

Manifest conjunt per la concentració ICAM-SGAM 7 de juny 2023

Els treballadors i les treballadores no volem estar malalts ni malaltes, però quan ho estem, volem i esperem d'un estat constitucional que ens garanteixi l'accés a les prestacions a les que tenim dret.

Són massa vegades les que l'ICAM dona altes forçades a persones treballadores que no estan en condicions òptimes de salut per reincorporar-se a treballar en el seu lloc habitual, deixant a moltes d'elles en risc d'acomiadament quan el servei de prevenció de l'empresa considera que no està apte per fer la seva feina. La manca de coordinació amb altres professionals de l'àmbit social o laboral, les pot deixar, a més, en una situació precària també econòmicament

CCOO i UGT no acceptem la presumpció que les persones treballadores simultem malalties i simptomatologies, i que des de l'atenció primària no s'estableixen de manera adequada els temps necessaris perquè cada pacient es recuperi de la seva malaltia.

Les polítiques sanitàries són determinants estructurals de la salut i dels temps de baixa mèdica. Però en els darrers temps la durada de les baixes ve determinada, en bona part, pel retard en les proves diagnòstiques o la dificultat d'accés a especialistes públics, allargant la recuperació.

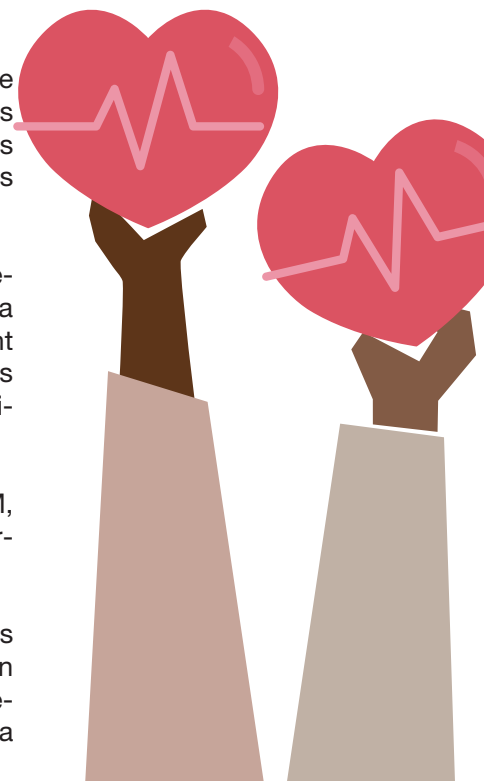
La direcció de l'ICAM no pot ser aliena a aquests fets, i fer víctimes als treballadors i les treballadores dels temps de baixa derivats de la privatització i dels dèficits del sistema sanitari, menys encara quan aquest òrgan avaluador se situa dins del departament de salut.

Les reivindicacions que UGT i CCOO fem des de fa anys respecte el tracte inadequat que reben moltes persones treballadores per part de l'ICAM i les altes que es determinen sense tenir en compte, a vegades, els informes mèdics d'especialistes que pot aportar la persona afectada, no han estat incorporades en la seva gestió.

En canvi, la situació ha empitjorat en els darrers anys degut al retard considerable per part de l'INSS i del propi ICAM, mancat de suficient personal, en la resolució dels expedients, prolongant-los més enllà dels 24 mesos i generant llacunes en les cotitzacions dels treballadors i treballadores, ja que a partir dels 24 mesos de la IT ningú no cotitza, fet que pot comportar pèrdues econòmiques de cara a la futura jubilació.

Per resoldre aquest retard causat per la falta de recursos de l'INSS i de l'ICAM, s'està produint un augment considerable d'altes, fins i tot sense citar a la persona treballadora.

Els canvis introduïts en els darrers anys i que provenen de decisions polítiques o canvis legals en el funcionament de la gestió de les incapacitats, ampliant en alguns casos les competències de les mútues col·laboradores amb la Seguretat Social, no han estat consensuats amb els agents socials, donant lloc a una



gestió poc transparent per part de la Subdirecció General d'Avaluacions Mèdiques, com així ho mostra que durant el 2022 no s'hagi convocat cap reunió del Consell Assessor en Matèria d'Avaluacions Mèdiques.

La situació empitjora en els casos de les persones treballadores que pateixen problemes de salut produïts per accidents de treball o malalties professionals que no han estat reconeguts com a tal per la mútua, situant-les en llarguíssims processos administratius de determinació de contingència, els quals l'ICAM tampoc pot resoldre amb agilitat.

També en els casos de persones que pateixen problemes de salut mental, sense un accés adequats a especialistes del sistema públic i forçades sovint a tornar a la feina en un estat d'angoixa evident.

La situació excepcional produïda per la pandèmia de COVID-19 ja no serveix de justificació ni de coartada per justificar unes pràctiques que esdevenen estructurals i perllongades en el temps.

Per aquest motiu, des de CCOO i UGT instem al Govern, i al Departament de Salut en particular, a fer una reorientació de l'ICAM amb una visió social, útil i sostenible i que, s'incorporin més recursos humans i econòmics, així com també altres figures de l'àmbit social, es reformulin les funcions i les competències de la Subdirecció General d'Avaluacions Mèdiques amb la participació dels agents socials.

És necessari reorientar la funció d'avaluació que fa la SGAM sobre l'aptitud mèdica per treballar garantint que s'avalua l'aptitud laboral tenint en compte el lloc i les con-dicions de treball i l'estat de salut, considerant i posant en valor els informes mèdics dels professionals públics. En aquest sentit, cal que l'ICAM integri el criteri de les Uni-tats de Salut Laboral del Departament de Salut.

Cal revisar els criteris utilitzats en les avaluacions mèdiques per a la determinació de malalties tan físiques com mentals eliminant la utilització de criteris economicistes.

La SGAM hauria de ser un mecanisme útil per a resoldre amb agilitat les determinacions de contingència i redreçar-les a les mútues quan existeix un origen professional del dany a la salut.

Per poder fer- ho, es fa imprescindible incorporar més personal i dotar de més temps i millors mitjans a les persones professionals que han de fer aquesta avaluació.

Instem, per tant, al Govern de la Generalitat a fer una reorientació d'aquest organisme amb la participació dels agents socials.

