



Situació laboral de la població estrangera a Catalunya. Informe 2009

24



24

Situació laboral de la població estrangera a Catalunya

Informe 2009

Maquetació: macbook.com



centre d'estudis i recerca sindicals



PORTADA









SITUACIÓ LABORAL DE LA POBLACIÓ ESTRANGERA A CATALUNYA

INFORME 2009

Daniel Garrell Ballester





(Àmbit de Sociologia del CERES)



Juliol 2009

**CERES
Via Laietana, 16, 6a planta
08003 Barcelona**

Dipòsit Legal:





Índex

Presentació.....	7
1 Residents estrangers.....	9
1.1 Els residents estrangers a Catalunya.....	9
1.2 Variació comparada entre Catalunya i Espanya.....	11
1.3 Residents estrangers a Catalunya per províncies.....	14
1.4 Residents estrangers a Catalunya per edat i sexe.....	16
1.5 Residents estrangers a Catalunya per nacionalitat.....	19
1.6 Immigració irregular.....	26
2 Estrangers en alta laboral.....	31
2.1 Estrangers en alta laboral a la Seguretat Social a Catalunya.....	31
2.2 Afiliats estrangers per províncies.....	35
2.3 Afiliats estrangers per sexes.....	40
2.4 Afiliats estrangers a Catalunya per nacionalitats.....	41
2.5 Afiliats estrangers a Catalunya per règims.....	45
3 La situació dels estrangers en el mercat de treball.....	49
3.1 L'activitat de la població estrangera.....	49
3.2 L'ocupació de la població estrangera.....	61
3.3 L'atur de la població estrangera.....	68
3.4 L'ocupació dels treballadors estrangers per branques d'activitat.....	77
3.5 L'ocupació dels treballadors estrangers per grups professionals.....	82
3.6 La temporalitat en els treballadors estrangers.....	91
4 Síntesi - Resum.....	95







PRESENTACIÓ

Com venim fent en els informes anteriors, aquest treball es centra en l'anàlisi dels aspectes que tenen a veure amb la inserció laboral, i no s'inclouen aspectes generalistes sobre el fet de la immigració. Únicament s'incorpora un primer capítol on es presenten les dades sobre residents, perquè ens sembla necessari per entendre millor les dades de tipus laboral que es presenten en els altres capítols.

Per analitzar la situació dels estrangers en el mercat de treball català, dediquem un segon capítol a analitzar les dades d'afiliats en alta a la Seguretat Social, les quals ens parlen de la situació laboral des del punt de vista administratiu i legal.

El tercer capítol el dediquem a l'anàlisi de les dades de l'Enquesta de Població Activa per al darrer trimestre de cada any, a partir d'una explotació directa de les microdades de l'enquesta. Aquesta font ens permet fer-nos una idea força aproximada de la situació en què es troben els treballadors estrangers, però també dels efectes de la seva participació en l'evolució del nostre mercat de treball. Les taxes d'activitat, ocupació i atur ens donen una idea de la situació d'una determinada població respecte a les possibilitats de treballar, la voluntat de fer-ho i les expectatives dels diferents col·lectius.

Cal dir també que hem decidit centrar l'anàlisi en el tram d'edat de 16 a 64 anys, en aquelles dades que comparen la població estrangera amb la de nacionalitat espanyola. L'objectiu és eliminar la distorsió que produeix la desigual estructura d'edats de ciutadans estrangers i ciutadans espanyols, especialment en les taxes d'activitat i ocupació, pel fet que la població estrangera compte, si la comparem amb la autòctona, amb molt poca població en el tram de més de 64 anys. Tot i així s'utilitzen dades de 16 i més anys en els casos en què no s'està comparant amb la població de nacionalitat espanyola.

L'any 2008 el mercat de treball català es caracteritza per una important pèrdua d'ocupació. Aquesta pèrdua de llocs de treball conviu amb un creixement de la població de 16 i més anys, protagonitzat de manera molt majoritària per nova població estrangera, la qual esdevé també nova població activa. Aquesta combinació de creixement de la població activa, de pèrdua d'ocupació i, per tant, de creixement de l'atur, afecta més a la població estrangera que presenta una taxa d'atur que gairebé dobla la de la població de nacionalitat espanyola.

Aquesta situació del mercat de treball marca molt clarament el contingut d'aquest informe.





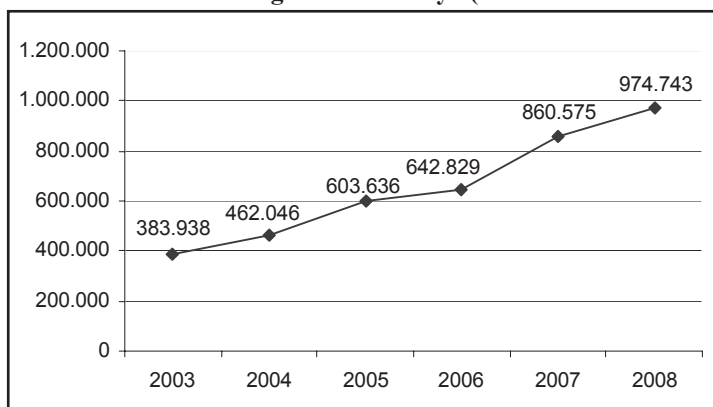


1. RESIDENTS ESTRANGERS

1.1 ELS RESIDENTS ESTRANGERS A CATALUNYA

A finals del 2008 la quantitat total d'estrangers amb certificat de registre o targeta de residència en vigor a Catalunya és de 974.743 persones, el que suposa 114.168 residents estrangers més que l'any anterior. Com es pot observar en el gràfic, es tracta d'una xifra de nous residents molt inferior als 217.746 nous residents de l'any anterior. Així, tot i que continua l'augment de residents, el 2008 presenta una desacceleració en relació a l'any anterior.

Gràfic 1.1. Residents estrangers a Catalunya (31 Desembre de cada any)



Font: Elaboració pròpia. Dades del Observatorio Permanente de la Inmigración (Secretaría de Estado de Inmigración y Emigración).

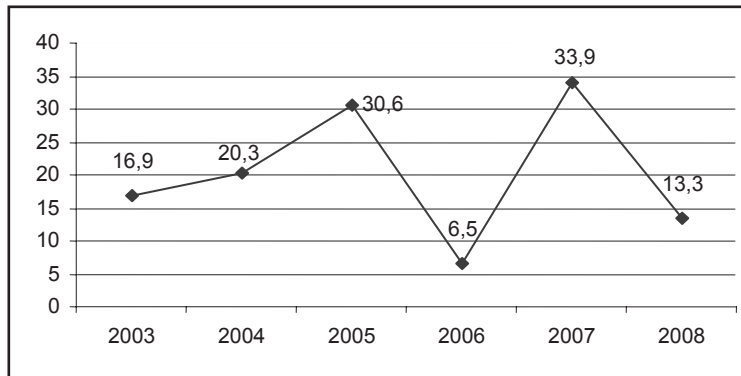
En aquest sentit, el Gràfic 1.2 ens mostra com, amb un creixement del 13,3%, el 2008 presenta el segon creixement més baix des del 2003 per darrere de l'any 2006, situant-se més de 7 punts per sota del creixement mitjà del període (20,5%) i més de 20 punts per sota del creixement de l'any anterior. Si tenim en compte que, com ja hem comentat en informes anteriors¹, l'any 2006 té un comportament marcat per la concentració de permisos de residència en el 2005 a causa del procés extraordinari de regularització, podem afirmar que el 2008 presenta el creixement més baix, en condicions no extraordinàries, des del 2003 i una forta reducció del 52% de nous residents respecte el 2007.

¹ Garrell Ballester, D. (dir.). *Inserció laboral de la població immigrada a Catalunya: informe 2007*. Barcelona: CERES, 2008. Com ja es deia en aquest informe, la major part de permisos es concentren al 2005 i principis del 2006, quan en condicions normals s'hauria d'haver repartit entre el 2005 i el 2006. D'aquí aquesta caiguda de la taxa de variació interanual.





**Gràfic 1.2. Taxa de variació interanual dels residents Estrangers.
Catalunya, 31 de desembre de cada any**



Font: Elaboració pròpia. Dades del Observatorio Permanente de la Inmigración (Secretaría de Estado de Inmigración y Emigración).

En l'informe anterior² comentàvem la possibilitat que les dades del 2007 encara es trobessin influïdes indirectament pel procés extraordinari del 2005 i que bona part de l'augment que es va produir el 2007 fos conseqüència de l'augment dels processos de reagrupament familiar realitzats pels residents estrangers que varen obtenir la residència de forma concentrada entre el 2005 i principis del 2006. Si fos així, la concentració de reagrupaments en l'any 2007 hauria cobert en bona part les necessitats de reagrupament dels residents laborals amb dret a fer-ho. Això explicaria, si més no, una part de la diferència entre les taxes de variació de residents del 2007 i del 2008.

Per poder valorar però l'impacte sociodemogràfic del creixement de la població estrangera, hem considerat necessari utilitzar les dades del padró d'habitants que, tot i que estan sotmeses a possibles distorsions degudes a la gestió del registre d'empadronaments³, ens donen una informació més clara de l'evolució de la població estrangera real, donat que inclou la població estrangera en situació irregular. Per fer-ho, hem utilitzat les darreres dades disponibles que són de l'1 de gener del 2009. Es tracta de dades encara provisionals que l'INE ofereix com a avançament, però les hem escollit en detriment de les darreres definitives (1 de gener del 2008) perquè són més properes en el temps a les que utilitzem per als residents (31 de desembre del 2008) i també perquè, de fet, ens estan donant informació de la finalització del 2008 en quant a empadronament.

² Garrell, Daniel, op. cit.

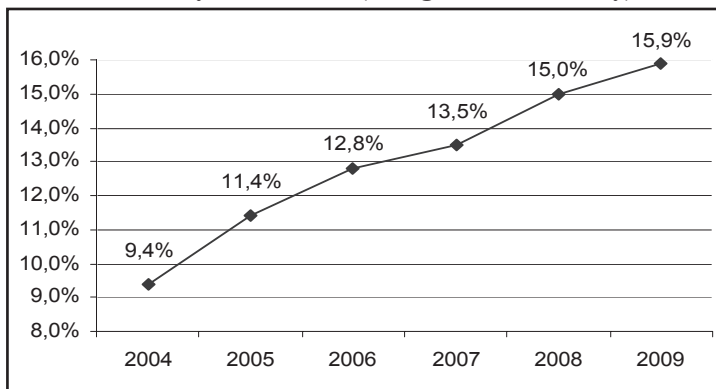
³ Sortides i entrades d'Espanya que no es registren, o la possibilitat que algú no s'hagi registrat al tractar-se d'una acció voluntària.





Dit això, podem observar en el Gràfic 1.3 com, el pes de la població estrangera empadronada a Catalunya, ha augmentat més de 6 punts en els darrers 5 anys. El 2008, de cada 10 habitants de Catalunya, un i mig són estrangers. L'1 de gener de 2009 es produeix un augment de 9 dècimes, molt proper al creixement mitjà del període que és d'1 punt percentual.

Gràfic 1.3. Percentatge d'empadronats estrangers sobre el total d'empadronats. Catalunya, 2004-2009 (1 de gener de cada any)



Font: Elaboració pròpia. Dades de l'INE, Padró Continu d'Habitants.

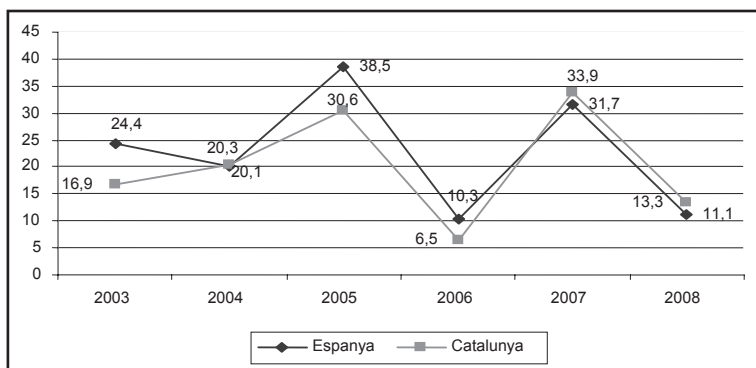
1.2 VARIACIÓ COMPARADA ENTRE CATALUNYA I ESPANYA

El 31 de desembre de 2008 es registren a Espanya un total de 4.473.499 residents estrangers. El que representa un augment de 494.485 nous residents estrangers respecte el 2007, que en termes relatius suposa una taxa de creixement del 11,7%. El Gràfic 1.4 ens ofereix una comparativa de l'evolució del creixement dels residents estrangers a Catalunya i a Espanya. Hi podem observar que la tendència en el ritme de creixement en ambdós casos és semblant, tot i que cal dir que en el 2007 Catalunya se situa per sobre del nivell d'Espanya i manté aquesta relació en el 2008.

En ambdós casos, però, s'ha produït un important descens de la taxa de variació respecte l'any 2007. Tant Espanya com Catalunya han reduït el seu creixement en 20 punts percentuals, amb uns creixements inferiors a la mitjana del període també en tots dos casos. Els efectes del reagrupament de familiars de residents regularitzats de manera extraordinària entre el 2005 i el 2006, pot servir, òbviament, com a explicació, en el cas de les dades d'Espanya, de la mateixa manera que en el cas de Catalunya.



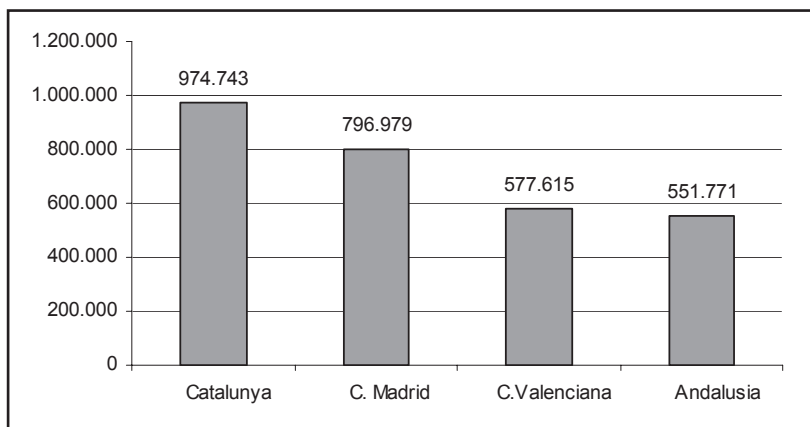
Gràfic 1.4. Taxa de variació interanual dels residents estrangers a Catalunya i Espanya



Font: Elaboració pròpia. Dades del Observatorio Permanente de la Inmigración (Secretaría de Estado de Inmigración y Emigración).

Catalunya es manté com la comunitat autònoma amb més residents estrangers dins l'Estat Espanyol tal com podem veure en el següent gràfic.

Gràfic 1.5. Residents estrangers a les 4 comunitats autònomes amb major número de residents estrangers. 31 Desembre 2008



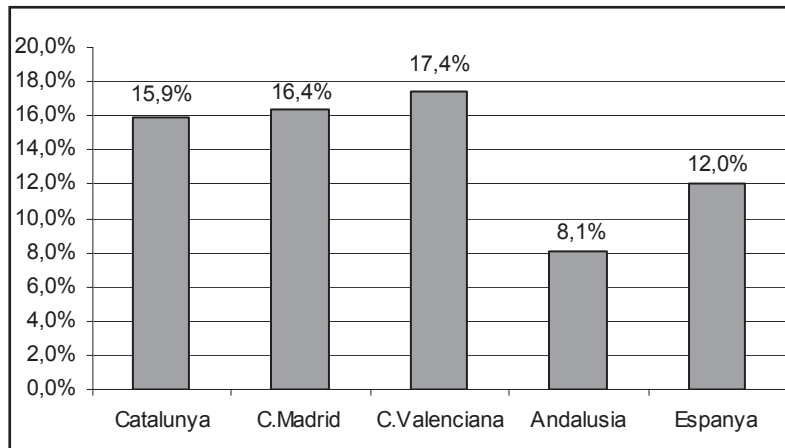
Font: Elaboració pròpia. Dades del Observatorio Permanente de la Inmigración (Secretaría de Estado de Inmigración y Emigración).



Els 974.743 estrangers residents a Catalunya representen el 21,8 % del total d'Espanya, la qual cosa suposa un molt lleuger augment de pes de dues dècimes respecte l'any anterior. La Comunitat de Madrid es manté en segon lloc amb 796.979 estrangers residents, que representen el 17,8 % del total, patint una molt lleugera davallada de 0,1 punts respecte l'any anterior. En tercer lloc, trobem la Comunitat Valenciana amb 577.615 residents, que representen el 12,9 % del total, en una també molt lleugera davallada de 0,1 punts respecte l'any anterior. En darrer lloc tenim Andalusia amb 551.771 residents estrangers, que representen el 12,3 % del total d'Espanya, en una també lleugera davallada de 0,3 punts respecte l'any anterior.

A continuació presentem, en el Gràfic 1.6, una comparativa del pes dels estrangers en el total d'Espanya i les quatre comunitats autònomes amb més estrangers, a partir de les dades de població que ofereix el padró continu d'habitants. Hi podem observar com Catalunya ocupa el tercer lloc, 5 dècimes per sota de la Comunitat de Madrid i un 1,5 punts per sota de la Comunitat Valenciana que és la comunitat autònoma amb més estrangers empadronats per habitant. Andalusia presenta un percentatge de residents estrangers inferior a Catalunya.

Gràfic 1.6. Percentatge d'empadronats estrangers sobre el total d'empadronats a les 4 comunitats autònomes amb major número de residents estrangers. 1 de gener del 2009

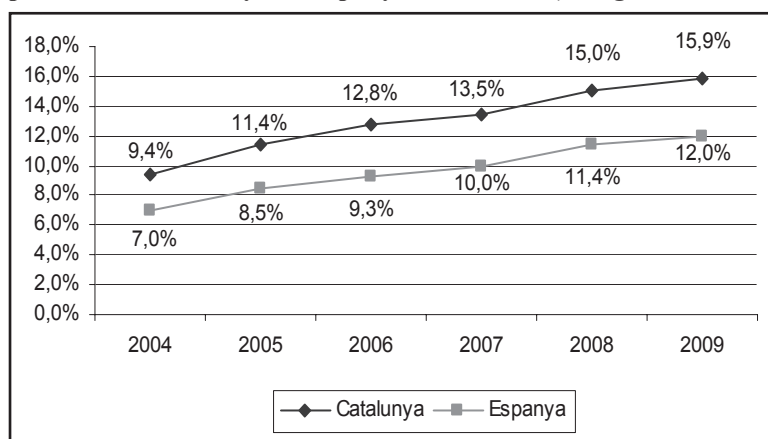


Font: Elaboració pròpia. Dades del Instituto Nacional de Estadística.

Per acabar la comparativa amb l'Estat Espanyol, presentem el Gràfic 1.7 on s'observa que en els darrers 5 anys, el pes dels estrangers empadronats, que ja era més alt a Catalunya que a Espanya, tendeix a augmentar la diferència amb la mitjana espanyola. Si el 2004 la diferència era de 2,4 punts més a Catalunya, en el 2009 aquesta diferència s'ha ampliat a 3,9 punts.



Gràfic 1.7. Evolució comparada del pes dels empadronats estrangers sobre el total d'empadronats a Catalunya i a Espanya. 2004- 2009 (1 de gener de cada any)



Font: Elaboració pròpia. Dades de l'INE, Padró Continu d'Habitants.

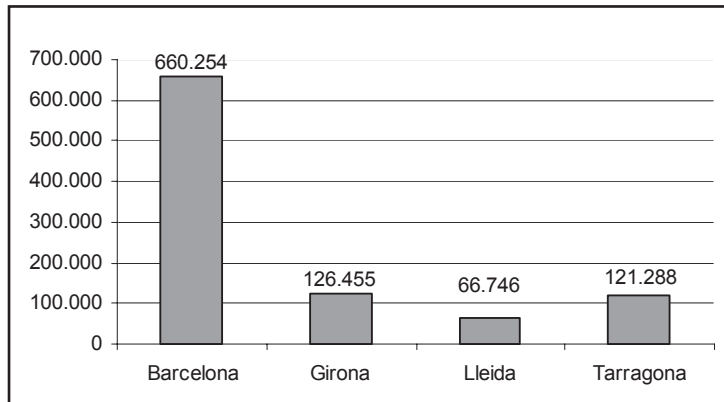
1.3 RESIDENTS ESTRANGERS A CATALUNYA PER PROVÍNCIES

Com mostren els gràfics 1.8 i 1.9, del total dels 974.743 residents estrangers a Catalunya, 660.250 resideixen a la província de Barcelona i representen el 67,7% del total de residents estrangers a Catalunya.

Girona es manté en el segon lloc, però a molta distància de Barcelona, amb un total de 126.455 residents estrangers, que representen el 13% del conjunt de Catalunya. Tarragona, amb un total de 121.288 residents estrangers, alberga el 12,4% del total de immigrants amb permís de residència o autorització a Catalunya. Finalment, la província de Lleida amb 66.746 residents estrangers representa el 6,8% del total de Catalunya.

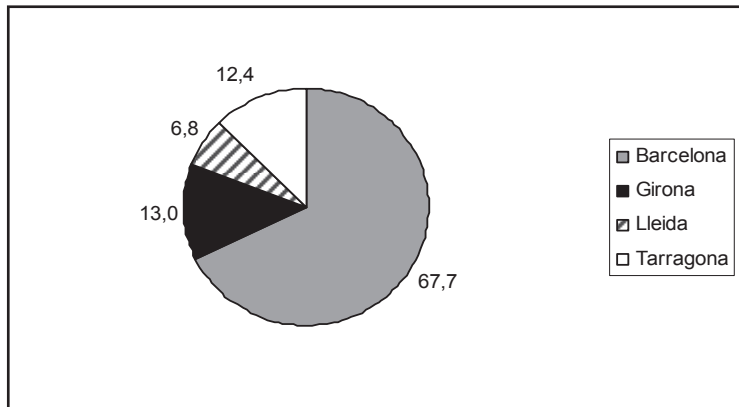


Gràfic 1.8. Residents estrangers per províncies. 31 Desembre 2008



Font: Elaboració pròpia. Dades del Observatorio Permanente de la Inmigración (Secretaría de Estado de Inmigración y Emigración).

Gràfic 1.9. Percentatge de residents estrangers per províncies. 31 Desembre 2008



Font: Elaboració pròpia. Dades del Observatorio Permanente de la Inmigración (Secretaría de Estado de Inmigración y Emigración).

Per poder tenir però una visió de la dimensió de la presència d'estrangers en el territori, ens cal comparar les dades de la població total amb les dades de població estrangera. Un altre cop, tal com ja fèiem més amunt, hem de recórrer a les dades del padró doncs són les úniques, de naturalesa registral, que ens permeten una comparació entre estrangers i ciutadans espanyols. A més, aquest registre s'ajusta força més a la realitat de la presència d'estrangers a l'incloure també població sense permís de residència. El Gràfic 1.10 ens presenta de manera gràfica aquesta comparació.

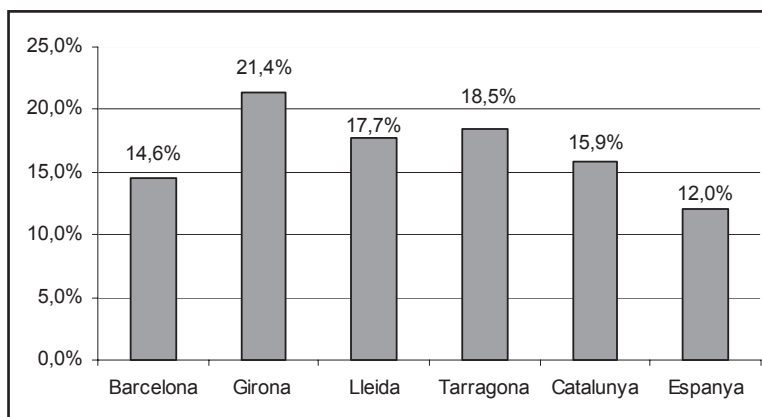




Situació laboral de la població estrangera a Catalunya

Hi podem observar que Girona és la que comparativament té més presència relativa d'estrangers, 5,5 punts per sobre de la mitjana catalana i més de 9 per sobre de l'espanyola. A Girona la segueixen Tarragona (gairebé 3 punts per sota) i finalment Lleida amb 3,7 punts menys que Girona. Barcelona presenta el percentatge més baix, més d'un punt per sota de la mitjana catalana.

Gràfic 1.10. Percentatge d'estrangers empadronats sobre el total de la població empadronada per províncies a 1 de gener de 2009



Font: Elaboració pròpia. Dades de l'INE, Padró Continu d'Habitants.

1.4 RESIDENTS ESTRANGERS A CATALUNYA PER EDAT I SEXE

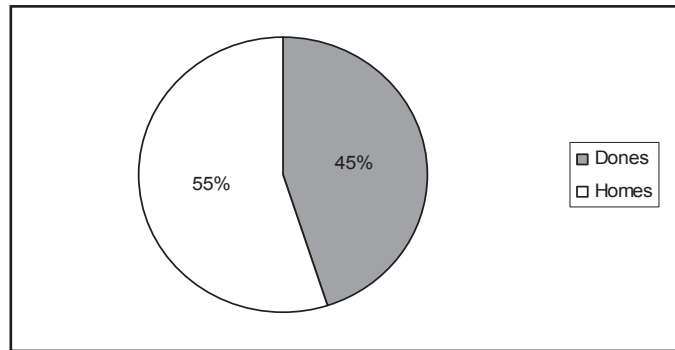
Si analitzem la distribució dels residents estrangers a Catalunya per sexes, reflectida al Gràfic 1.11, i també quina ha sigut l'evolució de la proporció de dones sobre el total dels residents estrangers en el període 2003-2008, que ens mostra el Gràfic 1.12, observem que a finals del 2008, del total de residents estrangers a Catalunya, el 45% eren dones i el 55% eren homes.

Això suposa que la proporció de dones ha augmentat en 0,6 punts respecte al desembre del 2007. De fet, el percentatge de dones ha anat augmentant de manera constant des de l'any 2003. L'augment del 2008 (0,6 pp) és el segon més alt del període després del que es va produir en el 2004 (0,9 pp) i presenta una certa acceleració de la tendència en relació als tres anys anteriors. Tot i així, els homes continuen tenint una presència 10 punts superior a la de les dones.



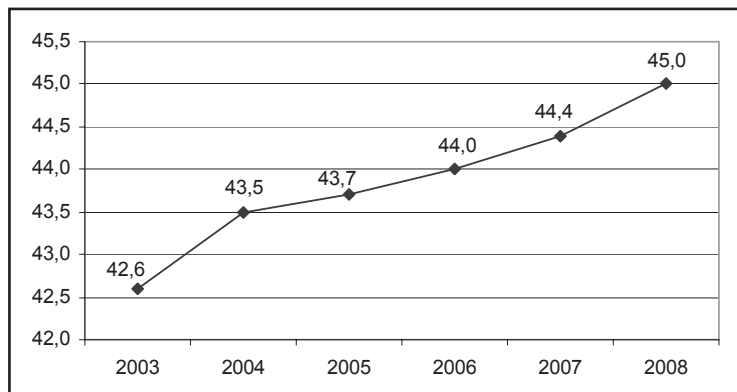


Gràfic 1.11. Residents estrangers a Catalunya per sexe. 31 Desembre 2008



Font: Elaboració pròpia. Dades del Observatorio Permanente de la Inmigración (Secretaría de Estado de Inmigración y Emigración).

Gràfic 1.12. Evolució de la proporció de dones estrangeres residents sobre el total de residents estrangers a Catalunya. Desembre 2003-Desembre 2008



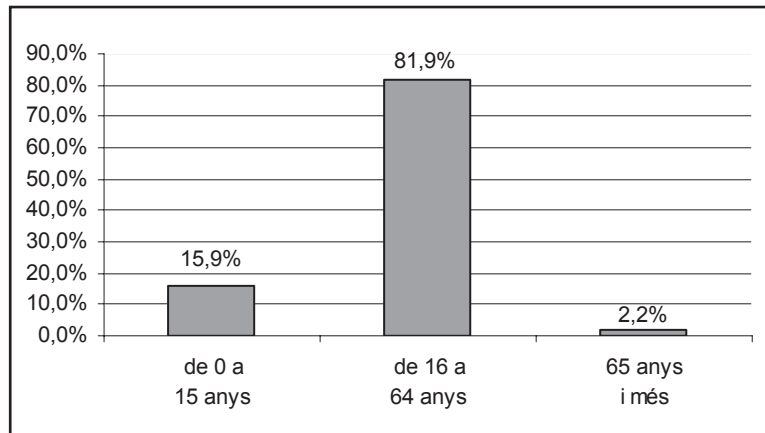
Font: Elaboració pròpia. Dades del Observatorio Permanente de la Inmigración (Secretaría de Estado de Inmigración y Emigración).

En quant a les edats, el Gràfic 1.13, ens mostra una molt alta concentració en el tram d'edats normalment actives (16 a 64 anys).





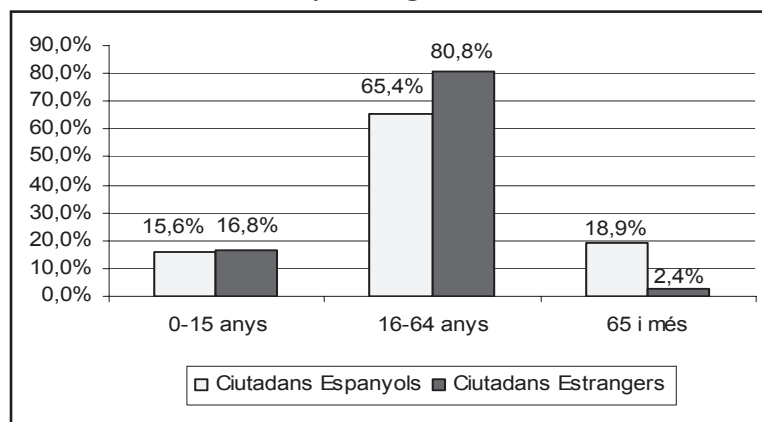
**Gràfic 1.13. Distribució dels residents estrangers per edats, en relació a l'activitat.
Catalunya, desembre 2008**



Font: Elaboració pròpia. Dades del Observatorio Permanente de la Inmigración (Secretaría de Estado de Inmigración y Emigración).

Per poder fer però una valoració significativa d'aquesta estructura d'edats cal que la comparem amb l'estructura d'edats de la població de nacionalitat espanyola i per a poder-ho fer, creiem que les dades més fiables són altre cop les de l'empadronament per edats que, a més, presenten molt poca desviació respecte a les de residents, tal com podem observar en el Gràfic 1.14 que ens mostra l'edat comparada dels ciutadans espanyols i estrangers.

**Gràfic 1.14. Distribució percentual d'empadronats per edats.
Catalunya, 1 de gener de 2009**



Font: Elaboració pròpia. Dades de l'INE, Padró Continu d'Habitants.





Com veiem, mentre en el tram de menys edat, els estrangers presenten un percentatge molt similar al de la població de nacionalitat espanyola, s'observa una molt notable diferència en el tram de més edat, on els residents estrangers presenten un percentatge més de 16 punts inferior al total de la població. I, al contrari, en el grup de potencialment actius, els estrangers presenten un percentatge més de 15 punts superior.

1.5 RESIDENTS ESTRANGERS A CATALUNYA PER NACIONALITAT

A l'hora de fer l'anàlisi dels residents estrangers per nacionalitats, en aquest informe hem decidit seleccionar els 10 països amb major nombre d'afiliats a la Seguretat Social independentment que siguin o no extracomunitaris. Ho hem fet així per dos raons. La primera raó és el pes que han guanyat alguns col·lectius de països comunitaris com els romanesos, que des del 2007 són ciutadans comunitaris, però també altres ciutadans europeus com és el cas dels italians que han augmentat notablement la seva presència. La segona raó és que recollir les dades de molts països extracomunitaris no aporta especial valor al nostra anàlisi, doncs són els països amb un pes al voltant del 2,5% o més, aquells les variacions dels quals poden tenir alguna incidència en les dades del conjunt. Mantindrem aquest criteri durant tot l'estudi per poder facilitar la comprensió de la comparació de dades i la seva anàlisi.

D'altre banda, l'ordre dels països en funció del nombre d'afiliats a la Seguretat Social pot patir modificacions en el moment d'analitzar els residents estrangers. Per tant, l'ordre de països segons el nombre d'afiliats a la Seguretat Social i l'ordre de països segons el nombre de residents estrangers poden ser diferents. Tot i això, l'estructura de les taules i els gràfics es mantindrà inamovible, ja que aquest informe té com a objecte central la situació de la població immigrant en el mercat laboral de Catalunya.

Una vegada fetes aquestes consideracions metodològiques, comencem l'anàlisi de les dades de residents segons país d'origen a partir del que ens mostra la Taula 1.1. Hi observem que, en un context de creixement general molt inferior al de l'any anterior (33,9%), tots els col·lectius presenten un creixement força inferior al del 2007.

La marroquina segueix sent la nacionalitat amb més residents estrangers a Catalunya. Els 230.262 residents marroquins representen el 23,6% (1 punt menys que l'any anterior) del total d'immigrants residents a Catalunya. En segon lloc, però a una notable distància se situa el col·lectiu romanès amb un total de 86.910 residents, que suposen el 8,9% del total de residents estrangers a Catalunya, sobrepasant en pes, per primer cop, al col·lectiu equatorià (8,6%). Més lluny d'aquests trobem els colombians amb que representen el 4,7%. A la zona baixa de la taula es situen argentins, bolivians i pakistanesos, tots per sota del 3%.



**Taula 1.1. Residents estrangers a Catalunya per país d'origen.
31 de desembre 2008**

	Desembre 08	Percentatge sobre el total	Taxa creixement interanual
Romania	86.910	8,9%	16,4%
Itàlia	39.620	4,1%	21,2%
Resta Comunitaris	122.468	12,5%	26,7%
Total Comunitaris	248.998	25,5%	22,0%
Marroc	230.262	23,6%	8,9%
Equador	84.170	8,6%	5,1%
Colòmbia	45.379	4,7%	8,9%
Xina	43.395	4,5%	13,3%
Perú	38.017	3,9%	12,9%
Bolívia	23.807	2,4%	33,0%
Argentina	24.211	2,5%	5,7%
Pakistan	24.092	2,5%	10,6%
Resta Extracomunitaris	212.412	21,8%	12,5%
Total Extracomunitaris	725.745	74,5%	10,5%
Total	974.743	100,0%	13,3%

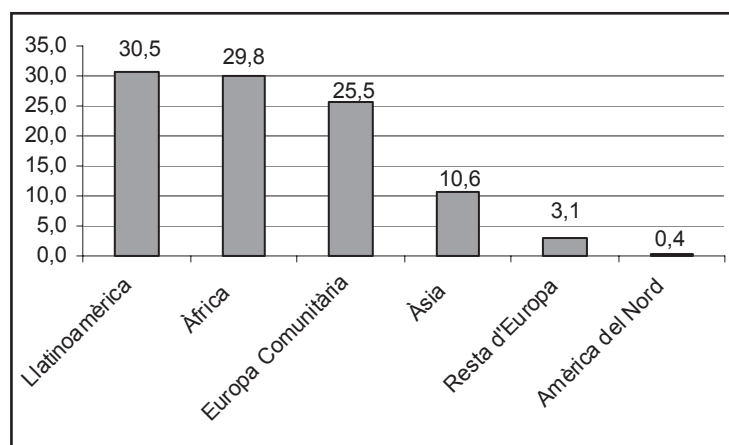
Font: Elaboració pròpia. Dades del Observatorio Permanente de la Inmigración (Secretaría de Estado de Inmigración y Emigración).

En quant a la taxa de creixement, la nacionalitat amb un creixement més important continua sent la boliviana, amb una taxa del 33,0%. En segon lloc, se situa el col·lectiu italià amb un creixement del 22%, dada que cal retenir doncs, el pes dels italians en el total dels estrangers, gairebé dobla el dels bolivians. Al seu torn el col·lectiu romanès, el segon col·lectiu amb més presència, ha reduït el seu creixement de forma espectacular, passant d'un creixement del 165,8% en el 2007 a un del 16,4%. Aquesta caiguda del creixement de romanesos té un pes important en la reducció total del creixement de la població estrangera, però a l'hora cal destacar que, sent ja el segon col·lectiu en importància, manté una taxa de creixement per sobre de la mitjana, cosa que no succeeix en el cas dels marroquins (col·lectiu amb més presència), i encara menys en el cas dels equatorians, amb un creixement que és menys de la meitat del creixement mitjà. De fet, el col·lectiu romanès no compleix la tendència més habitual en la relació entre volum i creixement que consisteix en que els col·lectius que tenen una taxa de creixement més elevada, al mateix temps, són col·lectius que representen un pes menys important sobre el total de residents i, al contrari, aquells col·lectius que tenen una taxa de creixement menys important, són els que tenen major pes sobre el total de residents. El col·lectiu romanès és el segon col·lectiu en importància i el segon en creixement. Tot sembla indicar doncs, que la seva presència tendirà a ser encara més important en el 2009.

D'altra banda cal destacar que continua augmentant el pes dels ciutadans comunitaris en detriment dels extracomunitaris. Així, si a finals del 2007 els ciutadans comunitaris suposaven el 23,7% del total d'estrangers amb permís de residència a Catalunya, a finals del 2008, representaven ja el 25,5% dels residents. En aquesta variació del pes de comunitaris i extracomunitaris, resulta determinant l'important creixement que presenten romanesos i italians i el baix creixement que presenten els marroquins i especialment els equatorians.

El Gràfic 1.15, ens mostra la distribució dels residents estrangers segons grans zones d'origen.

Gràfic 1.15. Distribució percentual dels residents estrangers a Catalunya per grans zones d'origen. 31 Desembre 2008



Font: Elaboració pròpia. Dades del Observatorio Permanente de la Inmigración (Secretaría de Estado de Inmigración y Emigración).

Àfrica i Llatinoamèrica són les dues zones que aporten més població immigrada, amb gairebé el mateix percentatge, un 30,5 % i un 29,8 % respectivament. Per tant, gairebé un de cada tres residents estrangers a Catalunya és africà i un altre és llatinoamericà. Si sumem els de l'Europa Comunitària amb els de la resta d'Europa tenim que un 28,6 % dels residents estrangers són europeus, la qual cosa significa que el tercer resident és europeu. Molt lluny del conjunt d'Europa trobem Àsia, amb un 10,6 %. Cal tenir en compte que, tant els llatinoamericans com els africans, veuen reduït el seu pes en -0,5 i -1,2 punts respectivament respecte l'any anterior, mentre que els residents comunitaris augmenten en 1,9 punts i els residents de la resta d'Europa augmenten 0,2 punts.

La Taula 1.2 presenta l'aportació interanual de nous residents estrangers a Catalunya segons el país d'origen, i el percentatge que representa sobre el total del creixement en aquest període.

Taula 1.2. Aportació per països d'origen al creixement interanual de residents estrangers a Catalunya. 31 de desembre del 2008

	Nous residents	Percentatge sobre el total
Romania	12.251	10,7%
Itàlia	6.917	6,1%
Resta Comunitaris	25.775	22,6%
Total Comunitaris	44.943	39,4%
Marroc	18.787	16,5%
Equador	4.115	3,6%
Colòmbia	3.697	3,2%
Xina	5.094	4,5%
Perú	4.335	3,8%
Bolívia	5.907	5,2%
Argentina	1.315	1,2%
Pakistan	2.306	2,0%
Resta Extracomunitaris	23.669	20,7%
Total Extracomunitaris	69.225	60,6%
Total Nous residents	114.168	100,0%

Font: Elaboració pròpia. Dades del Observatorio Permanente de la Inmigración (Secretaría de Estado de Inmigración y Emigración).

Els marroquins són el col·lectiu que ha aportat més efectius al creixement dels residents estrangers durant l'any 2008, representant el 16,5% del total dels nous residents. Tornem així, a la situació anterior al 2007, any en què els romanesos varen ser el col·lectiu que més efectius va aportar, per sobre dels marroquins. Tot i així, els romanesos són el segon col·lectiu que més nous residents ha aportat, a molta distància del tercer col·lectiu, els italians.

Després que al 2007 els ciutadans comunitaris fessin una aportació més important al creixement de residents que la que van fer els extracomunitaris, en el 2008 els extracomunitaris fan una aportació superior, tal i com venien fent en els anys anteriors. La diferència a favor dels extracomunitaris és però de 21,2 punts percentuals, molt lluny dels 65,4 punts de diferència de l'any 2006. Sembla que després de l'entrada dels romanesos al grup de ciutadans comunitaris les diferències s'han reduït i aquesta reducció no sembla que hagi de revertir en un futur pròxim.



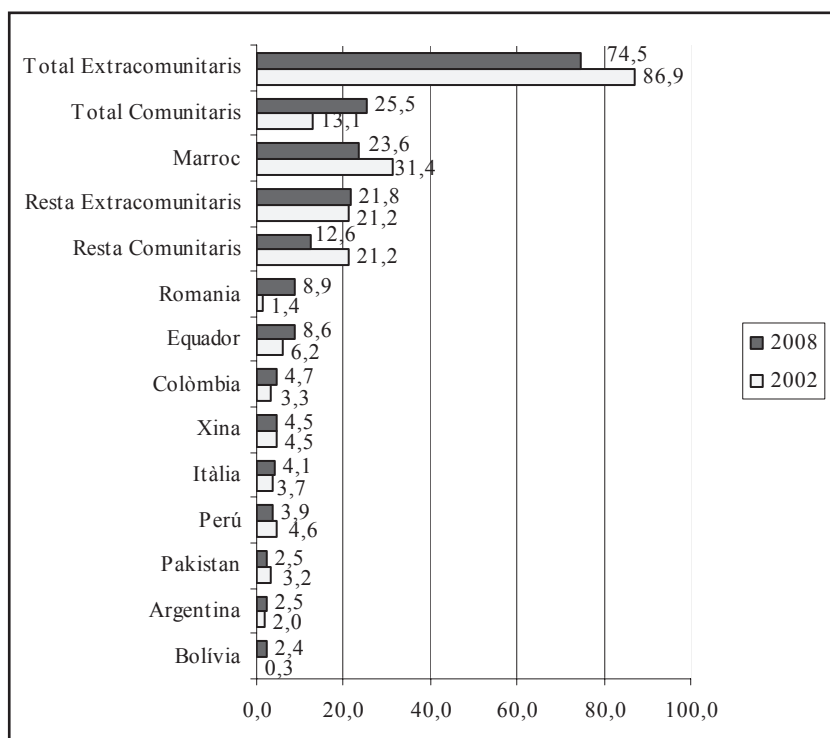
A banda del cas de marroquins, romanesos i italians, podem observar com tots els col·lectius augmenten en nombre de residents estrangers. Cal destacar el cas dels bolivians que dupliquen la seva aportació respecte l'any anterior, passant de representar el 2,4% en el 2007 al 5,2% en el 2008, i també el dels equatorians que, al contrari dels bolivians, redueixen la seva aportació a la meitat de la que van tenir en el 2007 (7,0%). La resta de col·lectius presenten percentatges molt similars als de l'any anterior.

Per valorar la variació en el temps del pes relatiu de cada col·lectiu presentem, en el Gràfic 1.16, la distribució percentual dels residents estrangers a Catalunya per origen entre l'any 2002 i l'any 2008. Aquesta comparativa ens permet comprovar si hi ha hagut alguna variació important en l'estructura de residents estrangers a Catalunya, en un període de temps relativament llarg.

Com podem veure, la distribució general de l'estructura de residents es manté semblant en ambdós períodes, tot i que observem certs canvis en el pes relatiu de determinades nacionalitats entre l'inici i el final del període. La marroquina és la nacionalitat que experimenta una reducció més acusada, en concret de 7,8 punts menys, també redueixen el seu pes els peruans i els pakistanesos. Aquestes reduccions afecten al grup d'extracomunitaris que experimenta un fort retrocés de 12,4 punts en benefici del grup de comunitaris, tal com ja comentàvem a la pàgina 21. Aquest creixement en el pes dels residents comunitaris s'explica fonamentalment a partir de l'important creixement que presenten romanesos i italians i també pel decreixement del col·lectiu marroquí.



**Gràfic 1.16. Distribució percentual dels residents estrangers a Catalunya per origen.
31 desembre 2002 i 31 desembre 2008**

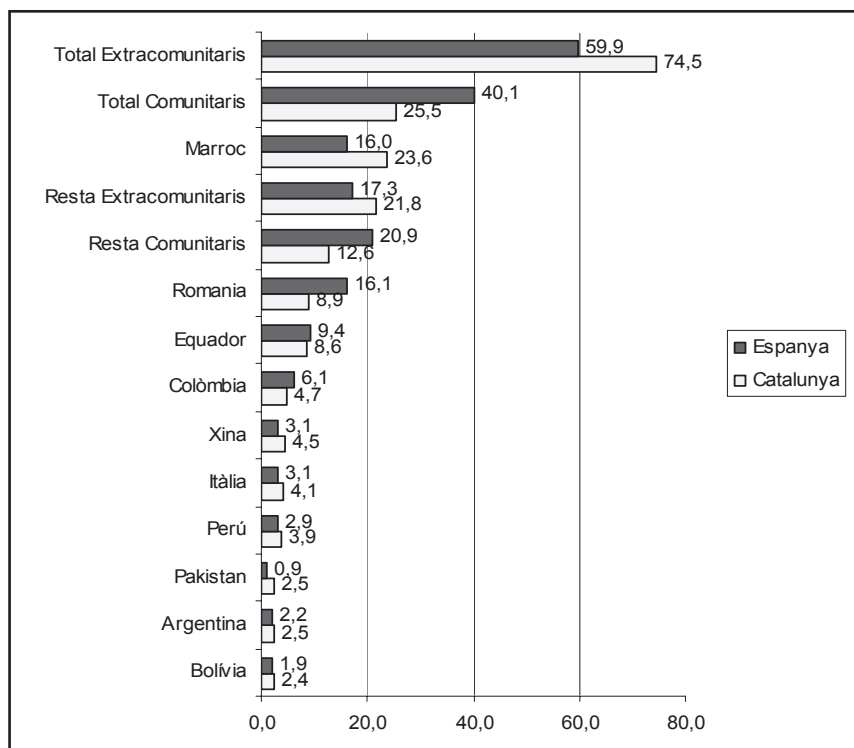


Font: Elaboració pròpia. Dades del Observatorio Permanente de la Inmigración (Secretaría de Estado de Inmigración y Emigración).

Cal tenir en compte que durant aquest període s'ha produït l'entrada a la Unió Europea de 10 països el 2004 i de dos més (Romania i Bulgària) el 2007. L'entrada d'aquests 12 països en el període 2004-2007 coincideix en el període 2003-2007 amb l'important creixement del percentatge de residents estrangers que provenen de l'Europa Comunitària, que augmenten en 7,4 punts, sobretot per la incorporació de Romania. Nogensmenys, des del punt de vista de la tipologia de la immigració a Catalunya, ens interessa com canvia el percentatge d'estrangers que tenen una situació de lliure circulació, en contrast amb la d'estrangers la situació dels quals depèn de la concessió d'un permís de residència de règim general, el qual està subjecte a determinades limitacions i a possibles canvis en la política d'immigració i estrangeria. És en aquest sentit que ens sembla pertinent la comparació, independentment que la causa més important del canvi d'estructura tingui a veure amb un canvi de situació legal.

En el Gràfic 1.17, comparem la distribució percentual dels residents estrangers a Catalunya amb la d'Espanya

Gràfic 1.17. Distribució percentual dels residents estrangers per origen. Catalunya i Espanya, 31 desembre 2008



Font: Elaboració pròpia. Dades del Observatorio Permanente de la Inmigración (Secretaría de Estado de Inmigración y Emigración).

Hi podem observar que, en el cas dels països amb menor presència de residents estrangers, hi ha diferències poc significatives. En canvi, hi ha variacions molt rellevants en els grups més destacats. De forma que en el conjunt de l'Estat Espanyol hi ha un major pes dels residents estrangers que provenen dels diferents països de l'Europa Comunitària, que representen el 40,1% del total de residents estrangers, mentre que a Catalunya representen el 25,5%, el que suposa una diferència de 14,6 punts. Si observem les dades de Romania, sembla fàcil deduir que aquesta important diferència es deu en bona part al col·lectiu romanès que en la mitjana espanyola se situa com a primer col·lectiu, però també a la diferència de pes del grup *Resta Comunitaris*, que a Espanya supera en més de 7 punts el pes que tenen a Catalunya.



Situació laboral de la població estrangera a Catalunya

Per altra banda, la nacionalitat marroquina és la que mostra una diferència més important entre Espanya i Catalunya, doncs a Catalunya el seu pes és superior en 7,6 punts. L'equatoriana, és la tercera nacionalitat que més residents estrangers aporta i veiem que presenta una petita variació entre Espanya i Catalunya. En el conjunt de l'Estat Espanyol, el col·lectiu equatorià representa el 9,4 % de residents estrangers, i a Catalunya representa el 8,6 %. El quart col·lectiu en nombre de residents a Catalunya, Colòmbia, també presenta una lleugera diferència entre Espanya i Catalunya. Un cas singular és el dels pakistanesos, ja que tot i que tenen un pes molt baix en l'estructura de residents, presenten una diferència entre Catalunya i Espanya molt significativa. Catalunya amb un 2,5 % de pakistanesos, gairebé triplica el pes d'aquest col·lectiu a Espanya.

En tot cas, les diferències més importants entre Catalunya i el conjunt de l'Estat Espanyol les trobem en els marroquins, que tenen una presència més important en l'estructura de residents a Catalunya que a Espanya, i en el conjunt dels ciutadans de l'Europa Comunitària, que tenen un pes molt superior a Espanya que a Catalunya.

1.6 IMMIGRACIÓ IRREGULAR

Com ja venim fent en els darrers informes, realitzarem una aproximació al fenomen de la immigració irregular, a partir de la comparació de les dades sobre residents estrangers i les dades de població empadronada de nacionalitat estrangera. Al fer la comparació entre els residents i els empadronats, podem fer una estimació de la quantitat d'estrangers que viuen a Catalunya i no tenen permís de residència i que, com a conseqüència d'això, es troben situació irregular.

Cal tenir en compte que per empadronar-se no és necessari tenir permís de residència. Però sí que és necessari empadronar-se per poder accedir al sistema sanitari públic i a l'escolarització. Tot i així, cal anar amb compte perquè les dades del Padró d'Habitants presenten importants limitacions a l'hora de comptabilitzar els immigrants irregulars, doncs alguns dels moviments poden no quedar reflectits.

Cal entendre doncs que el següent exercici és una aproximació orientativa al fenomen de la immigració irregular, que serveix per mesurar la tendència de la situació d'irregularitat més que no pas la dimensió real d'aquesta.

Amb aquest objectiu, la taula 1.3 ens permet comparar, per diferents àmbits territorials, les dades de residents amb les d'estrangers empadronats i calcular el pes potencial de la situació d'irregularitat. Utilitzem les darreres dades disponibles del padró d'habitants que són de l'1 de gener de 2009, tot i que són encara provisionals, tal i com ja hem comentat anteriorment.



**Taula 1.3. Residents, empadronats i taxa d'irregularitat potencial per províncies.
Catalunya i Espanya, 1 de gener 2009**

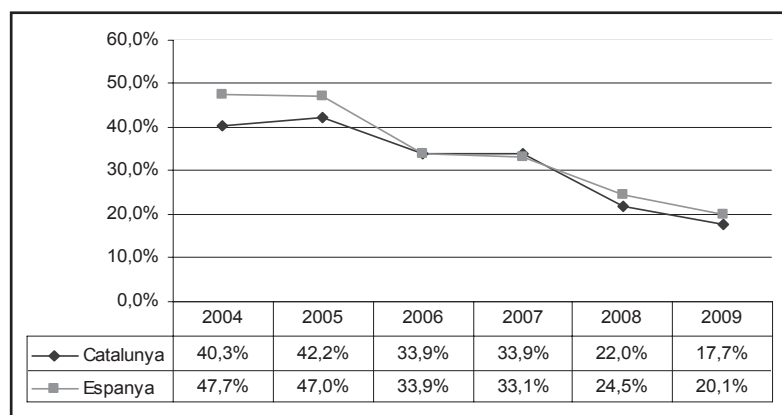
	Residents 31 de desembre de 2008	Estrangers Empadronats a 1 de gener de 2009	Diferència entre residents i empadronats	Taxa d'irregularitat potencial
Barcelona	660.254	799.197	138.943	17,4%
Girona	126.455	159.606	33.151	20,8%
Lleida	66.746	76.873	10.127	13,2%
Tarragona	121.288	148.516	27.228	18,3%
Espanya	4.473.499	5.598.691	1.125.192	20,1%
Catalunya	974.743	1.184.192	209.449	17,7%

Font: Elaboració pròpia. Dades del Observatorio Permanente de la Inmigración
(*Secretaría de Estado de Inmigración y Emigración*) i del Instituto Nacional de Estadística.

Podem observar com la província de Lleida presenta una taxa d'irregularitat molt per sota de la mitjana catalana i espanyola. També Barcelona té una taxa lleugerament inferior a la mitjana. Tarragona i especialment Girona se situen per sobre de la mitjana catalana.

Seguidament el Gràfic 1.18 ens mostra que tant a Catalunya com a Espanya a l'inici del 2009 es produeix una important reducció de la taxa d'irregularitat potencial.

**Gràfic 1.18. Evolució de la taxa d'irregularitat potencial.
Catalunya i Espanya. 2004-2009**



Font: Elaboració pròpia. Dades del Observatorio Permanente de la Inmigración
(*Secretaría de Estado de Inmigración y Emigración*) i del Instituto Nacional de Estadística.



Situació laboral de la població estrangera a Catalunya

Com veiem, la tendència a la reducció que s'inicia el 2006 i que sembla que s'aturi en el 2007, té continuïtat en el 2008 i en l'inici del 2009, moment en què, respecte al 2005, la taxa presenta una disminució de 24,5 punts percentuals passant, en el cas de Catalunya, del 42,2% al 17,7% i situant-se per sota de la mitjana espanyola (20,1%), que presenta una disminució superior (gairebé 27 punts).









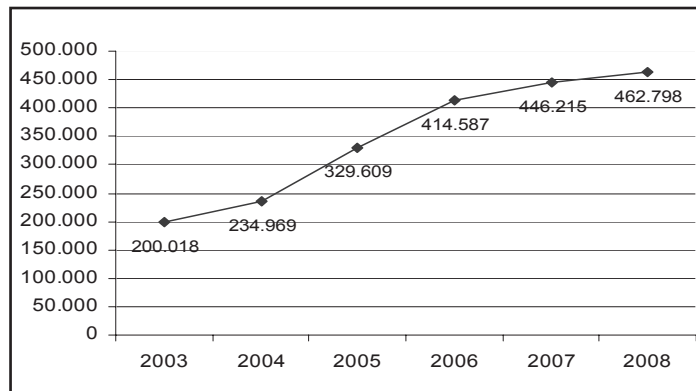
2. ESTRANGERS EN ALTA LABORAL

2.1 ESTRANGERS EN ALTA LABORAL A LA SEGURETAT SOCIAL A CATALUNYA

En aquest capítol s'analitza la presència dels treballadors assalariats estrangers en el mercat de treball regulat, a partir de l'observació de les dades de la Seguretat Social. Queden clarament fora de l'abast de les dades aquells treballadors en situació irregular, que no tenen cap contracte i no són donats d'alta en el registre d'afiliats a la Seguretat Social.

Per començar, en el Gràfic 2.1 podem observar les mitjanes anuals de residents estrangers en alta a la Seguretat Social a Catalunya, en el període que va del 2003 al 2008.

**Gràfic 2.1. Estrangers en alta a la Seguretat Social a Catalunya.
Mitjanes anuals**



Font: Elaboració pròpia. Dades del *Boletín de Estadísticas Laborales*.
Ministerio de Trabajo e Inmigración.

En el 2008, la mitjana d'estrangers en alta a la Seguretat Social (462.798) augmenta en 16.583 afiliats respecte la mitjana de l'any anterior. Per tant, el creixement d'estrangers afiliats a la Seguretat Social l'any 2008 fou clarament inferior al que s'havia produït el 2007, quan va augmentar en 31.628 afiliats respecte el 2006. En el total del període 2003-2008, es produeix un increment total de 262.780 nous afiliats, el què significa un augment relatiu del 131%.

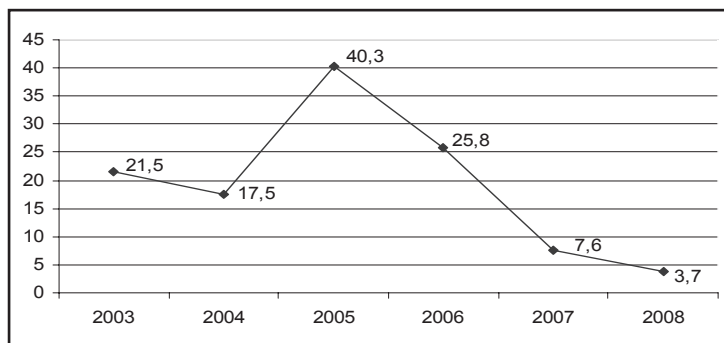
En el Gràfic 2.2, veiem representades les taxes de creixement interanual d'aquest període. Si observem l'interval 2003-2005 veurem un comportament irregular de la taxa de variació, ja que el ritme de creixement cau en el 2004 fins el 17,5%, mentre que al 2005 es produeix un





augment espectacular de 22,8 punts percentuals fins arribar al 40,3%, degut en gran part, al procés extraordinari de regularització d'aquest mateix any. Per contra, en el període 2005-2008, es produeix una forta i sostinguda caiguda en el ritme de creixement fins arribar al 3,7% de l'any 2008. La taxa de creixement del 2008 és la més baixa de tot el període.

Gràfic 2.2. Taxa de variació mitjana interanual d'estrangers en alta a la Seguretat Social a Catalunya. 2003 - 2008



Font: Elaboració pròpia. Dades del *Boletín de Estadísticas Laborales*.
Ministerio de Trabajo e Inmigración.

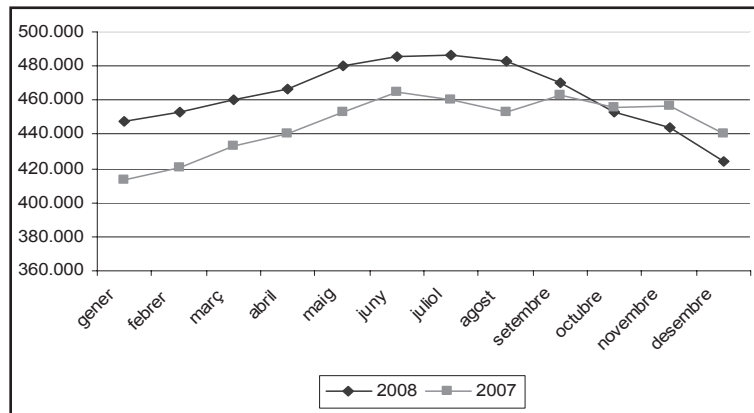
El gràfic 2.3 ens permet comparar la diferent evolució de les xifres d'afiliats estrangers durant els anys 2007 i 2008. Hi podem observar que l'evolució per mesos, en tots dos anys, és molt semblant durant el primer semestre, però a partir del mes de setembre del 2008 la caiguda és progressivament superior a la del 2007, fins al punt que en el mes d'octubre del 2008 ja hi ha menys afiliats estrangers que en el mateix mes de l'any anterior. El 2007 finalitza amb un creixement dels afiliats estrangers del 6,5% respecte l'inici del mateix any. El 2008, en canvi, finalitza amb 5,2% menys d'afiliats estrangers dels que hi havia a principis d'any.

Tot això sembla indicar que no només ens trobem davant d'una desacceleració del creixement, tal com en principi semblaria indicar la caiguda de la taxa de variació de la mitjana anual d'afiliats estrangers, sinó que es tracta d'una tendència a la reducció de l'afiliació estrangera a la Seguretat Social, donat que l'any 2008 finalitza amb uns valors per sota del mes de març de l'any anterior. De fet, si calculem la variació interanual a desembre del 2008, aquesta és de -1,1%.





Gràfic 2.3. Evolució mensual del nombre d'estrangers en alta a la Seguretat Social a Catalunya. Comparació 2007- 2008

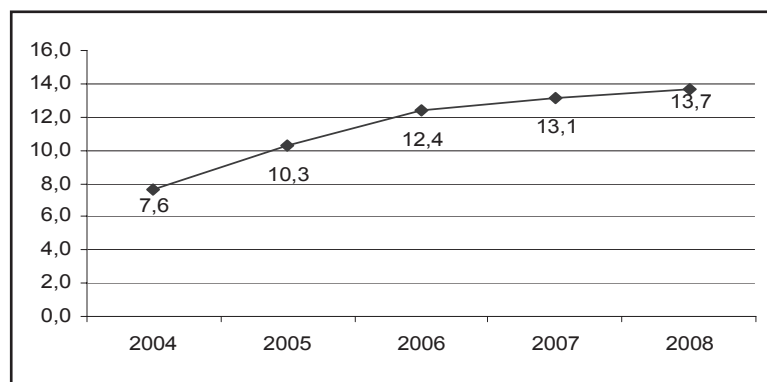


Font: Elaboració pròpia. Dades del *Boletín de Estadísticas Laborales*.
Ministerio de Trabajo e Inmigración

Aquest decreixement concorda amb la reducció que experimenta la xifra mitjana del total d'afiliats a la Seguretat Social. La mitjana anual d'afiliats a la Seguretat Social a Catalunya l'any 2008 és inferior en 28.500 afiliats a la mitjana anual de l'any anterior, el què representa una lleugera pèrdua d'afiliats del 0,8%.

En aquest context de decreixement de l'afiliació a la Seguretat Social, el pes mitjà anual dels afiliats estrangers sobre el total de l'afiliació a Catalunya encara continua presentant un creixement. Tal com mostra el Gràfic 2.4, el percentatge d'afiliats estrangers en el 2008 augmenta 6 dècimes respecte l'any anterior.

Gràfic 2.4. Percentatge mitjà anual d'estrangers afiliats a la Seguretat Social a Catalunya. 2004 - 2008



Font: Elaboració pròpia. Dades del *Boletín de Estadísticas Laborales*.
Ministerio de Trabajo e Inmigración.

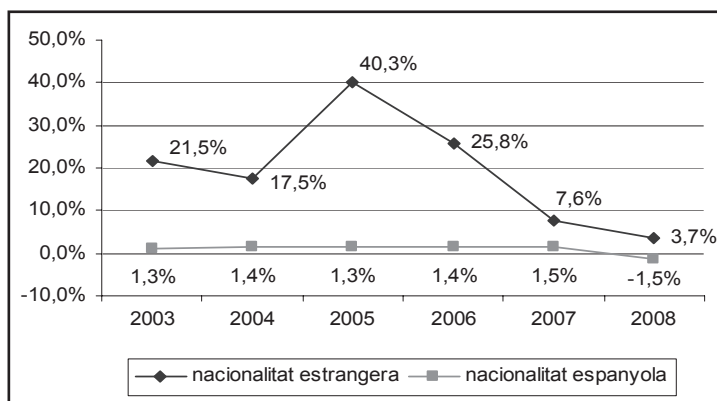


Aquest creixement del pes dels estrangers és però producte tant, del moderat augment del propi col·lectiu d'afiliats de nacionalitat estrangera, com de la reducció d'afiliats de nacionalitat espanyola.

El Gràfic 2.5 compara la taxa de variació de l'afiliació estrangera a la Seguretat Social amb la de la població de nacionalitat espanyola. S'hi pot observar que la tendència de creixement dels afiliats de nacionalitat espanyola és moderada, però molt estable, al llarg de tot el període fins al 2007. El 2008 s'inverteix la tendència i es produeix, per primer cop, un decreixement, tot i que també moderat.

En canvi, el col·lectiu de nacionalitat estrangera, tot i que veu reduir la seva taxa de creixement des del 2005, en el 2008 encara presenta creixement de l'afiliació a la Seguretat Social. Aquesta aportació dels ciutadans estrangers al total dels afiliats a la Seguretat Social serveix per compensar en part la pèrdua d'afiliats de nacionalitat espanyola, de manera que la pèrdua d'afiliació total és només del 0,8% tal com hem comentat a la pàgina anterior.

Gràfic 2.5. Taxa de variació mitjana interanual d'afiliats a la Seguretat Social a Catalunya per nacionalitat. 2003 - 2008



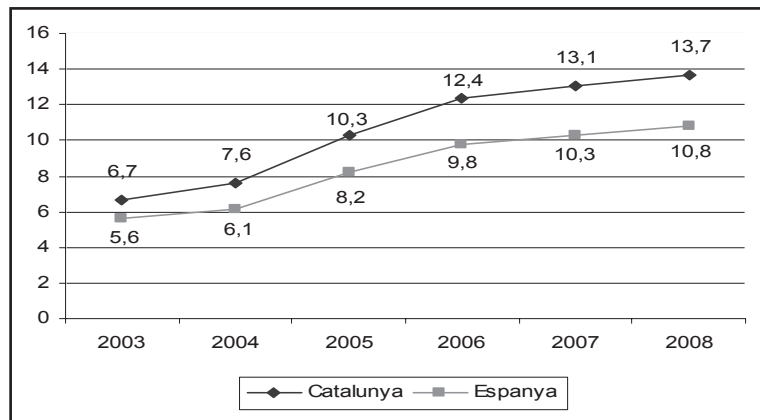
Font: Elaboració pròpia. Dades del *Boletín de Estadísticas Laborales*.
Ministerio de Trabajo e Inmigración.

En el Gràfic 2.6, comparem el pes dels estrangers afiliats a la Seguretat Social a Catalunya amb el pes d'aquest col·lectiu a Espanya. La tendència de la mitjana espanyola és equivalent a la de Catalunya, i els efectes del procés extraordinari del 2005 comentats en el cas de Catalunya també es fan visibles en l'evolució de la mitjana d'Espanya.



Tot i així, el mercat laboral català absorbeix proporcionalment més estrangers que l'espanyol, i això es reflecteix en el major pes que aquest col·lectiu representa sobre el total d'afiliats a Catalunya, en comparació amb la mitjana espanyola durant tot el període. No només això, sinó que aquesta diferència continua augmentant. L'any 2003, la diferència era de només 1,1 punts, però aquesta s'ha anat eixamplant progressivament fins arribar als 2,9 punts de l'any 2008.

Gràfic 2.6. Comparació del percentatge mitjà anual de treballadors estrangers afiliats a la Seguretat Social. Catalunya i Espanya, 2003 - 2008



Font: Elaboració pròpia. Dades del *Boletín de Estadísticas Laborales*.
Ministerio de Trabajo e Inmigración.

2.2 AFILIATS ESTRANGERS PER PROVÍNCIES

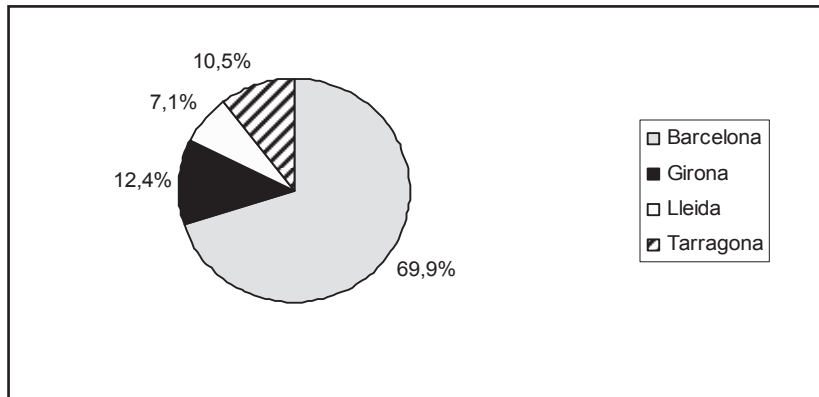
El Gràfic 2.7 mostra la distribució percentual dels estrangers afiliats en alta a la Seguretat Social per províncies.

La província de Barcelona és on es concentren la major part dels afiliats estrangers a la Seguretat Social, amb un 69,9 % del total, molt lluny de la resta de províncies catalanes, doncs la segona és Girona amb un 12,4 % del total d'afiliats. A grans trets però, aquesta distribució per províncies és semblant a la del total dels afiliats a la Seguretat Social.





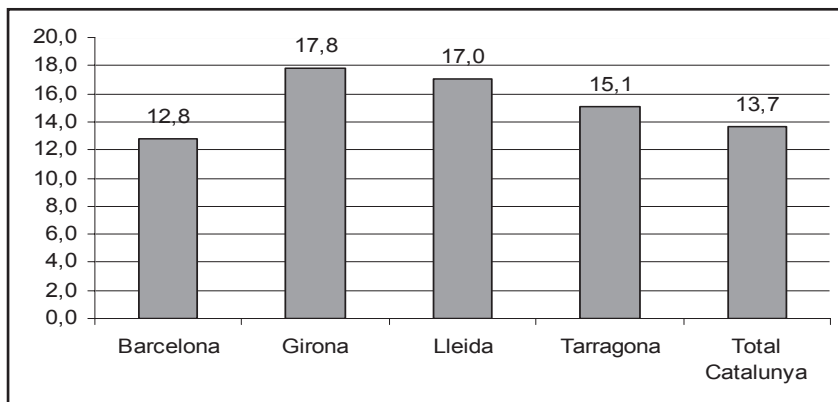
Gràfic 2.7. Percentatge d'afiliats en alta a la Seguretat Social a Catalunya per províncies. Desembre 2008



Font: Elaboració pròpia. Dades del *Boletín de Estadísticas Laborales. Ministerio de Trabajo e Inmigración.*

Per poder valorar doncs, la dimensió territorial de la presència d'afiliats estrangers a la Seguretat Social, presentem en el Gràfic 2.8 el percentatge d'estrangers afiliats a la Seguretat Social per província i la mitjana catalana.

Gràfic 2.8. Percentatge de treballadors estrangers afiliats a la Seguretat Social sobre el total per províncies. Desembre 2008



Font: Elaboració pròpia. Dades del *Boletín de Estadísticas Laborales. Ministerio de Trabajo e Inmigración.*



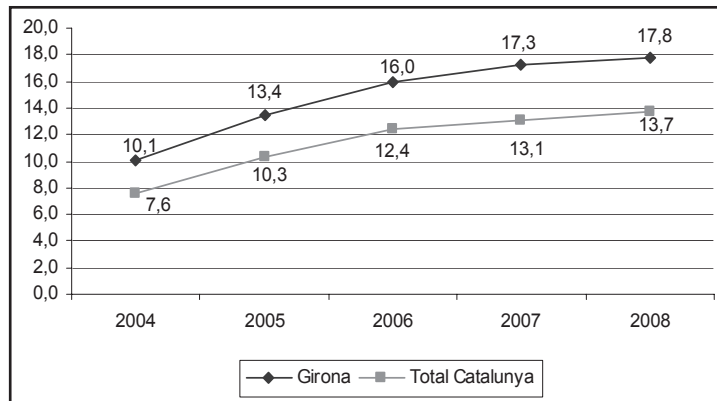


Com en anys anteriors, Girona es manté com la província on els residents estrangers tenen més pes, amb un 17,8%, 4,1 punts per sobre de la mitjana de Catalunya. En segon lloc, tenim la província de Lleida, amb un 17,0 %, i en tercer lloc se situa Tarragona, amb un 15,1 %, també ambdues per sobre de la mitjana catalana. En canvi, Barcelona, amb un 12,8 %, és l'única de les províncies catalanes que presenta un percentatge per sota de la mitjana catalana.

En els següents 4 gràfics, es mostra l'evolució d'aquests percentatges en els darrers 5 anys.

En el cas de Girona, observem una tendència a augmentar el pes dels afiliats estrangers.

Gràfic 2.9. Percentatge mitjà anual de treballadors estrangers afiliats a la Seguretat Social a Girona sobre el total d'afiliats de la província. 2004 - 2008



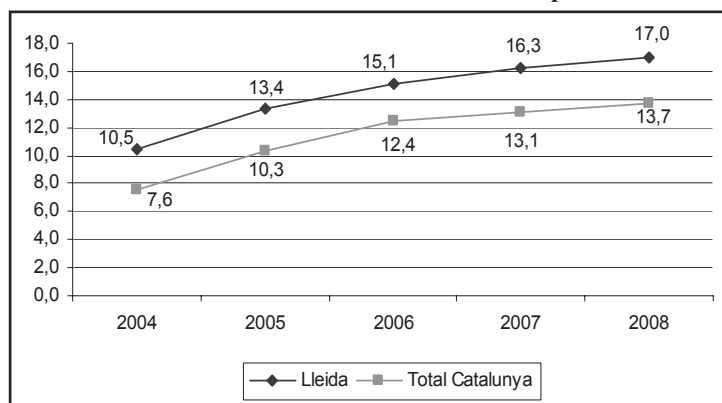
Font: Elaboració pròpia. Dades del *Boletín de Estadísticas Laborales*.
Ministerio de Trabajo e Inmigración.

En 5 anys, la proporció d'afiliats estrangers ha augmentat en 7,7 punts percentuals. També la distància respecte la mitjana catalana ha augmentat, passant d'una diferència de 2,5 punts en el 2004 a una de 4,1 punts en el 2008 per sobre de la mitjana catalana. Per tant, un augment important, que no només manté a Girona com la província catalana que té més afiliats estrangers a la Seguretat Social respecte al total d'afiliats, sinó que indica una tendència a l'augment de la distància sobre la mitjana catalana.

El cas de Lleida, on la proporció d'afiliats estrangers ha augmentat 6,5 punts en 5 anys, presenta alguna similitud amb Girona, tot i que en menor proporció pel que fa a la tendència a distanciar-se de la mitjana catalana doncs, entre el 2004 i el 2008 aquesta només ha augmentat en 4 dècimes.



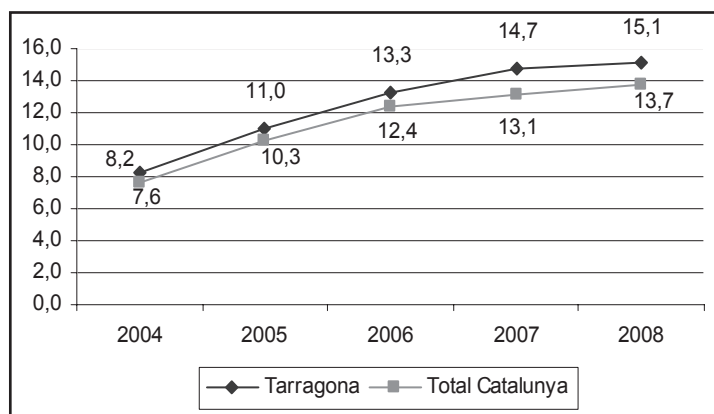
Gràfic 2.10. Percentatge mitjà anual de treballadors estrangers afiliats a la Seguretat Social a Lleida sobre el total d'afiliats de la província. 2004 - 2008



Font: Elaboració pròpia. Dades del *Boletín de Estadísticas Laborales*.
Ministerio de Trabajo e Inmigración.

L'altra província que se situa per sobre de la mitjana de Catalunya és Tarragona, on el pes dels afiliats estrangers ha augmentat en 6,9 punts els darrers 5 anys. Tarragona també mostra una tendència a allunyar-se de la mitjana catalana, especialment a partir de l'any 2007 quan es produeix un augment més important de la distància entre Tarragona i la mitjana catalana, ja que s'estableix en 1,6 punts percentuals, el que representa un augment de 0,7 punts percentuals respecte l'any anterior.

Gràfic 2.11. Percentatge mitjà anual de treballadors estrangers afiliats a la Seguretat Social a Tarragona sobre el total d'afiliats de la província. 2004 - 2008

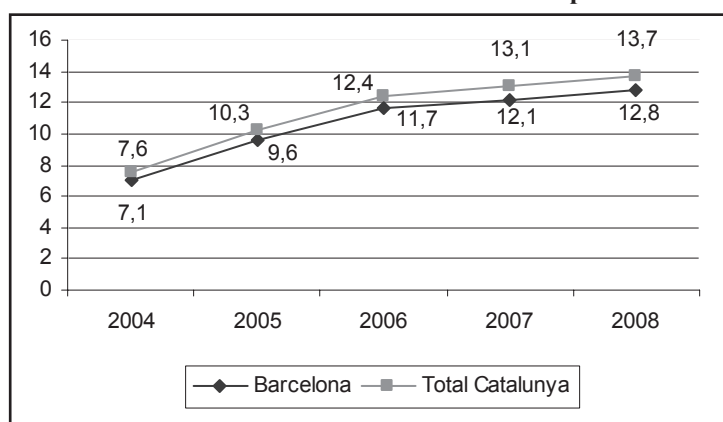


Font: Elaboració pròpia. Dades del *Boletín de Estadísticas Laborales*.
Ministerio de Trabajo e Inmigración.

El cas de Barcelona és, lògicament, diferent al de les altres províncies, ja que és l'única que se situa per sota de la mitjana catalana. Tot i que Barcelona és la província on més afiliats estrangers a la Seguretat Social hi ha, és la que menys pes d'afiliats estrangers suporta respecte al total d'afiliats a la Seguretat Social de la província.

Tal i com veiem al gràfic, no només passa això, sinó que, a més a més, la distància entre Barcelona i la mitjana catalana ha augmentat durant els darrers 5 anys cada vegada més. L'any 2004, Barcelona se situava 0,5 punts percentuals per sota de la mitjana de Catalunya, mentre que al 2008 la diferència ja arriba a ser de gairebé 1 punt percentual.

Gràfic 2.12. Percentatge mitjà anual de treballadors estrangers afiliats a la Seguretat Social a Barcelona sobre el total d'afiliats de la província. 2004 - 2008



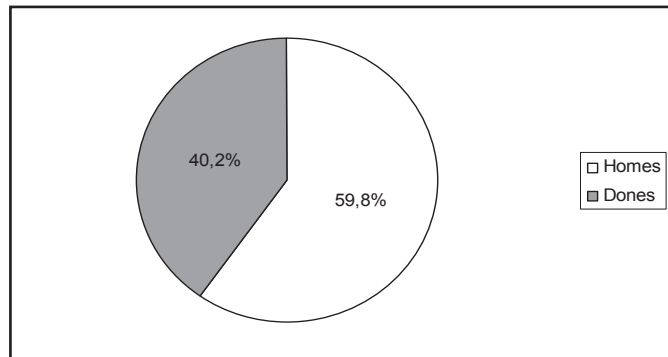
Font: Elaboració pròpia. Dades del *Boletín de Estadísticas Laborales*.
Ministerio de Trabajo e Inmigración.



2.3 AFILIATS ESTRANGERS PER SEXES

El Gràfic 2.13 ens mostra la distribució dels afiliats estrangers a la Seguretat Social per sexes a Catalunya. Observem que els homes representen el 59,8% i que les dones representen el 40,2%.

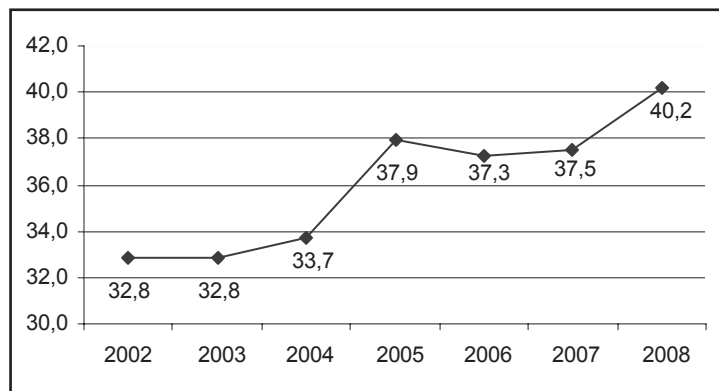
Gràfic 2.13. Distribució per sexes dels estrangers afiliats a la Seguretat Social a Catalunya. Desembre 2008



Font: Elaboració pròpia. Dades de l'Observatori del Treball del Departament de Treball. Generalitat de Catalunya.

En el Gràfic 2.14, ampliem la perspectiva temporal en la distribució de l'afiliació estrangera per sexes.

Gràfic 2.14. Proporció de dones estrangeres afiliades a la Seguretat Social sobre el total dels estrangers afiliats. Catalunya, 31 de desembre de cada any



Font: Elaboració pròpia. Dades de l'Observatori del Treball. Departament de Treball. Generalitat de Catalunya.



Hi observem com, a finals del 2008, la proporció de dones és la més alta del període, superant fins i tot la del 2005 que, recordem, va estar molt influenciada pels efectes d'afloreament de treball irregular resultant del procés extraordinari de regularització, que va tenir una especial incidència en el cas de les dones. El 2008 es recupera la tendència al creixement de la proporció de dones estrangeres afiliades, que semblava haver-se aturat entre el 2006 i el 2007.

2.4 AFILIATS ESTRANGERS A CATALUNYA PER NACIONALITATS

La Taula 2.1 mostra el nombre d'afiliats estrangers a la Seguretat Social en alta el desembre del 2008 per països d'origen i la seva variació interanual.

Taula 2.1. Distribució dels afiliats estrangers a la Seguretat Social i percentatge sobre el total i taxa de creixement per països d'origen. Catalunya, desembre 2008

	Desembre 08	% sobre el total	Variació 07-08	Taxa creixement
Romania	30.644	7,0	-754	-2,4%
Itàlia	21.118	4,8	396	1,9%
Resta Comunitaris	61.857	14,2	18.525	28,7%
Total Comunitaris	113.619	26,1	-2.951	-2,5%
Marroc	63.803	14,6	-6.178	-8,8%
Equador	44.565	10,2	-4.390	-9,0%
Colòmbia	24.161	5,5	364	1,5%
Xina	20.347	4,7	1.747	9,4%
Perú	20.306	4,7	972	5,0%
Bolívia	18.067	4,1	4.637	34,5%
Argentina	13.808	3,2	-320	-2,3%
Pakistan	11.191	2,6	-601	-5,1%
Resta Extracomunitaris	97.833	22,4	-6.322	-6,1%
Total Extracomunitaris	322.377	73,9	-1.795	-0,6%
Total Catalunya	435.996	100,0	-4.746	-1,1%

Font: Elaboració pròpia. Dades del *Boletín de Estadísticas Laborales. Ministerio de Trabajo e Inmigración*.

Podem observar que el més de desembre del 2008, les dues nacionalitats amb més afiliats estrangers, la marroquina i l'equatoriana, que representen un 14,6 % i un 10,2 % respectivament del total dels afiliats estrangers, són les que pateixen una més gran reducció de l'afiliació amb taxes de creixement negatives del 8,8% i del 9,0% respectivament.



Situació laboral de la població estrangera a Catalunya

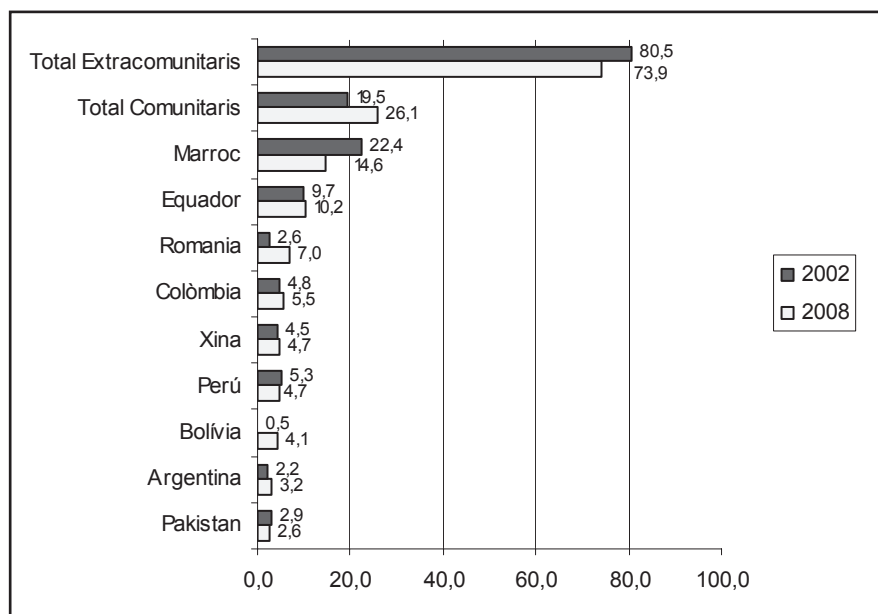
Cal destacar l'espectacular creixement que presenten els afiliats bolivians (34,5%). Una possible explicació d'aquest fenomen és el canvi que va suposar, per a aquest col·lectiu, l'entrada en vigor, l'1 d'abril del 2007, del requeriment de visat per a l'entrada a Espanya dels ciutadans bolivians. Durant els anys precedents i el primer trimestre del 2007, hi va haver una arribada molt important de ciutadans bolivians, l'objectiu dels quals era ser a Espanya abans que se'ls exigís el visat. La major part d'aquests ciutadans bolivians, dones en la seva majoria, es van convertir en immigrants irregulars. Durant l'any 2008 bona part d'aquests immigrants irregulars han aconseguit regularitzar la seva situació i obtenir contractes de treball especialment en servei domèstic, tal com veurem quan comentem la Taula 2.2.

A continuació, en el Gràfic 2.15, fem una comparació de la distribució percentual dels afiliats estrangers del 2002 i el 2008. Aquesta perspectiva temporal més àmplia ens permet identificar tendències a llarg termini que, en l'anàlisi anual, poden quedar inadvertides.

D'entrada observem que, en línies generals, es manté la mateixa estructura per països d'origen. Tot i així, podem observar algunes tendències de canvi. Dels col·lectius amb més afiliats en el 2008 n'hi ha tres que perden pes en l'estructura d'afiliats estrangers: els marroquins, els peruans i els pakistanesos. La resta de col·lectius veuen augmentat el seu pes relatiu. Dels que veuen reduït el seu pes, la nacionalitat que presenta una davallada més important és la marroquina, la qual passa del 22,4% del 2002 a un 14,6% al 2008, és a dir, una pèrdua de 7,5 punts en sis anys. La diferència amb l'Equador, que és la segona nacionalitat amb més presència, es redueix molt en sis anys. L'any 2002 la diferència era de 12,7 punts i l'any 2008 passa a ser de només 4,4 punts. El col·lectiu peruà, i el pakistanès veuen reduït el seu pes molt lleugerament, en 0,6 punts i 0,3 punts respectivament. D'altra banda, els països que més augmenten el seu pes relatiu en l'estructura d'afiliats estrangers són Bolívia i Romania. L'augment més important el presenta el col·lectiu romanès que augmenta el seu pes relatiu en 5,4 punts. Al seu torn, el col·lectiu bolivià és qui presenta un augment de pes més espectacular, ja que veu multiplicat per 8 la seva presència en l'estructura d'afiliats estrangers, passant del 0,5% del 2002 al 4,1% del 2008. També augmenten el seu pes, en l'interval d'aquests sis anys, l'Equador i Colòmbia. El conjunt de ciutadans comunitaris també presenten un augment de la seva presència relativa en més de 6 punts percentuals, en detriment dels extracomunitaris.



**Gràfic 2.15. Distribució percentual dels afiliats estrangers per països d'origen.
Desembre 2002 i desembre 2008**



*No hem pogut incloure les dades dels ciutadans italians perquè per al 2002 el Ministerio de Trabajo e Inmigración, només ofereix les dades dels països comunitaris de manera agrupada.

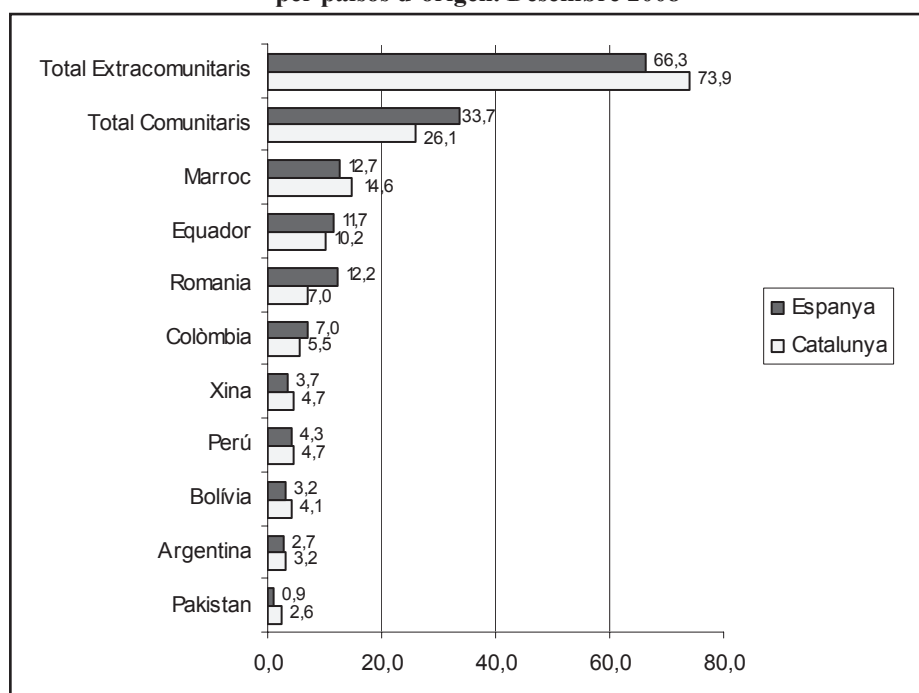
Font: Elaboració pròpia. Dades del *Anuario de Estadísticas Laborales. Ministerio de Trabajo e Inmigración*.

En el Gràfic 2.16 comparem la distribució percentual dels afiliats estrangers a la Seguretat Social de Catalunya amb la del conjunt d'Espanya.

Observem que l'estructura d'afiliats estrangers d'ambdós àmbits presenta algunes diferències. Una primera diferència són els percentatges que presenten els estrangers comunitaris i extracomunitaris. En el conjunt d'Espanya el pes dels afiliats comunitaris és força superior (més de 7 punts) al que aquest grup té a Catalunya. A Catalunya, la nacionalitat més important en quan a nombre d'afiliats estrangers a la Seguretat Social és la marroquina amb un 14,6%, seguida a més de 4 punts de distància pel col·lectiu equatorià, en tercer lloc, i a gairebé 7 punts de distància, se situa el col·lectiu romanès. En el conjunt de l'Estat Espanyol en canvi, els romanesos són el segon col·lectiu a només 5 dècimes dels marroquins. La nacionalitat colombiana té més pes a Espanya que a Catalunya, amb un 7,0% i un 5,5% respectivament.

Cal tenir en compte que, tot i que els equatorians i els colombians tenen una presència més important al conjunt d'Espanya que a Catalunya, la resta de països llatinoamericans (Bolívia, Argentina i Perú) tenen una major presència d'afiliats estrangers a Catalunya. Malgrat tot, la suma dels afiliats estrangers procedents dels països llatinoamericans que estan entre els 10 primers països en nombre d'afiliats, representen el 28,9% a Espanya i a Catalunya el 27,7%. És a dir, el conjunt dels llatinoamericans tenen més presència relativa a Espanya que a Catalunya.

Gràfic 2.16. Distribució percentual dels afiliats estrangers a Catalunya i Espanya per països d'origen. Desembre 2008



Font: Elaboració pròpia. Dades del *Anuario de Estadísticas Laborales*. Ministerio de Trabajo e Inmigración.

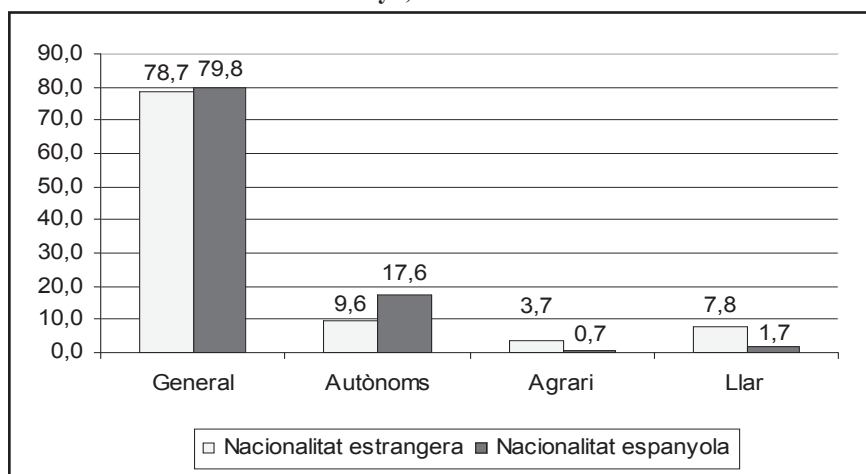
L'últim aspecte a considerar és la major presència d'afiliats estrangers d'origen asiàtic a Catalunya, en concret de la Xina i el Pakistan. Aquest col·lectiu té una presència relativa superior a Catalunya que a Espanya. El cas dels pakistanesos és el més especial, ja que tot i ser un col·lectiu que té un pes reduït, a Catalunya representa el 2,6% dels afiliats estrangers, triplicant gairebé el pes que té en el conjunt de l'Estat, on no arriben a l'1%. De fet, els pakistanesos afiliats a la Seguretat Social a Catalunya, representen més del 60% del total d'Espanya.

2.5. AFILIATS ESTRANGERS A CATALUNYA PER RÈGIMS

La distribució dels afiliats estrangers, segons el tipus de règim en què es donen d'alta a la Seguretat Social, ens dóna pistes de les característiques del seu procés d'inserció en el nostre mercat de treball. Pistes que poden complementar l'anàlisi més aprofundit que ens permetrà l'Enquesta de Població Activa en el capítol 3 d'aquest treball.

El primer que podem observar és la diferent distribució per règims de la Seguretat Social, que presenten els ciutadans estrangers respecte els afiliats de nacionalitat espanyola. El Gràfic 2.17 ens mostra una diferència evident en el règim d'autònoms.

Gràfic 2.17. Percentatge d'afiliats a la Seguretat Social per règims, segons nacionalitat. Catalunya, desembre 2008



*No s'inclouen les dades dels règims de Treballadors del Mar i de la Mineria i Carbó perquè presenten percentatges tan baixos que no permeten la comparació.

Font: Elaboració pròpia. Dades del *Boletín de Estadísticas Laborales. Ministerio de Trabajo e Inmigración*.

Els autònoms de nacionalitat espanyola gairebé doblen en percentatge els autònoms de nacionalitat estrangera. Al contrari, en el règim de la llar, els afiliats de nacionalitat estrangera, presenten un percentatge més de quatre vegades superior al dels de nacionalitat espanyola.

La distribució dels afiliats estrangers per règims segons el país d'origen, que recull la taula 2.2, mostra algunes diferències significatives segons els col·lectius.

Taula 2.2. Distribució percentual dels afiliats estrangers a la Seguretat Social per règims i països d'origen. Catalunya, desembre 2008

	% General	% Autònoms	% Agrari	% Llar
Romania	73,6	16,5	5,7	4,0
Itàlia	82,4	17,1	0,2	0,3
Resta Comunitaris	77,0	19,6	2,7	0,6
Total Comunitaris	77,1	18,3	3,0	1,5
Marroc	79,7	5,8	10,0	4,3
Equador	83,9	2,2	0,7	13,2
Colòmbia	84,1	3,5	1,6	10,8
Xina	71,3	25,5	0,5	2,8
Perú	84,0	2,8	0,2	12,7
Bolívia	64,0	0,9	0,8	34,3
Argentina	85,1	9,8	0,2	4,8
Pakistan	79,3	13,1	7,0	0,6
Resta Extracomunitaris	78,5	6,5	4,3	10,6
Total Extracomunitaris	79,3	6,6	3,9	10,1

Font: Elaboració pròpia. Dades del *Boletín de Estadísticas Laborales Ministerio de Trabajo y de Inmigración*.

D'entrada, crida l'atenció el comparativament molt baix percentatge de bolivians que estan inscrits en el règim general. Aquest baix percentatge té la contrapartida en el règim de servei domèstic (llar) on estan inscrits el 34,3% dels bolivians, un percentatge més de dues vegades i mitja superior al dels equatorians que són el segon col·lectiu en percentatge d'inscripció en aquest règim. Com hem comentat a la pàgina 42, els contractes en servei domèstic, per la facilitat de realització, han estat una important via de regularització d'un gran nombre de ciutadanes bolivianes, després de l'entrada en vigor del requeriment de visat als ciutadans bolivians per poder romandre a Espanya.

També destaca el comparativament molt alt percentatge de xinesos inscrits com a autònoms i el de pakistanesos que, tot i ser més baix que el de xinesos i comunitaris, és força alt. En el seu conjunt, els ciutadans comunitaris s'afilien proporcionalment més del doble que els extracomunitaris en el règim d'autònoms. Els pakistanesos presenten també un percentatge molt per sobre de la mitja dels extracomunitaris en el règim agrari, però és el col·lectiu marroquí el que més efectius té inscrits proporcionalment en aquest règim. Excepte els argentins, els llatinoamericans presenten alts percentatges en el règim de la llar.





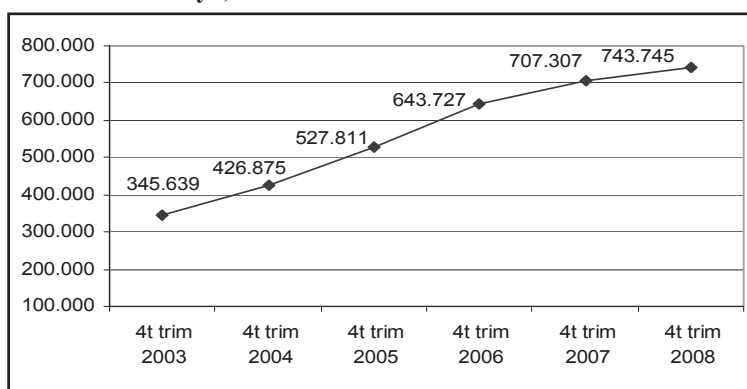


3. LA SITUACIÓ DELS ESTRANGERS EN EL MERCAT DE TREBALL

3.1. L'ACTIVITAT DE LA POBLACIÓ ESTRANGERA

En el període 2003-2008, la població activa estrangera creix en més de 398.106 persones. En el quart trimestre del 2008 hi ha més del doble de població activa estrangera que en el quart trimestre del 2003, concretament un 115 % més, tal i com veiem reflectit en el Gràfic 3.1.

Gràfic 3.1. Evolució de la població activa estrangera. Catalunya, 4t trimestre 2003 a 4t trimestre 2008



Font: Elaboració pròpia a partir de les microdades de l'Enquesta de Població Activa (EPA) de l'INE.

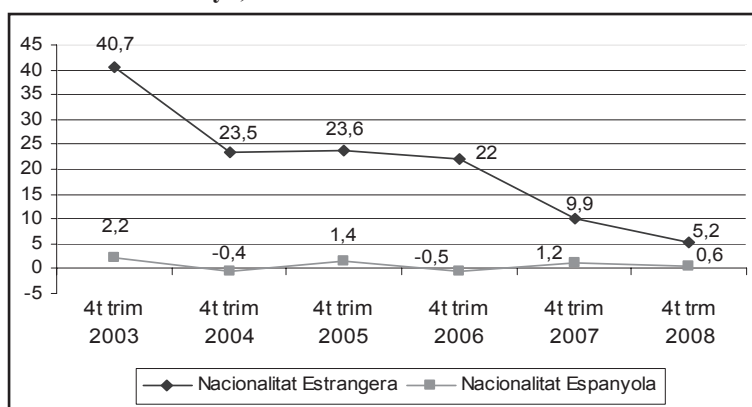
Pel que fa al ritme de creixement, en el període comprès entre el 2003 i el 2008, i com veiem al Gràfic 3.2, la taxa de creixement es redueix en 35,5 punts percentuals.

Si observem la sèrie que ens mostra el gràfic, veiem que l'any 2004 es produeix una gran davallada, en concret 17,2 punts percentuals. Entre el 2004 i el 2006, la taxa es manté, però en el 2007 es produeix una caiguda important que, encara que amb menys intensitat, continua en el 2008, quan la taxa de creixement se situa en un 5,2%, 4,7 punts menys que l'any anterior. Aquest creixement és el més baix de tot el període i culmina una clara tendència a la reducció de la taxa de creixement dels actius estrangers.



S'observa també una diferència notable entre el ritme de creixement dels actius estrangers i els actius de nacionalitat espanyola. En aquest període, els actius espanyols presenten dos moments de creixement negatiu, el 2004 i el 2006. El 2007 però, la població activa autòctona torna a tenir un creixement positiu. En el 2008 els actius de nacionalitat espanyola continuen presentant creixement tot i que inferior al de l'any anterior. La desacceleració del creixement dels actius estrangers, ha produït un acostament de les dades de creixement d'ambdós col·lectius.

Gràfic 3.2. Evolució de la taxa de creixement de la població activa. Catalunya, 4t trimestre 2003-4t trimestre 2008



Font: Elaboració pròpia a partir de les microdades de l'Enquesta de Població Activa (EPA) de l'INE.

En aquest punt ens ha semblat interessat dedicar unes línies a analitzar la relació entre la variació de la població activa, la de la població potencialment activa (de 16 i més anys) i la de la població inactiva. L'evolució de les dues darreres intervén directament en la de la població activa.

El 4t trimestre del 2007 es va produir un important augment de la població estrangera de 16 i més anys. Aquest augment de població potencialment activa es va reflectir molt més en el creixement dels inactius que no pas en el dels actius, en comparació amb anys precedents. El 45% de la nova població de 16 i més anys es declarava inactiva. Aquest creixement d'inactius, va provocar una caiguda de la taxa de creixement dels actius i que la taxa d'activitat dels estrangers es reduís en 3,5 punts, respecte la taxa del mateix trimestre de l'any anterior.

En contrast amb això, la taula 3.1 ens mostra que en el 4t trimestre del 2008 es produeix un creixement de la població activa estrangera (5,2%) superior al que presenta la població po-

tencialment activa (3,4%). Això és possible perquè es produeix una reducció de la població inactiva que passa a ser població activa. Aquest fenomen, que es dona també en el cas dels autòctons és, en termes relatius, força més important en el cas dels estrangers.

Taula 3.1. Variació interanual comparada de població de 16 i més anys, població activa i població inactiva per nacionalitat. Catalunya, 4t trimestre 2008

	Nacionalitat Espanyola		Nacionalitat Estrangera	
	Variació 07-08	% Variació	Variació 07-08	% Variació
Població de 16 i més	4.238	0,1%	32.056	3,4%
Població Inactiva	-15.041	-0,7%	-4.382	-2,0%
Població Activa	19.279	0,6%	36.438	5,2%

Font: Elaboració pròpia a partir de les microdades de l'EPA.

Les taules 3.2, 3.3 i 3.4, mostren la diferent aportació d'estrangers i ciutadans espanyols al volum de nous contingents de potencialment actius, inactius i actius.

Taula 3.2. Aportació segons nacionalitat al creixement interanual de la població de 16 i més anys. Catalunya, 4t trimestre 2008

	Variació 07-08	% Variació
Nacionalitat Espanyola	4.238	11,7%
Nacionalitat Estrangera	32.056	88,3%
Total	36.294	100,0%

Font: Elaboració pròpia a partir de les microdades de l'EPA.

Taula 3.3. Aportació segons nacionalitat al creixement interanual de la població activa. Catalunya, 4t trimestre 2008

	Variació 07-08	% Variació
Nacionalitat Espanyola	19.279	34,6%
Nacionalitat Estrangera	36.438	65,4%
Total	55.717	100,0%

Font: Elaboració pròpia a partir de les microdades de l'EPA.

Taula 3.4. Aportació segons nacionalitat al creixement interanual de la població inactiva. Catalunya 4t trimestre 2008

	Variació 07-08	% Variació
Nacionalitat Espanyola	-15.041	-77,4%
Nacionalitat Estrangera	-4.382	-22,6%
Total	-19.423	100,0%

Font: Elaboració pròpia a partir de les microdades de l'EPA.



Situació laboral de la població estrangera a Catalunya

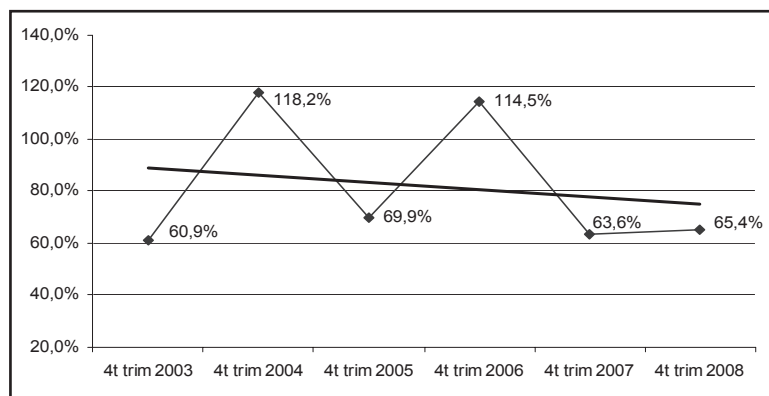
Hi podem observar que l'aportació dels estrangers a la població de 16 i més anys és de gairebé el 90% del total dels nous efectius, o el que és el mateix, la població de nacionalitat espanyola fa una aportació de poc més del 10%. És a dir, el creixement de l'oferta de treballadors depèn, en primera instància, dels estrangers acabats d'arribar en el mateix any.

En un segon nivell d'importància trobem l'aportació al volum d'actius originada en la reducció d'inactius del 4t trimestre del 2007 els quals, un any després, passen a ser actius. En aquest cas els estrangers aporten un 22% d'aquest contingent, més de 12 punts per sobre del seu pes en el total d'inactius que és del 9,9%, és a dir, la seva aportació no és superior en termes absoluts, però sí en termes relatius.

Finalment, es constata que la seva aportació interanual d'actius representa gairebé les dues terceres parts (65,4%) del total dels nous actius.

Sembla doncs que podem concloure que els estrangers continuen aportant més efectius al volum d'actius, tot i que la tendència a llarg termini apunti cap a una lleugera reducció d'aquest pes, tal com ens mostra el Gràfic 3.3. També sembla clar que el fenomen de fort creixement d'inactius del 2007, indicador d'una conjuntura marcada per un alt creixement dels nous residents per reagrupament, fou un episodi conjuntural i que una part d'aquests inactius han passat, durant el 2008, a una situació activa. D'aquesta manera es recupera la tendència d'anys anteriors.

**Gràfic 3.3 Evolució del pes dels estrangers en els nous actius.
Catalunya, 4t trimestre 2003-4t trimestre 2008**



Font: Elaboració pròpia a partir de les microdades de l'Enquesta de Població Activa de l'INE.

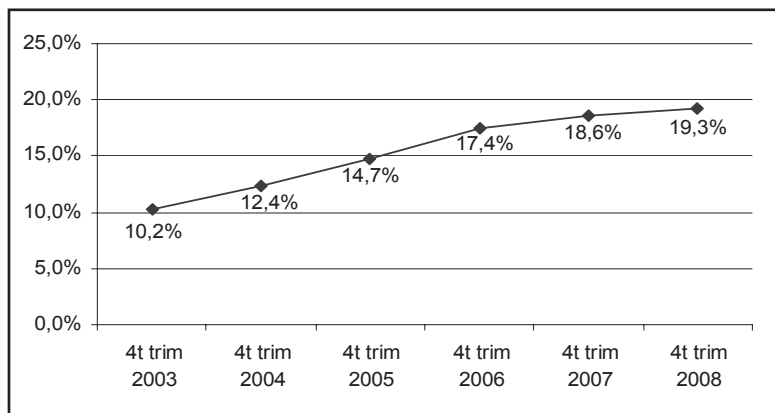




Situació laboral de la població estrangera a Catalunya

El Gràfic 3.4 ens mostra com el percentatge d'actius estrangers sobre el total de la població activa de Catalunya ha augmentat en relació al 4t trimestre del 2007, continuant la tendència dels darrers anys. Tot i així, el 4t trimestre del 2008 és manté un creixement d'aquest pes lleugerament inferior al del 2007.

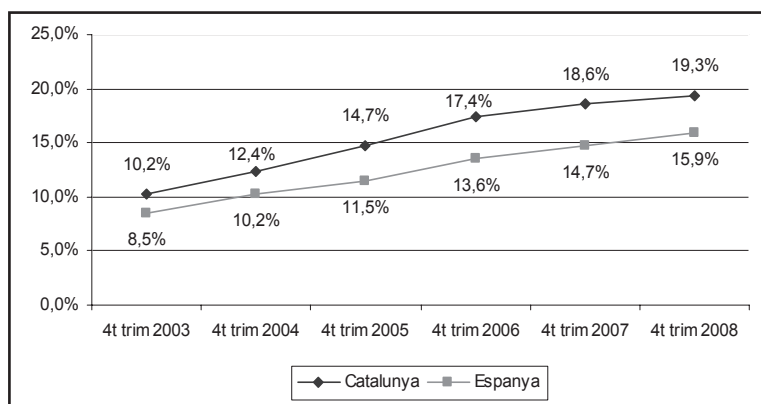
Gràfic 3.4. Percentatge de població activa estrangera. Catalunya, 4t trimestre 2003-4t trimestre 2008



Font: Elaboració pròpia a partir de les microdades de l'Enquesta de Població Activa de l'INE.

Comparativament, el pes dels actius estrangers sobre el total de població activa és superior a Catalunya que a Espanya. Aquest any 2008 però la diferència, tal com ens mostra el Gràfic 3.5, s'ha reduït lleugerament. Al llarg del període 2003-2008 però, la població activa estrangera ha augmentat a Catalunya en més de 9 punts, mentre que al conjunt de l'Estat ha augmentat en 7 punts.

Gràfic 3.5. Comparació del pes de la població activa estrangera a Catalunya i a Espanya. 4t trimestre 2003-4t trimestre 2008



Font: Elaboració pròpia a partir de les microdades de l'Enquesta de Població Activa de l'INE.





Situació laboral de la població estrangera a Catalunya

Per tal d'analitzar el comportament de la variable activitat per sexes, presentem a continuació tres taules (3.5, 3.6 i 3.7) que, tal com fèiem amb la taula 3.1, ens permeten relacionar l'activitat amb les dues variables de les quals depèn, la població potencialment activa (de 16 i més anys) i la població inactiva.

Com podem veure, les dones representen prop del 50% de la població estrangera de 16 i més anys. Aquest darrer període però han patit un lleuger retrocés. Els homes de 16 i més anys, en canvi, augmenten molt clarament. Són doncs els homes els que fan que augmenti la població en edat de treballar.

Taula 3.5. Variació interanual de la població estrangera de 16 i més anys per sexes

	4t trim 2007	4t trim 2008	% per sexes 2008	Variació interanual	% Creixement
Homes	460.346	499.284	51,8%	38.938	8,5%
Dones	471.575	464.690	48,2%	-6.885	-1,5%
Total	931.921	963.974	100,0%	32.053	3,4%

Font: Elaboració pròpia a partir de les microdades de l'Enquesta de Població Activa de l'INE.

Les dones són clarament la gran majoria de la població estrangera inactiva. Aquest darrer període però, presenten una reducció important, mentre que els homes inactius presenten una taxa de creixement molt important. Tot i aquest creixement dels homes inactius, el total d'inactius es redueix lleugerament a causa del gran pes que encara tenen les dones en el conjunt de la població inactiva.

Taula 3.6. Variació interanual de la població inactiva estrangera per sexes

	4t trim 2007	4t trim 2008	% per sexes	Variació interanual	% Creixement
Homes	54.917	65.061	29,5%	10.144	18,5%
Dones	169.696	155.170	70,5%	-14.526	-8,6%
Total	224.613	220.231	100,0%	-4.382	-2,0%

Font: Elaboració pròpia a partir de les microdades de l'Enquesta de Població Activa de l'INE.

Els homes són majoria entre la població estrangera activa i, a més, experimenten un augment més de 3 vegades superior al que experimenten les dones actives. Però aquest augment dels homes actius té l'origen en l'arribada de nous efectius i no en una reducció d'inactius com succeeix en el cas de les dones.





Taula 3.7. Variació interanual de la població activa estrangera per sexes

	4t trim 2007	4t trim 2008	% per sexes	Variació interanual	% Creixement
Homes	405.429	434.223	58,4%	28.794	7,1%
Dones	301.879	309.520	41,6%	7.641	2,5%
Total	707.308	743.743	100,0%	36.435	5,2%

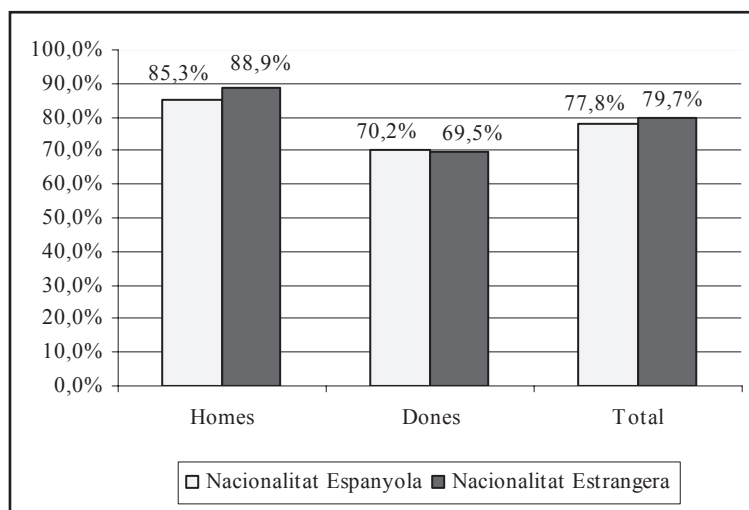
Font: Elaboració pròpia a partir de les microdades de l'Enquesta de Població Activa de l'INE.

Si sintetitzem la informació que ens donen les tres taules, podem concloure que els homes són els protagonistes de l'augment de població estrangera en edat de treballar, però tot i que aquest augment repercuteix més en la població activa que en la inactiva, l'augment dels homes inactius redueix i, fins i tot, neutralitza la incidència dels homes en l'augment de la taxa d'activitat. En canvi, són les dones les que fan augmentar la taxa d'activitat de la població estrangera. Això és així perquè la reducció de dones en edat de treballar no afecta a las dones actives, només a les inactives.

La taxa d'activitat

El Gràfic 3.6 ens mostra que la població estrangera presenta una taxa d'activitat gairebé 2 punts percentuals superior a la de la població de nacionalitat espanyola.

Gràfic 3.6. Taxes d'activitat de 16 a 64 anys per nacionalitat. Catalunya, 4t trimestre del 2008



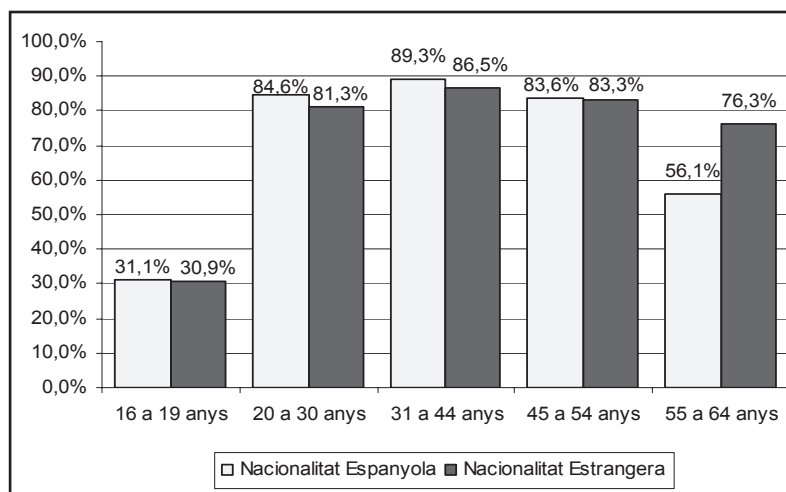
Font: Elaboració pròpia a partir de les microdades de l'Enquesta de Població Activa de l'INE.



Per sexes, les dones estrangeres mostren una taxa d'activitat lleugerament inferior a la de les dones de nacionalitat espanyola. En el cas dels homes, en canvi, els de nacionalitat estrangera presenten una taxa d'activitat més de 3 punts superior a la dels homes autòctons.

El Gràfic 3.7 compara les taxes d'activitat per edats dels estrangers, amb la població de nacionalitat espanyola.

Gràfic 3.7. Taxes d'activitat per edats, segons nacionalitat.
Catalunya, 4t trimestre 2008



*El tram de més de 64 anys no es pot prendre en consideració perquè els valors que ofereix l'explotació de l'EPA tenen un marge d'error excessiu.
Font: Elaboració pròpia a partir de les microdades de l'Enquesta de Població Activa de l'INE.

La diferència més significativa entre les taxes d'ambdós col·lectius es produeix en el grup de més edat (55 a 64 anys). En la resta de trams d'edat, les taxes són molt similars (de 16 a 19 anys i de 45 a 54 anys) o en els casos on hi ha diferències (dels 20 als 44 anys) la taxa més alta és la dels actius de nacionalitat espanyola. Així doncs, la diferència a favor dels estrangers en la taxa total de 16 a 64 anys que ens mostrava el Gràfic 3.6, es deu a la molt superior taxa d'activitat dels estrangers respecte als autòctons en el tram de 55 a 64 anys.

Finalment, la Taula 3.8 mostra la variació de la taxa d'activitat dels treballadors estrangers entre el 4t trimestre del 2007 i el 4t trimestre del 2008, segons el sexe i l'edat.

Taula 3.8. Variació de la taxa d'activitat de la població estrangera segons sexe i edat a Catalunya entre el 4t trimestre 2007 i 4t trimestre 2008

	4t trim 2007	4t trim 2008	Variació (punts percentuals)
Sexe			
Homes (de 16 i més anys)	88,1	86,97	-1,1
Dones (de 16 i mes anys)	64,0	66,61	2,6
Edats			
16 a 19 anys	28,4	30,9	2,5
20 a 30 anys	80,9	81,3	0,4
31 a 44 anys	86,1	86,5	0,4
45 a 54 anys	78,1	83,3	5,2
55 a 64 anys	70,5	76,3	5,8
Nacionalitat (de 16 a 64 anys)			
Nacionalitat Espanyola	77,2	77,8	0,6
Nacionalitat estrangera	77,9	79,7	1,8

Font: Elaboració pròpia a partir de les microdades de l'Enquesta de Població Activa de l'INE.

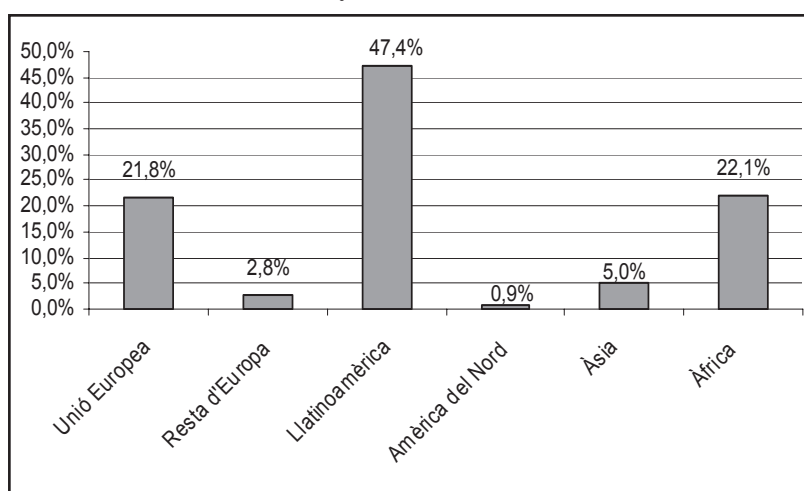
Observem una tendència general a l'augment de la taxa d'activitat dels treballadors estrangers, superior al que es produeix en el cas dels treballadors de nacionalitat espanyola. Tenint en compte que en el període anterior (4t trimestre 2006 a 4t trimestre 2007) es va produir una important reducció, podem considerar que la taxa d'activitat dels treballadors estrangers experimenta una recuperació respecte l'any anterior. Aquesta recuperació no és homogènia pel que fa als sexes. En el cas dels homes, els quals ja veien reduïda en més de dos punts la seva taxa d'activitat en el 2007, un any després segueixen reduint la taxa. En canvi, la taxa de les dones presenta un sensible augment.

Per franges d'edat, els augments més importants es produeixen en les franges de més edat. Cap tram d'edat presenta reducció de la taxa. Cal parar atenció però al fet que, així com els trams de menys (16 a 19 anys) i més edat (45 a 64 anys), mostren una gran fluctuació entre les fortes reduccions de la taxa en el 2007 i l'important creixement del 2008, els dos trams que van dels 20 als 44 anys presenten molt poca fluctuació. La reducció de la taxa que van patir en el 2007, en un context general de caiguda important de la taxa, va ser d'un punt i escaig (la mitja fou de més de tres punts). En el 2008 presenten igualment un augment modest, en un context de recuperació general de la taxa.

L'activitat segons l'origen

D'altra banda, l'activitat de la població estrangera és una variable que presenta una diversitat de valors segons l'origen geogràfic i la nacionalitat d'aquesta població. Presentem a continuació un seguit de dades que ens permeten fer-nos una idea de com es distribueix aquesta variable segon l'origen de la població estrangera. En aquest sentit, el Gràfic 3.8 ens mostra el pes dels actius estrangers segons grans zones d'origen geogràfic.

Gràfic 3.8. Distribució de la població activa estrangera per grans zones geogràfiques. Catalunya, 4t trimestre 2008



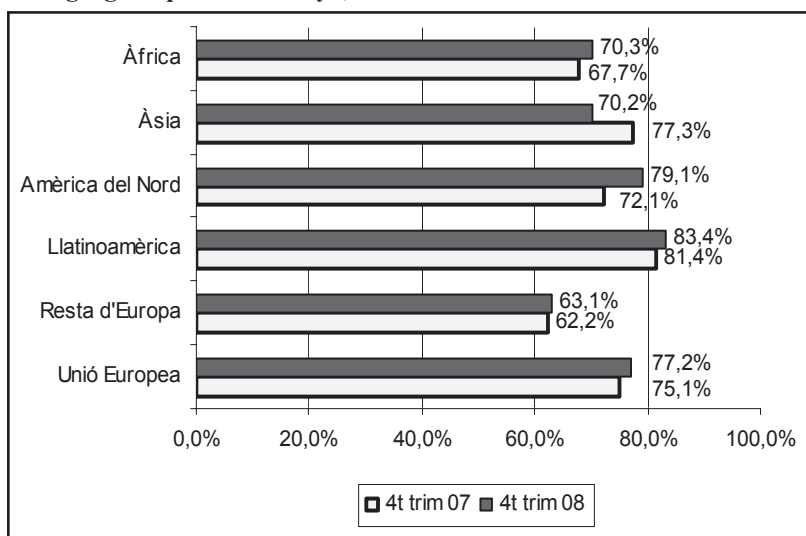
*No s'hi inclouen les dades d'Oceania perquè no són vàlides estadísticament.

Font: Elaboració pròpia a partir de les microdades de l'Enquesta de Població Activa de l'INE.

Es pot observar que els llatinoamericans són el col·lectiu amb més pes en la població activa estrangera a molta distància de la resta. A diferència del 2006, quan es trobaven força per sota, els actius de la Unió Europea ja van assolir pràcticament el mateix pes que els africans el 4t trimestre del 2007, a causa de l'entrada de romanesos i búlgars a la Unió Europea. A finals del 2008 mantenen aquesta posició i, donades les proporcions, no sembla que això pugui canviar en els propers anys.

Les taxes d'activitat per zones d'origen recollides en el Gràfic 3.9, ens mostren que, l'augment interanual general de la taxa d'activitat que vèiem a la taula 3.8, no es dona en tots els col·lectius. En aquest sentit, cal destacar la important reducció interanual que presenta la taxa d'activitat del col·lectiu asiàtic.

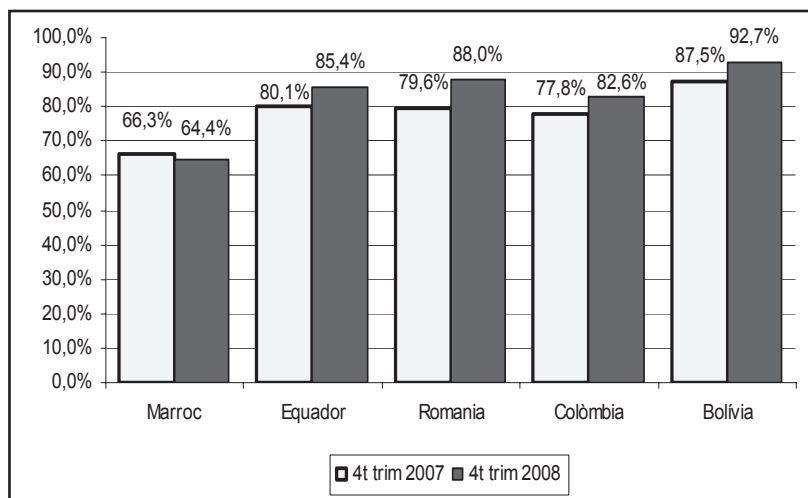
Gràfic 3.9. Taxa d'activitat de la població estrangera de 16 i més anys per grans zones geogràfiques. Catalunya, 4t trimestre 2007 i 4t trimestre 2008



Font: Elaboració pròpia a partir de les microdades de l'Enquesta de Població Activa de l'INE.

Per països, el Gràfic 3.10 ens mostra la taxa d'activitat dels 5 col·lectius d'estrangers amb més població de 16 i més anys.

Gràfic 3.10. Taxa d'activitat dels cinc països amb més població de 16 i més anys. Catalunya, 4t trimestre 2007 i 4t trimestre del 2008



Font: Elaboració pròpia a partir de les microdades de l'Enquesta de Població Activa de l'INE.



Situació laboral de la població estrangera a Catalunya

Dels 5 col·lectius amb més població en edat de treballar, els bolivians, amb una taxa que supera el 90%, són els més actius, seguits de prop pels romanesos. Tots els col·lectius presenten taxes superiors al 80% excepte els marroquins, els quals també són els únics que experimenten una reducció interanual de la seva taxa d'activitat.

La taula 3.9 ens permet entendre millor aquest comportament de la taxa d'activitat per països a partir de la relació entre la variació de la població potencialment activa (16 i més anys), de la població inactiva i de la població activa.

Taula 3.9. Variació interanual d'actius, inactius i població de 16 i més anys. Col·lectius amb més població de 16 i més anys. Catalunya, 4t trimestre 2008

	% Variació d'inactius	% Variació d'actius	% Variació 16 i més anys
Marroc	-8,3%	-15,5%	-13,1%
Equador	-45,4%	-20,5%	-25,4%
Romania	-37,9%	16,9%	5,8%
Colòmbia	-21,4%	6,7%	0,4%
Bolívia	-41,7%	6,9%	0,8%

Font: Elaboració pròpia a partir de les microdades de l'Enquesta de Població Activa de l'INE.

El primer que cal retenir és la reducció de població en edat legal de treballar que experimenten els col·lectius marroquí i equatorià, que són els dos col·lectius estrangers amb més presència a Catalunya.

Aquesta disminució de població potencialment activa té característiques diferents en un i altre col·lectiu. Així, en el cas dels equatorians es tracta principalment d'una molt important disminució d'inactius (el doble de percentatge que en el cas dels actius), que redueix els inactius del període anterior pràcticament a la meitat. En canvi, en el cas dels marroquins la reducció de població en edat de treballar afecta força més als actius que als inactius, i és aquesta combinació la que provoca la comentada disminució de la seva taxa d'activitat.

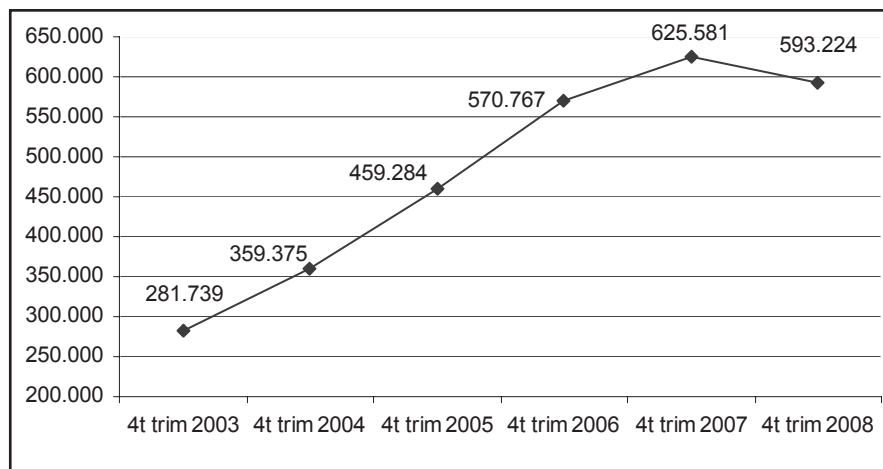




3.2 L'OCUPACIÓ DE LA POBLACIÓ ESTRANGERA

El 4t trimestre del 2008, per primer cop, la població ocupada estrangera, disminueix. Es tracta d'una disminució de 32.357 ocupats estrangers que es dona en un context general de pèrdua d'ocupació que afecta també, com veurem, als ocupats de nacionalitat espanyola.

Gràfic 3.11. Evolució de la població ocupada estrangera a Catalunya



Font: Elaboració pròpia a partir de les microdades de l'Enquesta de Població Activa de l'INE.

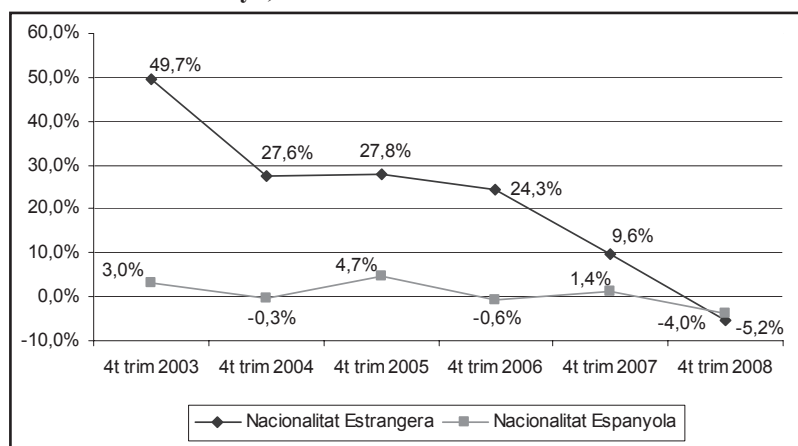
Mentre el total d'ocupats el 4t trimestre del 2008 és de 593.224, els afiliats estrangers a la Seguretat Social a desembre del 2008 és de 424.268. Això significa que hi ha 168.956 ocupats que no estan afiliats a la Seguretat Social. Aquesta diferència entre ocupats i afiliats en alta a la Seguretat Social suggereix un nivell d'ocupació informal del 28,5%, 1 punt menys que en el mateix període de l'any anterior.

D'altra banda, el Gràfic 3.12 ens mostra que el ritme de creixement de la població ocupada estrangera no ha parat de disminuir, especialment des del 2006, fins a esdevenir negatiu a finals del 2008.

El percentatge de pèrdua d'ocupats és lleugerament més gran en els estrangers que en els ocupats de nacionalitat espanyola.



Gràfic 3.12. Evolució de la taxa de creixement de la població ocupada. Catalunya, 4t trimestre 2003-4t trimestre 2008



Font: Elaboració pròpia a partir de les microdades de l'Enquesta de Població Activa de l'INE.

D'altra banda, com veiem a la Taula 3.10, el creixement de la població ocupada a Catalunya durant el període 2004-2008 es deu, de manera majoritària, a la incorporació de treballadors estrangers. Fins i tot, els anys 2004 i 2006, els estrangers compensen la pèrdua d'ocupats de nacionalitat espanyola i possibiliten l'augment del total d'ocupats.

Taula 3.10. Pes en els nous ocupats per nacionalitat a Catalunya. 4t trimestre 2004 a 4t trimestre 2008

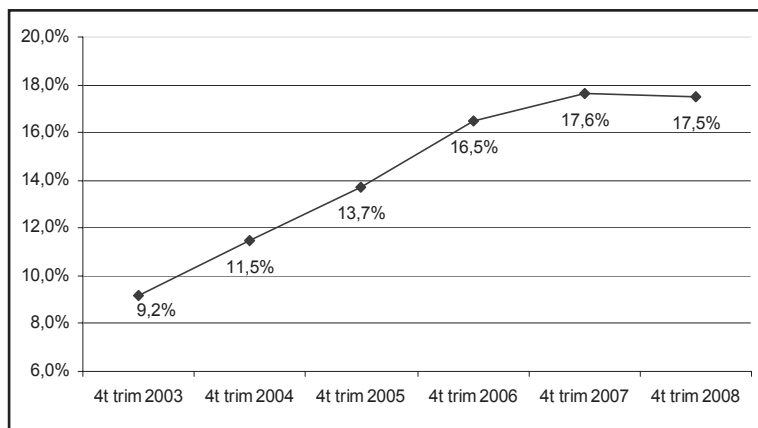
	4t trim 2004		4t trim 2005		4t trim 2006		4t trim 2007		4t trim 2008	
	Nous ocupats	%	Nous ocupats	%	Nous ocupats	%	Nous ocupats	%	Nous ocupats	%
Ciutadans Estrangers	77.636	112,4	99.909	43,6	111.483	120	54.814	57,5	-32.357	21,8
Ciutadans Espanyols	-8.571	-12,4	129.123	56,4	-18.643	-20	40.511	42,5	-115.921	78,2
Total	69.065	100	229.032	100	92.840	100	95.325	100	-148.278	100

Font : Elaboració pròpia a partir de les microdades de l'Enquesta de Població Activa de l'INE.

El 4t trimestre del 2008 però, en un context de caiguda de l'ocupació, els estrangers representen el 21,8% dels llocs de treball perduts. Un percentatge 3 punts superior al seu pes en el total de la població ocupada, tal com ens mostra el Gràfic 3.13. Com a conseqüència, s'atura l'augment continuat del pes dels ocupats estrangers. En el 4t trimestre del 2008 presenta per primer cop una molt lleugera reducció d'una dècima.



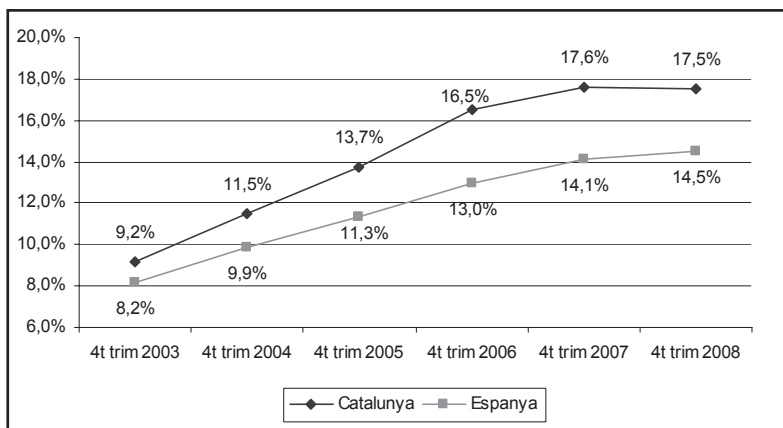
Gràfic 3.13. Percentatge de població ocupada estrangera a Catalunya



Font : Elaboració pròpia a partir de les microdades de l'Enquesta de Població Activa de l'INE.

Tot i que el percentatge d'ocupats estrangers continua sent superior a Catalunya, es redueix en 5 dècimes la distància amb el pes mitjà dels ocupats estrangers a Espanya, que presenta un augment interanual de 4 dècimes.

Gràfic 3.14. Comparació del pes de la població ocupada estrangera a Catalunya i a Espanya. 4t trimestre 2003 – 4t trimestre 2008



Font: Elaboració pròpia a partir de les microdades de l'Enquesta de Població Activa de l'INE.

Si analitzem el comportament de la població ocupada estrangera per sexes que ens mostra la Taula 3.11, observem que els homes representen prop del 60% dels ocupats estrangers.



També queda clar que la immensa majoria dels llocs de treball perduts per estrangers els ocupaven homes (84,9%). Finalment, constatem que els homes estrangers ocupats experimenten una reducció (-7,5) 4 vegades superior a la de les dones (-1,9).

Taula 3. 11. Variació població ocupada estrangera per sexes. 4t trimestre 2008

	4t trim 2008	% Per sexes	Variació interanual	% Total variació	% Creixement
Homes	337.709	56,9%	-27.470	84,9%	-7,5%
Dones	255.515	43,1%	-4.887	15,1%	-1,9%
Total	593.224	100,0%	-32.357	100,0%	-5,2%

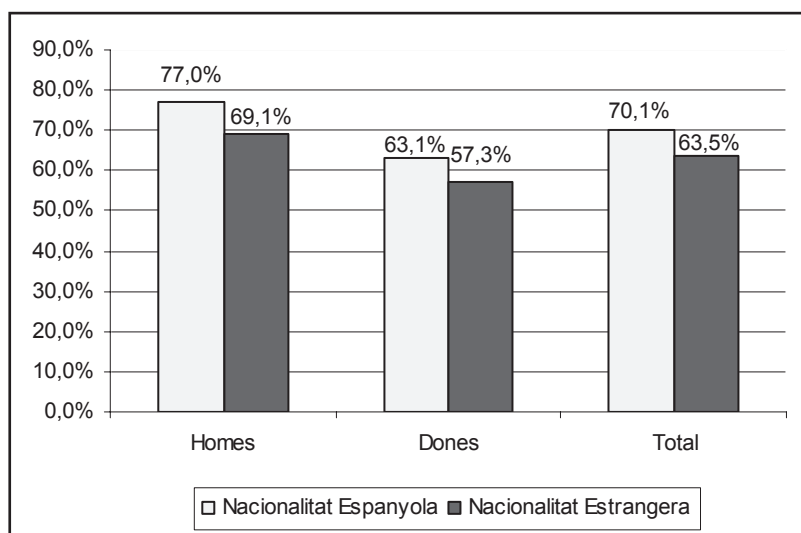
Font: Elaboració pròpia a partir de les microdades de l'Enquesta de Població Activa de l'INE.

Si a aquesta disminució d'homes ocupats hi afegim que, com ja hem vist abans (taula 3.5), es produeix al mateix temps un augment dels homes en edat de treballar, el resultat d'aquesta combinació no pot ser altre que una forta disminució de la taxa d'ocupació de la població estrangera en general, i dels homes estrangers molt especialment.

La taxa d'ocupació

El Gràfic 3.15 mostra quina és la taxa d'ocupació, de la població de 16 a 64 anys, per nacionalitats.

Gràfic 3.15. Taxes d'ocupació de 16 a 64 anys per nacionalitat. Catalunya, 4t trimestre 2008



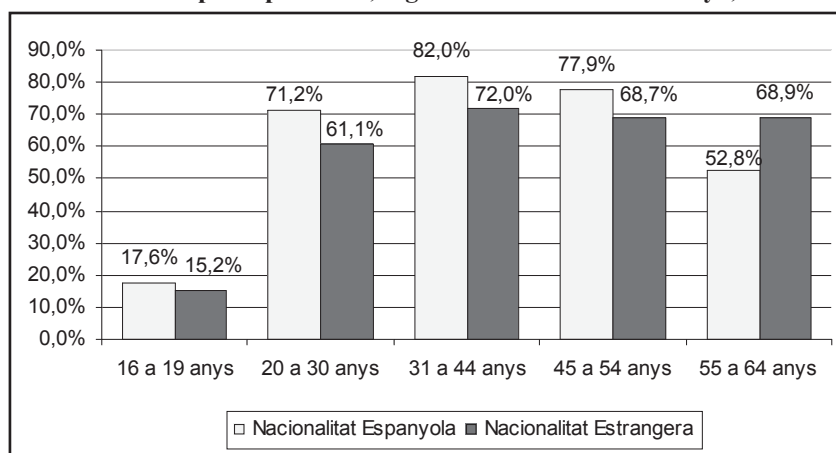
Font: Elaboració pròpia a partir de les microdades de l'Enquesta de Població Activa de l'INE.

Com es pot veure en el gràfic la taxa dels estrangers és inferior a la dels autòctons. En el cas dels homes, la diferència és de gairebé 8 punts. En el cas de les dones, la diferència és una mica menor (5,8 punts) i es redueix respecte l'any anterior quan era de 7 punts percentuals.

En el cas dels homes, però, la diferència s'amplia de manera contundent, doncs el 4t trimestre del 2007 la diferència entre la taxa d'ocupació dels homes de nacionalitat espanyola (81,6%) respecte la dels homes estrangers (81,2%) era de només 4 dècimes.

Pel que fa a les edats, podem veure (Gràfic 3.16) que la taxa d'ocupació de la població de nacionalitat espanyola és superior a la dels estrangers en les edats joves i mitjanes. És a només partir dels 55 anys quan la taxa d'ocupació dels estrangers supera la dels autòctons.

Gràfic 3.16. Taxes d'ocupació per edats, segons nacionalitat. Catalunya, 4t trimestre 2008



*El tram de més de 64 anys no es pot prendre en consideració perquè els valors que ofereix l'exploració de l'EPA tenen un marge d'error no acceptable.

Font: Elaboració pròpia a partir de les microdades de l'Enquesta de Població Activa de l'INE.

La Taula 3.12 fa una comparativa per franges d'edat i sexe de les taxes d'ocupació de la població estrangera del 2007 i 2008. S'observa una tendència general a la caiguda de la taxa d'ocupació dels treballadors estrangers, que afecta també, però en menor proporció, als treballadors de nacionalitat espanyola.

Aquesta reducció general de la taxa d'ocupació dels estrangers, no ve motivada només per la reducció d'ocupats, sinó que també és el resultat de l'augment de la població de 16 i més anys, especialment dels 16 als 64 anys. Aquest augment de població potencialment activa combinat amb la reducció de la població ocupada (veure taula 3.5) produeix un reducció de la taxa d'ocupació.

Taula 3.12. Comparativa de la taxa d'ocupació de la població estrangera segons sexe i edat. 4t trimestre 2007 i 4t trimestre 2008

	4t trimestre 2007	4t trimestre 2008	Variació (punts percentuals)
Sexe			
Homes (de 16 i més anys)	79,3	67,6	-11,7
Dones (de 16 i mes anys)	55,5	55,0	-0,5
Edats			
16 a 19 anys	13,3	15,2	1,9
20 a 30 anys	74	61,1	-12,9
31 a 44 anys	77	72	-5,0
45 a 54 anys	65,8	68,7	2,9
55 a 64 anys	64,9	68,9	4,0
Nacionalitat (de 16 a 64 anys)			
Nacionalitat Espanyola	73	70,1	-2,9
Nacionalitat estrangera	68,9	63,5	-5,4

Font: Elaboració pròpia a partir de les microdades de l'Enquesta de Població Activa de l'INE.

Per sexes, s'observa que són clarament els homes els protagonistes d'aquesta disminució de la taxa d'ocupació de la població estrangera. La reducció de la taxa d'ocupació masculina és més forta justament perquè, a més d'una important reducció d'ocupats, es dona un encara més important augment de població potencialment activa (de 16 i més anys).

En el cas de les edats, els trams centrals, que són els que solen tenir les taxes d'ocupació més elevades són, en canvi, els únics que pateixen reduccions.

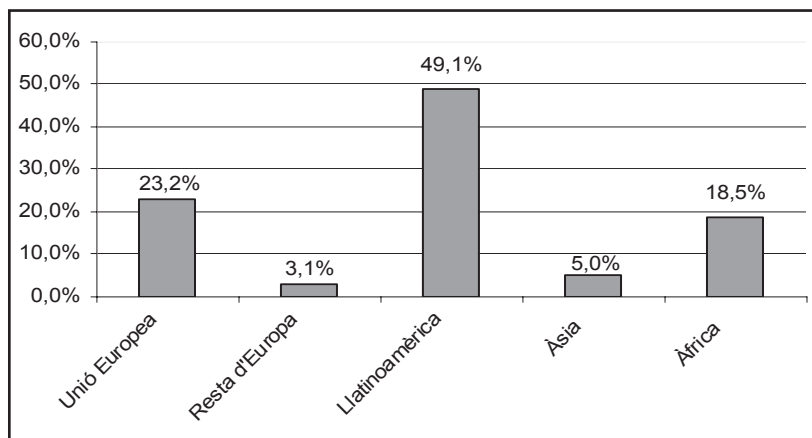
L'ocupació segons l'origen

D'altra banda, l'ocupació de la població estrangera presenta una diversitat de valors segons l'origen geogràfic i la nacionalitat d'aquesta població. Tal com fem amb l'activitat, presentem a continuació un seguit de dades que permeten fer-nos una idea de com es distribueix aquesta variable segons l'origen de la població estrangera.



El Gràfic 3.17 ens mostra el pes dels ocupats estrangers segons grans zones d'origen geogràfic. Els ocupats llatinoamericans representen gairebé el 50% del total, a molta distància els segueixen els ciutadans comunitaris i els africans.

Gràfic 3.17. Distribució de la població ocupada estrangera per grans zones d'origen. Catalunya, 4t trimestre 2008

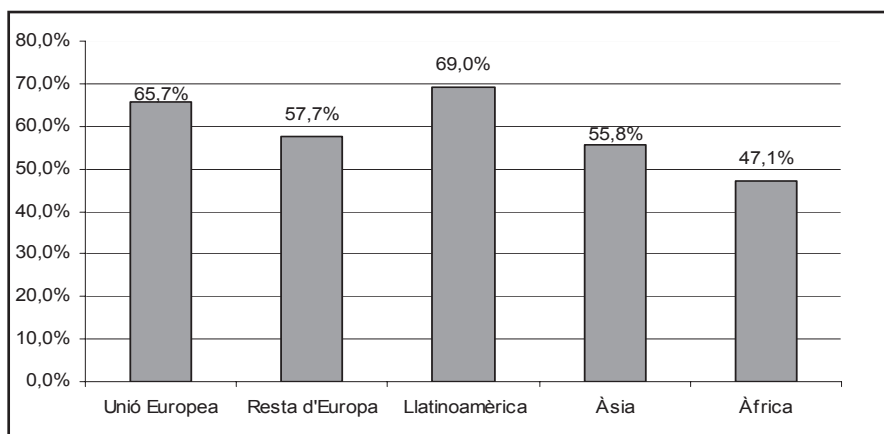


*No reflectim les dades d' Amèrica del Nord ni d'Oceania perquè estan afectades per un marge d'error no acceptable.

Font: Elaboració pròpia a partir de les microdades de l'Enquesta de Població Activa de l'INE.

El Gràfic 3.18 ens mostra la taxa d'ocupació segons les mateixes zones geogràfiques.

Gràfic 3.18. Taxa d'ocupació per grans zones d'origen. Catalunya, 4t trimestre 2008



*No reflectim la taxa d' Amèrica del Nord ni d'Oceania perquè presenten un marge d'error no acceptable.

Font: Elaboració pròpia a partir de les microdades de l'Enquesta de Població Activa de l'INE.





Situació laboral de la població estrangera a Catalunya

El col·lectiu llatinoamericà, presenta la taxa més elevada, 5,5 punts per sobre de la taxa d'ocupació mitjana de la població estrangera (63,5%). Els segueixen a molta distància els ciutadans comunitaris. La taxa d'ocupació més baixa la presenten els africans on tenen molta influència els marroquins.

En la següent taula observem com, excepte els romanesos i els colombians, la resta dels cinc col·lectius amb més ocupats, veuen disminuir la seva taxa d'ocupació. El col·lectiu marroquí és el que més veu reduïda la seva taxa d'ocupació, amb una disminució superior a la de la mitjana de la població estrangera que és de -5,4 punts percentuals (veure taula 3.12), és l'únic col·lectiu que està per sobre de la mitjana i, de fet, tenint en compte el seu pes en el total, podem dir que és el col·lectiu que marca la tendència general.

Taula 3.13. Variació de la taxa d'ocupació dels col·lectius estrangers amb més població ocupada a Catalunya, entre el 4t trimestre 2007 i el 4t trimestre 2008

	4t trimestre 2007	4t trimestre 2008	Variació (punts percentuals)
Marroc	53,0	45,1	-7,9
Equador	73,7	72,1	-1,6
Romania	70,3	73,0	2,7
Colòmbia	65,6	70,0	4,4
Bolívia	83,0	80,0	-3

Font: Elaboració pròpia a partir de les microdades de l'Enquesta de Població Activa de l'INE.

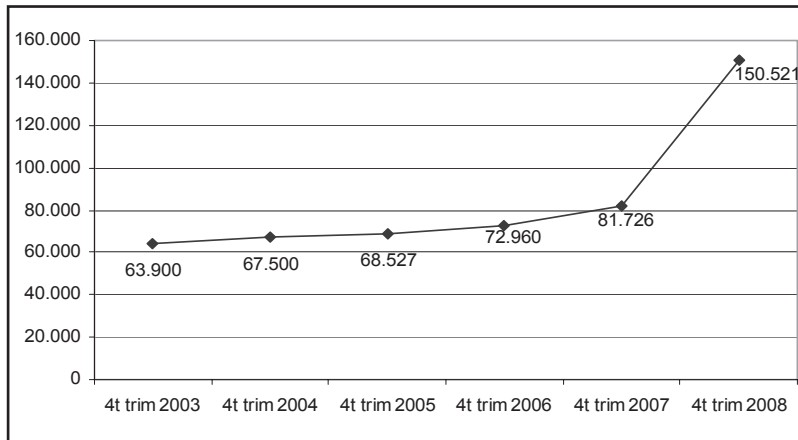
3.3 L'ATUR DE LA POBLACIÓ ESTRANGERA

La població aturada estrangera creix de manera moderada però sostinguda entre els anys 2003 i 2007, però el 2008 es produeix una espectacular pujada que dispara el nombre d'aturats, de manera que el 4t trimestre del 2008 hi ha 68.795 aturats més que el 4t trimestre del 2003. el que suposa un creixement del 107%.





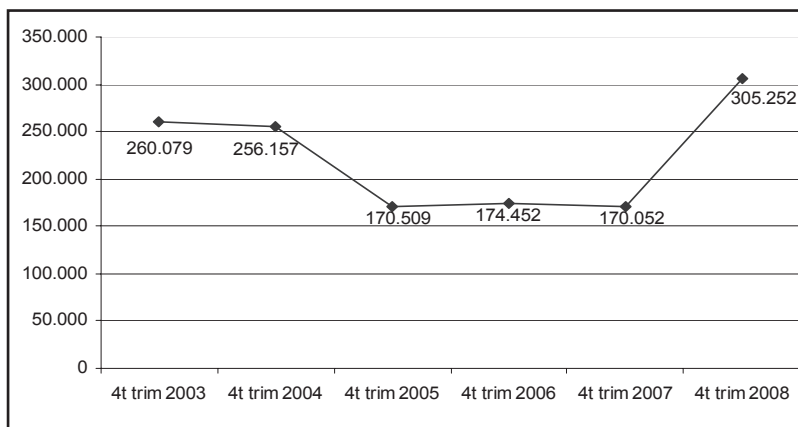
**Gràfic 3.19. Població aturada estrangera a Catalunya.
4t trimestre 2003- 4t trimestre 2008**



Font: Elaboració pròpia a partir de les microdades de l'Enquesta de Població Activa de l'INE.

La població aturada de nacionalitat espanyola, que venia d'un període de disminució i contenció de les xifres d'aturats, també pateix un gran increment i, amb 305.252 aturats, supera les xifres d'aturats del 2003 (Gràfic 3.20).

**Gràfic 3.20. Població aturada de nacionalitat espanyola a Catalunya.
4t trimestre 2003- 4t trimestre 2008**

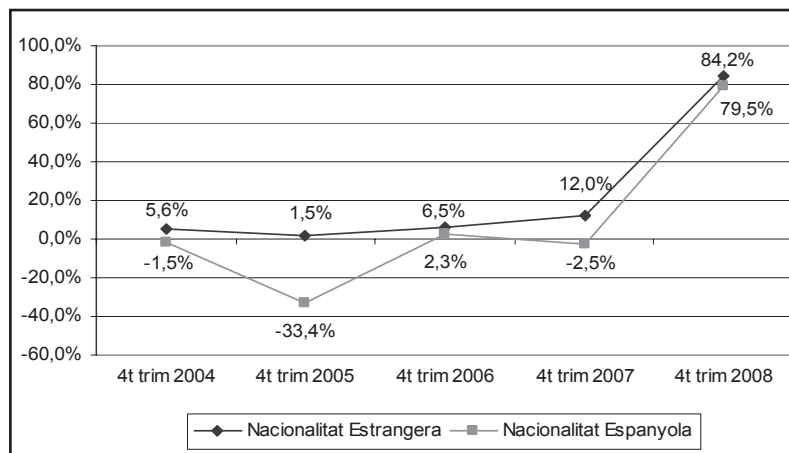


Font: Elaboració pròpia a partir de les microdades de l'Enquesta de Població Activa de l'INE.



Al Gràfic 3.21, es pot comparar la taxa de creixement de la població aturada estrangera amb la de la població aturada autòctona de Catalunya, durant el període 2004-2008. Com es pot veure en el gràfic, hi ha una clara diferència en la variació de les taxes d'ambdós col·lectius.

**Gràfic 3.21. Taxa de creixement de la població aturada a Catalunya.
4t trimestre 2004 - 4t trimestre 2008**



Font: Elaboració pròpia a partir de les microdades de l'Enquesta de Població Activa de l'INE.

En el cas la població aturada estrangera es donen dos processos diferents en aquest període. Entre el 4t trimestre del 2004 i el 4t. trimestre del 2005 hi ha una desacceleració del ritme de creixement d'uns 4,1 punts percentuals, passant del 5,6% a l'1,5%. En canvi, entre el 4t. trimestre de 2005 i el 4t. trimestre de 2007, es produeix un augment considerable del ritme de creixement de la taxa d'atur. Es passa de l'1,5 % del 2005, al 12% del 2007, és a dir, un augment de 10,5 punts percentuals en aquests 2 anys. En el cas de la població aturada amb nacionalitat espanyola, hi ha un decreixement espectacular al 4t. trimestre del 2005 fins arribar al -33,4 %. Aquesta situació es reverteix al 2006, quan creix la població aturada fins arribar al 2,3 %, però, de nou, al 2007 la taxa d'atur torna a decreixer fins situar-se en un -2,5 %, una reducció de 4,8 punts percentuals.

En el 2008, en el context d'una conjuntura de desacceleració econòmica i de pèrdua d'ocupació, tots dos grups es veuen afectats de manera força similar i experimenten un fort creixement de les xifres d'aturats.

A la Taula 3.14, observem l'aportació comparativa dels nous aturats segons la nacionalitat durant el període que va del 4t. trimestre del 2004 al 4t. trimestre del 2008.

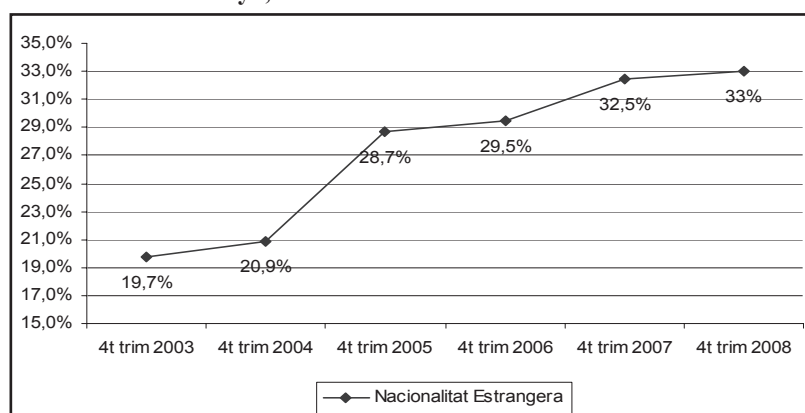
Taula 3.14. Aportació comparativa de nous aturats. Catalunya, 2004 - 2008

	4t trim 2004		4t trim 2005		4t trim 2006		4t trim 2007		4t trim 2008	
	total	variació	total	variació	total	variació	total	variació	total	variació
Nacionalitat Estrangera	67.500	3.600	68.527	1.027	72.960	4.433	81.726	8.766	150.521	68.795
Nacionalitat Espanyola	256.157	-3.922	170.509	-85.648	174.452	3.943	170.052	-4.400	305.252	135.200
Total	323.657	-322	239.036	-84.621	247.412	8.376	251.778	4.366	455.773	203.995

Font: Elaboració pròpia a partir de les microdades de l'Enquesta de Població Activa de l'INE.

En el cas de la població estrangera, la mitjana d'aportació dels nous aturats entre el 4t. trimestre del 2004 i el 4t. trimestre del 2007, va ser de 4.456,5 nous aturats. En el cas de la població amb nacionalitat espanyola, l'aportació mitjana és de -72.201 aturats entre el 2004 i 2007. El 4t trimestre del 2008 però els aturats autòctons, per primer cop en els darrers anys, aporten més nous aturats que els aturats estrangers. Aquests darrers, que havien portat el pes del creixement de les xifres d'atur en els darrers anys, en el 2008 aporten només el 33,7% dels nous aturats.

En els darrers 5 anys, ha augmentat el pes de la població aturada estrangera a Catalunya de forma significativa. Com veiem al Gràfic 3.22, la tendència ha sigut d'increment sostingut, amb un període d'acceleració entre el 2004 i el 2005. El 2008 els aturats estrangers representen ja el 33% del total dels aturats. En el total del període el creixement és de 13,3 punts percentuals.

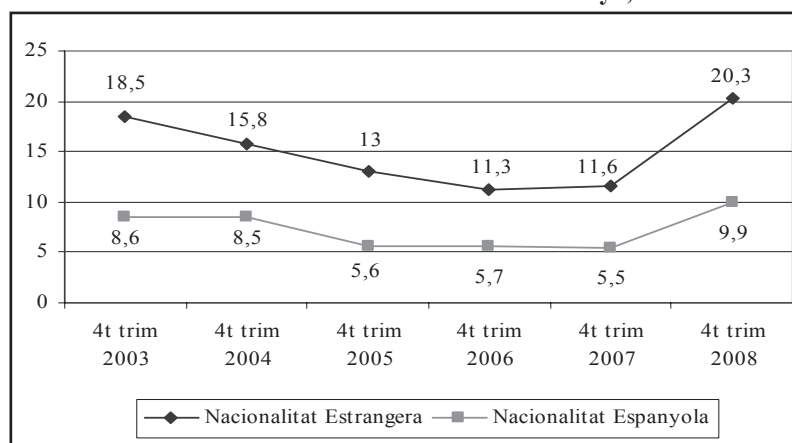
Gràfic 3.22. Percentatge de població aturada estrangera sobre el total d'aturats. Catalunya, 4t trimestre 2003-4t trimestre 2008

Font: Elaboració pròpia a partir de les microdades de l'Enquesta de Població Activa de l'INE.

La taxa d'atur

Pel que fa a l'evolució de la taxa d'atur a Catalunya durant el període 2003-2008, com veiem en el Gràfic 3.23, la tendència es manté en una línia descendent en el cas dels aturats de nacionalitat espanyola, fins que el 4t trimestre del 2008 canvia la tendència i la taxa gairebé duplica la del mateix període de l'any anterior. En el cas dels aturats estrangers, també ha estat en una línia descendent fins el 2006, però en el 2007 es produeix un lleuger repunt de la taxa, que el 4t trimestre del 2008 es converteix en un augment de 8,7 punts, arribant a una taxa d'atur del 20,3%, 10,4 punts per sobre de la dels actius de nacionalitat espanyola.

Gràfic 3.23. Evolució de la taxa d'atur. Catalunya, 2003-2008



Font: Elaboració pròpia a partir de les microdades de l'Enquesta de Població Activa de l'INE.

És important recordar aquí que, en un context de pèrdua d'ocupació com el descrit en el punt anterior, els actius estrangers presenten un augment interanual del 5,2% (veure Taula 3.1), mentre que en el cas dels autòctons pràcticament no hi ha augment d'actius (un 0,6%). És a dir, l'augment de la taxa d'atur dels treballadors estrangers es deu a la pèrdua de llocs de treball, però també a l'augment dels estrangers que volen treballar.

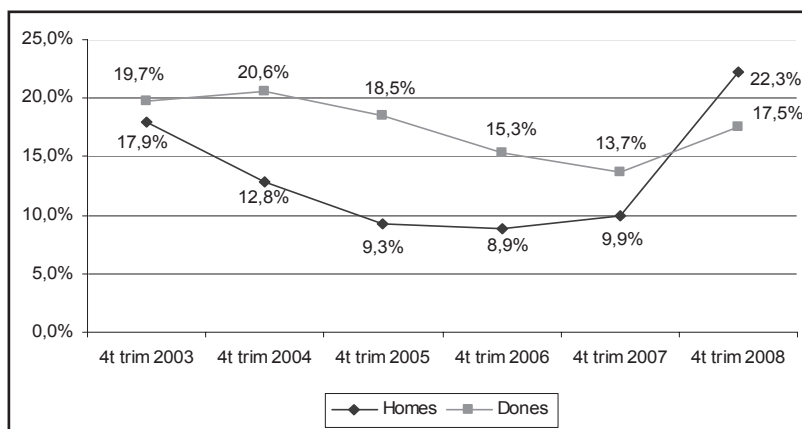
Pel que fa als sexes, l'evolució de la taxa d'atur dels homes estrangers ve marcada per una tendència al descens durant el període 2003-2006 (Gràfic 3.24), passant d'un 17,9 % l'any 2003, al 8,9 % l'any 2006. És a dir, un descens de 9 punts. L'any 2007 es produeix però un creixement d'1 punt percentual, que és l'inici d'un increment que es dispara el 4t trimestre del 2008, quan la taxa d'atur dels homes estrangers augmenta 12,4 punts (més del doble del 2007) i supera la taxa de les dones, que fins el 4t trimestre del 2007 havia estat clarament superior.



En el cas de les dones estrangeres, l'evolució és semblant, però amb la diferència que la reducció de la taxa comença després que en el cas dels homes (2004) i no s'atura el 2006, sinó que continua el 2007, amb una reducció interanual d'1,6 punts percentuals. La reducció al llarg del període 2003-2007 és de 6 punts percentuals. El 4t trimestre del 2008 però també es veuen afectades per l'augment de l'atur, tot i que menys que els homes, i la seva taxa augmenta, tot i que molt menys que la dels homes.

Cal recordar aquí que la població activa estrangera masculina augmenta 7,1 punts, mentre que la femenina augmenta 2,5 punts (veure taula 3.7). És a dir, s'afegeixen 4 vegades més homes que dones al grup dels qui volen treballar, en un context de pèrdua d'ocupació de proporcions semblants a aquest augment d'actius (veure Taula 3.11).

Gràfic 3.24. Evolució de la taxa d'atur dels treballadors estrangers per sexes. Catalunya, 4t trimestre 2003-4t trimestre 2008



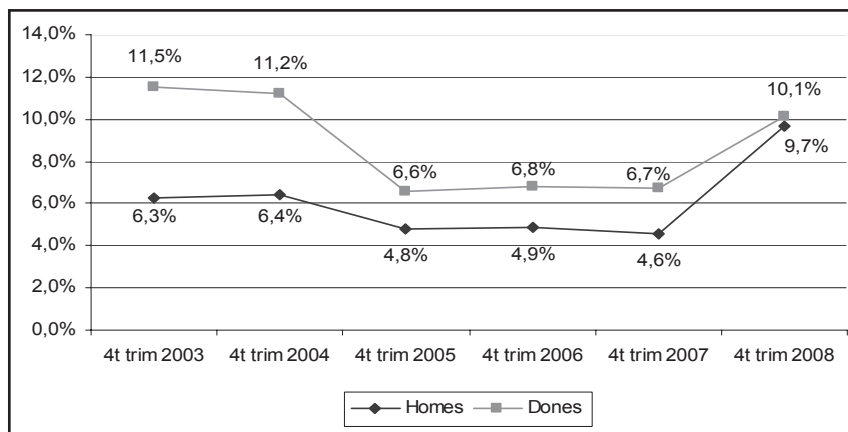
Font: Elaboració pròpia a partir de les microdades de l'Enquesta de Població Activa de l'INE.

En el Gràfic 3.25, observem que la taxa d'atur en el cas dels treballadors espanyols, també mostra una tendència decreixent en ambdós sexes, que dura fins el 2007. El 4t trimestre del 2008 es produeix un molt fort augment, més important en el cas dels homes, la taxa dels quals pràcticament iguala la de les dones.

A diferència del que succeeix en el cas dels estrangers, aquest augment de la taxa d'atur es deu de manera gairebé exclusiva a la pèrdua de llocs de treball, doncs l'augment dels actius és, proporcionalment, molt reduït (veure Taula 3.1).



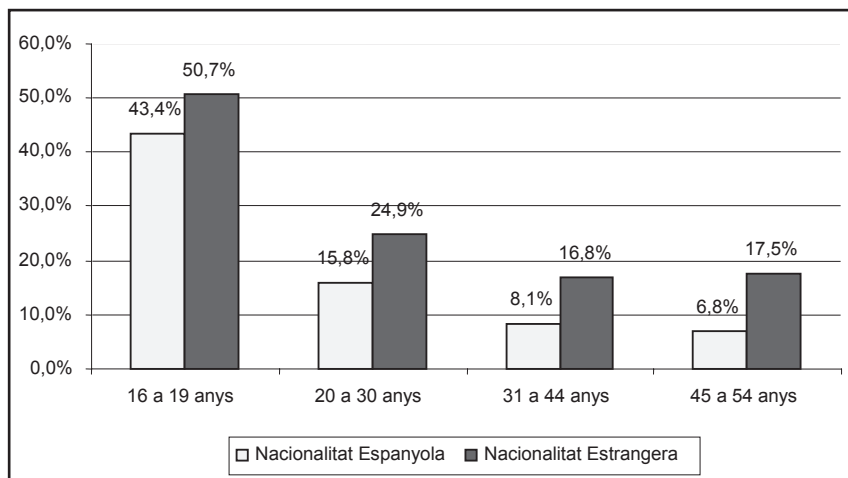
Gràfic 3.25. Evolució de la taxa d'atur dels treballadors de nacionalitat espanyola per sexes. Catalunya, 4t trimestre 2003-4t trimestre 2008



Font: Elaboració pròpia a partir de les microdades de l'Enquesta de Població Activa de l'INE.

En el Gràfic 3.26 observem quina és la taxa d'atur per edats.

Gràfic 3.26. Taxa d'atur per edats. Catalunya, 4t trimestre 2008



*No s'inclouen les dades de les franges d'edat de 55 a 64 anys i més de 64 ja que les xifres de l'EPA per a aquestes franges són excessivament baixes i presenten marges d'error no acceptables.

Font: Elaboració pròpia a partir de les microdades de l'Enquesta de Població Activa de l'INE.

S'observa una estructura d'atur per edats dels estrangers similar a la dels aturats de nacionalitat espanyola. Les taxes superiors per part dels estrangers es mouen en unes diferències d'entre 7 i 10 punts respecte la dels autòctons. S'han produït però un parell de canvis respecte l'any anterior. El grup de 16 a 19 anys de nacionalitat espanyola ha vist augmentar la seva taxa de més de 20 punts respecte el 4t trimestre del 2007, mentre que la dels estrangers d'aquest mateix grup ha disminuït, de manera que la diferència entre ells han passat dels 31,3 punts del 2007 als 7,3 del 2008. En el grup de 20 a 30 anys en canvi, s'ha passat d'una diferència d'1,1 punts als 9,1 punts del 2008, després que la taxa d'atur dels aturats de nacionalitat espanyola d'aquest grup d'edat hagi doblat la taxa respecte l'any anterior.

La Taula 3.15 ofereix una comparativa de la taxa d'atur de la població estrangera per sexe i edat entre els anys 2007 i 2008.

Taula 3.15. Variació de la taxa d'atur de la població estrangera segons sexe i edat a Catalunya entre el 4t trimestre 2007 i 4t trimestre 2008

	4t trim 07	4t trim 08	Variació (punts percentuals)
Sexe			
Homes	9,9	22,3	12,4
Dones	13,7	17,5	3,8
Edats			
16 a 19 anys	53,1	50,7	-2,4
20 a 30 anys	8,5	24,9	16,4
31 a 44 anys	10,6	16,8	6,2
45 a 54 anys	15,7	17,5	1,8
Nacionalitat			
Nacionalitat Espanyola	5,5	9,8	4,3
Nacionalitat Estrangera	11,6	20,2	8,6

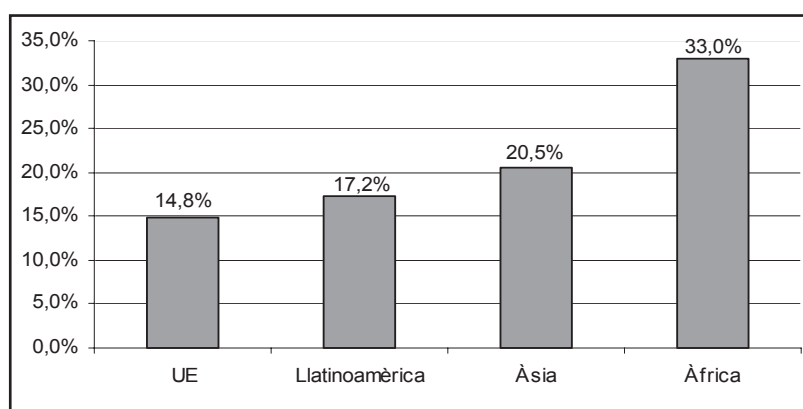
*No s'inclouen les dades de les franges d'edat de 55 a 64 anys i més de 64 ja que les xifres de l'EPA per a aquestes franges són excessivament baixes i presenten marges d'error no acceptables.
Font: Elaboració pròpia a partir de les microdades de l'Enquesta de Població Activa de l'INE.

Pel que fa al sexe, es produeix una augment de 12,4 punts en el cas dels homes mentre les dones només augmenten en 3,8 punts.

Per franges d'edat, l'única davallada de la taxa d'atur es produeix en la franja de 16 a 19 anys, amb més de 2 punts percentuals. L'augment més important es produeix en la franja de 20 a 30 anys.

D'altra banda, la taxa d'atur de la població estrangera és una variable que, com l'activitat i l'ocupació, presenta resultats diversos segons l'origen geogràfic i la nacionalitat d'aquesta població. Per això, tal com fem amb l'activitat i l'ocupació, presentem en el Gràfic 3.27 la taxa d'atur segons l'origen de la població estrangera. Cal aclarir que només hem calculat la taxa de quatre de les zones que hem utilitzat fins ara, perquè les dades d'aturats de l'Enquesta de Població Activa per a les zones restants presenten marges d'error excessius.

Gràfic 3.27. Taxa d'atur per grans zones d'origen. Catalunya, 4t trimestre 2008



Font: Elaboració pròpia a partir de les microdades de l'Enquesta de Població Activa de l'INE.

Com podem veure, la taxa dels africans és la més alta amb molta diferència respecte la taxa del col·lectiu asiàtic que és la segona més alta. El col·lectiu africà és també el que ha vist augmentar més la seva taxa d'atur com mostra la següent taula.

Taula 3.16. Variació de la taxa d'atur segons grans zones d'origen a Catalunya. 4t trimestre 2007 i 4t trimestre 2008

	4t trim 07	4t trim 08	Variació (punts percentuals)
Unió Europea	7,7%	14,8%	7,1
Llatinoamèrica	12,2%	17,2%	5,0
Àsia	11,0%	20,5%	9,5
Àfrica	16,0%	33,0%	17,0

Font: Elaboració pròpia a partir de les microdades de l'Enquesta de Població Activa de l'INE.

3.4 L'OCUPACIÓ DELS TREBALLADORS ESTRANGERS PER BRANQUES D'ACTIVITAT

A continuació, presentarem un seguit de taules que pretenen descriure la distribució de la població ocupada de nacionalitat estrangera en les diferents branques d'activitat. Aquestes taules es basen en la comparació entre estrangers i ciutadans espanyols. Entenem que aquest mètode comparatiu ens permet valorar millor les dades dels ocupats estrangers. El criteri per elaborar les taules és recollir les dades de les 10 branques d'activitat amb més ocupats estrangers.

Per començar, la taula 3.17 i el gràfic 3.28 ens mostren que la població de nacionalitat estrangera, el 4t trimestre del 2008, es concentrava principalment en la *construcció* (19,4 %), *l'hostaleria* (13,4%) i en *llars que ocupen personal domèstic* (11,5%)⁴. Si comparem aquestes dades amb les de la població ocupada de nacionalitat espanyola veiem que, en aquest cas, hi ha més diversificació. Només cal mirar la dada de *resta de branques*, amb un 47,2%, mentre que en la població amb nacionalitat estrangera, el percentatge de resta de branques és del 22,1%. Per contra, el 60,7% de la mà d'obra estrangera es concentra en cinc branques d'activitat.

Taula 3.17. Comparació de la distribució dels ocupats per branques d'activitat i nacionalitat. Catalunya, 4t trimestre de 2008

Branques d'Activitat (CNAE93. 2 dígit)	Nacionalitat espanyola	Nacionalitat estrangera
Construcció	8,8%	19,4%
Hostaleria	4,9%	13,4%
Llars que ocupen personal domèstic	1,7%	11,5%
Altres activitats empresarials*	9,1%	9,5%
Comerç al detall	9,3%	6,8%
Agricultura, ramaderia, caça i serveis relacionats	1,5%	3,9%
Productes alimentaris i begudes	2,5%	3,8%
Activitats sanitàries i veterinàries; serveis socials	7,4%	3,5%
Comerç a l'engròs i intermediaris de comerç	3,9%	3,1%
Transport terrestre i per canonada	3,7%	2,8%
Total 10 primeres	52,8%	77,9%
Resta de Branques	47,2%	22,1%

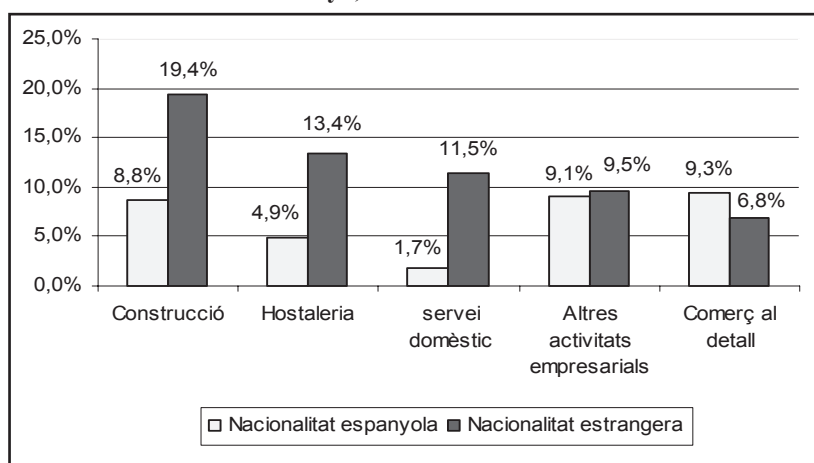
*inclou activitats com els serveis de neteja, serveis de seguretat i empreses de treball temporal.

Font: Elaboració pròpia a partir de les microdades de l'Enquesta de Població Activa de l'INE.

⁴ Aquesta branca d'activitat a l'EPA molt probablement inclou activitats de cura de persones dependents.

Si comparem branca per branca segons la nacionalitat, tal com mostra el Gràfic 3.28, observem com la distribució entre les 10 branques d'activitat amb major presència d'estrangers, és força diferent segons la nacionalitat. El percentatge de població estrangera que s'ocupa a l'hostaleria, el servei domèstic o la construcció és molt superior al percentatge de la població espanyola en aquestes branques. En altres activitats empresarials els percentatges són similars, mentre que en comerç al detall s'inverteix la relació i hi ha proporcionalment més ocupats de nacionalitat espanyola que estrangers.

Gràfic 3.28. Distribució dels ocupats per branques d'activitat i nacionalitat. Catalunya, 4t trimestre de 2008



Font: Elaboració pròpia a partir de les microdades de l'Enquesta de Població Activa de l'INE.

D'altra banda, la taula 3.18, ens permet observar aquesta distribució per zones d'origen. A l'hora d'analitzar la taula però, cal tenir present altre cop que no hem tingut en compte les dades dels ciutadans de l'Amèrica del Nord, ni de l'Àsia, ni de l'Europa no comunitària, els quals presenten unes xifres tan baixes que ofereixen uns marges d'error no acceptables. Pel mateix motiu, a banda d'aquests casos, tampoc hem incorporat algunes dades de les zones d'origen que s'inclouen a la taula. Tot i així considerem que les dades vàlides donen una informació prou útil.

Si ens fixem en les dades de la taula, podem observar que els ocupats provinents de l'Àfrica són els que més es concentren en el sector de la construcció (29,9%), Pel que fa al sector de l'hostaleria, els africans tenen comparativament menys presència que europeus i llatinoamericans.

En el cas de la tercera branca d'activitat més important, *llars que ocupen servei domèstic*, els que més s'ocupen en aquesta activitat són clarament els llatinoamericans (18,1%), mentre que els africans hi tenen una dedicació gairebé tan baixa com la que hi tenen els ocupats de nacionalitat espanyola.

Taula 3.18. Comparació de la distribució dels ocupats per branques d'activitat i zones geogràfiques d'origen. Catalunya, 4t trimestre de 2008

Branques d'Activitat (CNAE93. 2 dígit)	Unió Europea	Llatinoamèrica	Àfrica	Total
Construcció	12,9%	19,2%	29,9%	19,5%
Hostaleria	12,2%	14,6%	9,9%	13,4%
Llars que ocupen personal domèstic	4,9%	18,1%	2,1%	11,7%
Altres activitats empresarials	8,7%	10,8%	8,3%	9,6%
Comerç al detall	5,2%	8,8%	6,2%	6,9%
Agricultura i ramaderia	5,0%	**	9,1%	3,8%
Activitats sanitàries i serveis socials	**	3,0%	**	3,6%
Productes alimentaris i begudes	**	**	5,6%	3,2%
Comerç a l'engròs i intermediaris de comerç	5,6%	2,3%	**	3,2%
Transport terrestre i per canonada	5,3%	2,3%	**	2,9%
Total	59,8%	79,0%	71,0%	77,7%
Resta Branques	40,2%	21,0%	29,0%	22,3%

**Dada que no s'ha incorporat perquè les quantitats ofertes per l'EPA no són estadísticament significatives.

Font: Elaboració pròpia a partir de les microdades de l'Enquesta de Població Activa de l'INE.

La taula 3.19. ens permet comparar la distribució per branques d'activitat dels homes ocupats de nacionalitat estrangera amb els homes ocupats de nacionalitat espanyola.

Els homes estrangers es concentren principalment en la *construcció* (33,2%), amb un percentatge que dobla amb escreix el dels homes de nacionalitat espanyola. La segona branca d'activitat que ocupa més homes estrangers és l'*hostaleria*, amb un 11,5% que gairebé triplica el percentatge dels autòctons. Entre aquests dos sectors (*construcció i hostaleria*) i el d'*Agricultura i ramaderia*, es concentren la meitat de tots els homes ocupats estrangers, els quals tenen una presència en la resta de sectors poc significativa. En el cas dels ciutadans espanyols, en canvi, necessitaríem les 10 branques de la taula per arribar a la mateixa proporció. És evident la concentració dels ocupats estrangers en aquestes branques d'activitat.

Taula 3.19. Distribució dels homes ocupats per branques d'activitat segons la nacionalitat. Catalunya, 4rt trimestre 2008

Branques d'Activitat (CNAE93. 2 dígit)	Nacionalitat espanyola	Nacionalitat estrangera
Construcció	14,4%	33,2%
Hostaleria	4,3%	11,5%
Agricultura, ramaderia, caça i serveis relacionats	2,0%	6,0%
Transport terrestre i per canonada	6,0%	5,0%
Productes alimentaris i begudes	2,5%	4,6%
Altres activitats empresarials	6,9%	4,1%
Comerç al detall	5,3%	3,9%
Comerç a l'engròs i intermediaris de comerç	4,8%	3,5%
Mobles i altres indústries manufactureres	1,9%	2,7%
Vehicles de motor, remolcs i semiremolcs	3,1%	2,4%
Total 10 primeres branques estrangers	51,1%	77,0%
Resta de branques	48,9%	23,0%

Font: Elaboració pròpia a partir de les microdades de l'Enquesta de Població Activa de l'INE.

Com en el cas dels homes, la Taula 3.20 ens permet comparar la distribució per branques d'activitat de les dones ocupades de nacionalitat estrangera amb les dones ocupades de nacionalitat espanyola. En aquest cas només hem inclòs 9 branques d'activitat, perquè la següent branca en importància, en el cas de les dones estrangeres, presenta una volum d'ocupades insuficient per a ser acceptable estadísticament.

Taula 3.20. Distribució de les dones ocupades per branques d'activitat segons la nacionalitat. Catalunya, 4rt trimestre 2008

Branques d'Activitat (CNAE93. 2 dígit)	Nacionalitat espanyola	Nacionalitat estrangera
Llars que ocupen personal domèstic	3,4%	26,2%
Altres activitats empresarials	11,7%	16,7%
Hostaleria	5,7%	15,8%
Comerç al detall	14,4%	10,7%
Activitats sanitàries i veterinàries; serveis socials	12,5%	6,7%
Educació	9,6%	3,2%
Activitats diverses de serveis personals	2,6%	3,2%
Productes alimentaris i begudes	2,4%	2,8%
Comerç a l'engròs i intermediaris de comerç	2,9%	2,6%
Total 9 primeres branques	65,3%	87,7%
Resta de Branques	34,7%	12,3%

Font: Elaboració pròpia a partir de les microdades de l'Enquesta de Població Activa de l'INE.

Com podem observar, l'activitat on hi ha més dones estrangeres ocupades és el de *servei domèstic*. Si ho comparem amb les dones autòctones, veiem que aquestes tenen una presència molt baixa en aquesta branca d'activitat. Una relació semblant es dona en el cas de *l'hostaleria*.

En el cas d'*altres activitats empresarials*, tot i que també les dones estrangeres presenten un percentatge superior, la diferència és menor. Hi ha tres branques on la presència de dones autòctones és superior a la de les dones estrangeres: *les activitats sanitàries i veterinàries i serveis socials, l'educació, i el comerç al detall*. El 70% de les dones estrangeres es concentren en les tres primeres activitats, mentre que en el cas de les ocupades de nacionalitat espanyola no en tenim prou amb les 9 branques que es recullen a la taula per arribar al mateix percentatge.

Aquesta especial concentració d'homes i dones ocupats de nacionalitat estrangera en poques branques d'activitat, els pot fer més vulnerables a crisis d'ocupació que afectin especialment a algunes d'aquestes branques.

Per valorar-ho, la taula 3.21 ens presenta la variació interanual de les 10 branques on més s'ocupen els treballadors estrangers.

Taula 3.21. Variació interanual d'ocupats per branques d'activitat segons la nacionalitat. Catalunya, 4t trimestre 2008

	Nacionalitat espanyola	Nacionalitat estrangera	Total
Construcció	-19,2%	-19,7%	-19,3%
Hostaleria	0,9%	0,5%	0,7%
Llars que ocupen personal domèstic	-10,4%	-9,4%	-9,9%
Altres activitats empresarials	0,2%	-5,1%	-0,8%
Comerç al detall	-1,4%	-19,6%	-4,3%
Agricultura, ramaderia, caça i serveis relacionats	-7,3%	-26,2%	-12,8%
Productes alimentaris i begudes	-16,7%	22,8%	-5,7%
Activitats sanitàries i veterinàries; serveis socials	-1,0%	-6,8%	-1,9%
Comerç a l'engròs i intermediaris de comerç	-3,1%	93,7%	4,3%
Transport terrestre i per canonada	4,4%	121,6%	9,7%
Total 10 primeres	-4,9%	-6,6%	-5,3%
Resta	-2,9%	0,1%	-2,7%

Font: Elaboració pròpia a partir de les microdades de l'Enquesta de Població Activa de l'INE.

Podem observar que a la *construcció*, la branca d'activitat que més ocupació ha perdut, i la que més estrangers ocupa, la pèrdua de llocs de treball és proporcionalment igual en tots dos col·lectius. És a dir, la pèrdua de llocs de treball a la *construcció* no ha afectat més als



estrangers que als ocupats de nacionalitat espanyola. Podem dir el mateix en el cas del *servei domèstic* que és la segona branca d'activitat (la primera en el cas de les dones) on s'ocupen més els estrangers. En el cas de *l'hostaleria*, que presenta un petit creixement, tampoc hi ha diferències per col·lectiu. Així doncs, en les tres branques que més ocupen als estrangers, en concret al 44,3% d'aquests (veure Taula 3.17), la variació de l'ocupació dels estrangers és molt similar a la dels autòctons.

Encara millors dades comparatives presenten els ocupats estrangers en algunes branques. És el cas de *productes alimentaris i begudes* i, especialment, el *comerç a l'engròs i intermediaris de comerç* on els ocupats de nacionalitat espanyola presenten pèrdues d'ocupació i els estrangers presenten guanys importants. També tenim el cas del *transport terrestre i per canoana* on el creixement, que és alt en el total d'aquesta branca, (9,7% en una mitjana negativa de -4,2%), en el cas dels estrangers dobla els ocupats de l'any anterior (121,6%).

En canvi, tenim algunes branques on els estrangers han patit un retrocés important en comparació amb els autòctons. És el cas de *altres activitats empresarials, comerç al detall, agricultura i activitats sanitàries i veterinàries i serveis socials*.

3.5 L'OCUPACIÓ DELS TREBALLADORS ESTRANGERS PER GRUPS PROFESSIONALS

Per poder analitzar quins llocs de treball ocupen els treballadors estrangers, hem realitzat una explotació estadística específica de les dades d'ocupats per grups professionals, que ens ofereix la base de microdades de l'Enquesta de Població Activa. Els primers resultats d'aquesta explotació queden reflectits en la Taula 3.22, la qual ens mostra les diferències en la distribució dels ocupats per grups professionals, segons si els ocupats tenen la nacionalitat espanyola o són estrangers.





**Taula 3.22. Ocupats per grups professionals segons la nacionalitat.
Catalunya, 4t trimestre 2008**

Grups Ocupacionals (CNO-94)	% Nacionalitat espanyola	% Nacionalitat estrangera
Directius	9,5%	3,1%
Tècnics superiors	15,2%	5,4%
Tècnics suport	11,1%	3,5%
Empleats administratius	15,8%	6,5%
Restauració i comerç	13,9%	19,5%
Qualificats agraris i pesquers	1,2%	1,7%
Qualificats indústria i construcció	13,3%	19,7%
Operadors maquinària	11,5%	8,4%
No qualificats	8,5%	32,1%
Total	100,0%	100,0%

Font: Elaboració pròpia a partir de les microdades de l'Enquesta de Població Activa de l'INE.

Com podem veure a la taula, el percentatge més gran de treballadors estrangers (32,1%) són *treballadors no qualificats*, a aquest grup el segueix en pes percentual el dels *treballadors qualificats de la indústria i la construcció* (19,7%). Aquests dos grups suposen conjuntament més de la meitat del total dels treballadors estrangers, mostrant una concentració que no té correspondència en el cas dels treballadors de nacionalitat espanyola. Les diferències més clares per grup, entre nacionals i estrangers, les trobem en el col·lectiu de *no qualificats*, on els estrangers presenten gairebé 24 punts percentuals més que els nacionals i també en el grup de *tècnics superiors* on els estrangers estan 9,8 punts per sota. Mentre que en el cas dels ocupats estrangers, els *treballadors no qualificats*, com dèiem, són el grup més ampli, en el cas dels ocupats de nacionalitat espanyola aquest grup ocupa el penúltim lloc en pes relatiu.

Aquesta distribució per grups professionals dels treballadors estrangers difereix segons les zones d'origen, tal com ens mostra la Taula 3.23.

A l'hora d'analitzar la taula però, cal tenir en compte que, igual que en el cas de les branques d'activitat, hi ha resultats que no tenen validesa estadística. En aquest sentit, indiquem en cadascuna de les caselles pertinents la no-validesa de la dada. Tot i així, si centrem el nostre anàlisi en quins són els principals grups professionals en què s'ocupen els treballadors estrangers, segons les diferents zones, podem obtenir informació prou significativa.



**Taula 3.23. Ocupats per grups professionals segons zona d'origen.
Catalunya, 4t trimestre 2008**

Grups Ocupacionals (CNO-94)	% UE	% Llatinoamèrica	% Àsia	% Àfrica
Directius	8,7%	*	*	*
Tècnics superiors	11,1%	3,9%	3,6%	*
Tècnics suport	10,9%	1,0%	3,3%	*
Empleats administratius	12,4%	5,8%	6,2%	*
Restauració i comerç	13,6%	24,9%	29,9%	13,4%
Qualificats agraris i pesquers	*	*	*	*
Qualificats indústria i construcció	16,9%	19,8%	11,0%	25,8%
Operadors maquinària	6,8%	9,3%	4,9%	9,9%
No qualificats	19,2%	33,2%	37,5%	43,6%
Total	100,0%	100,0%	100,0%	100,0%

*Dada que no ha de ser tinguda en compte perquè incorpora un marge d'error no acceptable.
Font: Elaboració pròpia a partir de les microdades de l'Enquesta de Població Activa de l'INE.

Així doncs per zones d'origen, cal destacar l'alt percentatge de ciutadans de la Unió Europea que estan ocupats com a *no qualificats*, els quals representen el grup professional més important dins del col·lectiu comunitari. Aquesta és una important diferència respecte les dades del 2007, quan el grup més important en aquest col·lectiu era el de *qualificats de la indústria i la construcció*. Sembla lògic interpretar aquesta variació en funció de la pèrdua d'ocupació en el sector de la construcció ja comentat en l'apartat dedicat a l'anàlisi dels ocupats per branques d'activitat. Cal destacar també que els comunitaris són els que presenten un nombre més alt d'ocupats en el grup de *directius*, amb percentatges propers als dels ocupats amb nacionalitat espanyola (8,7% per 9,5% els autòctons), tal com veïem a la Taula 3.22. També destaca l'alt percentatge de *treballadors no qualificats* en els col·lectius d'asiàtics, llatinoamericans i, sobretot, africans. El perfil de cada zona, si tenim en compte els principals grups professionals en què s'ocupen més del 70% dels treballadors de cada zona, es pot sintetitzar de la següent manera.

Com ja avançàvem, els estrangers comunitaris s'ocupen principalment com a *no qualificats i qualificats de la indústria i la construcció*, però també en professions d'alta i mitjana qualificació.

Els llatinoamericans s'ocupen principalment com a *treballadors no qualificats, treballadors de restauració i comerç, qualificats de la indústria i la construcció*, per aquest ordre.

Els africans s'ocupen principalment com a *treballadors no qualificats* i com a *treballadors qualificats de la indústria i la construcció*, i en menor mesura com a *treballadors de restauració i comerç*.

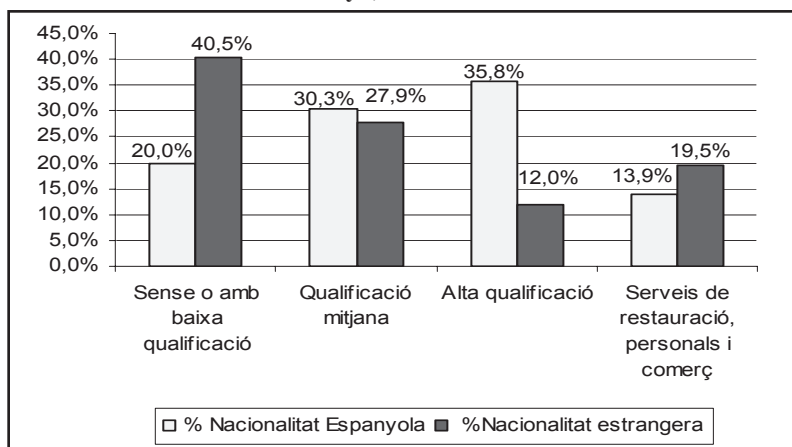


Els ocupats dels països asiàtics presenten el percentatge més alt de *treballadors de restauració i comerç*. També presenten un alt percentatge de *treballadors no qualificats*, el segon més alt després dels africans.

D'altra banda, per tal de centrar més l'anàlisi dels grups professionals en el nivell de qualificació de les feines que fan els treballadors estrangers, hem utilitzat l'agrupació de grups professionals per nivells de qualificació que presenta el Gràfic 3.29. El resultat són tres nivells de qualificació i un grup de treballadors de serveis, que cal tractar a banda, perquè la desagregació que ens ofereix l'EPA no permet distingir nivells de qualificació en el cas d'aquest grup.

Podem observar com, en el cas dels estrangers, els percentatges d'ocupats disminueixen tal com augmenta la qualificació, al contrari del que succeeix en el cas dels treballadors de nacionalitat espanyola, on el percentatge més alt d'ocupats desenvolupen feines d'alta qualificació, i el menor percentatge d'ocupats desenvolupa feines de baixa qualificació. En el cas dels treballadors dels serveis (restauració, personals i comerç), tot i que hi ha un percentatge de treballadors estrangers superior, la diferència és relativament reduïda si la comparem amb els dos grups extrems.

Gràfic 3.29 Ocupats per nivell de qualificació de l'ocupació segons nacionalitat. Catalunya, 4t trimestre 2008

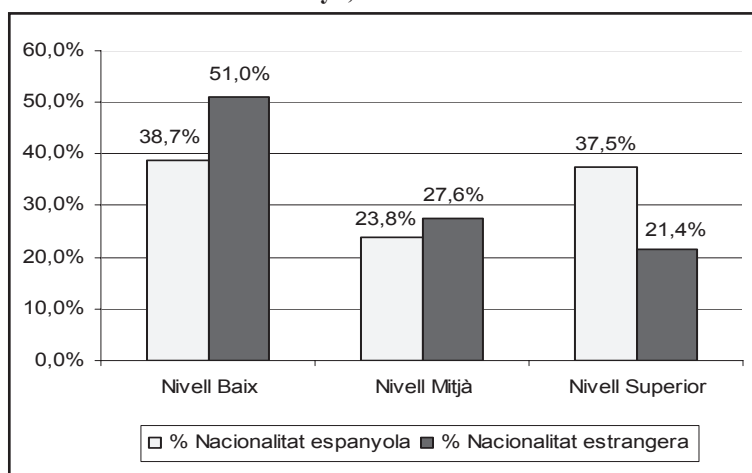


Font: Elaboració pròpia a partir de les microdades de l'Enquesta de Població Activa de l'INE.



El gràfic 3.30 ens permet comparar els nivells de qualificació de les ocupacions, mostrat en el gràfic anterior, amb els nivells d'estudis segons la nacionalitat dels ocupats. En el *nivell baix* hem agrupat els ocupats sense titulació i els que tenen la titulació bàsica, en el *nivell mitjà* hem agrupat els ocupats amb secundària no obligatòria i Formació Professional, i en el *nivell superior* els ocupats amb titulació universitària de 1r, 2n i 3r grau.

Gràfic 3.30. Ocupats per nivell d'estudis segons nacionalitat.
Catalunya, 4t trimestre 2008



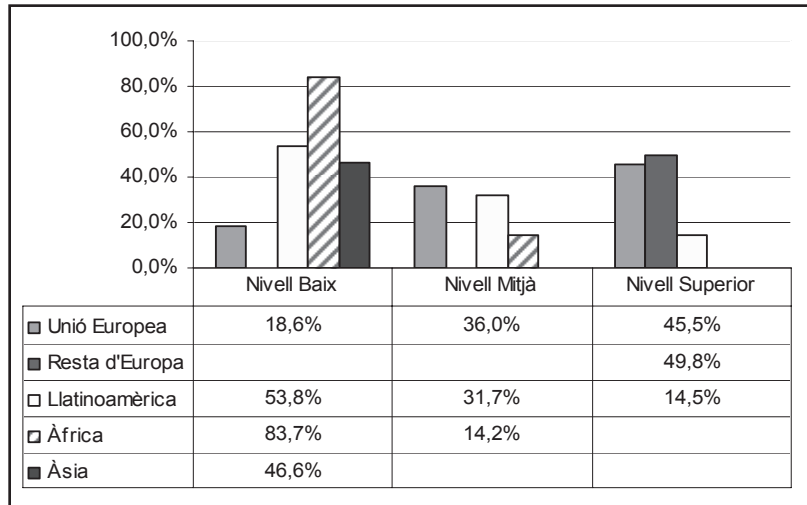
Font: Elaboració pròpia a partir de les microdades de l'EPA.

Els treballadors estrangers presenten un percentatge més alt d'ocupats de baixa titulació que els de nacionalitat espanyola (12,3 punts). Si ens fixem en el Gràfic 3.29 però, veurem que la diferència en ocupacions de baixa qualificació és força superior (20,5 punts), o el que és el mateix, els estrangers tenen un pes superior en ocupacions de baixa qualificació del que els correspondria per nivell d'estudis, en comparació amb els treballadors de nacionalitat espanyola. També podem observar com, mentre el percentatge d'estrangers ocupats amb titulació superior és del 21,4%, només un 12,0 % ocupa llocs de treball d'alta qualificació (Gràfic 3.29). En el cas dels ciutadans espanyols, el percentatge d'ocupats amb alta qualificació i el percentatge d'ocupats amb estudis superiors són molt propers (35,8% i 37,5% respectivament), és a dir, els ocupats de nacionalitat espanyola amb estudis superiors ocupen llocs de treball en una proporció que s'acosta força a la del seu nivell d'estudis, mentre que en el cas dels treballadors estrangers això no succeeix d'aquesta manera.



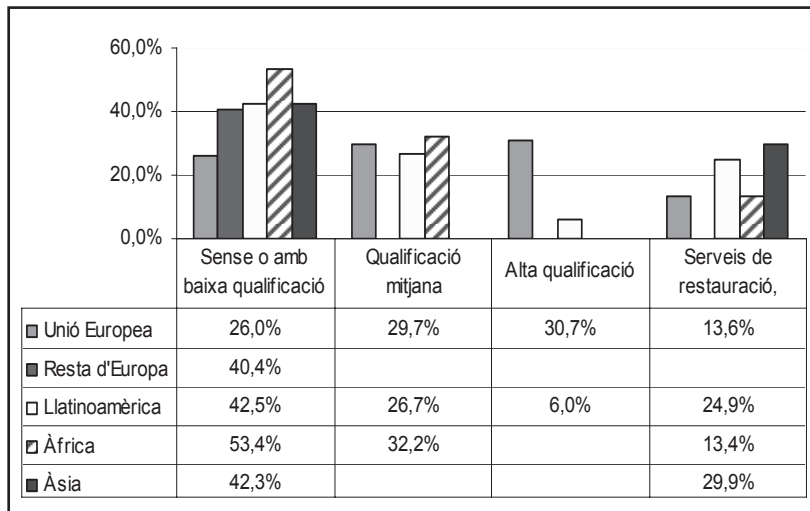
Els gràfics 3.31 i 3.32 ens permeten fer aquest mateix anàlisi per zones d'origen.

Gràfic 3.31. Ocupats estrangers per nivell d'estudis segons zona d'origen. Catalunya, 4t trimestre 2008



Font: Elaboració pròpia a partir de les microdades de l'EPA.

Gràfic 3.32. Ocupats estrangers per nivell de qualificació de l'ocupació segons zones d'origen. Catalunya, 4t trimestre 2008



Font: Elaboració pròpia a partir de les microdades de l'EPA.





Situació laboral de la població estrangera a Catalunya

Els ocupats comunitaris presenten uns percentatges superiors en llocs de treball de baixa qualificació (26,0%) als que presenten en el nivell d'estudis baix (18,6%), mentre que, en canvi, tenen una presència inferior en llocs de treball de mitjana i alta qualificació (29,7% i 30,7%) del que els correspondria pels seus percentatges en estudis mitjans i superiors (36,0% i 45,5%).

Els llatinoamericans presenten uns percentatges inferiors en ocupacions de baixa qualificació (42,5%) als que els correspondrien pel seu percentatge en el nivell d'estudis baix (53,8%), però podem dir el mateix pel que fa als llocs de treball de mitjana i alta qualificació. Les correspondències entre nivell dels llocs de treball i nivell d'estudis en aquest col·lectiu es veuen afectades per l'alt percentatge que presenta en el grup especial de *treballadors de restauració i comerç* (24,9%).

Els asiàtics presenten uns percentatges lleugerament més baixos en llocs de treball de baixa qualificació (42,3%) del que els correspondria pel seu percentatge en nivell d'estudis baix (46,6%). La manca de validesa estadística de les dades de nivell d'estudis mitjans i nivell d'estudis superiors en aquest col·lectiu, impedeix fer una comparació entre estudis mitjans i superiors i llocs de treball d'alta i mitjana qualificació.

En el cas dels africans, s'observa una presència inferior en ocupacions de baixa qualificació (53,4%) de la que els correspondria pel seu percentatge en el nivell d'estudis baix (83,7%). Per contra, presenten uns percentatges superiors en ocupacions de mitjana qualificació (32,2%) als que els correspondria segons el seu percentatge d'estudis mitjans (14,2%).

A mode de resum, podem destacar el següent:

- Els que tenen una millor relació entre estudis i qualificació de l'ocupació són els africans, que tendeixen a ocupar llocs de treball amb un nivell de qualificació superior al nivell d'estudis que declaren.
- El col·lectiu amb una pitjor relació entre nivell d'estudis i qualificació de l'ocupació són els ciutadans comunitaris. Són els que presenten uns nivells més alts d'estudis i, en canvi, això no es veu traduït en ocupacions de més alta qualificació en comparació als altres col·lectius.

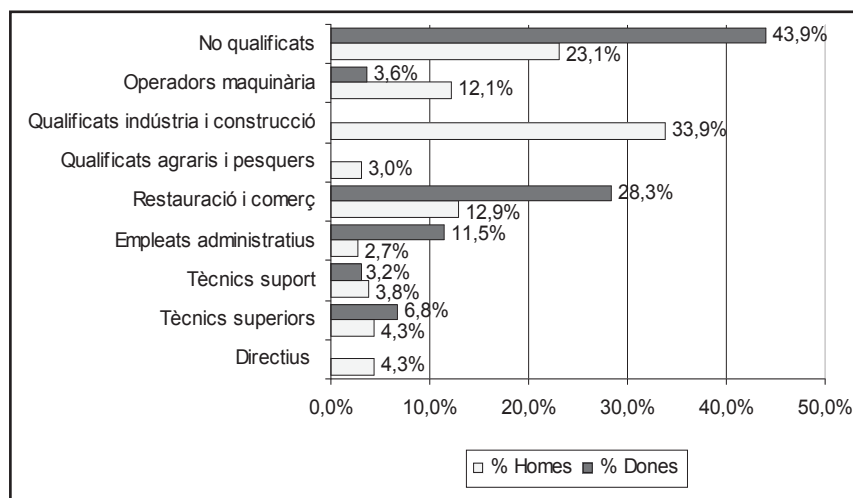
En quant a les diferències per sexes, podem observar en el Gràfic 3.33 que hi ha moltes més dones estrangeres ocupant llocs de *treball no qualificats* que homes estrangers, i també que treballen molt més en els serveis (*restauració, personals i comerç*) i com a *empleades administratives* que els homes, tot i que també s'ocupen més com a tècnics superiors.

Al seu torn, els homes s'ocupen principalment com a *treballadors qualificats de la indústria i la construcció*, grup professional on pràcticament només hi ha homes. De fet, el volum de dones és tan baix que no compleix els mínims per a tenir validesa estadística i per aquest



motiu no queda reflectit en el gràfic. També cal destacar que en el grup de *directius* (que inclou empresaris), es dona la mateixa situació i només podem tenir en compte la presència d'homes ocupats com a directius.

Gràfic 3.33. Ocupats/des de nacionalitat estrangera per grups professionals segons el sexe. Catalunya, 4t trimestre 2008

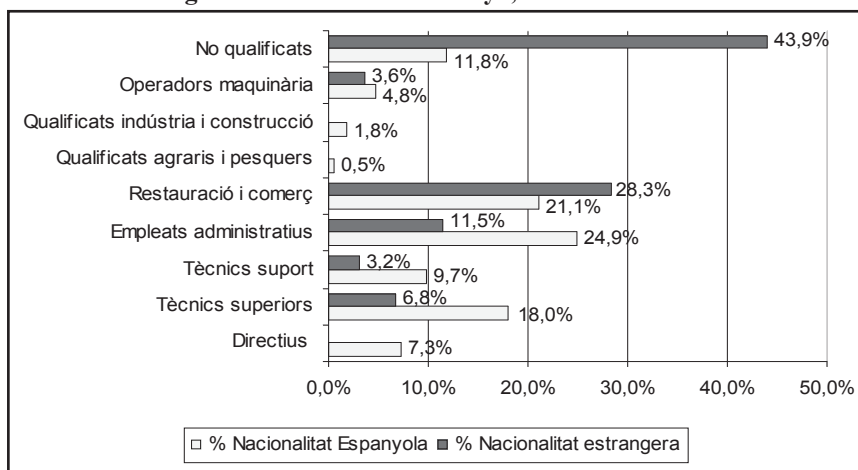


Font: Elaboració pròpia a partir de les microdades de l'EPA.

El gràfic 3.34 ens mostra les diferències entre dones estrangeres i dones amb nacionalitat espanyola.

Comparativament, la diferència més evident es troba en el percentatge de no qualificades, que en el cas de les estrangeres gairebé quadruplica el percentatge d'ocupades de nacionalitat espanyola ubicades en aquest grup professional. També s'aprecia una molt superior presència d'estrangeres ocupades com a treballadores de restauració i comerç, que contrasta amb la molt superior presència de les dones de nacionalitat espanyola en el grup d'empleades administratives. Finalment, volem destacar també la molt superior presència de les dones de nacionalitat espanyola en les ocupacions de més qualificació, especialment com a tècniques superiors i directives. En aquest darrer grup de fet, no es reflecteix la dada de les dones estrangeres perquè el volum de dones és tan baix que no compleix els mínims per tenir validesa estadística.

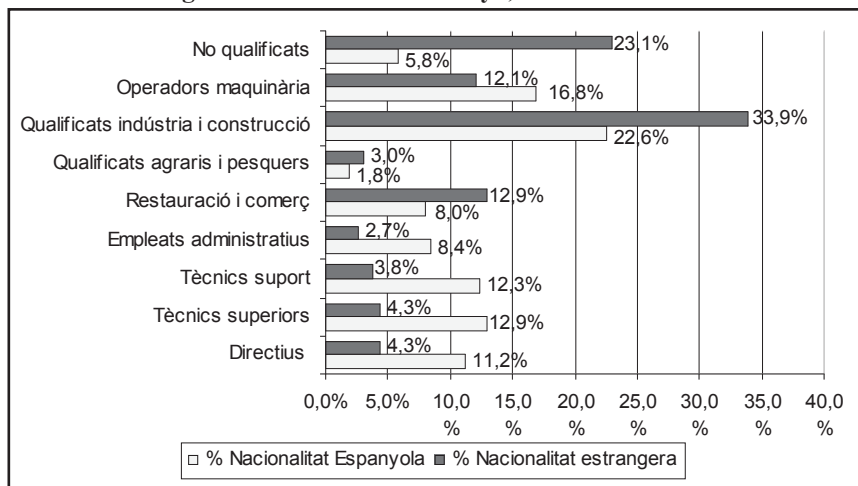
Gràfic 3.34. Distribució de les dones ocupades per grups professionals segons nacionalitat. Catalunya, 4t trimestre 2008



Font: Elaboració pròpia a partir de les microdades de l'EPA.

El Gràfic 3.35 ens permet fer la mateixa comparació per al cas dels homes.

Gràfic 3.35. Distribució dels homes ocupats per grups professionals segons nacionalitat. Catalunya, 4t trimestre 2008



Font: Elaboració pròpia a partir de les microdades de l'EPA.

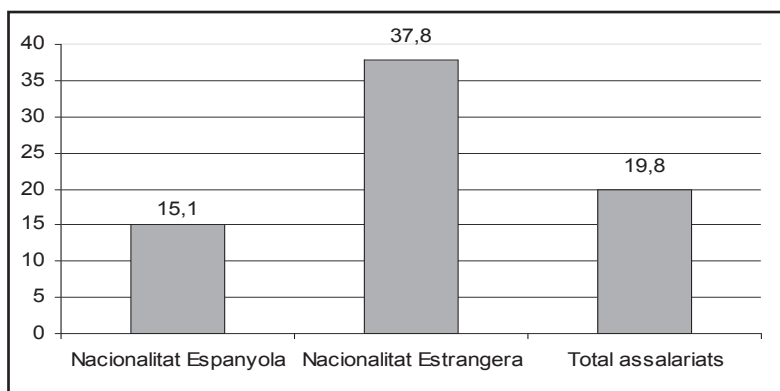


Com es pot observar, la diferència més evident es troba en el percentatge de *no qualificats*, que en el cas dels estrangers supera en més de 17 punts percentuals el percentatge dels homes ocupats de nacionalitat espanyola ubicats en aquest grup professional. També, s'observa una molt superior presència d'estrangers ocupats com a *treballadors qualificats de la indústria i la construcció*. Finalment, cal destacar també la molt superior presència dels homes ocupats de nacionalitat espanyola en les ocupacions de més qualificació.

3.6 LA TEMPORALITAT EN ELS TREBALLADORS ESTRANGERS

La taxa de temporalitat presenta grans diferències segons la nacionalitat. Com podem observar en el Gràfic 3.36, els treballadors estrangers tenen una taxa molt elevada, un 37,8%, més del doble de la dels assalariats de nacionalitat espanyola la taxa dels quals, un 15,1%, se situa 4,7 punts per sota de la mitjana (19,8%).

**Gràfic 3.36. Taxa de temporalitat segons la nacionalitat.
Catalunya, 4t trimestre 2008**



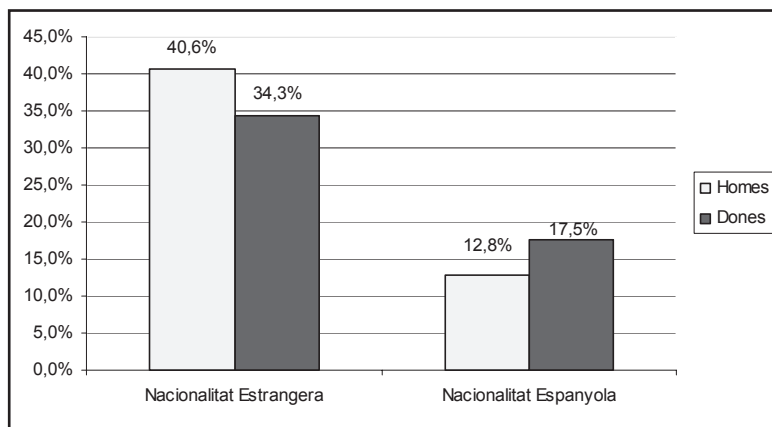
Font: Elaboració pròpia a partir de les microdades de l'EPA.

El fet que gran part dels treballadors i treballadores estrangers es concentrin, en determinades branques d'activitat com la *construcció, l'hostaleria o el servei domèstic*, que presenten les taxes de temporalitat més altes, es relaciona amb la seva alta taxa de temporalitat.



El Gràfic 3.37 ens mostra la taxa de temporalitat de cadascun dels sexes segons la nacionalitat.

Gràfic 3.37. Taxa de temporalitat per sexes. Catalunya, 4t trimestre 2008



Font: Elaboració pròpia a partir de les microdades de la l'EPA.

Observem que la taxa de temporalitat és molt més elevada en les dones estrangeres (34,3%) i en els homes estrangers (40,6%), que en els homes (16,9%) i les dones (23,2%) de nacionalitat espanyola. Els homes estrangers són el col·lectiu amb la taxa de temporalitat més alta, més que les dones estrangeres, al contrari del que succeeix en el cas dels assalariats de nacionalitat espanyola, on les dones tenen una temporalitat més alta que els homes.

La taula 3.24 ens mostra la variació interanual de la taxa de temporalitat.

Taula 3.24. Variació interanual de la taxa de temporalitat. Catalunya, 4t trimestre de 2008

	Nacionalitat Estrangera	Nacionalitat Espanyola
Homes	-4,0%	-4,2%
Dones	-6,7%	-3,6%
Total	-5,2%	-3,8%

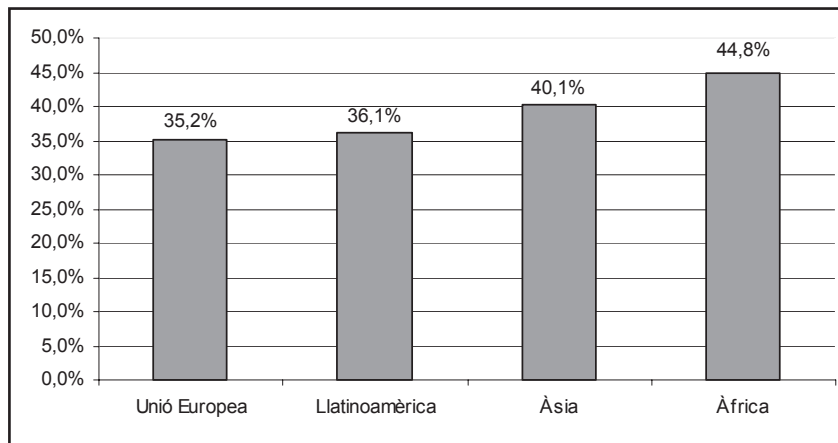
Font: Elaboració pròpia a partir de les microdades de la l'EPA.

Hi podem observar que la taxa de temporalitat dels treballadors de nacionalitat estrangera es redueix més que la dels treballadors de nacionalitat espanyola, i que són les dones estrangeres les que veuen reduir-se més la taxa.



Per acabar, el Gràfic 3.38 ens mostra la taxa de temporalitat dels immigrants per zones d'origen. Cal dir que altre cop no hem pogut incloure tres zones d'origen (Oceania, Amèrica del Nord i Resta d'Europa) perquè les dades que ofereix l'EPA per a aquestes zones no són vàlides estadísticament pel seu baix volum de casos.

Gràfic 3.38. Taxa de Temporalitat dels assalariats estrangers per zones d'origen a Catalunya. 4t Trimestre de 2008



Font: Elaboració pròpia a partir de les microdades de l'EPA.

De les quatre zones que tenim dades vàlides, cal destacar que la taxa de temporalitat més alta correspon als africans i la més baixa als comunitaris. Africans i asiàtics se situen per sobre de la taxa mitjana dels assalariats estrangers (37,8%).







4. SÍNTESI- RESUM

L'evolució de les dades sobre la població estrangera a Catalunya entre el 2007 i el 2008, vénen marcades per un context general de pèrdua d'ocupació i augment de l'atur que afecta especialment a aquelles branques d'activitats i ocupacions en què més s'ocupa la població estrangera.

En aquest context general de crisi econòmica, **la població estrangera continua augmentant, tot i que menys que en anys anteriors**, tant en residents, com en empadronats, com des del punt de vista de l'oferta de mà d'obra.

Per contra, comencen a disminuir els estrangers afiliats a la Seguretat Social i els ocupats, mentre augmenten els aturats.

Aquest comportament és compartit per la població de nacionalitat espanyola, però les dades dels estrangers són proporcionalment pitjors.

Catalunya continua sent la comunitat amb més residents estrangers de l'Estat Espanyol, no obstant això, el pes relatiu dels residents estrangers respecte la població autòctona és més elevat al País Valencià i a la Comunitat de Madrid que a Catalunya.

Per sexes, s'observa que **continua augmentant la proporció de dones**, que arriben a significar el 45,0% del total dels residents.

Gairebé el 82% del total d'estrangers té una edat compresa entre els 16 i els 64 anys, la qual cosa representa una proporció superior a la dels autòctons en aquesta franja d'edats on es concentra l'activitat. En canvi, el percentatge d'estrangers en la franja d'edat de 65 anys i més, és molt inferior a la que presenten els autòctons.

Per països, el col·lectiu marroquí continua tenint un pes superior al de la resta. Romania ha superat a l'Equador com a segon país d'origen en residents. Els col·lectius amb més creixement són els bolivians, els italians, els xinesos i els romanesos.

La proporció de població estrangera en situació irregular continua reduint-se i ja és la meitat de la que hi havia fa 6 anys.

El nombre d'afiliats estrangers a la Seguretat Social presenta un creixement sostingut des del 2003 fins al 2008, però amb una reducció del ritme de creixement en els tres darrers anys. Al final de l'any, ja ens trobem en una situació de reducció absoluta dels afiliats estrangers, doncs la variació interanual a desembre del 2008 és negativa.





Situació laboral de la població estrangera a Catalunya

En la distribució per sexes, les dones afiliades continuen augmentant el seu pes i se situen en el 40,2%, gairebé 8 punts més que en el 2002.

Per règims d'afiliació, **destaquen els alts percentatges de llatinoamericans afiliats al règim de la llar, l'alt percentatge que presenten els marroquins en el règim agrari i els xinesos i pakistanesos en el règim d'autònoms.**

El creixement de la població activa a Catalunya en el període del 2003 al 2008 és d'un 115%, i es deu majoritàriament a la incorporació de població activa estrangera. El percentatge que representen els actius estrangers en el total de la població activa passa d'un 10,2% a un 19,3% en 5 anys.

A diferència del 2007, la taxa d'activitat de la població estrangera augmenta més que la dels actius de nacionalitat espanyola i se situa gairebé 2 punts per sobre d'aquesta. Això es deu a que una part de la població inactiva de l'any anterior, fonamentalment dones, passen a ser població activa.

Pel que fa a les dades d'ocupació, **en el 2008 es produeix, per primer cop, una reducció dels ocupats estrangers.** Aquesta reducció és proporcionalment superior a la que també pateixen els ocupats de nacionalitat espanyola.

A finals del 2008, el total d'ocupats és de 593.224, mentre que hi ha 424.268 afiliats estrangers a la Seguretat Social. Aquesta diferència entre ocupats i afiliats suggereix **un nivell d'ocupació en l'economia submergida del 28,5%, 1 punt menys que en el mateix període de l'any anterior.**

La taxa d'ocupació de la població estrangera en la franja de 16 a 64 anys és 6,6 punts inferior a la de la població de nacionalitat espanyola, després de patir una reducció interanual de 5,4 punts, el doble de la que pateixen els autòctons.

La gran majoria de llocs de treball perduts per estrangers eren ocupats per homes. Per això, mentre la reducció de la taxa d'ocupació de les dones estrangeres és mínima, la dels homes és d'11,7 punts. Cal destacar especialment la reducció interanual de la taxa en els trams de 20 a 30 anys i de 31 a 44 anys.

La meitat dels ocupats estrangers són llatinoamericans. Augmenta la taxa d'ocupació dels ciutadans colombians i romanesos. Es redueix en canvi la taxa de marroquins, equatorians i bolivians.

La taxa d'atur dels autòctons augmenta en 4,4 punts, mentre que la dels treballadors estrangers ho fa en 8,7 punts i arriba al 20,3%.





Per primer cop, la taxa d'atur dels homes estrangers és superior a la de les dones. La taxa d'atur dels homes estrangers ha crescut 12,4 punts durant el 2008.

Per edats, els estrangers de 20 a 30 anys són els que més veuen augmentar la seva taxa d'atur. Només els joves de 16 a 19 anys presenten una reducció de la taxa que, malgrat tot, és manté per sobre del 50%.

Per zones d'origen, els africans són els que veuen augmentar més la seva taxa d'atur fins arribar al 33%. És a dir, un de cada tres africans que vol treballar està desocupat.

Els ocupats estrangers estan força concentrats en determinades branques d'activitat. *La construcció, l'hostaleria i les llars que ocupen personal domèstic*, donen feina a prop de la meitat dels treballadors estrangers.

Els africans s'ocupen sobretot en la *construcció*, essent el col·lectiu que més ocupats té en aquesta branca d'activitat. En el cas dels africans cal destacar també el comparativament alt percentatge que s'ocupa en *activitats agrícoles*.

Els llatinoamericans s'ocupen principalment en la *construcció, l'hostaleria i el treball domèstic*.

Els europeus comunitaris es concentren principalment en la *construcció i l'hostaleria*.

En general, els homes estrangers es concentren especialment en la *construcció* (39,2%), mentre que les dones reparteixen la seva presència entre *servei domèstic, hostaleria i altres activitats empresarials*.

Una dada a retenir és que **si comparem la pèrdua d'ocupació dels estrangers amb la dels autòctons, observem que és proporcionalment força similar en les branques amb més ocupats estrangers: *construcció i hostaleria*.**

En el *comerç al detall i l'agricultura*, la reducció d'ocupats estrangers és proporcionalment molt superior a la reducció que pateixen els ocupats de nacionalitat espanyola.

En canvi, en la branca de *productes alimentaris i begudes*, així com en el *comerç a l'engròs*, els ocupats estrangers presenten importants creixements mentre que els ocupats autòctons presenten pèrdua d'ocupació.

Pel que fa als llocs de treball que ocupen, els treballadors estrangers presenten uns percentatges molt superiors als ciutadans espanyols en el grup de *treballadors no qualificats*.





Situació laboral de la població estrangera a Catalunya

Per nacionalitats, els llatinoamericans fonamentalment s'ocupen en llocs de treball *no qualificats* i com a *treballadors de la restauració i el comerç*, així com a *qualificats de la indústria i la construcció*.

Els africans presenten el major percentatge en treballadors no qualificats, i en treballadors qualificats de la indústria i la construcció.

Els originaris de països de la Unió Europea no es concentren tant com els de les altres zones, tot i que presenten un percentatge lleugerament superior en el grup de *no qualificats* i en el de *qualificats de la indústria i la construcció*.

Els asiàtics s'ocupen principalment com a *treballadors no qualificats* i *treballadors dels serveis de restauració i comerç*.

En general, **els treballadors estrangers fan feines menys qualificades que els ciutadans espanyols, en canvi, el seu nivell d'estudis no és clarament més baix que el d'aquests.**

Per sexes, les dones estrangeres ocupen més llocs de treball no qualificats que les dones autòctones i menys llocs de treball d'alta qualificació. En el cas dels homes, els ocupats de nacionalitat estrangera tenen una presència clarament inferior als autòctons en ocupacions d'alta qualificació.

Per zones d'origen, cal destacar que la millor relació entre nivell d'estudis i nivell de qualificació de l'ocupació la presenten els ocupats d'origen africà, que tendeixen a ocupar llocs de treball amb un nivell de qualificació superior al nivell d'estudis que declaren, probablement perquè supleixen el nivell de formació amb experiència professional.

El col·lectiu amb una pitjor relació entre nivell d'estudis i qualificació de l'ocupació és el dels ciutadans comunitaris. Són els que presenten uns nivells més alts d'estudis i en canvi això no es veu traduït en ocupacions de més alta qualificació.

La taxa de temporalitat dels treballadors estrangers s'ha reduït en 5,2 punts mentre que la dels assalariats de nacionalitat espanyola ho ha fet en 3,8 punt. Tot i així, **la taxa de temporalitat dels assalariats estrangers encara és més del doble de la dels autòctons.**

Els homes estrangers presenten una taxa de temporalitat més alta que les dones estrangeres.

Els originaris de països africans presenten la taxa de temporalitat més alta i els comunitaris la més baixa.







CONTRAPORTADA

