



19

Inserció laboral de la població immigrada a Catalunya Informe 2007



**INSERCIÓ LABORAL
DE LA POBLACIÓ IMMIGRADA
A CATALUNYA**

INFORME 2007

Dirigit per
Daniel Garrell Ballester

Amb la col·laboració de
David Abril Fortuny
Pere Vila Anoll

(Àmbit de Sociologia del CERES)

Desembre 2007

**CERES
Via Laietana 16, 6a. planta
08003 Barcelona**

Dipòsit Legal

Índex

Presentació.....	7
1 Residents estrangers.....	9
1.1 Els residents estrangers a Catalunya.	9
1.2 Variació comparada entre Catalunya i Espanya.....	12
1.3 Residents estrangers a les quatre comunitats autònomes amb major nombre.	13
1.4 Residents estrangers a Catalunya per províncies.....	14
1.5 Residents estrangers a Catalunya per edat i sexe.	16
1.6 Residents estrangers a Catalunya per nacionalitat.	18
1.7 Immigració irregular.	26
2 Estrangers en alta laboral.	31
2.1 Estrangers en alta laboral a la Seguretat Social a Catalunya.....	31
2.2 Proporció d'afiliats estrangers sobre el conjunt d'afiliats.	32
2.3 Afiliats estrangers per províncies.....	34
2.4 Afiliats estrangers per sexes.....	36
2.5 Noves entrades d'afiliats estrangers.....	38
2.6 Afiliats estrangers a Catalunya per nacionalitats.	40
3 La situació dels estrangers en el mercat de treball.....	47
3.1 Activitat.....	47
3.2 Ocupació.....	55
3.3 Atur.....	63
3.4 L'ocupació dels treballadors estrangers per branques d'activitat.....	70
3.5 L'ocupació dels treballadors estrangers per grups professionals.....	75
3.6 La temporalitat en els treballadors estrangers.....	82
4 Resum i Conclusions.....	85

PRESENTACIÓ

Aquest treball se centra en l'anàlisi dels aspectes que tenen a veure amb la inserció laboral, i no s'inclouen aspectes generalistes sobre el fet de la immigració. Únicament hem incorporat un primer capítol on presentem les dades sobre residents, perquè ens sembla necessari per entendre millor les dades de tipus laboral que es presenten en els altres capítols.

D'altra banda, en aquesta edició, per analitzar la situació dels estrangers en el mercat de treball català, utilitzarem les dades de l'Enquesta de Població Activa per al darrer trimestre de cada any. Aquesta font ens permet tenir una informació significativa i suficientment vàlida de dades com l'activitat, l'ocupació, l'atur i la temporalitat, que ens permeten fer-nos una idea força aproximada de la situació en què es troben els immigrants, però també dels efectes de la seva participació en l'evolució del nostre mercat de treball. Les dades de seguretat social tot i ser d'una més alta fiabilitat (no hi ha error mostral doncs es tracta d'un registre), són menys complertes en termes descriptius (no podem calcular taxes d'ocupació, activitat, atur ni temporalitat), i només expliquen el treball formal. L'EPA en canvi, és una enquesta directa a cada individu, que té una certa capacitat d'incorporar informació de treball informal, de manera que ens ofereix una fotografia més ben enfocada del fenomen que ens ocupa. Cal dir també que hem decidit utilitzar el tram de 16 i més anys, que és el que ofereix habitualment l'INE, perquè d'aquesta manera queda inclosa tota la població en edat legal de treballar. En aquest sentit cal tenir en compte, que la comparació dels estrangers amb la població de nacionalitat espanyola, especialment en les taxes d'activitat i ocupació, es pot veure en part distorsionada per la desigual estructura d'edats d'ambdues població, doncs la població estrangera compte, si la comparem amb la autòctona, amb molt poca població en el tram de més de 64 anys.

L'informe, al nostre parer, aporta un coneixement bastant ampli de l'evolució de la immigració, pel que fa a la seva inserció en el mercat laboral. Destaquen de forma especial els canvis produïts com a resultat del procés de regulació extraordinari que s'inicià el 2005 i finalitzà el maig del 2006.

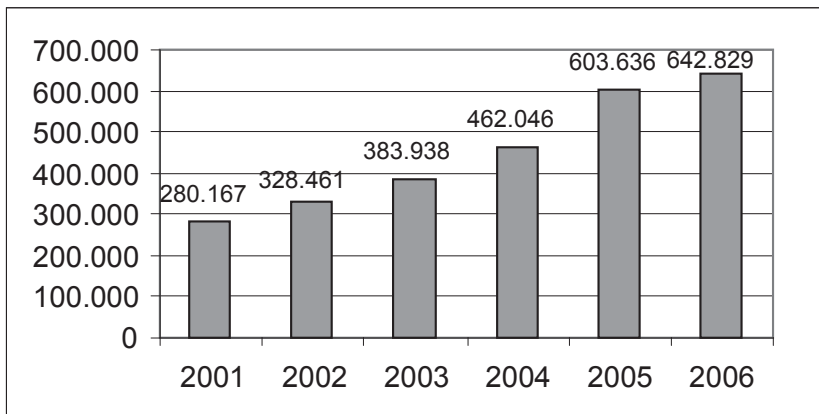
1 RESIDENTS ESTRANGERS

1.1 ELS RESIDENTS ESTRANGERS A CATALUNYA

Tal com venim fent en els anteriors informes, aquest primer capítol el dedicarem a l'anàlisi de la població estrangera resident a Catalunya a fi d'emmarcar demogràficament el posterior anàlisi sobre la situació de la població immigrada en el mercat de treball. Així, en aquest apartat ens centrarem en les dades sobre la immigració resident que ens ofereix l'*Observatorio Permanente de Inmigración* (OPI d'ara en endavant). Aquesta informació l'obtenim a partir del conjunt d'immigrants que disposen de targeta o autorització de residència en vigor a 31 de desembre de 2006. Queden fora d'aquest primer anàlisi les persones immigrades en situació irregular fins la mateixa data. Aquesta ommissió deliberada es justifica per les dificultats d'obtenir registres i/o projeccions fiables sobre la quantitat d'estrangers en situació irregular, fet que obliga a mantenir una enorme cautela en tot anàlisi que pretengui abordar aquest col·lectiu. Amb tot, al final d'aquest capítol dedicarem un breu apartat a fer algunes consideracions al respecte.

Tot seguit, passem a comentar les dades relatives al 2006. Si ens fixem en el Gràfic 1, observem que a finals del 2006 el total de residents estrangers a Catalunya era de 642.829, un 9,01% de la població catalana.

Gràfic 1. Residents estrangers a Catalunya

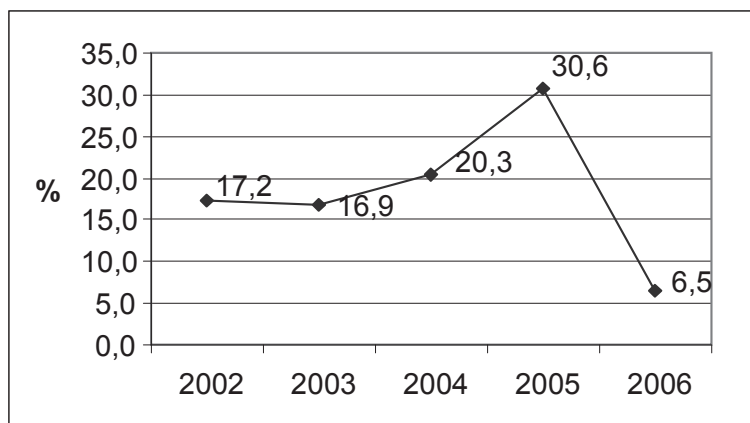


Font: Elaboració pròpia. Dades del Observatorio Permanente de la Inmigración
(*Secretaría de Estado de Inmigración y Emigración*)

En relació a l'any anterior s'han produït un total de 39.193 noves entrades de residents estrangers a Catalunya. Aquest creixement se situa en el 6,5%, un valor que, tal com podem ob-

servar al Gràfic 2, queda molt per sota dels augments registrats en el període que va de l'any 2002 fins el 2005 i reflecteix una caiguda en el ritme de creixement. Des de l'any 2002 fins a finals del 2004, la taxa de creixement se situa de manera sostinguda per sobre del 16%, amb un lleuger increment de 3,5 punts l'any 2004. Es tracta d'un període de temps sense processos extraordinaris de regularització, la qual cosa ens permet constatar que els procediments ordinaris, tot i el seu caràcter més restrictiu, reflecteixen també el canvi de règim migratori dels últims anys.

Gràfic 2. Taxa de variació interanual dels residents Estrangers a Catalunya

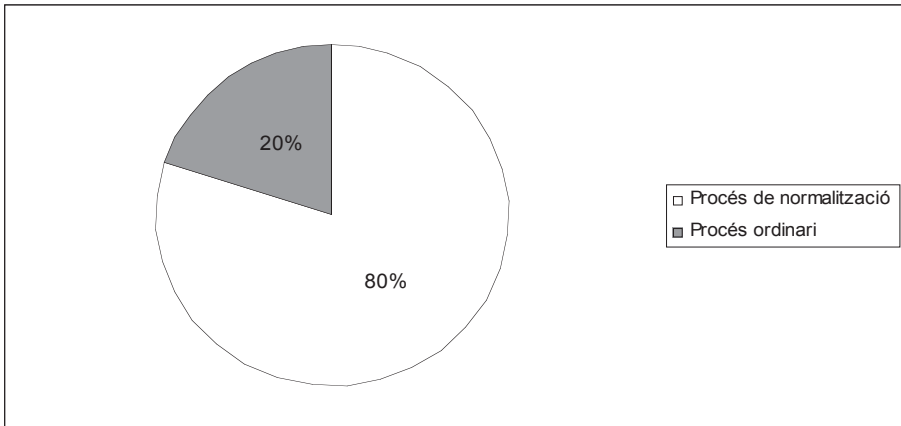


Font: Elaboració pròpia. Dades del Observatorio Permanente de la Inmigración
(*Secretaría de Estado de Inmigración y Emigración*)

Pel que fa a l'any 2005, la taxa de variació arriba fins el 30,6% situant-se 10,3 punts per sobre respecte l'any anterior. Aquest notable increment s'explica per l'impacte del procés de normalització de 2005 abordat àmpliament en l'informe anterior¹. Tal com s'explicava en aquell informe, a finals de 2005 es van produir 141.590 noves entrades de residents a Catalunya, de les quals 112.842 són atribuïdes directament al procés de normalització. Tal com podem veure al Gràfic 3 això suposa que un 80% dels nous residents a Catalunya a finals de l'any, accedeix a aquest estatus mitjançant el procés de normalització, mentre que només 28.748, és a dir, un 20% dels nous residents, ho fa mitjançant els procediments ordinaris.

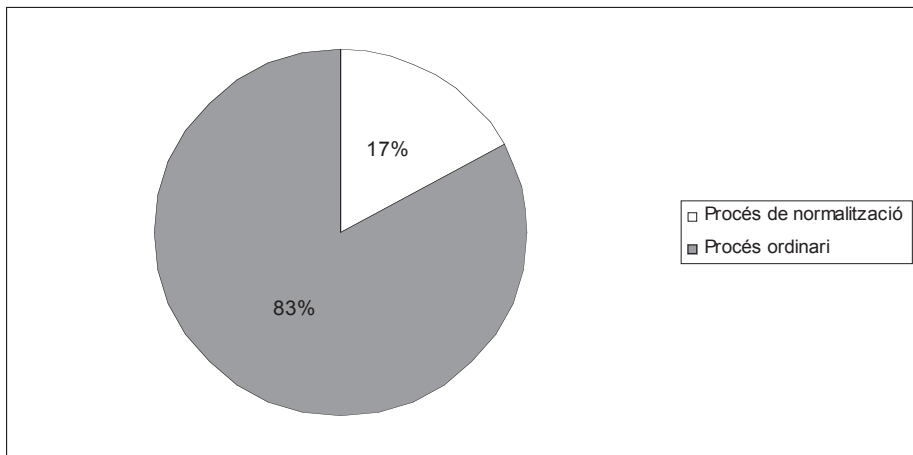
¹ Per un anàlisi detallat del procés de normalització de 2005 veure Pajares, M (2006) Inserción laboral de la población inmigrada en Cataluña. Efectos del proceso de normalización. Informe 2006. Barcelona: CERES-CCOO, 2006

Gràfic 3. Noves entrades de residents estrangers a Catalunya el 2005



Font: Elaboració pròpia. Dades del Observatorio Permanente de la Inmigración
(Secretaría de Estado de Inmigración y Emigración)

Gràfic 4. Noves entrades de residents estrangers a Catalunya el 2006



Font: Elaboració pròpia. Dades del Observatorio Permanente de la Inmigración
(Secretaría de Estado de Inmigración y Emigración)

Si ens fixem de nou en el Gràfic 1, observem que aquests 28.748 representen la xifra de nous residents que accedeixen per via ordinària més baixa del total del període. En aquest sentit, el 2002 acaba amb 48.294 noves entrades, el 2003 amb 55.477 i el 2004 amb 78.108. Per altra banda, hem de tenir present que el procés de regularització finalitza el 7 de maig de 2006. A principis de març de 2006, s'havien resolt el 99,8% de les sol·licituds presentades amb un total de 119.518 nous residents. De manera que des del dia 1 de gener de 2006 fins al final del procés es produeixen 6.676 noves entrades atribuïbles al procés de normalització.

Aquestes representen el 17% de les 39.193 noves entrades del 2006. Per tant, la influència del procés de normalització encara té un pes notable en el conjunt de noves entrades que es produeixen durant el 2006 tal com podem observar al Gràfic 4.

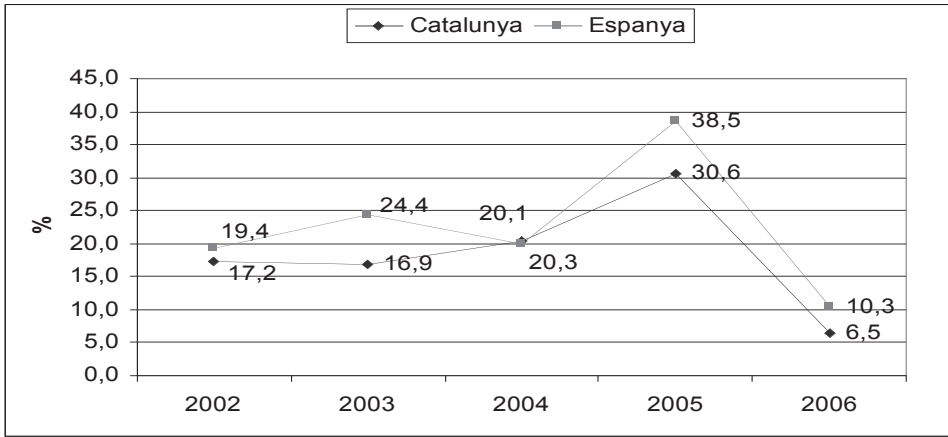
Les dades reflecteixen que el procés de regularització de 2005 ha absorbit una part d'aquells estrangers que, en absència d'aquest procés, haurien obtingut la residència per la via ordinària al 2006. És a dir, el procés de normalització possibilita que molts estrangers que optaven a la residència per via ordinària, ho hagi fet per la via extraordinària. Això explica dos fets importants observats al Gràfic 2. El primer és l'impacte real que el procés de normalització té sobre el ritme de creixement de la població estrangera resident. Tal com hem vist, aquest suposa un increment en la taxa de variació de 10,3 punts respecte l'any anterior. Es tracta d'un increment remarcable, però que en darrer terme ve a reforçar una tendència al creixement ja observat en anys anteriors. En aquest sentit, ja hem constatat com l'any 2004 es produeix un increment en el ritme de creixement en absència de processos extraordinaris. El segon és la important caiguda en el ritme de creixement que es produeix l'any 2006. Aquesta se situa a un nivell notablement baix, molt per sota dels nivells observats en anys sense processos extraordinaris, on la via ordinària d'accés a la residència reflecteix un creixement relativament estable. Aquesta caiguda s'explica per l'esmentat efecte accelerador del procés de normalització en els tràmits d'obtenció de la residència. És a dir, molts dels sol·licitants que per via ordinària haurien accedit i/o rebut l'autorització o permís de residència durant l'any 2006 en absència de procés extraordinari, ho han fet per la via extraordinària de 2005. Per tant, no podem entendre la caiguda de la taxa de variació al 2006 com una desacceleració important del procés d'autoritzacions de residència. Caldrà veure les dades del 2007 per valorar un canvi de tendència en el ritme de creixement o per contra, comprovar si aquest es manté².

1.2 VARIACIÓ COMPARADA ENTRE CATALUNYA I ESPANYA

A 31 de desembre de 2006 a Espanya hi havia un total de 3.021.808 residents estrangers. Això representa un 6,76% de la població espanyola, 2,25 punts inferior a la de Catalunya que tal com hem vist és d'un 9%. El Gràfic 5 presenta la taxa de variació interanual comparada entre Catalunya i Espanya. Així podem observar com la tendència en el ritme de creixement a l'Estat Espanyol té un comportament equivalent al cas de Catalunya. L'any 2006 es produeixen 282.876 noves entrades de residents estrangers. Això suposa una taxa de creixement del 10,3%, 3,8 punts per sobre de Catalunya però, tal com també passa en el cas català, aquesta taxa representa una important caiguda en el ritme de creixement respecte el conjunt del període 2002-05.

² A l'hora de tancar aquest estudi, ja es coneix que, les dades a 30 de setembre de 2007, són de 801.980 estrangers residents, és a dir, 159.161 més que a 31 de desembre de 2006. En aquest increment ha jugat un paper important el reagrupament familiar.

Gràfic 5. Taxa de variació interanual a Catalunya i Espanya



Font: Elaboració pròpia. Dades del Observatorio Permanente de la Inmigración (Secretaría de Estado de Inmigración y Emigración)

Durant els anys previs al procés de normalització de 2005, reflectits al Gràfic 5, la taxa de creixement espanyola, se situa de manera sostinguda entorn al 20%, amb un lleuger increment el 2003 que eleva la taxa fins al 24,4%, per tornar a situar-se en el 20,1% l'any següent.

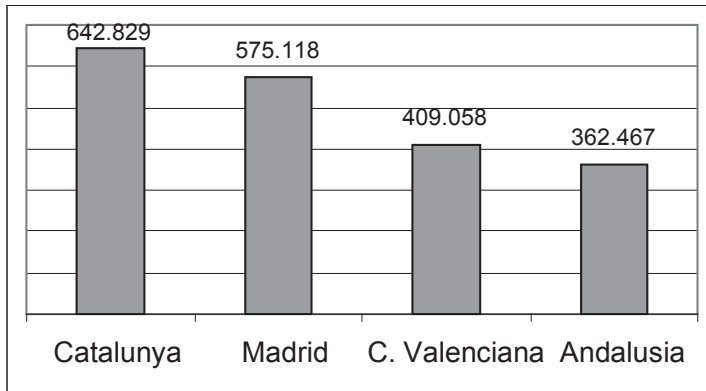
El 2005, any amb procés de normalització, a l'Estat Espanyol la taxa de variació creix fins al 38,5%, 7,9 punts per sobre de la de Catalunya al mateix any. En valors absoluts, el 2005 es donen d'alta 761.641 nous residents, dels quals 561.241 són atribuïbles al procés de normalització. Això representa un 73,7% del total d'altres de 2005, un percentatge lleugerament inferior al de Catalunya que, recordem, era de 79,7%. Tanmateix, estem parlant d'un percentatge igualment significatiu que, a la llum de la posterior caiguda en el ritme de creixement, ens permet apuntar l'esmentat efecte accelerador del procés de normalització, com a factor explicatiu de la important desacceleració en el ritme de creixement dels residents durant el 2006, tant a Catalunya com a l'Estat Espanyol.

1.3 RESIDENTS ESTRANGERS A LES QUATRE COMUNITATS AUTÒNOMES AMB MAJOR NOMBRE

Al Gràfic 6 podem observar les xifres de residents estrangers a les 4 comunitats autònomes amb major nombre d'immigrants. Tal com venim comprovant en els darrers informes, Catalunya amb 642.029 residents es manté com la Comunitat amb més residents estrangers de l'Estat Espanyol. Aquests representen el 21,3% del total al conjunt d'Espanya. Madrid amb

575.118 concentra el 19% seguida de la Comunitat Valenciana amb 409.058 un 13,5% sobre el total, i Andalusia amb 362.467 un 12%.

Gràfic 6. Residents estrangers a les 4 comunitats autònomes amb major número de residents estrangers al 2006

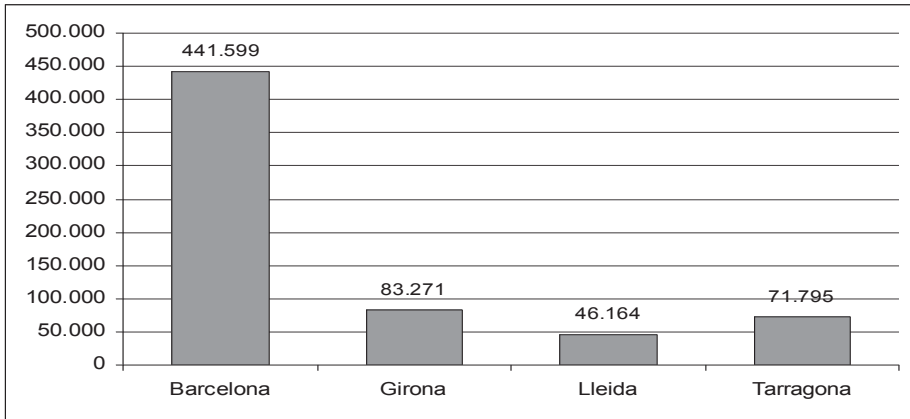


Font: Elaboració pròpia. Dades del Observatorio Permanente de la Inmigración
(Secretaría de Estado de Inmigración y Emigración)

1.4 RESIDENTS ESTRANGERS A CATALUNYA PER PROVÍNCIES

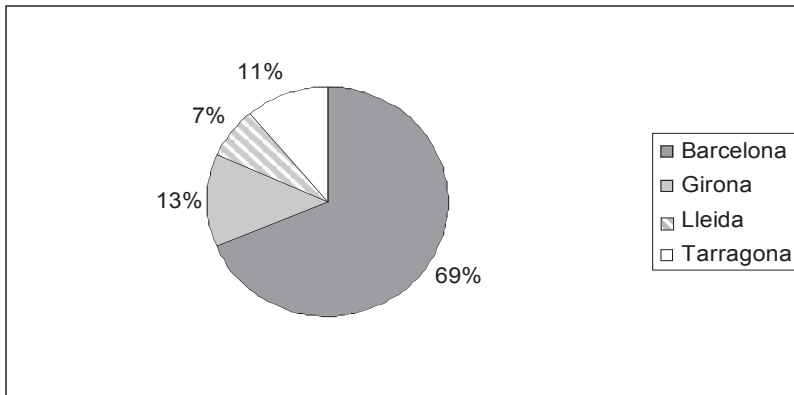
Si ens fixem en la distribució per províncies dels residents estrangers a Catalunya que presenten els Gràfics 7 i 8, veiem com del total dels 642.829 residents estrangers, 441.599 es concentren a la província de Barcelona. Això representa un 69% del total d'immigrants amb autorització o permís de residència. Girona ocupa un allunyat segon lloc com a província amb més residents amb 83.271, un 13% del total. Tarragona i Lleida se situen en tercer i quart lloc respectivament, en nombre de residents estrangers, amb 71.795 a Tarragona, que representen l'11%, i 46.164 a Lleida, que representen el 7% del total de residents estrangers a Catalunya.

Gràfic 7. Residents estrangers per províncies al 2006



Font: Elaboració pròpia. Dades del Observatorio Permanente de la Inmigración
(Secretaría de Estado de Inmigración y Emigración)

Gràfic 8. Percentatge de residents estrangers per províncies al 2006

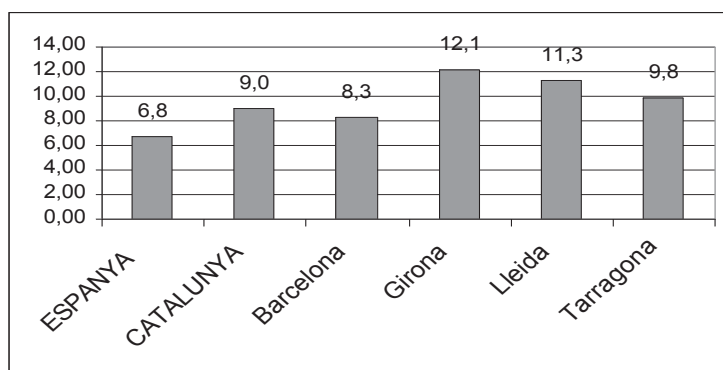


Font: Elaboració pròpia. Dades del Observatorio Permanente de la Inmigración
(Secretaría de Estado de Inmigración y Emigración)

Si tenim en compte la distribució territorial del conjunt de la població a Catalunya, trobem una clara correspondència amb la distribució territorial dels residents estrangers. Així, segons dades del cens de 2006, Barcelona concentra el 74,4% de la població de Catalunya, mentre que Girona, Lleida i Tarragona contenen el 9,6%, el 5,7% i el 10,2% respectivament. De manera que la distribució territorial dels residents estrangers a Catalunya respon a la mateixa lògica demogràfica de distribució territorial a Catalunya.

Tanmateix, quant ens fixem en el pes que representen els residents estrangers sobre el conjunt de la població per províncies del Gràfic 9, trobem que a Girona aquests representen un 12,1% sobre el total de la població, el percentatge més alt de les quatre províncies catalanes 3,1 punts per sobre de la mitjana catalana i 5,4 punts per sobre de l'espanyola. En segon lloc, trobem Lleida amb un 11,3% de residents estrangers, 2,3 punts per sobre de la mitjana catalana i 4,5 punts per sobre de l'espanyola. Tarragona supera lleugerament la mitjana catalana en 0,8 punts i l'espanyola en 3,1 punts. Finalment, Barcelona se situa en la darrera posició en relació a les quatre províncies i és la única que se situa lleugerament per sota de la mitjana catalana en 0,7 punts. No obstant això, Barcelona segueix estant per sobre de la mitjana espanyola en 1,6 punts.

Gràfic 9. Percentatge de residents estrangers al 2006 en relació a la població autòctona



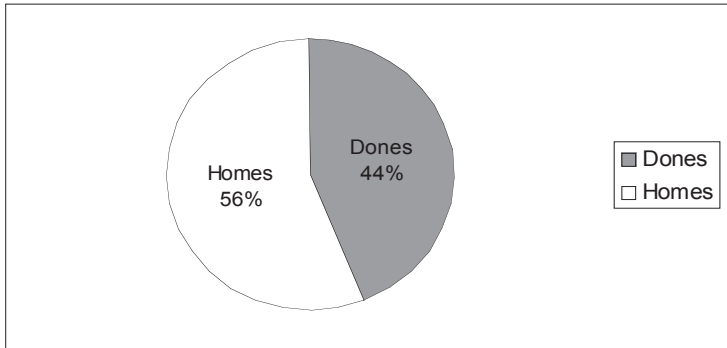
Font: Elaboració pròpia. Dades del Observatorio Permanente de la Inmigración (Secretaría de Estado de Inmigración y Emigración) i del Instituto Nacional de Estadística

1.5 RESIDENTS ESTRANGERS A CATALUNYA PER EDAT I SEXE

Si ens fixem en la distribució per sexes del Gràfic 10, a Catalunya el 44% dels residents estrangers són dones, mentre el 56% són homes.

Tanmateix, aquesta distribució es manté força estable els darrers anys, amb una lleugera tendència a l'alça. Així, a Catalunya, el 2003 la proporció de dones entre els residents estrangers era del 42,26%, el 2004 era del 43,51% i el 2005 era del 43,72%. Caldrà però estar atent els propers anys al que s'insinua com un augment de la proporció de dones estrangeres residents.

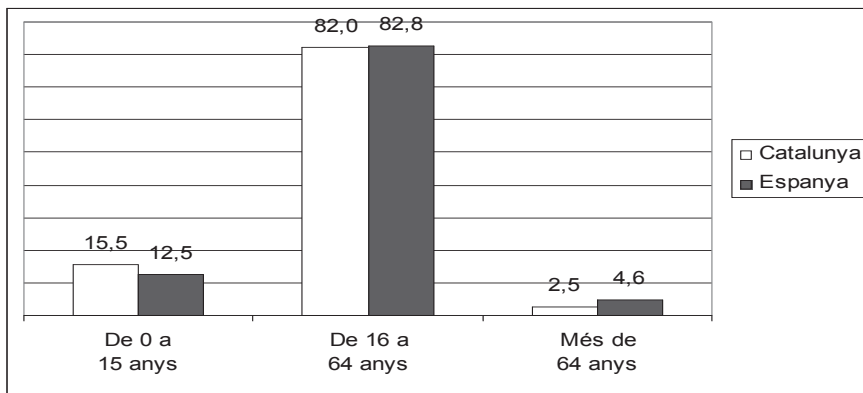
Gràfic 10. Residents estrangers a Catalunya per sexe al 2006



Font: Elaboració pròpia. Dades del Observatorio Permanente de la Inmigración (Secretaría de Estado de Inmigración y Emigración)

Per edats, tal com podem observar al Gràfic 11, tant a Catalunya com a Espanya, el gruix de residents estrangers es concentra en el tram que va de 16 a 64 anys, amb un 82,0% i un 82,8% respectivament. El tram de 0 a 15 anys representa un 15,5% sobre el total de residents a Catalunya, 2,9 punts per sobre de la mitjana espanyola que és un 12,5%. Per contra, els majors de 64 anys a Catalunya representen un 2,5%, 2,1 punts per sota de la mitjana espanyola que és d'un 4,6%.

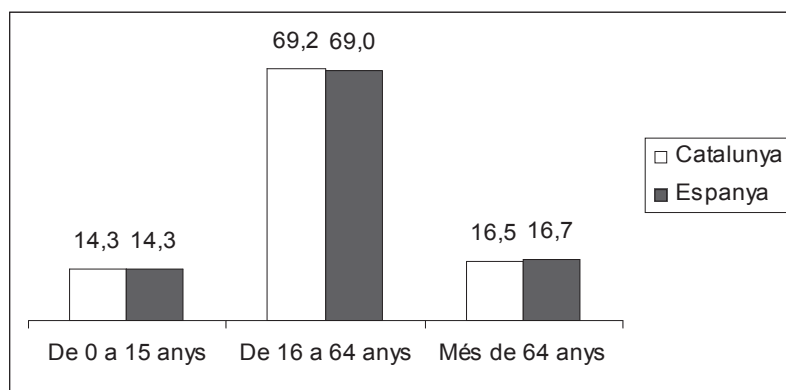
Gràfic 11. Distribució percentual dels residents estrangers per edats al 2006. Catalunya i Espanya



Font: Elaboració pròpia. Dades del Observatorio Permanente de la Inmigración (Secretaría de Estado de Inmigración y Emigración)

Si contrastem aquesta distribució amb el Gràfic 12, on la distribució per edats correspon a la de la població autòctona, tant a Catalunya com a Espanya, observem que en el cas dels residents estrangers, el tram d'edat que va dels 16 a 64 anys, se situa al voltant de 13 punts per sobre de la distribució que presenta la població autòctona, tant a Catalunya com a Espanya. El tram de majors de 64 anys també ens ofereix una distribució sensiblement diferent, si la comparem amb la de la població autòctona. Així, la població catalana més gran de 64 anys representa el 16,5%, un percentatge pràcticament igual al de la població espanyola on representa el 16,7%. Pel que fa al tram que va de 0 a 15 anys, la diferència entre població autòctona i residents estrangers és força equivalent. Així, tant a Catalunya com a Espanya, la major part dels residents estrangers es concentra en el tram d'edat hàbil per poder optar a un lloc de treball. Per la seva banda, en el cas dels estrangers, el diferent pes relatiu que presenta el tram de 0 a 15 anys, en relació als majors de 64 anys, es podria explicar per raons de reagrupament familiar i per presentar majors taxes de natalitat.

Gràfic 12. Distribució percentual de la població autòctona a Catalunya i Espanya per edats el 2006



Font: Elaboració pròpia. Dades del Observatorio Permanente de la Inmigración (Secretaría de Estado de Inmigración y Emigración)

1.6 RESIDENTS ESTRANGERS A CATALUNYA PER NACIONALITAT

Per abordar l'anàlisi dels residents estrangers per nacionalitats, hem seleccionat els 10 països fora de la Unió Europea amb major número d'afiliats a la seguretat social. Apareixen ordenats de major a menor aportació de residents estrangers. Aquesta tria es mantindrà durant tot el recorregut d'aquest estudi a fi de facilitar la comparació de les dades i el seu anàlisi. Amb tot, cal fer dues consideracions metodològiques prèvies.

La primera té a veure amb l'ordenació dels països en funció del número d'afiliats a la Seguretat Social. Aquest ordre pot variar lleugerament a l'hora d'analitzar els residents estrangers, objecte del present capítol. Així, el número de residents estrangers que aportin un país pot ser sensiblement diferent al número d'afiliats a la seguretat social del mateix país. Més endavant abordarem les possibles causes que podrien explicar aquestes diferències. Cal fer constar aquí que les possibles variacions entre residents i afiliats no implicaran una modificació de l'estructura definida de les taules i gràfics presentats. Tal com hem esmentat més amunt, l'ordre proposat es fonamenta amb el número d'afiliats a la Seguretat Social d'aquests països, doncs l'objecte d'estudi de l'informe és la situació dels immigrants en el mercat de treball català.

La segona consideració afecta a l'estatus de Romania. Aquest país forma part dels 10 països que aporten més residents estrangers a Catalunya. Tanmateix, apareix fora de l'Europa Comunitària, on hi ha entrat a formar part a partir de l'1 de gener de 2007. L'anàlisi del present informe es refereix a dades del 2006, moment en què Romania encara no gaudia de l'estatus de país membre de la U.E. de manera que al llarg d'aquest informe Romania és tractada com a país no comunitari.

Fetes aquestes puntualitzacions passem a comentar les dades. Si ens fixem en la distribució per nacionalitats de la Taula 1, veiem com el col·lectiu marroquí es manté com el més important a Catalunya en nombre de residents. Aquests representen un 26,6% del total de residents estrangers. El segueixen a una notable distància Equador amb un 10,1%, i més lluny Colòmbia amb un 5,1%. Per la banda baixa de la taula destaquen Pakistan, República Dominicana i Bolívia tots tres per sota del 3%.

Tanmateix, si ens fixem en la taxa de creixement dels residents estrangers de la taula 1 podem observar com el 2006 el col·lectiu que presenta un creixement més important és el romanès, amb una taxa del 14,09%. En segon lloc trobem el col·lectiu provinent de la República Dominicana amb un 12,52% seguit de xinesos i peruans amb un 12,18% i un 11,90% respectivament. Colòmbia i Bolívia se situen en un punt mig amb un creixement del 7,27% i el 5,96% respectivament. El col·lectiu de pakistanesos és l'únic que no només no creix, sinó que decreix en un lleuger 0,50%, és a dir, el 2006 a Catalunya la població de pakistanesos és lleugerament menor que l'any 2005. Els que menys creixen després del Pakistan són els residents marroquins, equatorians i argentins, que no arriben al 5%.

Taula 1. Residents estrangers a Catalunya per origen al 2006. (10 països que no formen part de la U.E. amb major nombre de residents)

Continent / país	Residents	%	Taxa de creixement
Europa Comunitària	84,265	13,1	8,75
Països no U.E.			
Marroc	170.880	26,6	4,46
Equador	64.786	10,1	4,81
Romania	28.087	4,4	14,09
Colòmbia	32.817	5,1	7,27
Xina	29.372	4,6	12,18
Perú	27.133	4,2	11,90
Argentina	19.842	3,1	4,53
Pakistan	17.243	2,7	-0,50
Bolívia	12.656	2,0	5,96
República Dominicana	15.738	2,4	12,52
Resta països no U.E.	140.010	21,8	5,38
Total no U.E.	558.564	86,9	6,16
Total	642.829	100	6,49

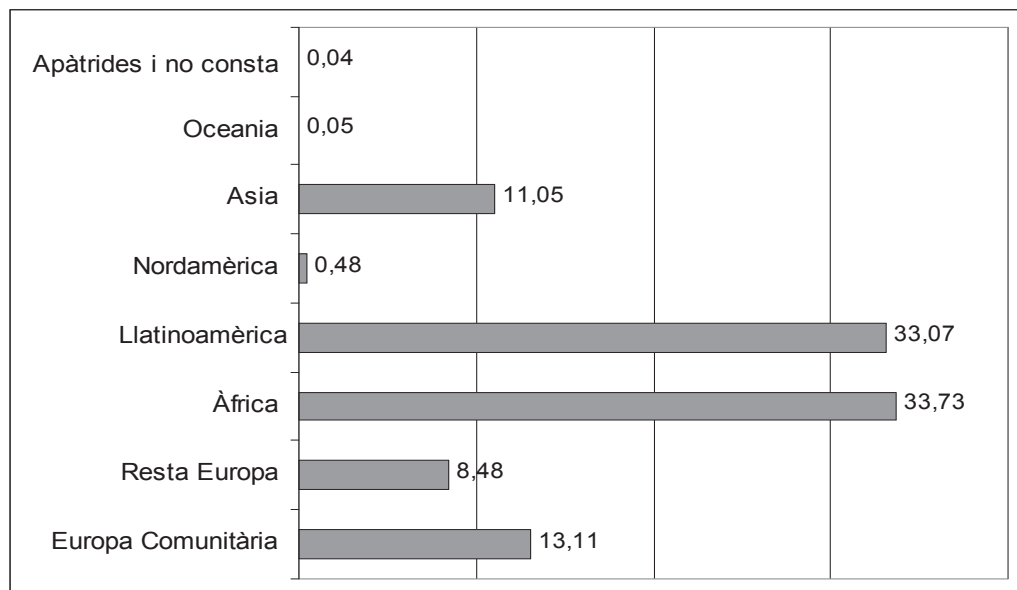
Font: Elaboració pròpia. Dades del Observatorio Permanente de la Inmigración
(*Secretaría de Estado de Inmigración y Emigración*)

Així, si comparem les taxes de creixement amb el nombre de residents per origen ens adonem que hi ha col·lectius que presenten un creixement relatiu molt important, com és el cas de romanesos, xinesos, dominicans i peruans, tots ells amb taxes superiors al 10% però que malgrat tot, tenen un pes sobre el total de residents estrangers molt reduït, doncs cap d'ells arriba al 5% de la població estrangera a Catalunya. Per contra, el col·lectiu marroquí, que aporta la quantitat més important de residents estrangers, presenta, durant el 2006, la segona taxa de creixement més baixa. El mateix passa amb la segona nacionalitat amb més presència a Catalunya, Equador, que presenta la quarta taxa de creixement més baixa. Per tant, si bé és cert que les 10 nacionalitats amb major nombre de residents a Catalunya creixen durant el 2006, amb l'excepció del Pakistan, el conjunt de nacionalitats amb menor presència presenten les taxes de creixement més altes, mentre que les dues nacionalitats amb més presència (la suma del Marroc i l'Equador representa el 36,7% dels residents estrangers a Catalunya, més d'una tercera part), presenten un creixement comparativament molt baix.

Pel que fa a la distribució per grans zones geogràfiques del Gràfic 13, Àfrica i Llatinoamèrica són els dos continents que aporten un major numero de residents estrangers amb un 33,73% i un 33,07% respectivament. Això vol dir que de cada tres residents estrangers a Catalunya,

un és d'origen africà i un altre és d'origen llatinoamericà. Si considerem el conjunt del continent europeu, és a dir, tant la Europa comunitària com la no comunitària, aquest representa el 21,6%, seguit d'Àsia amb un 11,05%. Nordamèrica i Oceania amb uns irrellevants 0,48 i 0,05 són les dues zones que aporten menys residents estrangers.

Gràfic 13. Distribució percentual dels residents estrangers a Catalunya per continent. 2006



Font: Elaboració pròpia. Dades del Observatorio Permanente de la Inmigración (Secretaría de Estado de Inmigración y Emigración)

La Taula 2 presenta les entrades de residents estrangers produïdes durant el 2006 i el percentatge que representen sobre el total de entrades d'aquest any. Podem observar com totes les nacionalitats creixen en nombre de residents, a excepció del Pakistan, que és la única que presenta dades negatives. Per la seva banda, el Marroc, tot i el baix creixement relatiu que hem observat anteriorment, segueix sent el país que aporta el major nombre de residents estrangers, doncs aquesta nacionalitat representa el 18,60% del total d'entrades produïdes durant el 2006. El Marroc es manté, tal com venim constatant també en els darrers informes, com la primera nacionalitat en presència i nombre d'entrades a Catalunya. A una notable distància trobem Romania, la segona nacionalitat en nombre d'entrades durant el 2006 amb un 8,85% de nous residents romanesos sobre el total de noves entrades. Molt a prop de Romania hi trobem la Xina, Equador i Perú amb un 8,14%, un 7,58% i un 7,36% respectivament, essent les tercera, quarta i cinquena nacionalitats amb nombre d'entrades al 2006. Per

la banda baixa de la taula, apart de l'esmentat cas del Pakistan, hi trobem Bolívia i Argentina que representen l'1,82% i el 2,19 % de les noves entrades, els dos percentatges més baixos juntament amb el Pakistan.

Taula 2. Noves entrades de residents estrangers a Catalunya durant el 2006 per país d'origen.

Continent / país	Entrades 2006	% sobre el total
Europa Comunitària	6.779	17,30
Països no U.E.		
Marroc	7.291	18,60
Equador	2.972	7,58
Romania	3.469	8,85
Colòmbia	2.224	5,67
Xina	3.189	8,14
Perú	2.885	7,36
Argentina	859	2,19
Pakistan	-87	-0,22
Bolívia	712	1,82
Rep. Dominicana	1.751	4,47
Resta països no U.E.	7.149	18,24
Total no U.E.	32.414	82,70
Total	39.193	100

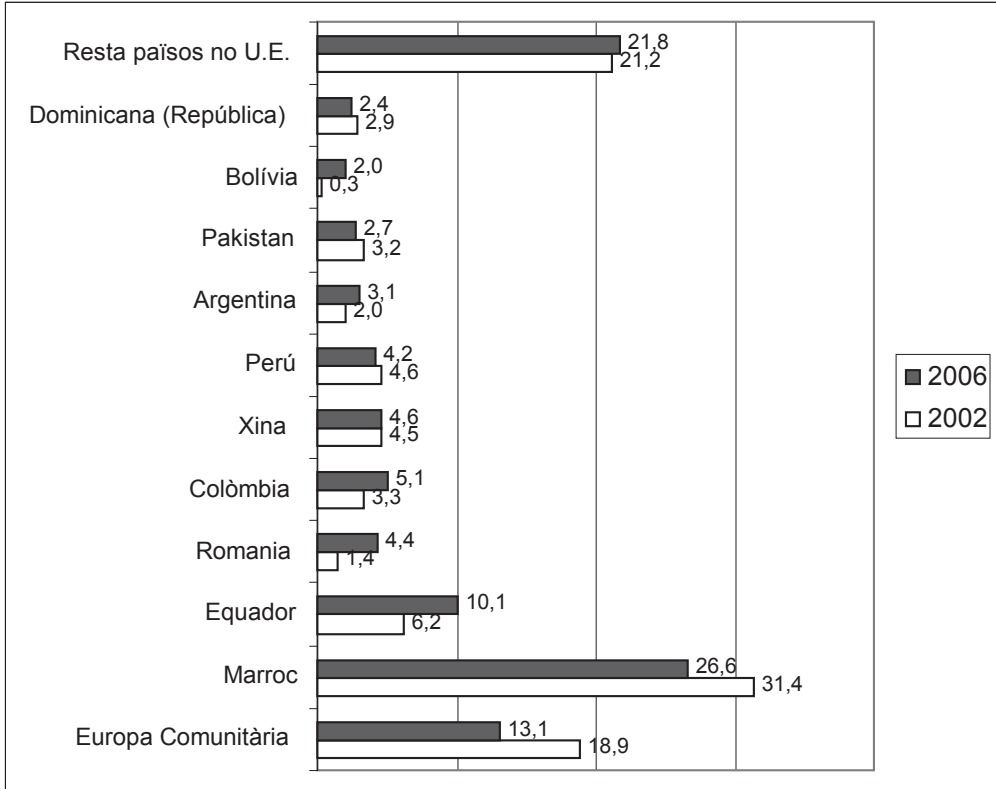
Font: Elaboració pròpia. Dades del Observatorio Permanente de la Inmigración
(Secretaría de Estado de Inmigración y Emigración)

Així doncs, les variacions entre les noves entrades i les taxes de creixement de residents per nacionalitats, ens permet constatar com el creixement de certes nacionalitats està fortament influït per la pròpia estructura de residents. De manera que aquelles nacionalitats amb major presència, com el Marroc i l'Equador, tenen creixements més reduïts degut al seu important pes en l'estructura, tot i presentar un important volum de noves entrades. És a dir, com que n'hi ha molts més, són menys sensibles a les noves entrades. Per contra, les nacionalitats que tenen una presència molt més reduïda en l'estructura de residents, com la Xina, Romania, Perú o República Dominicana, al representar uns col·lectius força més petits, són molt més sensibles a les noves entrades, presentant uns creixements relatius més importants.

Al Gràfic 14 hem comparat la distribució percentual dels residents estrangers per origen de l'any 2006, amb la del 2002, amb l'objectiu de veure les possibles variacions produïdes en l'estructura de residents estrangers a Catalunya, amb una perspectiva temporal més àmplia.

Aquest exercici ens pot permetre identificar el grau de regularitat o novetat dels canvis, tendències o comportaments que venim observant.

Gràfic 14. Distribució percentual dels residents estrangers a Catalunya per origen els anys 2002 i 2006



Font: Elaboració pròpia. Dades del Observatorio Permanente de la Inmigración (Secretaría de Estado de Inmigración y Emigración)

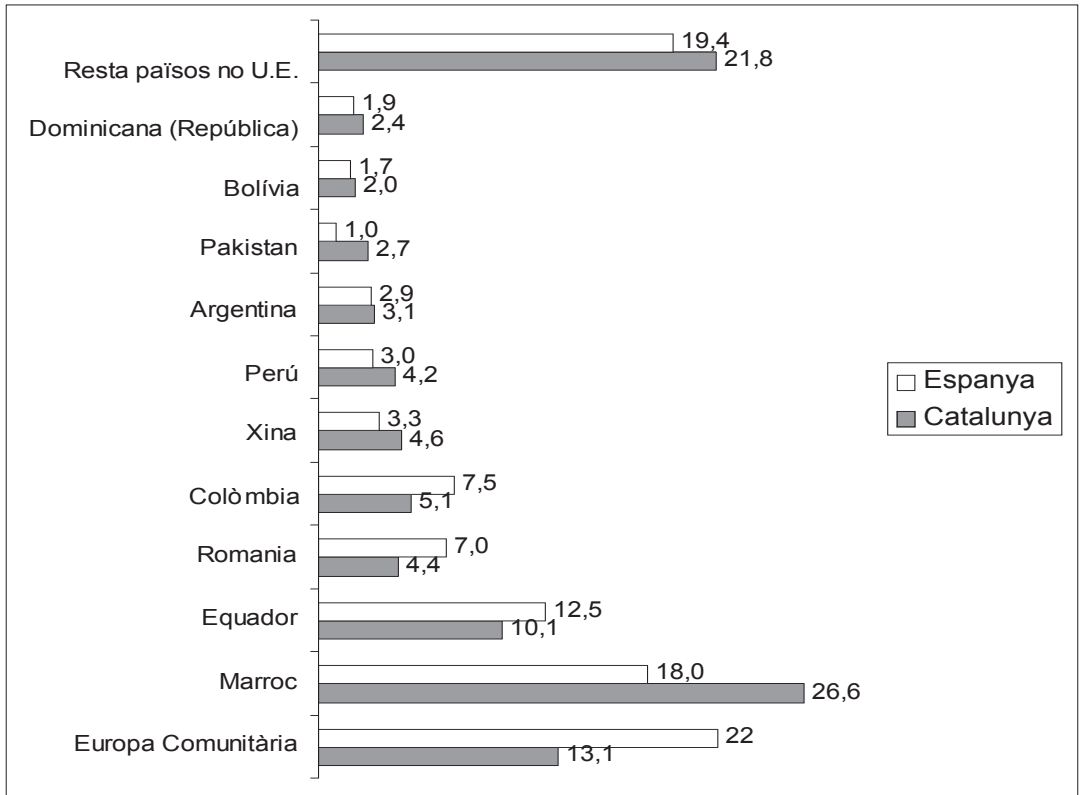
Tal com podem veure, tot i que la distribució general de l'estructura de residents es manté, s'observen canvis importants en el pes relatiu de certes nacionalitats. Així, de les 5 nacionalitats que han perdut pes sobre el conjunt de residents estrangers, el Marroc i l'Europa Comunitària són els orígens que experimenten una reducció més important, 4,8 i 5,8 punts respectivament. Perú, Pakistan i República Dominicana són els altres orígens que redueixen el seu pes lleugerament 0,4, 0,5 i 0,5 punts respectivament. Aquesta reducció s'explica per la important creixuda relativa que presenten altres orígens nacionals com Equador, amb un augment de 3,9 punts, Romania amb 3 punts de creixement, Colòmbia amb 1,8 punts, Argentina amb 1,1 punts i Bolívia amb 1,7 punts d'augment. La Xina i els originaris de la resta de

països no membres de la Unió Europea, no presenten una variació significativa i mantenen el seu pes relatiu en l'estructura de residents estrangers a Catalunya. Així doncs, les variacions en l'estructura de residents que presenta el Gràfic 14, s'expliquen pel creixement d'algunes nacionalitats que augmenten el seu pes relatiu en detriment d'altres. Aquest creixement afecta sobretot a nacionalitats d'origen llatinoamericà, donat que dels 5 orígens que augmenten el seu pes relatiu, 4 pertanyen a Llatinoamèrica.

Per altra banda, cal tenir en compte la singularitat del cas de Bolívia i Romania doncs, aquestes dues nacionalitats, tot i tenir encara un pes molt reduït sobre el conjunt de residents estrangers a Catalunya, presenten els dos creixements més importants. Romania triplica el seu pes en l'estructura de residents, passant del 1,4% al 4,4%, mentre que Bolívia multiplica quasi per 7 el seu pes relatiu, passant d'un reduït 0,3% al 2%. Així, quan abans analitzàvem les noves entrades produïdes el 2006, si bé en el cas de Romania la tendència al creixement es confirma també per el 2006, els bolivians presenten taxes de creixement i percentatges de noves entrades molt discrets durant aquest any. Però un anàlisi temporal més ampli, ens permet observar que el Bolivià és el col·lectiu que presenta el creixement relatiu més important, un 1026% en quatre anys, tot i tenir un pes en l'estructura de residents estrangers molt reduït. Malgrat tot, l'estructura de residents de 2006 manté una distribució per nacionalitats força semblant a la del 2002.

El Gràfic 15 compara la distribució percentual dels residents estrangers a Catalunya amb la d'Espanya. La distribució en termes generals presenta variacions poc rellevants en aquells grups amb menor presència. En canvi, sí que trobem diferències significatives en els quatre grups més destacats. Així, es constata un pes més important dels residents provinents dels diferents països de l'Europa Comunitària al conjunt de l'Estat Espanyol, on representen el 22% dels residents estrangers davant el 13,1% de Catalunya. Per altra banda, el marroquina és la nacionalitat que presenta una diferència més important, doncs aquest col·lectiu a Espanya representa un 18% dels residents estrangers davant el 26,6% de Catalunya. Així, si tenim en compte la distribució dels residents marroquins a l'Estat Espanyol, a Catalunya hi trobem el 31,4% dels residents d'aquesta nacionalitat. Equador, la segona nacionalitat en residents estrangers, presenta una lleugera variació en relació a Espanya. Aquest col·lectiu representa al conjunt de l'Estat Espanyol el 12,5% dels residents estrangers, un percentatge 2,4 punts superior a Catalunya. El mateix passa amb Romania amb un 7% i Colòmbia amb un 7,5%, amb una diferència respecte Catalunya de 2,6 i 2,4 punts respectivament. Un cas força singular el representa el col·lectiu pakistanès doncs, tot i tenir un pes molt baix en l'estructura de residents, la variació respecte a Espanya és molt rellevant. Així, mentre el conjunt de l'Estat Espanyol aquest col·lectiu representa un reduït 1%, a Catalunya representa un 2,7%, és a dir, pràcticament triplica el seu pes en relació a Espanya. Tant és així que, si considerem la distribució dels residents pakistanesos per Comunitats Autònomes, Catalunya acull el 58,12% dels residents d'aquesta nacionalitat.

Gràfic 15. Distribució percentual dels residents estrangers a Catalunya i Espanya per origen el 2006



Font: Elaboració pròpia. Dades del Observatorio Permanente de la Inmigración (Secretaría de Estado de Inmigración y Emigración)

En conclusió, les variacions més significatives entre Catalunya i Espanya les trobem concentrades en el col·lectiu marroquí, que té una presència en l'estructura de residents estrangers molt més important a Catalunya que al conjunt de l'Estat Espanyol. No obstant això, el Marroc es manté com el principal país d'origen en residents estrangers tant a Catalunya com a Espanya. Per contra, els col·lectius equatorià, romanès i colombià, juntament amb aquells que provenen de l'Europa Comunitària tenen, en conjunt, un menor pes a Catalunya que en la mitjana espanyola.

Per últim, tot i el seu reduït pes sobre el conjunt de residents estrangers, la comunitat de pakis-tanesos amb permís o autorització de residència, està fortament concentrada a Catalunya.

1.7 IMMIGRACIÓ IRREGULAR

A l'inici d'aquest primer capítol hem argumentat les raons per les quals l'informe no aborda amb deteniment la immigració irregular. No obstant, tal com venim fent en els darrers informes, realitzarem una estimació a partir de les dades sobre residents estrangers i la població empadronada de cada nacionalitat. La comparació entre residents i empadronats, ens permet realitzar una estimació del volum de persones que es troben en situació irregular, ja que es poden empadronar tant els que disposen de permís de residència com els que no. Alhora, l'empadronament és un requisit important per poder accedir al sistema sanitari públic. Amb tot, insistim en que cal ser extremadament cautes doncs les dades del Padró d'Habitants presenten importants limitacions en la comptabilitat real dels immigrants irregulars, de manera que cal entendre aquest exercici com una aproximació orientativa al fenomen de la immigració irregular.

Si ens fixem en la Taula 3 observem com Bolívia, Argentina i Romania presenten les taxes d'irregularitat més altes d'aquesta estimació, amb un 66,25%, 52,06% i un 50% respectivament. Es tracta de valors que estan molt per sobre de la mitjana de Catalunya que se situa en el 33,9%. Per contra, el Marroc, Perú i la República Dominicana són els tres països que tenen taxes més baixes, amb un 13,25%, un 16,30% i un 17,93% respectivament. La resta de països se situen entre el 24% i el 33%. Ja hem advertit sobre els límits de les dades i la prudència amb què cal abordar el fenomen. No obstant, s'identifica una clara coincidència en el comportament de Bolívia i Romania.

En els punts anteriors hem vist com aquestes dues nacionalitats, tot i tenir un pes molt reduït sobre el conjunt de residents estrangers, presenten un creixement important. Romania creix tant, des de la perspectiva temporal anual, com des de la dels darrers 4 anys. Per la seva banda, Bolívia ofereix unes dades de creixement anual i noves entrades poc significatives, però en una perspectiva temporal més àmplia identifiquem un creixement molt important. El fet que aquestes dues nacionalitats també presentin una taxa d'irregularitat potencial tant elevada, ens permet pensar que les dades de residents d'aquestes dues nacionalitats tendeixen a subestimar de manera considerable el total de la població romanesa i boliviana que viu a Catalunya. Per tant, la tendència al creixement d'aquests dos col·lectius en l'estructura de residents estrangers, es veu reforçada per les respectives taxes d'irregularitat potencial.

Taula 3. Residents, empadronats i taxa d'irregularitat potencial 2006 a Catalunya

Continent / país	Residents 31/12/05	Empadronats 01/01/06	Diferència	Taxa d'irregularitat potencial
Marroc	163.589	188.604	25.015	13,26
Equador	61.814	86.710	24.896	28,71
Romania	24.618	51.353	26.735	52,06
Colòmbia	30.593	43.228	12.635	29,23
Xina	26.183	34.791	8.608	24,74
Perú	24.248	29.544	5.296	17,93
Argentina	18.983	37.976	18.993	50,01
Pakistan	17.330	25.728	8.398	32,64
Bolívia	11.944	35.387	23.443	66,25
Rep. Dominicana	13.987	16.710	2.723	16,30
Resta països no U.E.	132.861	230.876	98.015	42,45
Total no U.E.	526.150	780.907	254.757	32,62
Total	603.636	913.757	310.121	33,94

Font: Elaboració pròpia. Dades del Observatorio Permanente de la Inmigración (Secretaría de Estado de Inmigración y Emigración) i del Instituto Nacional de Estadística

Cal tenir en compte les singulars circumstàncies polítiques i legals d'aquests dos països, les quals poden explicar en gran mesura el seu comportament migratori. Així, tal com hem comentat a l'inici d'aquest capítol, Romania s'ha incorporat des de l'1 de gener de 2007 a la Unió Europea. La incorporació d'aquest país com a membre de ple dret canvia de manera automàtica l'estatus jurídic i legal dels ciutadans romanesos, els quals passen a gaudir dels drets que els hi atorga la categoria de ciutadà de la U.E., la qual cosa implica, entre d'altres, la lliure circulació de treballadors pels països membres de la U.E. La perspectiva d'un canvi legal al 2007, pot haver generat un efecte crida d'immigrants romanesos irregulars durant el 2006, amb l'expectativa d'una regularització automàtica el 2007.

Per la seva banda, l'1 d'abril de 2007 s'ha fet efectiu, a instàncies de la U.E el requeriment de visat per als ciutadans bolivians que vulguin entrar a Espanya. Aquest canvi suposa una restricció important per a l'entrada de bolivians que, fins a aquesta data, ho podien fer sense necessitat d'aquest tràmit. Aquest canvi legislatiu tant rellevant pot explicar, en bona mesura, el fet que aquest col·lectiu hagi protagonitzat una important crescuda els últims anys i presentment, el 2006, la taxa d'irregularitat potencial més alta amb un 66,25%. Segons aquesta dada, 2 de cada 3 bolivians residents a Catalunya estan en situació irregular.

En definitiva, el fet que el comportament d'aquests dos col·lectius, coincideixi amb canvis rellevants en la regulació normativa dels fluxos migratoris entre el país d'origen i el de rebuda, ens permet considerar que hi ha una influència important dels marcs legals que regulen la circulació d'immigrants, els quals tenen una alta capacitat de condicionar les dinàmiques dels fluxos migratoris.

Pel que fa a l'evolució de la taxa d'irregularitat potencial del conjunt de la població estrangera, si ens fixem en la Taula 4, observem que a Catalunya el 2006 la taxa és sensiblement inferior a la dels dos anys anteriors. Així la taxa d'irregularitat potencial passa del 42,17% el 2005 al 33,94% el 2006, amb una reducció de 8,23 punts.

Taula 4. Taxa d'irregularitat potencial a Catalunya i Espanya del 2004 al 2006

	Taxa d'irregularitat potencial		
	2004	2005	2006
Catalunya	40,30	42,17	33,94
Espanya	47,7	47	33,91

Font: Elaboració pròpia. Dades del *Observatorio Permanente de la Inmigración (Secretaría de Estado de Inmigración y Emigración)* i del *Instituto Nacional de Estadística*

En el cas d'Espanya el comportament és equivalent, doncs passa d'una taxa del 47% el 2005 al 33,91% al finalitzar l'any 2006, experimentant així una notable caiguda de 13,1 punts. Tanmateix, les taxes del 2005 es mantenen en els nivells del 2004. Cal tenir present que l'any 2005 és l'any en el qual s'inicia el procés de regularització que finalitza el maig de 2006, de manera que, podem apuntar, que aquest procés ha implicat una rellevant caiguda de la taxa d'irregularitat potencial, tant a Catalunya com a Espanya, durant l'any 2006. No obstant això, el nivell d'irregularitat que ens indica l'actual taxa, continua situant-se en proporcions molt altes. El fet que els col·lectius que tenen la taxa d'irregularitat potencial més alta coincideixin amb els col·lectius de més recent incorporació, posa en evidència que les vies d'entrada irregular continuen sent importants. Per contra, el col·lectiu marroquí, que és el que té una major antiguitat, és el que té la taxa d'irregularitat potencial més baixa.

Fetes aquestes consideracions, tornem a centrar la nostra atenció en el col·lectiu d'immigrants que disposen de permís o autorització de residència, que són aquells que poden accedir al mercat laboral regulat.

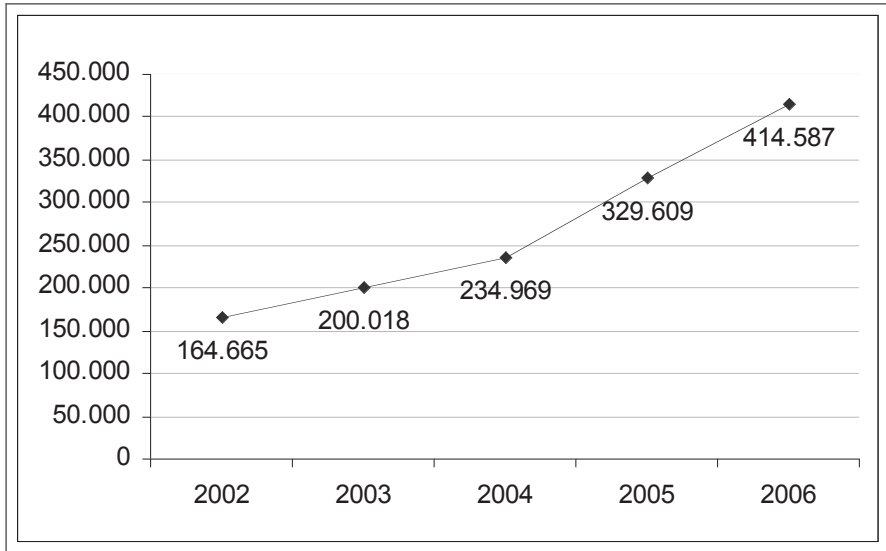
2 ESTRANGERS EN ALTA LABORAL

2.1 ESTRANGERS EN ALTA LABORAL A LA SEGURETAT SOCIAL A CATALUNYA

En aquest segon capítol comencem a abordar la relació entre la població estrangera i el mercat de treball. Per fer-ho, ens fixarem, primer, en les dades de la Seguretat Social, de manera que ens referirem a persones immigrades que treballen de manera regulada, en situació d'alta a la Seguretat Social.

El Gràfic que presentem a continuació (Gràfic 1), ens mostra les mitjanes anuals d'estrangers en alta a la Seguretat Social a Catalunya, durant el període que va del 2002 al 2006.

Gràfic 1. Estrangers en alta a la Seguretat Social a Catalunya. Mitjanes anuals



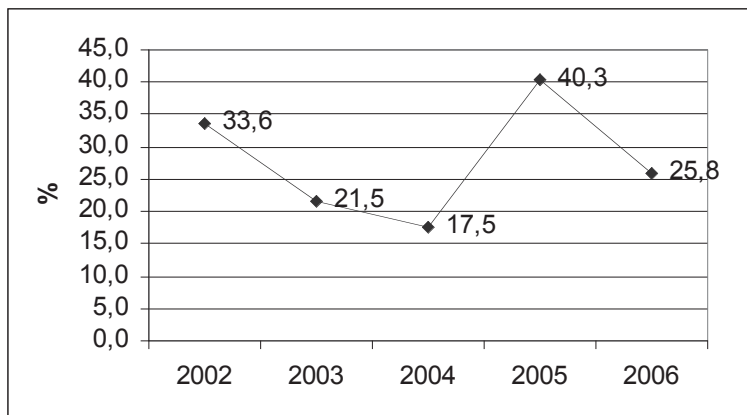
Font: Elaboració pròpia. Dades del *Anuario de Estadísticas Laborales del Ministerio de Trabajo y de Asuntos Sociales*

El 2006 la mitjana fou de 414.587 afiliats, 84.978 més que la mitjana de l'any 2005 que fou de 329.609. En el període que va del 2004 al 2006, l'increment de les mitjanes anuals és notablement alt, amb un total de 179.618 nous afiliats, mentre que en la totalitat del bienni anterior (2002-2004), l'augment d'afiliats va ser de 70.304.

El Gràfic 2 presenta les taxes de creixement interanual del mateix període. Si ens fixem en aquesta dada veiem reflectit aquest comportament, de manera que del 2002 al 2004 el ritme de creixement cau progressivament fins el 17,5% al 2004. Per contra, el 2005 la taxa de crei-

xement presenta un augment de 22,8 punts respecte l'any anterior i arriba al 40,3%. L'any següent la taxa torna a caure fins a situar-se en el 25,8%. Tot i aquesta caiguda, el percentatge de 2006 està per sobre de les taxes de 2003 i 2004.

Gràfic 2. Taxa de variació interanual d'estrangers en alta a la Seguretat Social a Catalunya



Font: Elaboració pròpia. Dades del *Anuario de Estadísticas Laborales del Ministerio de Trabajo y de Asuntos Sociales*

La caiguda en el ritme de creixement del bienni 2002-2004 indica un estancament després d'un període d'augment progressiu. Per contra, l'important creixement del bienni 2004-2006, creiem que es pot explicar, en bona mesura, per l'efecte del procés de regularització iniciat el 2005 i finalitzat el maig del 2006.

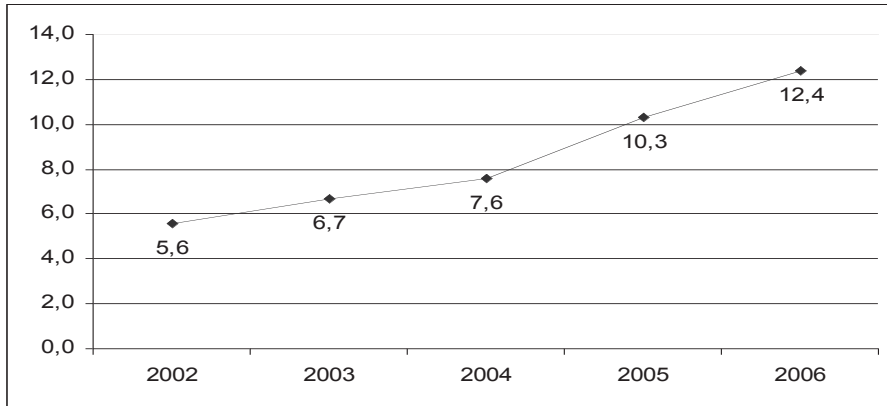
Aquest procés, pot haver fet aflorar una part de l'economia informal que fins aleshores estava fora del mercat regulat i, per tant, fora també dels registres de la Seguretat Social. En cas de ser així, més que un canvi de tendència respecte a l'afiliació de treballadors estrangers a la Seguretat Social, aquest creixement representaria un canvi de situació legal d'una part dels treballadors irregulars. Caldrà veure el comportament de la taxa de creixement en el 2007 per confirmar o no aquesta idea.

2.2 PROPORCIÓ D'AFILIATS ESTRANGERS SOBRE EL CONJUNT D'AFILIATS

Quan ens fixem en el pes dels afiliats estrangers sobre el total d'afiliats a la Seguretat Social de Catalunya que ens mostra el Gràfic 3, observem de nou un canvi de tendència durant el 2005. Així, durant els anys que van del 2002 al 2004 el pes dels afiliats estrangers creix un punt percentual per any, passant del 5,6% al 2002, al 6,7% el 2003 per arribar al 7,6% del

2004. L'any 2005 la proporció creix 2,7 punts fins a situar-se en el 10,3%, mentre que l'any 2006 ho fa en 2,1 punts, i arriba a representar el 12,4% del total d'afiliats.

Gràfic 3. Percentatge mitjà anual de treballadors estrangers respecte el total d'afiliats a la Seguretat Social a Catalunya



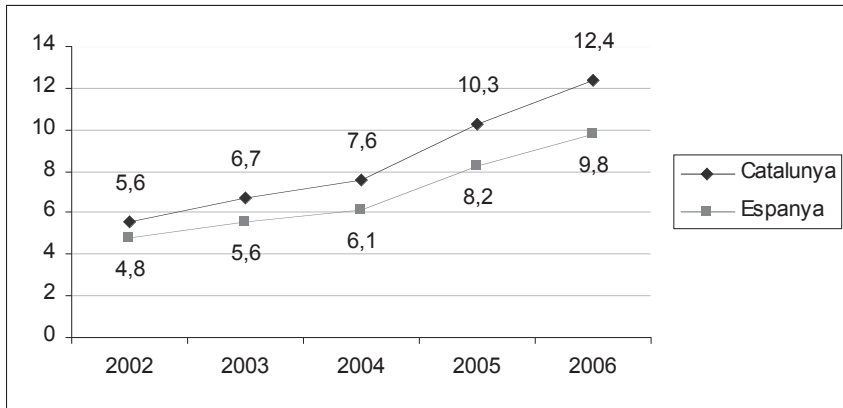
Font: Elaboració pròpia. Dades del *Anuario de Estadísticas Laborales del Ministerio de Trabajo y de Asuntos Sociales*

Un cop més, hem de fer referència al procés de regularització extraordinària del 2005 per tal d'analitzar aquest comportament. Durant el període anterior a aquest procés de normalització, el pes dels afiliats immigrants augmentava lleugerament de manera sostinguda, reflectint així una correlació amb el creixement del nombre d'estrangers que hem anat constatant, tant en el capítol de residents, com en el d'afiliats a la Seguretat Social, durant aquests anys. Hem apuntat com, el procés de normalització de 2005, incideix en l'economia informal, tot fent emergir part d'aquesta. Així doncs, l'augment en el pes dels afiliats estrangers sobre el total d'afiliats l'any 2005 i 2006 està afectat, en bona mesura, per la forta presència de la immigració irregular en l'economia informal. Així, la incorporació de nous afiliats fruit de la regularització de part d'aquesta economia afecta essencialment al creixement de les dades d'afiliats estrangers.

Si comparem el pes que representen els estrangers afiliats a la Seguretat Social sobre el total d'afiliats entre Catalunya i el conjunt d'Espanya, tal com veiem en el Gràfic 4, aquest percentatge és més alt a Catalunya durant tot el període. L'any 2002 la diferència era de tan sols 0,8 punts, però aquesta es va eixamplant progressivament durant els anys successius fins arribar als 2,6 punts de diferència al 2006. No obstant, tot i el menor pes dels afiliats estrangers al conjunt d'espanya, la tendència és equivalent a la de Catalunya, i els efectes del procés de normalització comentats en el cas de Catalunya també són visibles en l'evolució de la mitjana espanyola. En definitiva, cal subratllar que, si bé és cert que hi ha un comportament

anàleg, el mercat laboral català absorbeix proporcionalment més estrangers que l'espanyol i això es reflecteix en el major pes que aquest col·lectiu representa, sobre el total d'afiliats a Catalunya.

Gràfic 4. Comparació del percentatge mitjà anual de treballadors Estrangers afiliats a la Seguretat Social. Catalunya i Espanya

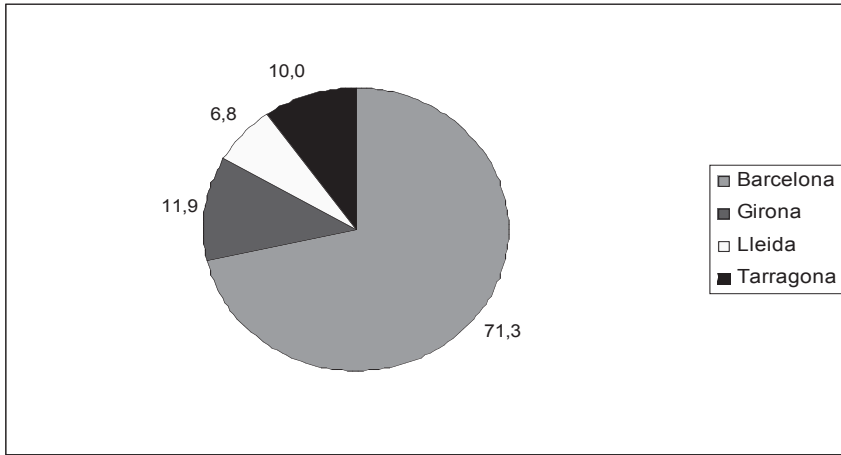


Font: Elaboració pròpia. Dades del *Anuario de Estadísticas Laborales del Ministerio de Trabajo y de Asuntos Sociales*

2.3 AFILIATS ESTRANGERS PER PROVÍNCIES

En la distribució percentual dels estrangers afiliats en alta a la Seguretat Social per províncies que ens mostra el Gràfic 5 veiem que, tal com és d'esperar, la província de Barcelona concentra la major part dels afiliats amb un 71,3% del total, molt per sobre de la resta de províncies.

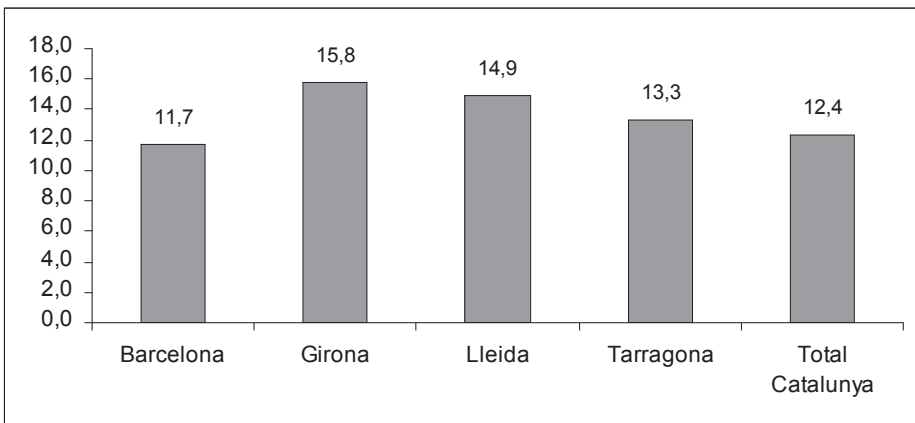
Gràfic 5. Percentatge d'afiliats en alta a la Seguretat Social a Catalunya per províncies. Gener 2007



Font: Elaboració pròpia. Dades del *Anuario de Estadísticas Laborales del Ministerio de Trabajo y de Asuntos Sociales*

Cal però prestar atenció al gràfic 6, el qual ens presenta la distribució per províncies del percentatge d'afiliats estrangers sobre el total.

Gràfic 6. Percentatge de treballadors estrangers afiliats a la Seguretat Social sobre el total per províncies. Gener 2007



Font: Elaboració pròpia. Dades del *Anuario de Estadísticas Laborales del Ministerio de Trabajo y de Asuntos Sociales*

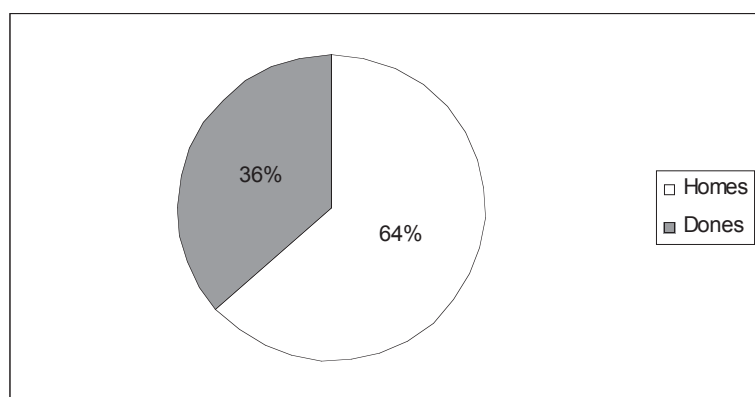
Així, quant ens fixem en la distribució relativa veiem que Girona, amb un 15,8%, és la província on els estrangers afiliats tenen més pes, amb 3,4 punts per sobre de la mitjana catalana i 6 punts per sobre de la espanyola. Lleida és la segona província seguida de Tarragona amb 14,9% i un 13,3% respectivament, totes elles lleugerament per sobre de la mitjana catalana i notablement per sobre de la mitjana espanyola. Barcelona, amb un 11,7%, és l'única província situada lleugerament per sota de la mitjana de Catalunya. No obstant això, Barcelona igual que el conjunt de províncies catalanes, està per sobre de la mitjana de l'estat espanyol.

Cal destacar doncs, que la distribució per províncies dels afiliats estrangers a la Seguretat Social i el pes sobre el total que representen, manté una clara analogia amb el pes dels residents estrangers per províncies abordada en el capítol anterior. Així, les províncies on el pes dels residents estrangers sobre la població autòctona és més alt, són les mateixes que presenten una proporció d'afiliats estrangers més elevada en relació al total d'afiliats. El mateix passa en el sentit invers, de manera que es constata una correlació entre la proporció de residents estrangers i la d'afiliats en alta a la Seguretat Social.

2.4 AFILIATS ESTRANGERS PER SEXES

Pel que fa a la distribució dels afiliats estrangers a la seguretat social per sexes, si ens fixem en el Gràfic 7, veiem que els homes representen el 64% mentre que les dones representen el 36%. Això vol dir que dos de cada tres afiliats estrangers són homes. Es tracta d'una distribució per sexes una mica diferent a la de la població autòctona, de la qual el 41,3% és de sexe femení.

Gràfic 7. Distribució per sexes dels estrangers afiliats a la Seguretat Social a Catalunya. Percentatges gener 2007

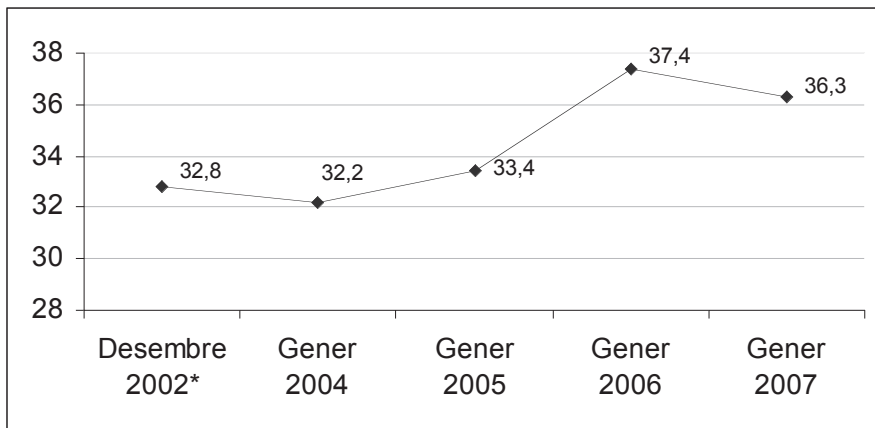


Font: Elaboració pròpia. Dades del *Anuario de Estadísticas Laborales del Ministerio de Trabajo y de Asuntos Sociales*

Tanmateix, la dada dels afiliats estrangers contrasta amb la distribució de residents estrangers per sexes que hem vist al capítol anterior on els homes representaven el 56% del total de residents estrangers. La diferència en relació als afiliats estrangers, posa de manifest el fet que existeix una bossa d'estrangers amb autorització de residència que està fora del mercat de treball regulat i aquesta situació afecta principalment a les dones. Aquesta fenomen es podria explicar per l'accés a la residència mitjançant el reagrupament familiar, via que no requereix un contracte de treball. Així, un cop s'accedeix a la residència per una via desvinculada del mercat de treball regulat, l'economia informal esdevé una possible sortida. Més endavant abordarem el mercat de treball a partir de les dades de la EPA, fet que ens permetrà considerar millor l'abast de l'ocupació i de les taxes d'activitat femenina del col·lectiu de treballadors estrangers.

Si ampliem la perspectiva temporal a l'hora de considerar la distribució per sexes tal com presenta el Gràfic 8, veiem que el 2006 la proporció de dones creix sobtadament uns 4 punts, en contrast amb l'estabilitat que presenten els anys immediatament anteriors, on les variacions eren poc significatives.

Gràfic 8. Proporció de dones estrangeres afiliades a la Seguretat Social sobre el total dels estrangers afiliats a Catalunya



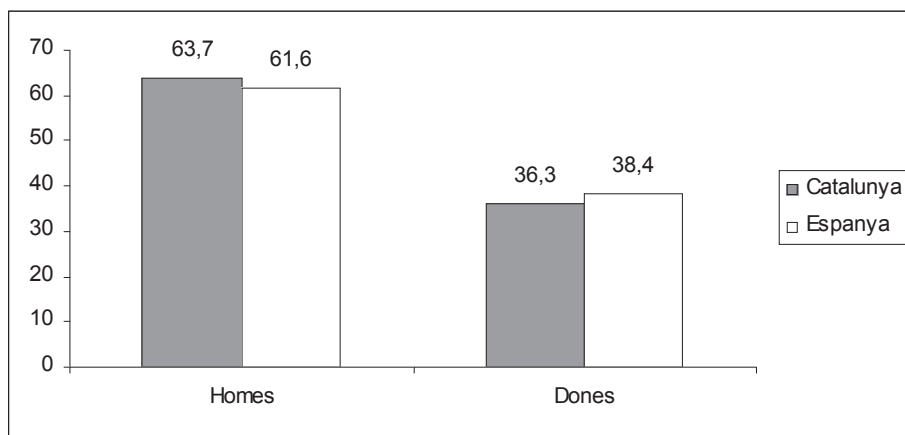
Font: Elaboració pròpia. Dades del *Anuario de Estadísticas Laborales del Ministerio de Trabajo y de Asuntos Sociales*

*No hem trobat dades referides al Gener de 2003 per a Catalunya, però sí que n'hem trobat del desembre de 2002.

Així, tal com ja vàrem constatar a l'informe anterior, el procés de regularització té una incidència important sobre les dones, fent augmentar lleugerament la proporció d'afiliades a la Seguretat Social.

D'altra banda, quan comparem la distribució per sexes de Catalunya amb la mitjana espanyola, tal com fa el Gràfic 9, observem que les diferències són poc significatives ja que els homes també representen la part més important dels afiliats. Amb tot, cal destacar que el percentatge de dones és lleugerament superior a Espanya, amb 2,1 punts per damunt del de Catalunya.

Gràfic 9. Percentatge d'estrangers afiliats a la Seguretat Social per sexes a Catalunya i Espanya. Gener 2007



Font: Elaboració pròpia. Dades del *Anuario de Estadísticas Laborales del Ministerio de Trabajo y de Asuntos Sociales*

2.5 NOVES ENTRADES D'AFILIATS ESTRANGERS A LA SEGURETAT SOCIAL

A l'inici d'aquest capítol, hem abordat els percentatges d'afiliats estrangers sobre el total del conjunt d'afiliats. En aquesta ocasió el que veurem és el percentatge de nous afiliats estrangers sobre el total de nous afiliats a la Seguretat Social a Catalunya.

La Taula 1, ens ofereix els nombres absoluts d'aquestes noves entrades d'afiliats durant el període que va del 2002 fins al 2006. A la tercera columna tenim el percentatge sobre el total, és a dir, el pes que representen els nous afiliats estrangers sobre el total de nous afiliats. Així doncs, podem observar que, si bé el 2002 els nous afiliats estrangers tenien un pes prou important (44,0%), aquest es redueix durant els anys 2003 i 2004 amb un 32,5% i un 26,4% respectivament. El 2005 però, el pes dels afiliats estrangers sobre les noves afiliacions es duplica i passa a ser del 54,8% representant una mica més de la meitat dels nous afiliats. És a dir, durant el 2005, de cada dos nous afiliats a la Seguretat Social un era estranger. L'any següent aquesta proporció cau lleugerament fins al 47,5%. Tanmateix, es tracta d'un percentatge molt proper al 50% de les noves entrades.

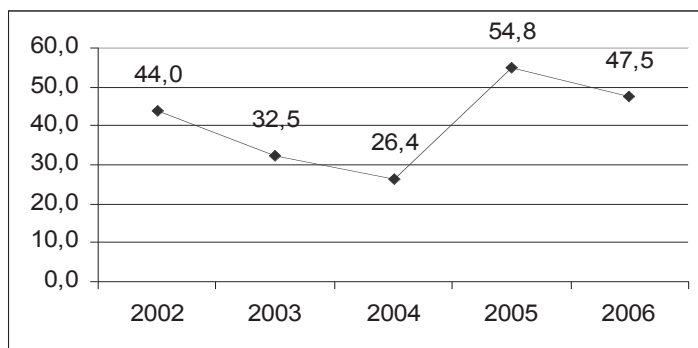
Taula 1. Total de noves entrades d'afiliats, noves entrades d'afiliats estrangers, i percentatge sobre el total a Catalunya

Any	Noves entrades d'afiliats estrangers (mitjanes anuals)	Total noves entrades d'afiliats (mitjanes anuals)	% sobre el total
2002	209.396	476.400	44,0
2003	158.335	487.300	32,5
2004	123.425	468.200	26,4
2005	412.910	753.600	54,8
2006	361.266	760.900	47,5

Font: Elaboració pròpia. Dades del *Anuario de Estadísticas Laborales del Ministerio de Trabajo y de Asuntos Sociales*

El Gràfic 10, ens il·lustra l'evolució del pes relatiu dels afiliats estrangers sobre el conjunt de nous afiliats. Podem constatar novament els efectes del procés de regularització sobre les altes a la Seguretat Social durant el 2005.

Gràfic 10. Percentatge de nous afiliats estrangers sobre el total de noves afiliacions



Font: Elaboració pròpia. Dades del *Anuario de Estadísticas Laborales del Ministerio de Trabajo y de Asuntos Sociales*

Aquests efectes es veuen també reflectits l'any 2006, any en què finalitza el procés, tot i que es detecta una lleugera reducció. Caldrà doncs esperar a les dades de l'any vinent per valorar si, aquesta caiguda, implica una tendència al reajustament del pes dels afiliats estrangers cap a valors anteriors al procés de normalització de 2005 o, al contrari, aquest es manté en uns nivells propers al 50%, tal com ho ha fet els dos darrers anys.

2.6 AFILIATS ESTRANGERS A CATALUNYA PER NACIONALITATS

En aquest apartat, ens fixarem en la distribució dels afiliats en alta a la Seguretat Social per nacionalitats. Les dades amb què treballarem corresponen al nombre d'afiliats registrats a 31 de desembre de l'any en qüestió. La raó és que no estan disponibles, en les dades oficials, les mitjanes anuals distribuïdes per nacionalitats. Tot i així, a efectes metodològics, com que en aquest apartat ens referirem en tot moment a dades registrades en aquesta data, aquesta diferència de registre no resta en cap moment valor a l'anàlisi.

Feta aquesta puntualització, comentarem la Taula 2. Aquesta ens presenta el nombre d'afiliats estrangers a 31 de desembre de 2006 per nacionalitats, el percentatge de cada nacionalitat sobre el total d'estrangers i la seva taxa de creixement en el període 2005-2006. El conjunt de països de la U.E. representa el 17,2% dels afiliats mentre que la marroquina i l'equatoriana són les dues nacionalitats amb major nombre d'afiliats, amb un 17,1% i un 12,2% respectivament dels afiliats estrangers a la Seguretat Social. A força distància hi trobem els romanesos amb un 5,5% i els Colombians amb un 5,4%. La resta se situen per sota del 5%, essent la República Dominicana la nacionalitat que representa el percentatge més baix amb un 1,8%.

Fixem-nos com, entre la tercera nacionalitat en nombre d'afiliats i la darrera (Romania i República Dominicana respectivament), hi ha una reduïda distància de 3,7 punts on se situen 8 de les 10 nacionalitats amb més presència. Aquest fet, posa sobre la taula que, més enllà de les dues nacionalitats amb més afiliats com són la marroquina i la equatoriana, la resta d'afiliats estrangers es fragmenta en distintes nacionalitats amb un pes relatiu més baix.

Taula 2. Distribució dels afiliats estranger, taxa de creixement i percentatge de noves entrades per nacionalitat a Catalunya

Continent / país	Afiliats (desembre 2006)	%	Taxa de creixement 2005/2006
Europa Comunitària	69.884	17.2	23,5
Països no U.E.			
Marroc	69.705	17,1	3,8
Equador	49.591	12,2	-1,4
Romania	22.483	5,5	10,3
Colòmbia	22.041	5,4	4,5
Xina	18.286	4,5	6,3
Perú	18.027	4,4	6,3
Argentina	13.726	3,4	2,1
Pakistan	11.781	2,9	5,5
Bolívia	11488	2,8	3,8
República Dominicana	7425	1,8	10,0
Resta països no U.E.	92.080	22,7	7,4
Total no U.E.	336.633	82,8	4,8
Total	406.517	100	7,6

Font: Elaboració pròpia. Dades del *Anuario de Estadísticas Laborales del Ministerio de Trabajo y de Asuntos Sociales*

Si considerem les taxes de creixement de la tercera columna, observem que són justament les dues nacionalitats amb major nombre d'afiliats (Marroc i Equador) les que, juntament amb argentins i bolivians, presenten un creixement més baix durant el 2006. Fins hi tot, en el cas d'Equador, el nombre d'afiliats al 2006 disminueix lleugerament respecte l'any anterior. Per contra, nacionalitats amb un pes relatiu més baix com Romania, la República Dominicana, la Xina i Perú, presenten les taxes de creixement d'afiliats més elevades. Així doncs, es constata una correlació entre els fluxos de residents i els afiliats estrangers a la Seguretat Social, ja que es reproduïx la pauta indicada en el capítol anterior, a saber, es dona un menor creixement de les nacionalitats amb un major pes en l'estructura d'afiliats estrangers, mentre que emergeixen nacionalitats que, degut al seu menor volum inicial, presenten taxes de creixement més elevades, ja que són molt més sensibles a possibles variacions. Malgrat això, l'estructura de nacionalitats en els afiliats estrangers es manté estable respecte l'any anterior.

Quan abordem les noves entrades d'afiliats per nacionalitats que presenta la Taula 3, veiem que les nacionalitats integrades a la U.E sobresurten, amb un 46,4% de les noves entrades.

Taula 3. Noves entrades d'afiliats estrangers a Catalunya per origen. Desembre 2006

Continent / país	Entrades	% sobre el total
Europa Comunitària	13.298	46,4
Països no U.E.		
Marroc	2.572	9,0
Equador	-729	-2,5
Romania	2.104	7,3
Colòmbia	944	3,3
Xina	1084	3,8
Perú	1072	3,7
Argentina	285	1,0
Pakistan	614	2,1
Bolívia	424	1,5
Rep. Dominicana	672	2,3
Resta països no U.E.	6322	22,1
Total no U.E.	15.364	53,6
Total	28.662	100

Font: Elaboració pròpia. Dades del *Anuario de Estadísticas Laborales del Ministerio de Trabajo y de Asuntos Sociales*

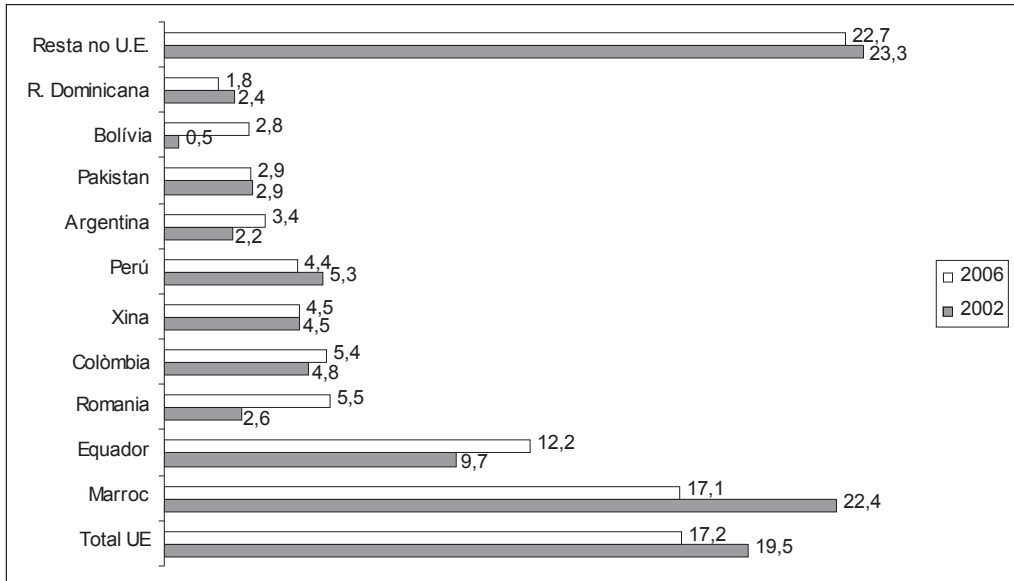
Fora de la U.E., la marroquina és la nacionalitat amb major nombre d'entrades representant el 9% del total, seguit de ben a prop per la nacionalitat romanesa amb el 7,3%, 3,5 punts per sota trobem el col·lectiu xinès que ocupa el tercer lloc amb el 3,8%. Per la banda baixa de la taula, tal com ja hem advertit, l'equatoriana és l'única nacionalitat que perd efectius, mentre que Argentina i Bolívia es queden amb un 1% i un 1,5% respectivament. La resta de nacionalitats es mouen en un reduït ventall que va del 2,1% del Pakistan al 3,7% del Perú.

Així doncs, a partir d'aquestes dades podem confirmar que, el baix creixement relatiu del Marroc en les noves afiliacions, respon a l'important volum d'efectius afiliats a la Seguretat Social d'aquesta nacionalitat, i no pas a la reducció en el nombre d'entrades d'immigrants marroquins. Per tant, el Marroc segueix representant la nacionalitat amb major presència d'afiliats estrangers no comunitaris i amb un volum de noves entrades més important, independentment de la seva taxa de creixement interanual.

Per la seva banda Romania presenta uns indicadors molt significatius pel que fa a creixement. Aquesta nacionalitat és la tercera amb més afiliats, presenta la taxa de creixement més alta i representa la segona nacionalitat en nombre de nous afiliats a la seguretat social. Tal com hem explicat al primer capítol, cal situar el comportament de Romania en un context de canvi polític i legal com el que ha significat la seva incorporació a la U.E. el gener de 2007 i que afecta singularment a l'estatus legal de les treballadores i treballadors romanesos.

En el següent Gràfic (Gràfic 11) comparem la distribució percentual dels afiliats estrangers del 2002 i el 2006, ampliant així la perspectiva temporal en un període de 4 anys. Aquesta comparació ens permet identificar possibles regularitats i tendències a llarg termini que, en l'anàlisi anual, poden quedar inadvertides.

Gràfic 11. Distribució percentual dels afiliats estrangers per origen. Desembre 2002/2006



Font: Elaboració pròpia. Dades del *Anuario de Estadísticas Laborales del Ministerio de Trabajo y de Asuntos Sociales*

A grans trets, l'estructura d'afiliats estrangers es manté força estable, tot i que s'identifiquen tendències significatives. Si bé totes les nacionalitats creixen durant aquest període, no totes ho fan al mateix ritme. Així, de les 10 nacionalitats amb més nombre d'afiliats al 2006, només tres el Marroc, Perú i la República Dominicana, veuen reduït el seu pes en l'estructura d'afiliats estrangers. La resta, o bé es mantenen, com és el cas de Xina o Pakistan, o bé augmenten el seu pes relatiu. Dels tres països que veuen reduït el seu pes, el Marroc és el que presenta una reducció més important ja que, si l'any 2002 representava el 22,4% dels estrangers afiliats amb 12,7 punts de diferència respecte l'Equador, la segona nacionalitat amb més presència, al 2006 el Marroc té un pes del 17,1%, amb 4,9 punts de diferència sobre el segon, que també segueix sent l'Equador. Perú i la República Dominicana, redueixen lleugerament el seu pes en 0,9 punts i 0,6 punts respectivament. Per la seva banda, els col·lectius que més augmenten el seu pes relatiu són els procedents de Bolívia, Romania, Argentina i Equador. D'aquests quatre, els Bolivians són els qui presenten l'augment més espectacular, ja que qua-

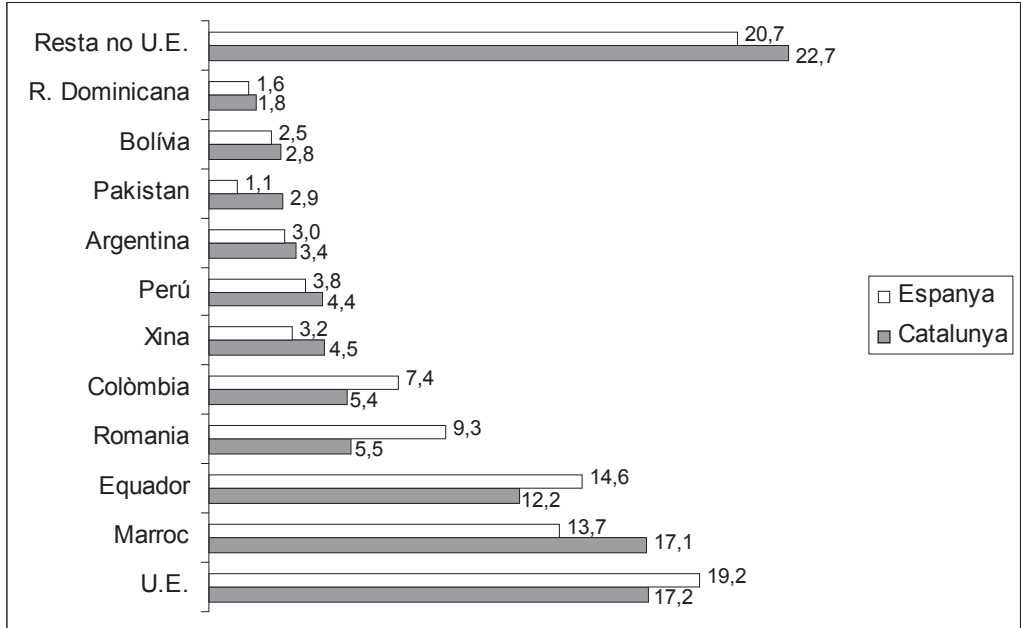
si multipliquen per sis la seva presència en l'estructura d'afiliats i passen del 0,5% al 2002 al 2,8% al 2006. Romania presenta el segon augment més rellevant, al duplicar el seu pes i passar del 2,6 al 5,5% en aquests quatre anys. L'Argentina és la tercera nacionalitat que té un augment relatiu més important al passar del 2,2% al 3,4% en quatre anys. Equador presenta el quart augment més significatiu, 2,5 punts.

Així doncs, quan ampliem la perspectiva temporal descobrim algunes variacions significatives en l'estructura d'afiliats estrangers a la Seguretat Social. És el cas de nacionalitats com Bolívia i Argentina, col·lectius que, en les dades anuals, presenten indicadors de creixement força o molt discrets, tant en les noves entrades, com en les taxes de creixement, però que quan ampliem l'anàlisi temporal descobrim que, en els darrers 4 anys, són dues de les quatre nacionalitats que augmenten més el seu pes relatiu. El mateix succeeix amb Equador, l'única nacionalitat que decreix al 2006 però que, durant el període 2002-2006, presenta el quart augment de pes relatiu més important.

Casos diferents són els de Romania i el Marroc, nacionalitats que reafirmen les tendències en les dues perspectives temporals abordades. Així, les dades de distribució percentual de l'any 2006 reafirmen una tendència al creixement de Romania que ve donant-se en els darrers anys. Amb el Marroc passa quelcom semblant però en l'efecte invers, és a dir, els indicadors anuals ens mostren un creixement relatiu del col·lectiu d'afiliats marroquins força baix tot i el nombre d'entrades. Malgrat que segueix creixent i que representa de llarg la nacionalitat amb més presència d'afiliats estrangers, el col·lectiu marroquí comença a reduir el seu pes en l'estructura d'afiliats estrangers, en benefici d'altres nacionalitats tradicionalment amb menor presència i que, en els darrers anys, estant experimentant un creixement relatiu força rellevant.

Si comparem la distribució percentual dels afiliats estrangers a la Seguretat Social de Catalunya amb la d'Espanya, tal com ens presenta el Gràfic 12, trobem que l'estructura d'afiliats és significativament diferent. Així, en el cas de Catalunya, hi ha dues nacionalitats com el Marroc i l'Equador que sobresurten en l'estructura d'afiliats estrangers, essent el Marroc la nacionalitat amb més afiliats. Per contra, a Espanya, són quatre les nacionalitats que es disputen els primers llocs de l'estructura d'afiliats estrangers, amb diferències molt ajustades. En la mitjana espanyola és Equador, amb un 14,6%, la nacionalitat que aporta més afiliats. El Marroc passa a ser la segona nacionalitat amb el 13,7%, a una distància de tan sols 0,9 punts. Romania i Colòmbia són la tercera i quarta nacionalitat, amb un 9,3% i un 7,4% respectivament.

Gràfic 12. Distribució percentual dels afiliats estrangers a Catalunya i Espanya per origen. Desembre 2006



Font: Elaboració pròpia. Dades del *Anuario de Estadísticas Laborales del Ministerio de Trabajo y de Asuntos Sociales*

Paradoxalment, tot i que Equador i Colòmbia tenen una presència força més notable al conjunt de l'estat espanyol que a Catalunya, aquesta aparent llatinització queda relativament neutralitzada, quan observem com la resta d'origens llatinoamericans que hi ha entre els 10 països amb més presència (República Dominicana, Bolívia, Argentina i Perú) tenen tots ells una presència molt important a Catalunya. Així doncs, la suma dels països llatinoamericans (dels deu amb més presència) a Espanya, conformen el 32,9% de les afiliacions, mentre que a Catalunya aquests representen un 30%. Com es pot veure la diferència és molt poc rellevant.

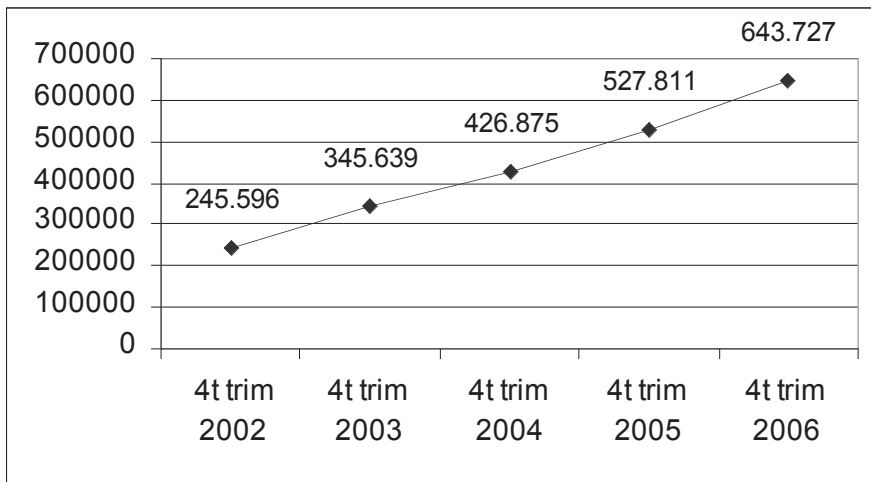
Per últim cal destacar la major presència de nacionalitats d'origen asiàtic a Catalunya, com són la Xina i el Pakistan, amb percentatges lleugerament superiors respecte a la mitjana espanyola. Especialment significatiu és el cas dels pakistanesos doncs, tot i tractar-se d'un col·lectiu molt menor en pes, Catalunya, amb el 3%, triplica el seu percentatge de pakistanesos de la mitjana d'Espanya, on aquests tant sols arriben a l'1%. Aquesta circumstància posa de manifest la relativa concentració d'aquest col·lectiu a Catalunya.

3 LA SITUACIÓ DELS ESTRANGERS EN EL MERCAT DE TREBALL

3.1 ACTIVITAT

Seguint la tendència dels residents estrangers i de l'afiliació d'estrangers a la Seguretat Social, la població activa de nacionalitat estrangera experimenta, entre el 2002 i el 2006, un espectacular augment de gairebé 400.000 persones. Això suposa, en termes relatius que, a finals del 2006, hi ha un 162% més de població activa estrangera a Catalunya de la que hi havia el 2002, tal com es reflecteix en el següent Gràfic.

Gràfic 1. Evolució de la població activa estrangera.
Catalunya 2002-2006

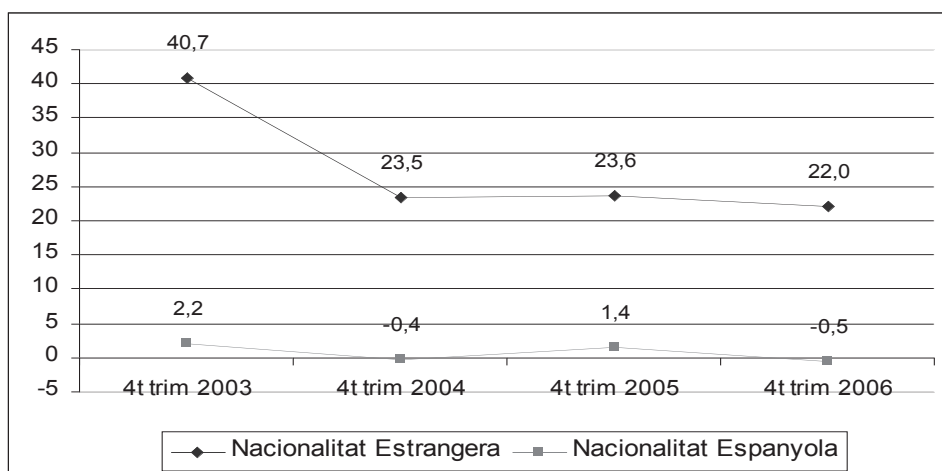


Font: Elaboració pròpia a partir de les microdades de l'Enquesta de Població Activa de l'INE

Des del punt de vista del ritme de creixement, observem en el Gràfic 2 com, després d'un creixement espectacular entre el 2002 i el 2003, el 2004 es redueix gairebé a la meitat la taxa de creixement i es manté en uns nivells semblants fins a final del període.

Es pot observar també la diferència entre el ritme de creixement dels actius estrangers respecte els actius de nacionalitat espanyola. El creixement dels actius no estrangers és molt tímid, essent negatiu en el 2004 i el 2006. De fet, tal i com es pot observar a la Taula 1, el creixement de la població activa a Catalunya durant el període 2002-2006 es deu, de manera molt majoritària, a l'arribada de treballadors estrangers. Al 2004 i al 2006, els estrangers compensen la pèrdua d'actius de nacionalitat espanyola.

**Gràfic 2. Evolució de la taxa de creixement de la població activa.
Catalunya 2003-2006**



Font: Elaboració pròpia a partir de les microdades de l'Enquesta de Població Activa de l'INE

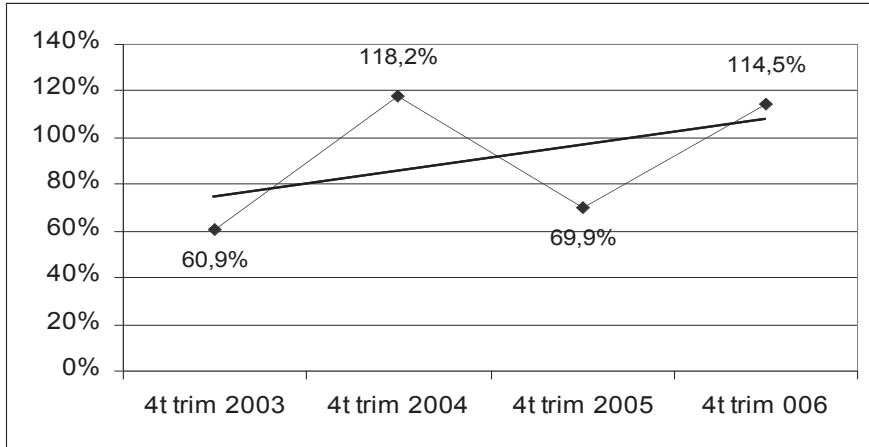
**Taula 1. Aportació per nacionalitat al creixement interanual de la població activa.
Catalunya 2003-2006**

	4t trim 2003	%	4t trim 2004	%	4t trim 2005	%	4t trim 2006	%
Nacionalitat Estrangera	100.043	60,9	81.236	118,2	100.936	69,9	115.916	114,5
Nacionalitat Espanyola	64.286	39,1	-12493	-18,2	43.475	30,1	-14.700	-14,5
Total	164.329	100	68.743	100	144.411	100	101.216	100

Font: Elaboració pròpia a partir de les microdades de l'Enquesta de Població Activa de l'INE

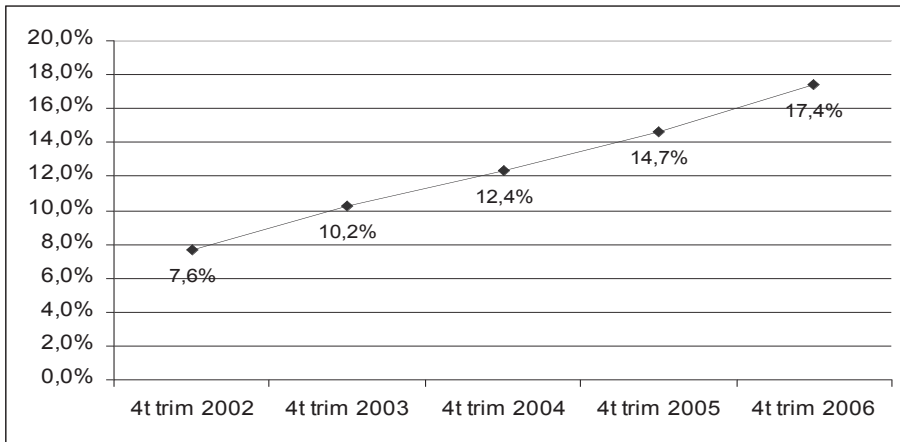
L'aportació mitjana de població activa estrangera durant aquest període és d'un 83,2% del total dels nous actius. En el Gràfic 3 es pot observar com, malgrat les oscil·lacions, la tendència del període és clarament a l'alça. Aquest fenomen lògicament es reflecteix en les xifres de població activa a Catalunya on, com podem observar en el Gràfic 4, el percentatge d'actius estrangers ha augmentat en gairebé 10 punts en 5 anys.

**Gràfic 3. Evolució del pes dels estrangers en els nous actius.
Catalunya 2003-2006**



Font: Elaboració pròpia a partir de les microdades de l'Enquesta de Població Activa de l'INE

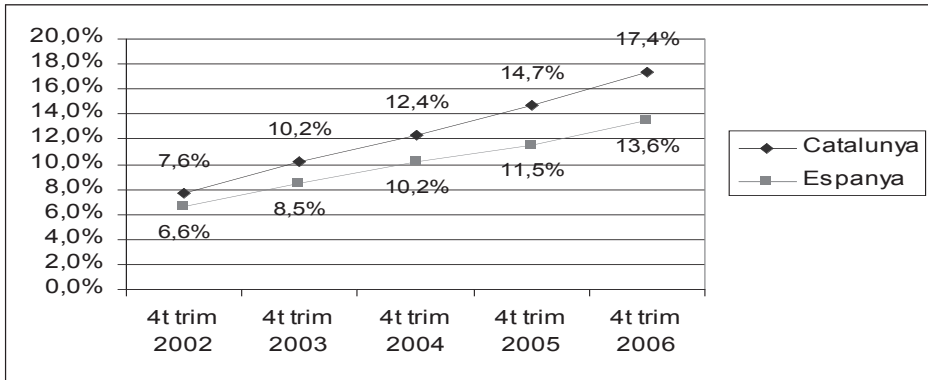
Gràfic 4. Percentatge de població activa estrangera. Catalunya 2002 - 2006



Font: Elaboració pròpia a partir de les microdades de l'Enquesta de Població Activa de l'INE

El Gràfic 5 mostra com es dóna una tendència a l'augment del pes de la població activa estrangera respecte el total de la població activa, i com aquesta tendència és superior a Catalunya que en la mitjana espanyola. Mentre que, com dèiem abans, a Catalunya ha augmentat en aproximadament 10 punts, en la mitjana espanyola, que ja el 2002 era inferior al percentatge de Catalunya, la proporció de població activa estrangera només augmenta en 7 punts en el mateix període.

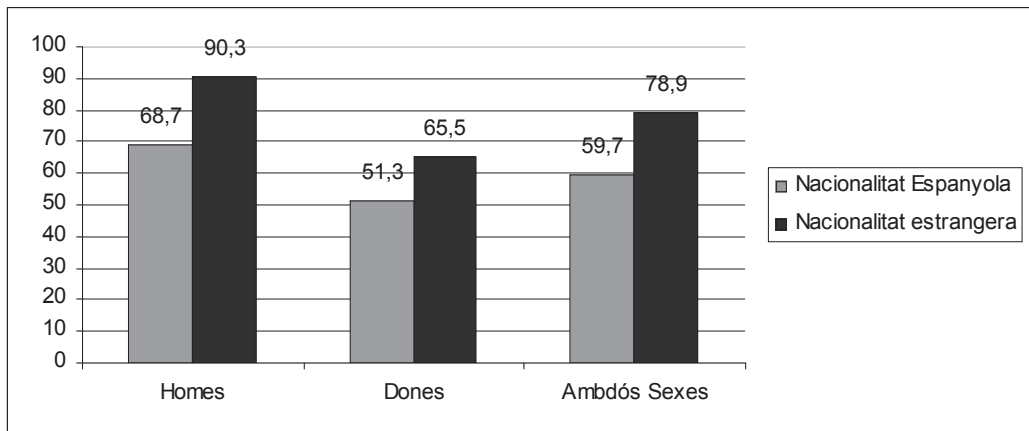
Gràfic 5. Comparació del pes de la població activa estrangera a Catalunya respecte la mitjana espanyola. 2002-2006



Font: Elaboració pròpia a partir de les microdades de l'Enquesta de Població Activa de l'INE

D'altra banda, si comparem la taxa d'activitat dels treballadors estrangers amb la dels treballadors amb nacionalitat espanyola, observem diferències clares i prou significatives.

Gràfic 6. Taxes d'activitat de 16 i més anys per nacionalitat. Catalunya 4t trimestre del 2006³



Font: Elaboració pròpia a partir de les microdades de l'Enquesta de Població Activa de l'INE

³ Tal com dèiem en la presentació, la comparació entre les taxes d'activitat d'espanyols i estrangers, es veu afectada per la desigual estructura d'edats d'ambdues poblacions, doncs en la població estrangera pràcticament no hi ha presència de majors de 64 anys. Això afectarà també a la lectura del gràfic 7 on les taxes d'activitat per edats semblen no guardar correspondència amb les del gràfic 6 perquè en el gràfic 7 s'aïlla l'efecte majors de 64 anys.

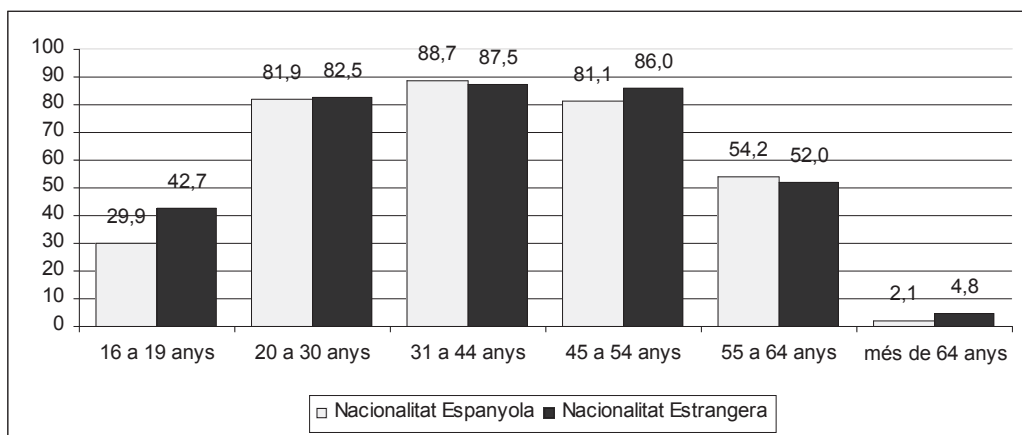
Tal i com ens mostra el Gràfic 6, els estrangers tenen una taxa d'activitat més de 19 punts superior a la dels treballadors amb nacionalitat espanyola. En el cas dels homes, la diferència és de més de 21 punts i en el cas de les dones la diferència és de 14 punts. Així, encara que les dones estrangeres, igual que les autòctones, també tenen una taxa d'activitat més baixa que els homes, tenen una intenció manifesta de cercar feina força superior (14,2 punts més) a la de les dones de nacionalitat espanyola. Tant és així, que la seva taxa d'activitat està tan sols 3 punts i escaig per sota de la taxa dels homes no estrangers.

Aquestes diferències tenen a veure segurament amb el projecte migratori de la majoria dels residents estrangers, especialment dels de països extracomunitaris. L'Objectiu de l'emigració al nostre país és, en la major part dels casos, de tipus econòmic immediat. Es tracta d'obtenir recursos el més ràpid possible, treballant per un altre o posant en marxa un negoci propi, per tal de poder sobreviure i enviar diners a la família. És per això que, o bé estan treballant, o bé volen fer-ho, i això és així, tant en el cas dels homes, com en el cas de les dones. Aquesta darrera afirmació s'ha de matisar però en funció del país d'origen tal com veurem més endavant.

Cal tenir en compte també, a l'hora de comparar les dues poblacions, algunes característiques de perfil que estan en la base causal d'aquestes diferències. Per exemple, la població que esdevé potencialment activa de nou cada any, ho fa, en el cas dels ciutadans espanyols, al complir els 16 anys, de manera natural, perquè viuen al país, independentment del seu projecte de vida. En canvi, els residents estrangers potencialment actius que s'incorporen anualment ho fan, en una gran majoria, directament amb l'objectiu de treballar.

Entenem que el següent Gràfic d'edats (Gràfic 7) reforça aquesta idea. Observem com es produeixen diferències significatives en els més joves i els de més edats. Es tracta de franges d'edat on la població de nacionalitat espanyola escull, en una alta proporció, alternatives a la vida activa. Bona part dels joves tenen un projecte formatiu en vistes a l'entrada més tardana, però en millors condicions, en el mercat de treball, i els treballadors en edat de jubilació tendeixen a exercir de manera molt majoritària el dret a la jubilació, fins i tot de manera anticipada. En canvi, gairebé el 43% dels joves de 16 a 19 anys, de nacionalitat estrangera, treballen o volen treballar.

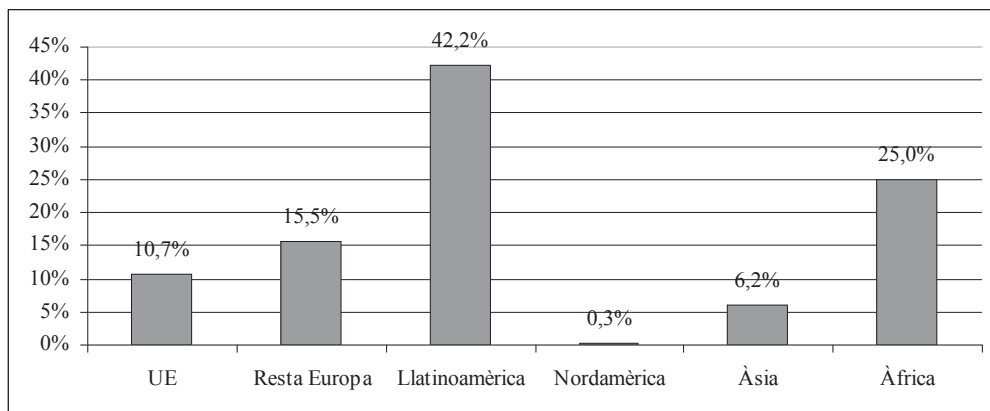
Gràfic 7. Taxes d'activitat per edats, segons nacionalitat. Catalunya 4t trimestre 2006



Font: Elaboració pròpia a partir de les microdades de l'Enquesta de Població Activa de l'INE

En aquest sentit, observem algunes diferències significatives per zona geogràfica i país d'origen. El Gràfic 8 ens mostra com Llatinoamèrica és la principal zona d'origen dels actius estrangers seguida de molt lluny per l'Àfrica.

Gràfic 8. Distribució de la població activa estrangera per grans zones geogràfiques. Catalunya 4t trimestre 2006



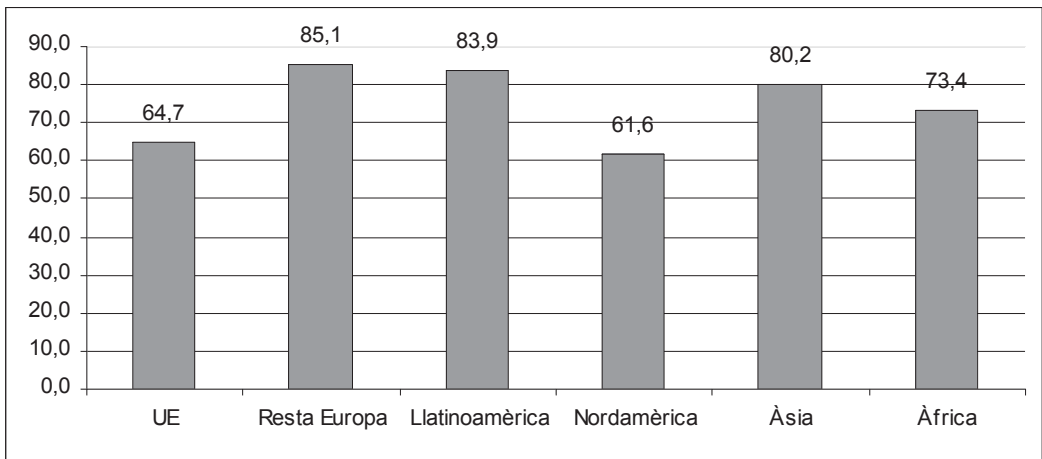
Font: Elaboració pròpia a partir de les microdades de l'Enquesta de Població Activa de l'INE

Des del punt de vista de la recerca de feina, s'observen clares diferències entre les taxes d'activitat dels nacionals de països de la Unió Europea i de Nordamèrica respecte a la resta. Els primers estan molt per sota.

Tal com mostra el Gràfic 9, els originaris del països europeus no comunitaris són els que tenen la taxa d'activitat més alta, seguits dels llatinoamericans i dels asiàtics, per aquest ordre.

Els estrangers d'origen africà queden gairebé 12 punts per sota dels de l'Europa no comunitària. Per valorar aquestes dades cal tenir en compte quins són els països de cadascuna de les zones amb més actius a Catalunya. En el cas de l'Europa no comunitària, el major pes el tenen els ciutadans romanesos. En el cas de Llatinoamèrica la major part del seu pes es troba repartit entre Equador, Argentina i Colòmbia. Finalment cal destacar que la gran majoria dels actius africans són d'origen marroquí.

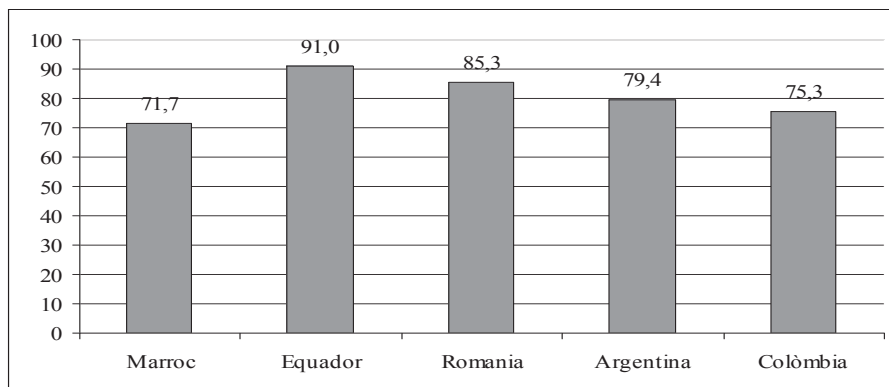
Gràfic 9. Taxa d'activitat per grans zones geogràfiques d'origen.
Catalunya 4t trimestre del 2006



Font: Elaboració pròpia a partir de les microdades de l'Enquesta de Població Activa de l'INE

Si ens fixem en les taxes d'activitat dels 5 països amb més presència en el Gràfic 10, veiem que la taxa més alta és la de l'Equador, seguit de prop per Romania. Els marroquins mostren la taxa més baixa dels cinc. Segurament aquestes diferències, que tenen una certa correspondència amb les que trobàvem per grans zones d'origen geogràfic, obeeixen a diversos factors, però de les dades que ens ofereix la EPA amb un nivell de validesa suficient, segurament el sexe ens aporta un principi d'explicació.

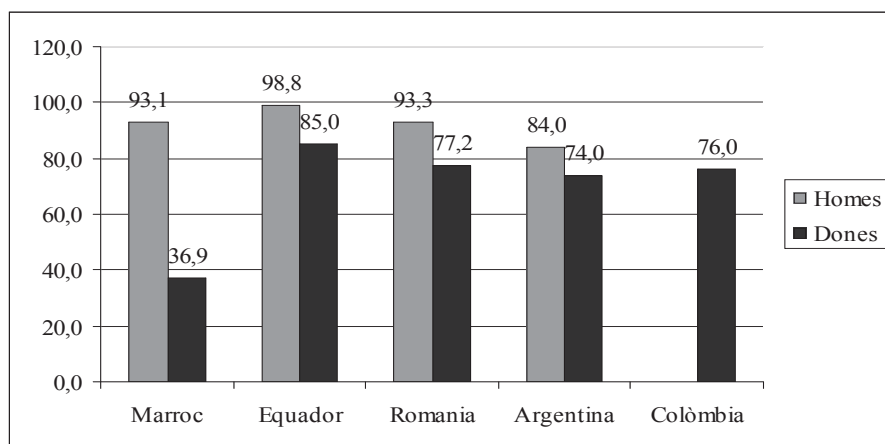
**Gràfic 10. Taxa d'activitat dels cinc països amb més població de 16 i més anys.
Catalunya 4t trimestre del 2006**



Font: Elaboració pròpia a partir de les microdades de l'Enquesta de Població Activa de l'INE

Efectivament, tal i com es pot veure en el Gràfic 11, la gran diferència en el cas del Marroc és la molt baixa taxa d'activitat de les dones marroquines. La seva taxa és aproximadament la meitat de la de les dones argentines, que són les que tenen la següent taxa més baixa. Mentre que les diferències entre homes i dones en la resta de grups oscil·len entre els 16 punts de Romania i els 10 d'Argentina. En el cas de Colòmbia, només recollim la taxa de les dones, perquè l'estimació d'homes dóna un nombre d'actius tant baix, que no té prou validesa estadística. Els homes colombians representen només un 21,5% del total de la població colombiana de 16 i més anys.

Gràfic 11. Taxa d'activitat de les cinc nacionalitats amb més població de 16 i més anys per sexes. Catalunya 4t trimestre del 2006

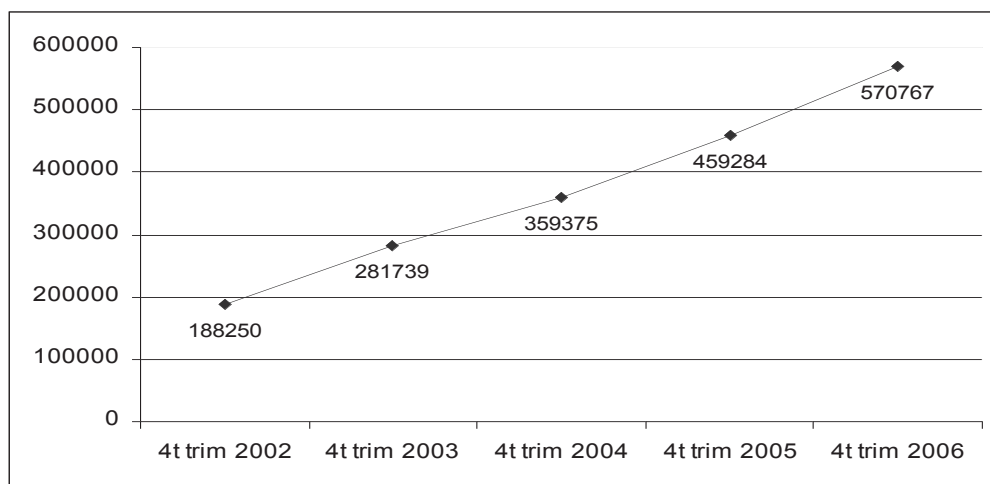


Font: Elaboració pròpia a partir de les microdades de l'Enquesta de Població Activa de l'INE

3.2 OCUPACIÓ

També la població ocupada de nacionalitat estrangera experimenta, entre el 2002 i el 2006, un espectacular augment de més de 380.000 persones que suposa, en termes relatius, que a finals del 2006, hi ha un 203% més de població ocupada estrangera a Catalunya de la que hi havia el 2002, tal com queda reflectit en el Gràfic 12. Aquest augment és superior en més de 40 punts al que experimenta la població activa estrangera.

Gràfic 12. Evolució de la població ocupada estrangera a Catalunya

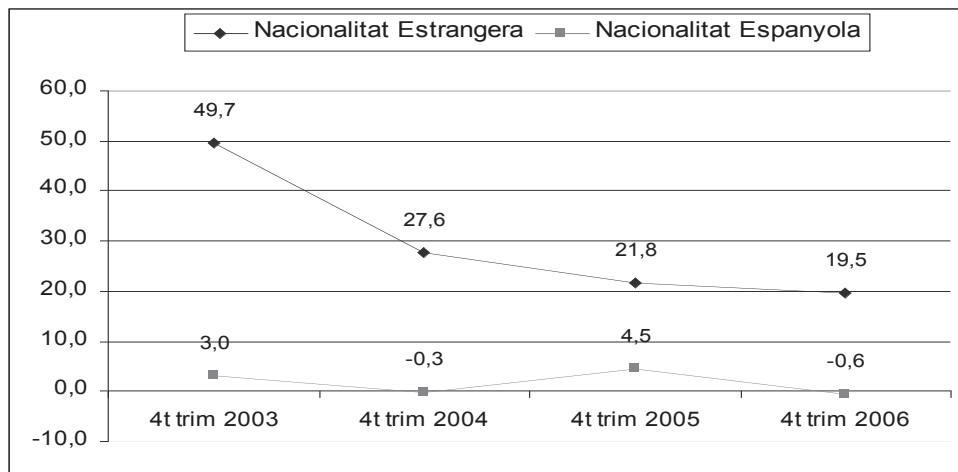


Font: Elaboració pròpia a partir de les microdades de l'Enquesta de Població Activa de l'INE

Des del punt de vista del ritme de creixement, observem en el Gràfic 13 com, després d'un creixement espectacular entre el 2002 i el 2003, el 2004 es redueix gairebé a la meitat la taxa de creixement i es manté en uns nivells semblants fins al final del període.

Es pot observar també la diferència entre el ritme de creixement dels ocupats estrangers respecte els ocupats de nacionalitat espanyola. El creixement dels ocupats de nacionalitat espanyola és molt tímid, essent negatiu en el 2004 i el 2006.

**Gràfic 13. Evolució de la taxa de creixement de la població ocupada.
Catalunya 2003-2006**



Font: Elaboració pròpia a partir de les microdades de l'Enquesta de Població Activa de l'INE

De fet, tal i com es pot observar a la taula 1, el creixement de la població ocupada a Catalunya durant el període 2002-2006 es deu, de manera majoritària, a la incorporació de treballadors estrangers. L'any 2004 i el 2006 els estrangers compensen la pèrdua d'ocupats de nacionalitat espanyola i possibiliten un augment dels ocupats totals. L'aportació mitjana de població ocupada estrangera durant aquest període és d'un 82,4% del total dels nous ocupats molt a prop de l'aportació mitjana d'actius que, recordem, és d'un 83,2%.

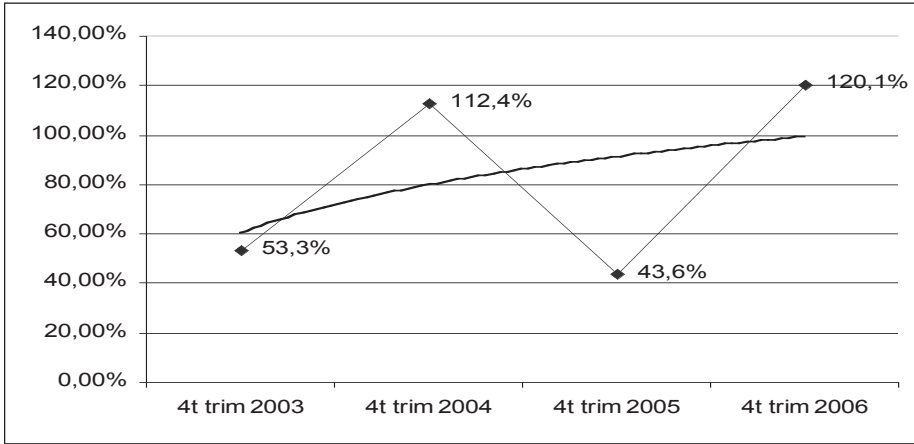
Taula 1. Pes en els nous ocupats per nacionalitat.

	4t trim 2003		4t trim 2004		4t trim 2005		4t trim 2006	
	Nous ocupats	%	Nous ocupats	%	Nous ocupats	%	Nous ocupats	%
Estrangers	93.489	53,3	77.636	112,4	99.909	43,6	111.483	120,1
Espanyols	81.771	46,7	-8.571	-12,4	129.123	56,4	-18.643	-20,1
Total	175.260	100,0	69.065	100,0	229.032	100,0	92.840	100,0

Font: Elaboració pròpia a partir de les microdades de l'Enquesta de Població Activa de l'INE

En el Gràfic 14 es pot observar com, malgrat les oscil·lacions, la tendència del període és clarament a l'alça.

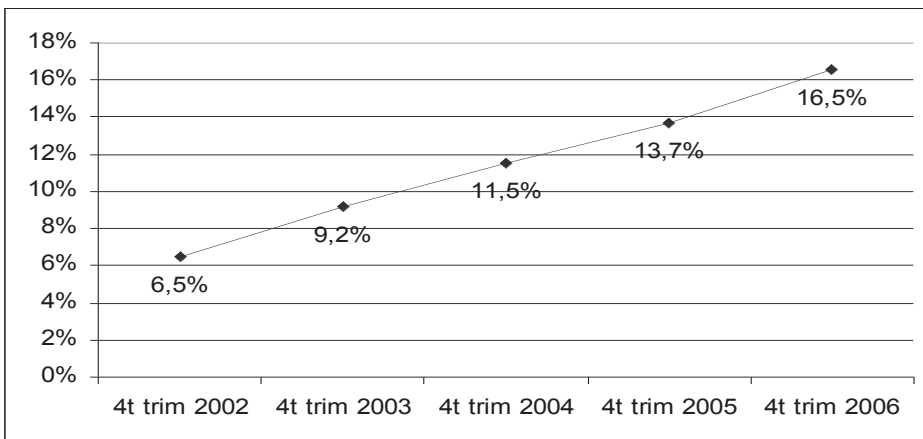
**Gràfic 14. Evolució del pes dels estrangers en els nous ocupats.
Catalunya 2003 - 2006**



Font: Elaboració pròpia a partir de les microdades de l'Enquesta de Població Activa de l'INE

Aquest fenomen lògicament es reflecteix en el total de la població ocupada a Catalunya que ens mostra el Gràfic 15. El percentatge d'ocupats estrangers ha augmentat en 10 punts en 5 anys.

Gràfic 15. Percentatge de població ocupada estrangera. Catalunya 2002 - 2006

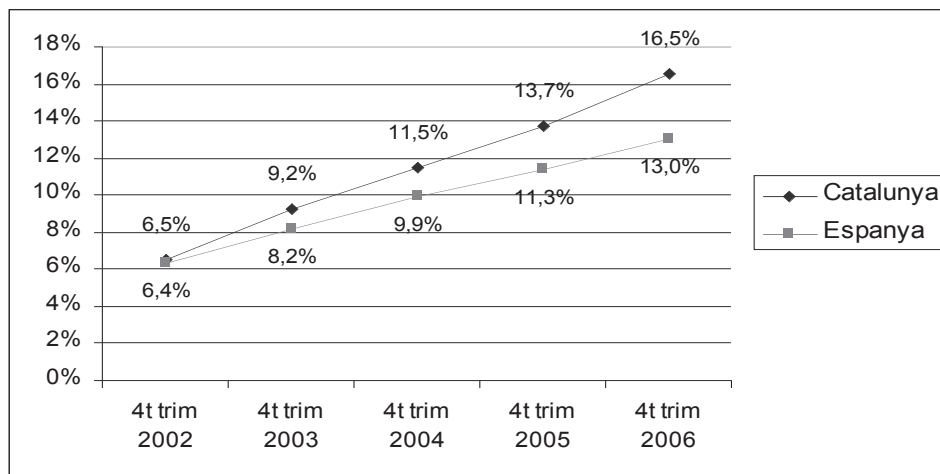


Font: Elaboració pròpia a partir de les microdades de l'Enquesta de Població Activa de l'INE

El Gràfic 16 mostra una tendència a l'augment del pes de la població ocupada estrangera respecte el total de la població ocupada i com, aquesta tendència, és superior a Catalunya

que a la mitjana espanyola. Mentre que, com dèiem abans, a Catalunya ha augmentat aproximadament 10 punts, a la mitjana espanyola, que ja el 2002 era inferior al percentatge de Catalunya, la proporció de població activa estrangera només augmenta 7 punts en el mateix període.

Gràfic 16. Comparació del pes de la població ocupada estrangera a Catalunya respecte la mitjana espanyola. 2002-2006

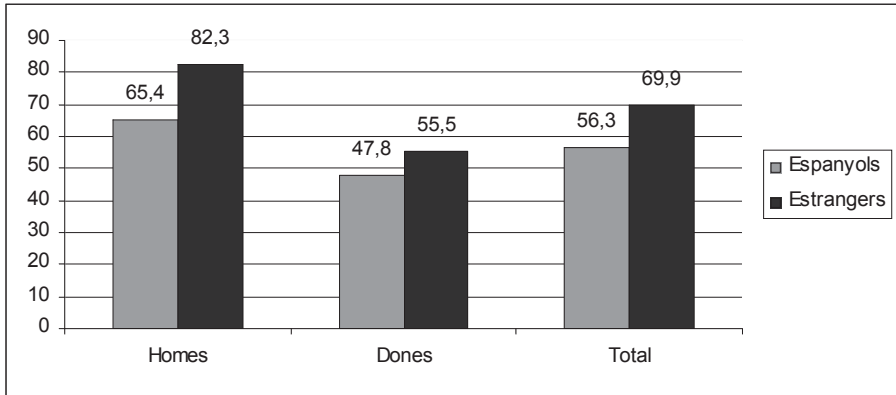


Font: Elaboració pròpia a partir de les microdades de l'Enquesta de Població Activa de l'INE

D'altra banda, si comparem la taxa d'ocupació dels treballadors estrangers amb la dels treballadors amb nacionalitat espanyola, observem diferències clares i prou significatives.

Tal i com ens mostra el Gràfic 17, els estrangers tenen una taxa d'ocupació de més de 13 punts superior a la dels treballadors amb nacionalitat espanyola. En el cas dels homes, la diferència és de gairebé 17 punts, mentre que en el cas de les dones la diferència és només de 8 punts. Diferències totes elles inferiors a les que observàvem en el cas de la taxa d'activitat. Tot i així es continua mantenint la dada que, encara que les dones estrangeres també tenen una taxa d'ocupació més baixa que els homes, s'ocupen en una proporció significativament superior a la de les dones de nacionalitat espanyola.

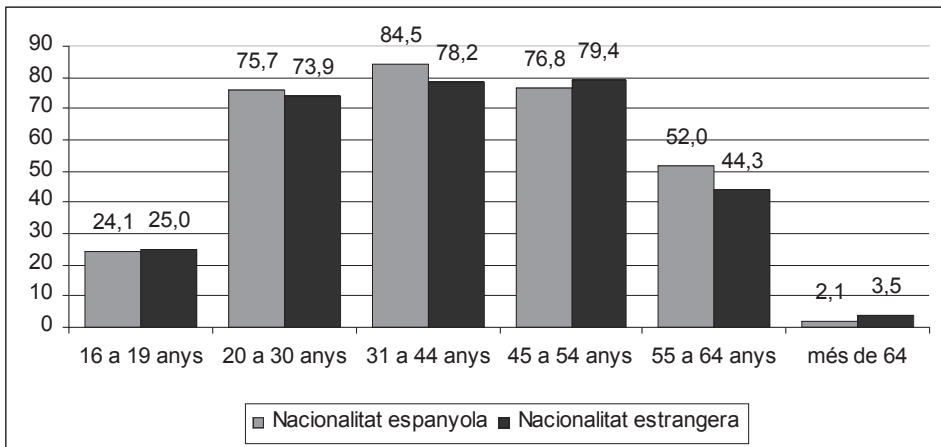
Gràfic 17. Taxes d'ocupació de 16 i més anys per nacionalitat.
Catalunya 4t trimestre 2006⁴



Font: Elaboració pròpia a partir de les microdades de l'Enquesta de Població Activa de l'INE

D'altra banda, si analitzem les dades d'ocupació per edats, el primer que observem (Gràfic 18) és que en el grup d'edat més jove (16 a 19 anys), no es produeixen les significatives diferències, que hem vist que es produïen en la taxa d'activitat.

Gràfic 18. Taxes d'ocupació per edats, segons nacionalitat.
Catalunya 4t trimestre 2006



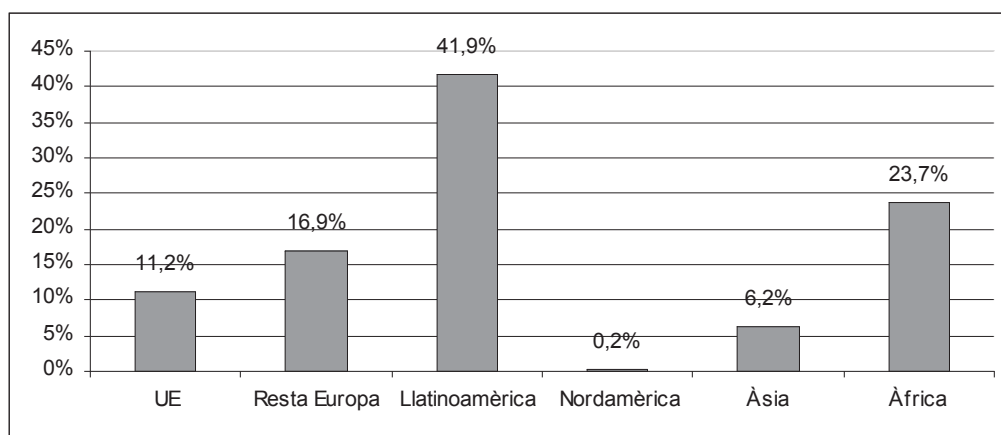
Font: Elaboració pròpia a partir de les microdades de l'Enquesta de Població Activa de l'INE

⁴ Tal com passa amb la taxa d'activitat, la comparació entre les taxes d'ocupació d'espanyols i estrangers, es veu afectada per la desigual estructura d'edats d'ambdues poblacions, doncs en la població estrangera pràcticament no hi ha presència de majors de 64 anys. Això afectarà també a la lectura del gràfic 18 on les taxes d'ocupació per edats semblen no guardar correspondència amb les del gràfic 17, perquè en el gràfic 18 s'aïlla l'efecte majors de 64 anys.

En el cas dels de més edat (més de 64) la taxa dels treballadors estrangers és més alta, però la diferència és menor que en el cas de l'activitat. En la resta d'edats es reproduïx l'estructura de la taxa d'activitat però amb diferències més favorables als ocupats de nacionalitat espanyola.

Pel que fa al lloc d'origen dels ocupats estrangers, podem observar en el següent Gràfic (Gràfic 19) com Llatinoamèrica és la principal zona d'origen dels ocupats estrangers, seguida de molt lluny per l'Àfrica. Lògicament la distribució és força similar a la que trobàvem en el cas de l'activitat. Hi ha però alguna diferència de cert interès. Els europeus, tant comunitaris com no comunitaris, presenten percentatges més alts en ocupació (11,2% i 16,9% respectivament) dels que presentaven en activitat (10,7% i 15,5% respectivament), mentre que els Llatinoamericans i, sobretot, els africans, presenten uns percentatges inferiors en ocupació (41,9% i 23,7% respectivament) del que presentaven en activitat (42,2% i 25% respectivament).

Gràfic 19. Distribució de la població ocupada estrangera per grans zones d'origen.
Catalunya 4t trimestre 2006

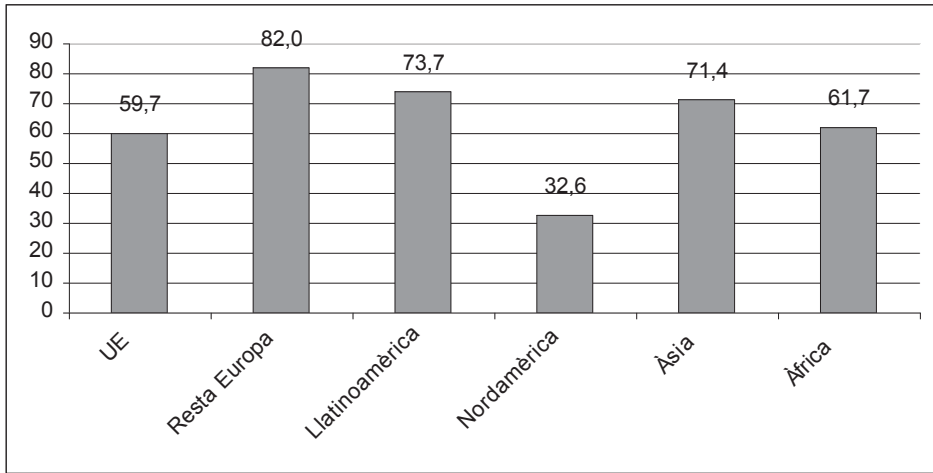


Font: Elaboració pròpia a partir de les microdades de l'Enquesta de Població Activa de l'INE

Aquesta diferència de pes en els ocupats, en comparació al pes de cada origen en els actius, té un cert reflex en la taxa d'ocupació on, tal com podem observar en el Gràfic 20, les diferències entre els estrangers de l'Europa no comunitària i els africans passa d'11,3 punts de diferència a favor dels europeus en el cas de l'activitat, als 20,3 punts de diferència també a favor dels europeus en el cas de l'ocupació. També cal destacar, que la distància entre europeus no comunitaris i Llatinoamericans és clarament superior en el cas de l'ocupació (8,3 punts) a la distància que hi ha en el cas de l'activitat (1,2 punts). Segons això sembla que, comparativament, els europeus no comunitaris tenen més èxit en el seu objectiu d'ocupar-se. Podem dir el mateix dels europeus comunitaris donat que la diferència en punts percentu-

als de la seva taxa d'activitat respecte la seva taxa d'ocupació és només de 3,3, gairebé la mateixa que hi ha entre les dues taxes en el cas dels europeus no comunitaris (3,1). La zona d'origen que s'acosta més als dos grups europeus és Àsia que presenta una distància entre ambdues taxes de 8,8 punts, gairebé 3 vegades la dels europeus.

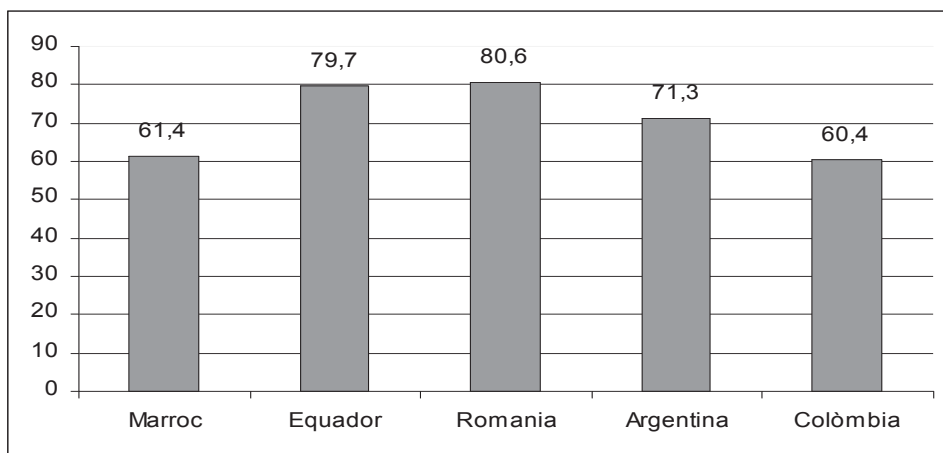
Gràfic 20. Taxa d'ocupació de la població estrangera per grans zones d'origen. Catalunya 4t trimestre 2006



Font: Elaboració pròpia a partir de les microdades de l'Enquesta de Població Activa de l'INE

Sí ens fixem en les taxes d'ocupació dels 5 països amb més presència que ens mostra el Gràfic 21, veiem que la taxa més alta no és la de l'Equador, com ho era en el cas de l'activitat, sinó que ho és la de Romania. Els marroquins ja no mostren la taxa més baixa dels cinc com en el cas de l'activitat i queden pel damunt de Colòmbia.

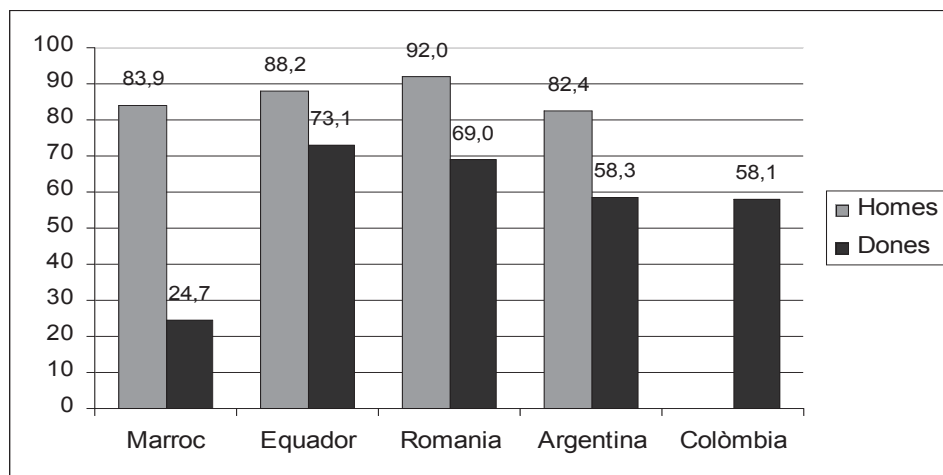
Gràfic 21. Taxa d'ocupació dels cinc països amb més població de 16 i més anys.
Catalunya 4t trimestre 2006



Font: Elaboració pròpia a partir de les microdades de l'Enquesta de Població Activa de l'INE

Tal com succeeix en el cas de l'activitat, podem veure en el Gràfic 22, que la gran diferència en el cas del Marroc, és la molt baixa taxa d'ocupació de les dones marroquines respecte tant dels homes marroquins, com de les dones dels altres països analitzats. La seva taxa és aproximadament la meitat de la de les dones colombianes, que són les que tenen la següent taxa més baixa, tal com ja succeeix respecte les argentines en la taxa d'activitat.

Gràfic 22. Taxa d'ocupació dels cinc països amb més població de 16 i més anys.
Catalunya 4t trimestre 2006



Font: Elaboració pròpia a partir de les microdades de l'Enquesta de Població Activa de l'INE

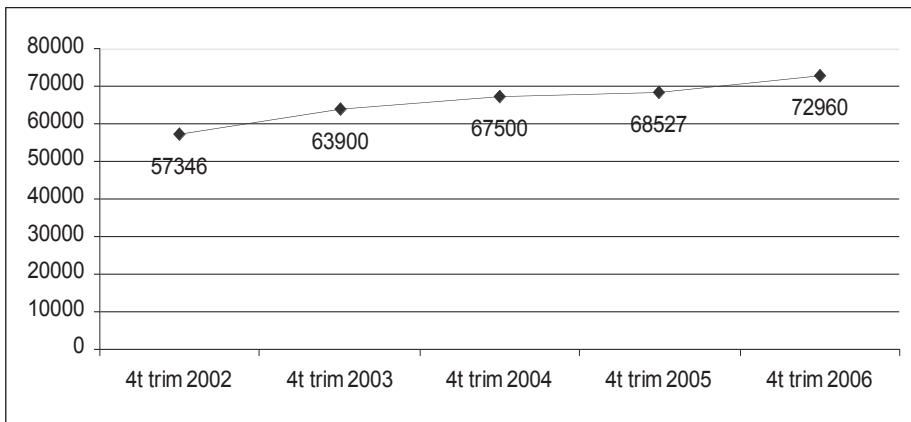
En aquest cas, igual que en el de l'activitat, també es produeix el problema de l'alt marge d'error en el cas dels homes colombians. És per aquest motiu que tampoc hem inclòs les seves dades.

3.3 ATUR

La població aturada estrangera experimenta un augment sostingut, entre l'any 2002 i el 2006, del 27,2%. Dels 57.346 aturats estrangers al 4t. trimestre del 2002, es passa als 72.960 aturats al 4t trimestre del 2006.

El creixement més important el trobem durant el primer període (entre el 4t. trimestre del 2002 i el 4t trimestre del 2003) on hi ha un increment de 6.554 aturats. Durant la resta d'anys, la població aturada creix però de forma menys accentuada. Si comparem les dades de la població estrangera aturada amb les de la població activa estrangera veiem com l'augment no és proporcional. El creixement de la població activa estrangera, és molt més alt que no pas el de la població aturada estrangera que això sí, és més sostingut.

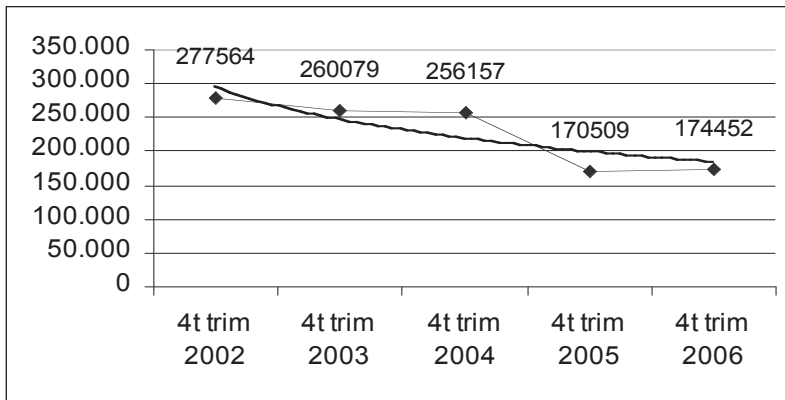
Gràfic 23. Població aturada estrangera. Catalunya 2002-2006



Font: Elaboració pròpia a partir de les microdades de l'Enquesta de Població Activa de l'INE

Si observem la línia de tendència del Gràfic 24, veiem com els aturats amb nacionalitat espanyola a Catalunya presenten una clara caiguda durant el període 2002-2006, just el contrari del que veiem en el cas dels aturats d'origen estranger.

Gràfic 24. Població aturada de nacionalitat espanyola. Catalunya 2002-2006

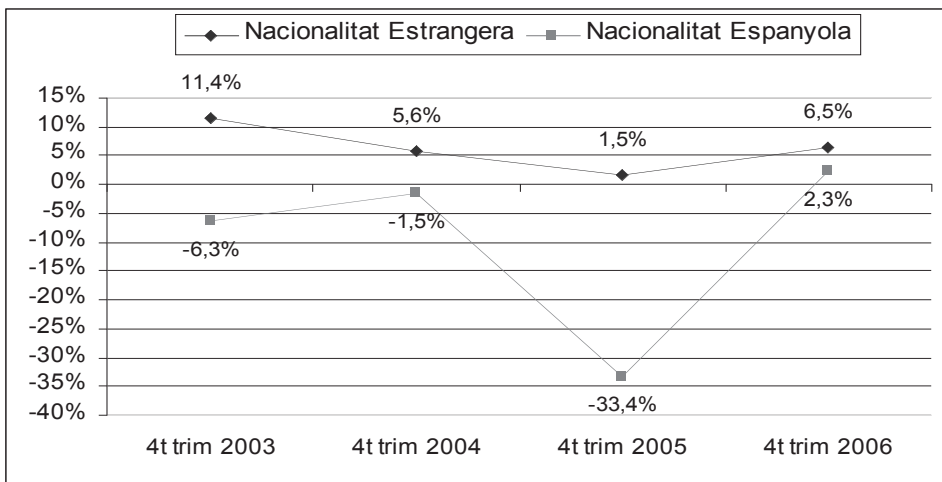


Font: Elaboració pròpia a partir de les microdades de l'Enquesta de Població Activa de l'INE

De 277.564 aturats el 4t. trimestre del 2002, es passa a 174.452 al 4t. trimestre del 2006. El descens més important el trobem durant el període 2004 -2005 on passem de 256.157 (4rt trimestre 2004) a 170.509 (4rt trimestre 2005). El pes de la població aturada estrangera en relació al total de la població aturada ha augmentat 12,37 punts percentuals des del 4rt. trimestre del 2002. En aquest any el percentatge era del 17,12%; el 4rt trimestre de l'any 2006, el percentatge d'aturats estrangers es va situar en el 29,49% del total d'aturats. És a dir, gairebé 3 de cada 10 aturats eren estrangers.

En el Gràfic 25, podem observar la taxa de variació de la població aturada a Catalunya durant el període 2002-2006 entre els aturats estrangers i els aturats espanyols. Podem afirmar que hi ha una variació diferent entre uns i altres.

Gràfic 25. Taxa de variació de la població aturada. Catalunya 2003-2006



Font: Elaboració pròpia a partir de les microdades de l'Enquesta de Població Activa de l'INE

En la població aturada estrangera es produeix una desacceleració del ritme de creixement d'uns 4,9 punts percentuals entre 2003 (11,4%) i 2006 (6,5%). Aquest decreixement segueix una línia homogènia sense grans variacions, excepte entre el 4t. trimestre del 2004 i el 4t trimestre del 2005, període en què es passa d'un 5,6% a un 1,5% de creixement. Posteriorment però, en el 2006, es recupera el ritme de creixement fins arribar al 6,5%. En canvi, en la població aturada amb nacionalitat espanyola, el decreixement mantingut entre el 2003 i el 2005, es reverteix al 2006, que en el seu 4t trimestre presenta un creixement de l'atur d'un 2,3%.

A l'hora de valorar aquestes dades cal tenir en compte que a partir de l'any 2005, l'EPA introdueix les novetats metodològiques que hem comentat a la presentació del present treball (pàg. 4) i que tenen l'esmentat efecte de reducció de les xifres d'atur, que probablement s'afegeix a una caiguda real de l'atur en aquest període.

Continuant però en l'anàlisi de les xifres d'atur a la Taula 2, podem observar l'aportació comparativa dels nous aturats per nacionalitat (estrangera i espanyola) a Catalunya durant el període que va del 4t. trimestre del 2002 al 4t trimestre del 2006. En el cas de la població estrangera, la mitjana d'aportació dels nous aturats entre els 4rts trimestres dels anys 2002 i 2006, és de 3.903,5 nous aturats. En el cas de la població amb nacionalitat espanyola, l'aportació mitjana és de -25778 entre 2002 i 2006. Aquesta dada reflecteix el canvi de metodologia de l'EPA en la població aturada amb nacionalitat espanyola ja que les dades varien substancialment entre el 4t. trimestre del 2004 i el 2006. A partir del 4rt trimestre de 2005 es trenca la tendència seguida fins aleshores. Des d'aquest moment, trobem un descens del 2005 i un increment del 2006, força significatiu.

Taula 2. Aportació comparativa de nous aturats

	2002	4t trim 2003		4t trim 2004		4t trim 2005		4t trim 2006	
	aturats	aturats	variació	aturats	variació	aturats	variació	aturats	variació
Nacionalitat Estrangera	57.346	63.900	6.554	67.500	3.600	68.527	1.027	72.960	4.433
Nacionalitat Espanyola	277.564	260.079	-17485	256.157	-3.922	170.509	-85.648	174.452	3.943
Total	334.910	323.979	-10931	323.657	-322	239.036	-84.621	247412	8.376

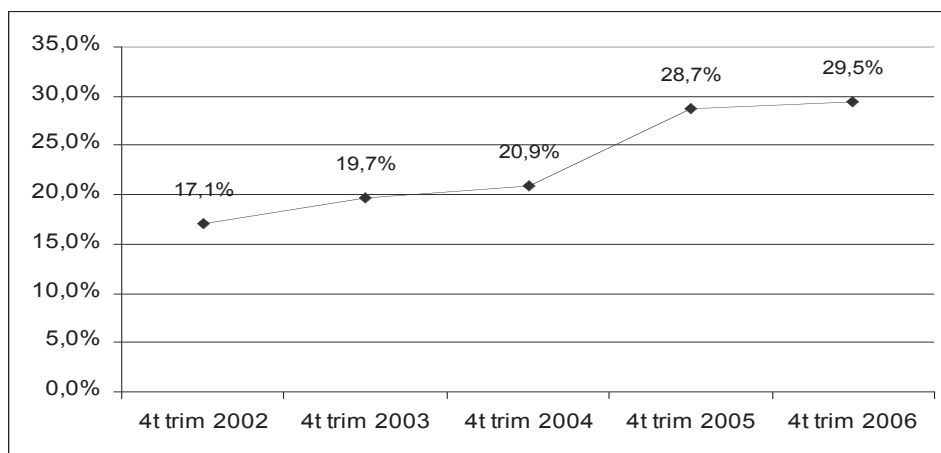
Font: Elaboració pròpia a partir de les microdades de l'Enquesta de Població Activa de l'INE

Durant el període 2002-2005 només aporten aturats els treballadors de nacionalitat estrangera, car els aturats amb nacionalitat espanyola presenten valors negatius. El 2006 aquesta tendència canvia.

En els darrers quatre anys, el pes de la població aturada estrangera a Catalunya ha augmentat progressivament. Com podem observar en el Gràfic 26, la tendència ha estat l'increment sos-

tingut entre els anys 2002 i el 2004, amb un augment de 3,8 punts. A partir de 2004, aquesta tendència es trenca degut a l'increment en 8 punts que experimenta el pes dels immigrants aturats durant el 2005. Increment, en bona mesura, provocat pel canvi de metodologia de l'EPA. L'augment en tot el període 2002-2006 és de 12,4 punts percentuals.

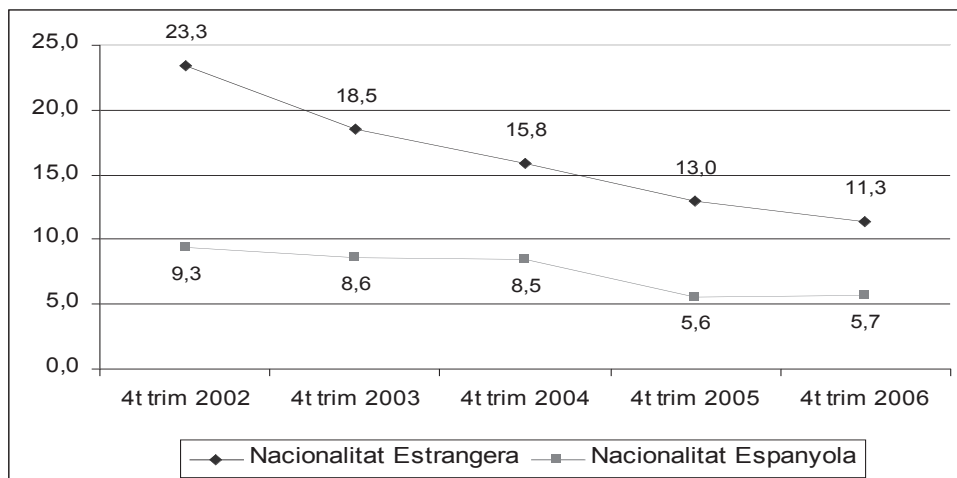
Gràfic 26. Percentatge de població aturada estrangera sobre el total d'aturats. Catalunya 2002-2006



Font: Elaboració pròpia a partir de les microdades de l'Enquesta de Població Activa de l'INE

Per la seva banda, l'evolució de la taxa d'atur a Catalunya durant el període 2002-2006 manté una línia descendent tant a la població amb nacionalitat estrangera com a l'espanyola; tot i que la taxa en els estrangers és més elevada (Gràfic 27).

Gràfic 27. Evolució de la taxa d'atur. Catalunya 2002-2006



Font: Elaboració pròpia a partir de les microdades de l'Enquesta de Població Activa de l'INE

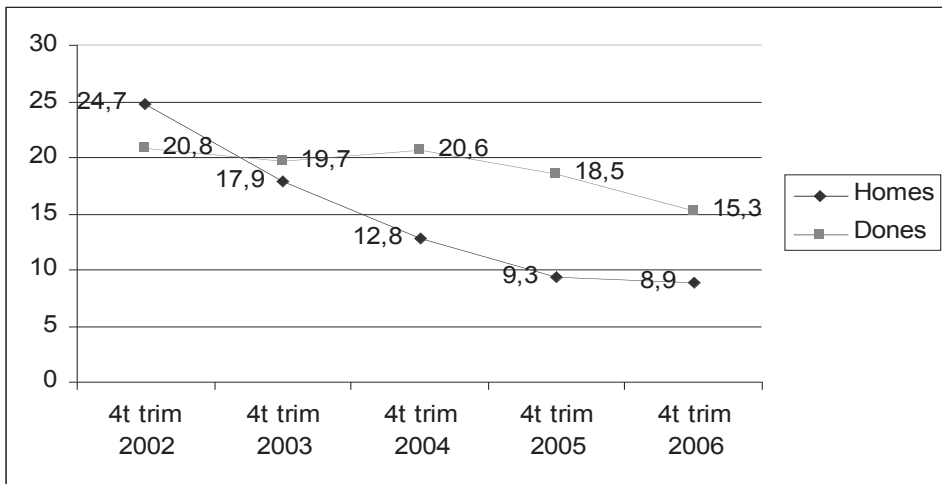
L'any 2002, la taxa en els estrangers era del 23,3%. El 2006 s'ha reduït fins l'11,3%, és a dir, 12 punts percentuals menys. En el cas de la població amb nacionalitat espanyola, el descens és menys accentuat, passant del 9,3% el 2002, al 5,7% el 2006. El decreixement és bastant uniforme, tot i que el 2005 hi ha un fort descens de 3 punts. En cinc anys, la diferència és de 3,6 punts percentuals. El fet que tingui una taxa d'activitat superior a la dels autòctons, repercuteix en que la taxa d'atur sigui també més elevada.

Pel que fa als sexes, l'evolució de la taxa d'atur dels treballadors estrangers durant el període 2002-2006 (Gràfic 28) ve marcada per un descens molt important i constant en la taxa del homes, car aquesta passa d'un 24,7% l'any 2002, a un 8,9% el 2006. La diferència és notable: 15,8 punts.

En el cas de les dones estrangeres, en canvi, l'evolució és desigual. Durant el període 2002-2004, la taxa d'atur de les treballadores estrangeres es manté estable; a partir de 2005, es produeix una inflexió que provoca un canvi en la tendència, amb un descens significatiu del 20,6% del 2004 al 15,3% al 2006. La disminució de la taxa en aquest període és de 5,5 punts percentuals.

Gràfic 28. Evolució de la taxa d'atur dels treballadors estrangers per sexes.

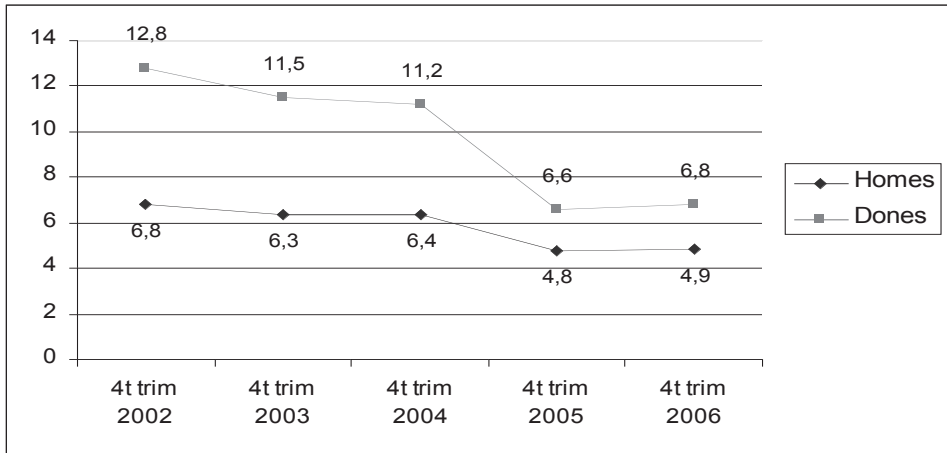
Catalunya 2002-2006



Font: Elaboració pròpia a partir de les microdades de l'Enquesta de Població Activa de l'INE

Pel que fa a l'evolució de la taxa d'atur dels autòctons, podem observar que el comportament és diferent al dels estrangers, tal com s'observa en el Gràfic 29.

Gràfic 29. Evolució de la taxa d'atur dels treballadors de nacionalitat espanyola per sexes. Catalunya 2002- 2006

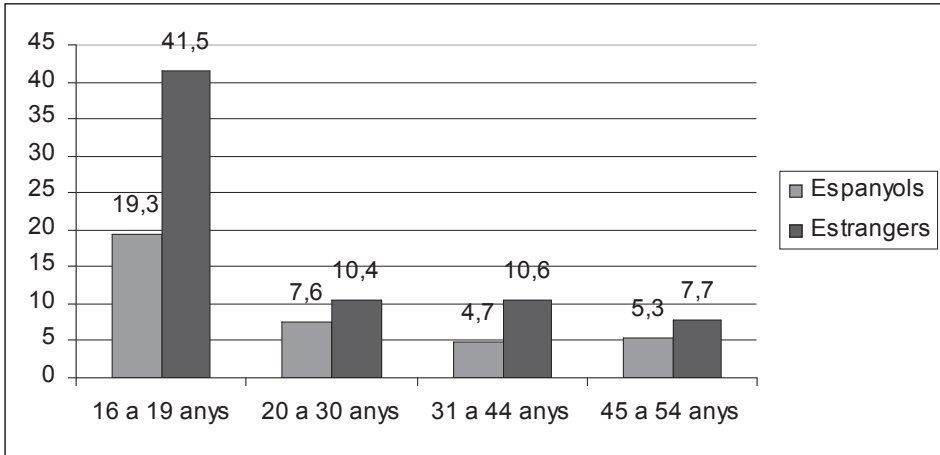


Font: Elaboració pròpia a partir de les microdades de l'Enquesta de Població Activa de l'INE

Els homes tenen una baixa taxa d'atur que es manté constant durant tot el període. En el cas de les dones, la taxa d'atur experimenta una tendència sostinguda al descens fins el 2004, que s'accentua a la baixa l'any 2005, reduint-se gairebé en la meitat de punts (4,6 punts percentuals menys). L'evolució de les taxes d'atur per sexes i per nacionalitat, en general, mostren una tendència a la baixa, en uns casos més pronunciada que en d'altres. Les dones, autòctones i estrangeres, presenten taxes d'atur més altes.

Pel que fa a les edats (Gràfic 30), cal destacar l'alta taxa d'atur que es dona en el tram d'edat comprès entre els 16 i els 19 anys.

Gràfic 30. Taxa d'atur per edats. Catalunya 4t trimestre 2006



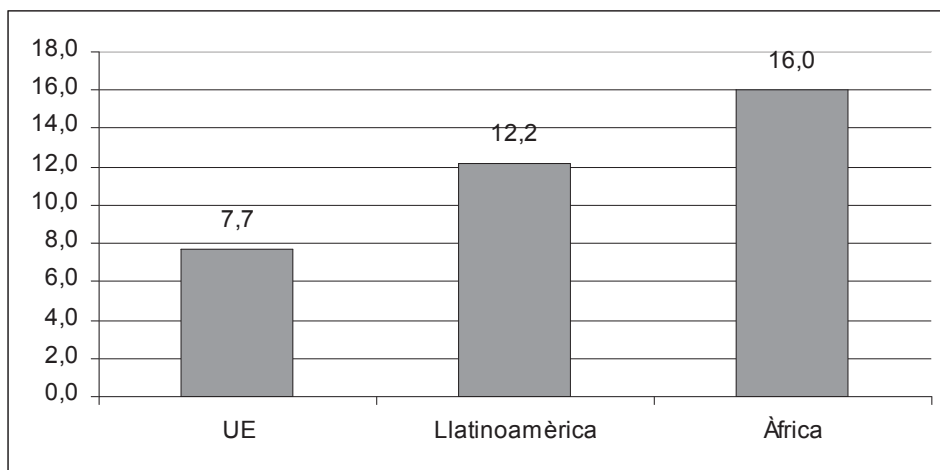
Font: Elaboració pròpia a partir de les microdades de l'Enquesta de Població Activa de l'INE

Es tracta de la més alta de totes les taxes, essent especialment elevada en el cas dels estrangers (41,5%), la taxa dels quals gairebé dobla la dels ciutadans espanyols (19,3%). Per entendre aquesta dada comparativament força més negativa dels joves estrangers, cal tenir en compte que, a les dificultats que tenen en aquesta edat els actius autòctons (inexperiència i manca de formació), en el cas dels estrangers cal afegir-hi factors com el desconeixement del medi social (les relacions socials), i de les llengües oficials en alguns casos, els pocs coneixements dels canals de recerca per trobar feina, així com del propi funcionament del mercat de treball i les seves institucions.

En la franja de 20 a 44 anys, la taxa d'atur és, de mitjana, de 4,35 punts, més alta en el cas dels estrangers que en els autòctons. En el cas dels aturats compresos entre els 45 i els 54 anys, la diferència és menor (2,4 punts) però igualment és superior en el cas dels estrangers.

També ens sembla d'interès veure les diferències en la taxa d'atur segons el col·lectiu d'estrangers. El Gràfic 31 ens permet comparar les taxes d'atur dels treballadors estrangers segons la zona d'origen. Només es recullen però, les dades d'aquelles zones que ofereixen resultats estadísticament vàlids, les altres zones presenten xifres tant baixes que no són estimables degut a l'alt marge d'error que incorporen.

**Gràfic 31. Taxa d'atur de les zones d'origen amb més nombre d'aturats.
Catalunya 4t trimestre 2006**



Font: Elaboració pròpia a partir de les microdades de l'Enquesta de Població Activa de l'INE

Observem que l'Àfrica i Llatinoamèrica són les zones geogràfiques on la taxa d'atur és més alta durant el 4rt trimestre de l'any 2006, fins arribar, en el primer cas, al 16% i en el segon al 12,2%.

La taxa d'aturats provinents de països de l'UE és un punt més alta que la taxa d'atur dels catalans.

3.4 L'OCUPACIÓ DELS TREBALLADORS ESTRANGERS PER BRANQUES D'ACTIVITAT

La distribució dels ocupats en les diferents branques d'activitat respon a dos comportaments diferents depenent de la nacionalitat que es tingui. En aquest sentit podem veure (taula 3 i Gràfic 32) que la població de nacionalitat no estrangera, durant l'any 2006, es concentrava en determinades branques d'activitat. Principalment, en l'hostaleria (26,6 %), llars que ocupen personal domèstic (15,1%)⁵ i en la construcció (10,8%).

⁵ Aquesta branca d'activitat a l'EPA molt probablement inclou activitats de cura de persones dependents.

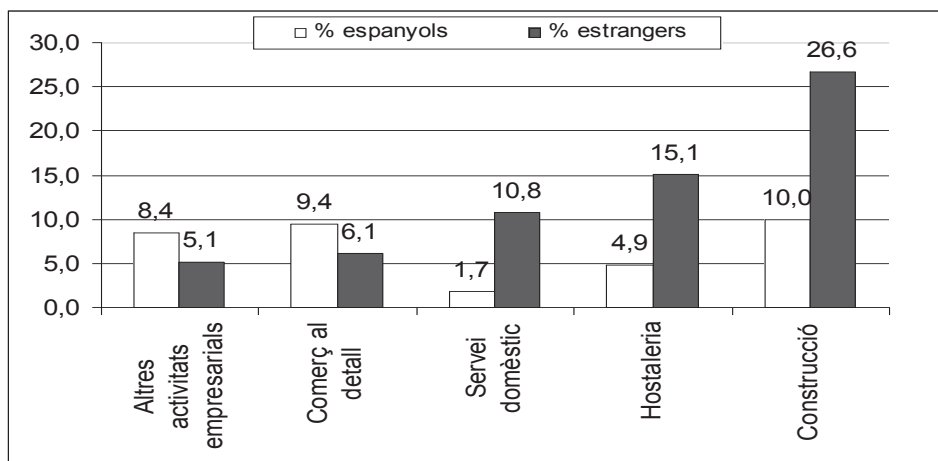
Taula 3. Comparació de la distribució dels ocupats per branques d'activitat i nacionalitat. Catalunya 4rt trimestre. de 2006

Branques d'activitat	% Població ocupada de nacionaliat espanyola	% Població ocupada de nacionaliat estrangera
Hostaleria	10	26,6
Llars que ocupen personal domèstic	4,9	15,1
Construcció	1,7	10,8
Comerç al detall	9,4	6,1
Altres activitats empresarials	8,4	5,1
Productes alimentaris i begudes	2,6	3,5
Transport terrestre i per canonada	3,3	2,7
Agricultura, ramaderia, caça i serveis relacionats	2,2	2,5
Indústria tèxtil	1,2	2,5
Activitats sanitàries i veterinàries; serveis socials	6,8	2,4
Altres sectors	47,9	22,2

Font: Elaboració pròpia a partir de les microdades de l'Enquesta de Població Activa de l'INE

Si comparem aquestes dades amb les de la població ocupada de nacionalitat espanyola veiem que, en aquest cas, hi ha més diversificació. Només cal mirar la dada d'Altres Sectors, d'un 47,9%, mentre que en la població amb nacionalitat estrangera, és del 22,2%. Per la seva banda en canvi, El 52,5% de la ma d'obra estrangera es concentra en tres sectors.

Gràfic 32. Distribució dels ocupats per branques d'activitat i nacionalitat. Catalunya 4rt trimestre. de 2006



Font: Elaboració pròpia a partir de les microdades de l'Enquesta de Població Activa de l'INE

Si la comparació la fem per branques d'activitat, observem com la diferència entre les branques d'activitat amb major presència per ambdós col·lectius, és força diferent. El percentatge de població estrangera que s'ocupa a l'Hostaleria (26,6%), el servei domèstic (15,1%) o la construcció (10,8%) és molt superior al percentatge de la població espanyola en aquestes branques (10%, 4,9 %i 1,7% respectivament).

La taula 4, ens permet observar aquesta distribució per zones d'origen. A l'hora d'analitzar la taula però, cal tenir en compte que els resultats per sota de 6.000 individus no tenen validesa estadística, en aquest sentit indiquem en cadascuna de les caselles pertinents la no validesa. Per aquest mateix motiu no hem tingut en compte les dades de ciutadans nord-americans, els quals presenten unes xifres tant baixes que no són estimables (només el 0,2% del total dels treballadors estrangers).

Taula 4. Comparació de la distribució dels ocupats per branques d'activitat i zones geogràfiques d'origen. Catalunya 4t trimestre. de 2006

Branques d'activitat	% UE	% Resta Europa	% Llatinoamericana	% Àsia	% Àfrica	% TOTAL
Construcció	12,8	27,2	26,4	4,5*	38,6	26,6
Hostaleria	14,5	12,6	14,6	38,8	11,9	15,1
Llars que ocupen personal domèstic	0,0	11,4	19,0	6,1*	2,9*	10,8
Comerç al detall	9,3*	1,5*	6,9	2,6*	7,5	6,1
Altres activitats empresarials	5,2*	5,1*	6,7	4,9*	2,5*	5,1
Productes alimentaris i begudes	4,3*	1,6*	1,6*	2,6*	7,7	3,5
Transport terrestre i per canonada	0,8*	6,2*	2,7	3,5*	1,0*	2,7
Indústria tèxtil	0,0*	11,4	0,7*	0,0*	1,0*	2,5
Agricultura, ramaderia, caça i serveis relacionats	1,7*	3,0*	0,8*	1,8*	5,7	2,5
Activitats sanitàries i veterinàries; serveis socials	3,0*	2,3*	3,3	3,5*	0,6*	2,4
Resta d'activitats	48,4	17,7	17,2	31,7	20,7	22,6

Font: Elaboració pròpia a partir de les microdades de l'Enquesta de Població Activa de l'INE

*Dada que no ha de ser tinguda en compte perquè incorpora un marge d'error no acceptable.

Observem que els provinents de l'Àfrica són els que més es concentren en el sector de la construcció (38,6%), seguits dels ciutadans dels països europeus no comunitaris (27,2%) i dels Llatinoamericans (26,4%).

Pel que fa al sector de l'hostaleria, la concentració és evident en els cas dels asiàtics, amb un 38,8%; en canvi, a la resta de col·lectius el percentatge és semblant, oscil·lant entre el 12% i el 14,5%.

En referència a la tercera branca d'activitat més important, el servei domèstic, els que més s'ocupen en aquesta activitat són els llatinoamericans (el 19%). Dels treballadors de l'Europa no comunitària un 11,4% s'ocupen en aquest sector.

Com hem comentat abans, s'aprecien grans concentracions en determinades branques d'activitat depenent la zona d'origen. L'única excepció són els treballadors/es de la UE que tenen un comportament més semblant al dels ciutadans espanyols, és a dir, no es concentren tant en unes determinades branques sinó que la seva distribució és més diversificada, amb un 48% d'ocupats en el grup de Resta d'Activitats.

Aquesta tendència a concentrar-se en determinades branques varia depenent del sexe, tal com ens mostra la taula 5.

Taula 5. Distribució dels ocupats de nacionalitat estrangera per branca d'activitat segons el sexe. Catalunya 4rt trimestre 2006

Branca d'activitat	% HOMES	% DONES	% TOTAL
Construcció	40,8	2,0	26,6
Hostaleria	11,1	22,0	15,1
Llars que ocupen personal domèstic	0,3	29,0	10,8
Comerç al detall	3,9	9,8	6,1
Altres activitats empresarials	3,1	8,7	5,1
Productes alimentaris i begudes	3,7	3,0	3,5
Transport terrestre i per canonada	4,3	0,0	2,7
Indústria tèxtil	3,0	1,8	2,5
Agricultura, ramaderia, caça i serveis relacionats	3,5	0,8	2,5
Activitats sanitàries i veterinàries; serveis socials	1,1	4,8	2,4
Resta sectors	25,2	18,1	22,6

Font: Elaboració pròpia a partir de les microdades de l'Enquesta de Població Activa de l'INE

Els homes estrangers es concentren, principalment, en la construcció (el 40%) i en un segon lloc, a l'hostaleria (l'11,1%); entre aquests dos sectors es concentra la meitat de tots els treballadors estrangers tenint en la resta de sectors una incidència molt poc significativa.

Les dones estrangeres s'agrupen, principalment, en dos sectors, el servei domèstic, que n'ocupa un 29% i l'hostaleria, un 22%. Al contrari del que succeeix en el cas dels homes, on el

sector de la construcció n'ocupa un 40,8%, és a dir, tres vegades més que el segon principal sector, l'hostaleria (11,1%), en el cas de les dones, la concentració es dona, gairebé per igual, en el sector del servei domèstic seguit ja de força lluny pel comerç al detall.

En el cas dels treballadors i treballadores de nacionalitat espanyola, trobem que hi ha una gran diversitat en l'ocupació per branques d'activitat, com demostra el fet que l'agrupació de diverses branques (Resta de sectors) representa un 53% en el cas dels homes i un 45,1% en el cas de les dones. En canvi, en el cas dels treballadors estrangers, ocupa només un 25,2% dels homes i un 18,1% de les dones.

Taula 6. Distribució dels ocupats de nacionalitat espanyola per branca d'activitat segons el sexe. Catalunya 4rt trimestre 2006

Branca d'activitat	% HOMES	% DONES	% TOTAL
Construcció	16,0	2,2	10,0
Hostaleria	3,5	6,6	4,9
Llars que ocupen personal domèstic	0,3	3,7	1,7
Comerç al detall	5,5	14,5	9,4
Altres activitats empresarials	6,9	10,4	8,4
Productes alimentaris i begudes	3,0	2,0	2,6
Transport terrestre i per canonada	5,0	1,0	3,3
Indústria tèxtil	1,4	1,1	1,2
Agricultura, ramaderia, caça i serveis relacionats	3,0	1,2	2,2
Activitats sanitàries i veterinàries; serveis socials	2,5	12,4	6,8
Resta de Sectors	53,0	45,1	49,6

Font: Elaboració pròpia a partir de les microdades de l'Enquesta de Població Activa de l'INE

Tenint en compte aquest fet, trobem que la construcció és la branca més representativa amb un 16% del total dels autòctons. Aquesta dada queda molt lluny del 40% que representava en cas dels estrangers. A la resta de branques no hi ha cap altra dada que destaquï per damunt de les altres.

En el cas de les dones ocupades de nacionalitat espanyola, les branques amb més representativitat, són el comerç al detall (14,5%), les activitats sanitàries, veterinàries i serveis socials (12,4%) i en tercer lloc, la branca altres activitats empresarials (10,4%).

Una dada que reflexa la situació de cada col·lectiu és la seva concentració o dispersió. En el cas dels estrangers, tenim que amb tres branques d'activitat queden inclosos més del 50% dels ocupats, en canvi, entre els treballadors autòctons per obtenir aquest percentatge cal sumar 11 branques d'activitat

3.5 L'OCUPACIÓ DELS TREBALLADORS ESTRANGERS PER GRUPS PROFESSIONALS

Per poder analitzar quins llocs de treball ocupen els treballadors estrangers, hem realitzat una explotació estadística específica de les dades d'ocupats per grups professionals, que ens ofereix la base de microdades de l'Enquesta de Població Activa. Els primers resultats d'aquesta explotació queden reflectits en la taula 7, la qual ens mostra les diferències en la distribució dels ocupats per grups professionals, segons si els ocupats tenen la nacionalitat espanyola o són estrangers.

**Taula 7. Ocupats per grups professionals segons la nacionalitat.
Catalunya 4t trimestre 2006**

	N. Espanyola	N. Estrangera
Directius d'administració i empresa	8,6%	5,1%
Tècnics i professionals científics i intel·lectuals	14,2%	2,8%
Tècnics i professionals de suport	12,0%	4,1%
Empleats administratius	14,6%	4,7%
Treballadors serveis de restauració, personals i comerç	14,1%	18,8%
Treballadors qualificats agraris i pesquers	2,1%	2,0%
Treballadors qualificats de manufactures i construcció	13,8%	25,1%
Operadors d'instal·lacions i maquinària	12,1%	7,0%
Treballadors no qualificats	8,6%	30,5%

Font: Elaboració pròpia a partir de les microdades de l'Enquesta de Població Activa de l'INE

Com podem veure a la taula, el percentatge més gran de treballadors estrangers (30,5%) són treballadors no qualificats, a aquest grup el segueix en pes percentual el dels treballadors qualificats de la indústria (manufactures) i la construcció. Aquests dos grups suposen conjuntament més de la meitat del total dels treballadors estrangers, mostrant una concentració que no té correspondència en el cas dels treballadors de nacionalitat espanyola. Les diferències més clares per grup, entre nacionals i estrangers, les trobem en el col·lectiu de no qualificats, on els estrangers presenten gairebé 22 punts percentuals més que els nacionals i també en el grup de tècnics i professionals científics on els estrangers estan 7,4 punts per sota. Mentre que en el cas dels ocupats estrangers, els treballadors no qualificats, com dèiem, són el grup més ampli, en el cas dels ocupats de nacionalitat espanyola aquest grup ocupa el penúltim lloc en pes relatiu.

Aquesta distribució per grups professionals dels treballadors estrangers, difereix segons les zones d'origen, tal com ens mostra la taula 8. A l'hora d'analitzar la taula però, cal tenir en compte que, igual que en el cas de les branques d'activitat, hi ha resultats que no tenen validesa estadística, en aquest sentit indiquem en cadascuna de les caselles pertinents la no

validesa de la dada. Tot i així, si centrem el nostre anàlisi en quins són els principals grups professionals en què s'ocupen els treballadors estrangers, segons les diferents zones, podem obtenir informació prou significativa.

Taula 8. Ocupats per grups professionals segons zona d'origen. Catalunya 4t trimestre 2006

	UE	Resta Europa	Amèrica Llatina	Àsia	Àfrica
Directius administració i empresa (inclou empresaris)	20,3%	1,0%*	0,9%*	26,5%	2,8%*
Tècnics i professionals científics i intel·lectuals	11,6%	3,0%*	1,3%*	0,0%	1,3%*
Tècnics i professionals de suport	20,1%	0,7%*	4,4%	0,0%	0,0%
Empleats administratius	7,0%*	7,3%	6,5%	0,0%	0,0%
Treballadors de serveis de restauració, personals i comerç	14,5%	14,0%	24,1%	29,2%	12,6%
Treballadors qualificats agraris i pesquers	1,7%*	1,3%*	0,5%*	1,8%*	5,2%
Treballadors qualificats de manufactures i construcció	16,4%	32,5%	23,5%	8,8%*	30,5%
Operadors d'instal·lacions i maquinària	3,8%*	13,2%	6,9%	0,0%	5,7%
Treballadors no qualificats	4,5%*	27,1%	31,8%	33,7%	41,9%

Font: Elaboració pròpia a partir de les microdades de l'Enquesta de Població Activa de l'INE

*Dada que no ha de ser tinguda en compte perquè incorpora un marge d'error no acceptable.

Així doncs, per zones d'origen, cal destacar l'alt percentatge de ciutadans de la Unió Europea que estan ocupats com a directius (20,3%) i com a tècnics de suport (20,1%), amb percentatges superiors als dels ocupats amb nacionalitat espanyola (8% i 12% respectivament) tal com podem veure a la taula 8. També destaquen l'alt percentatge de treballadors no qualificats en els col·lectius d'asiàtics, llatinoamericans i, especialment, africans. El perfil de cada zona, si tenim en compte els principals grups professionals en què s'ocupen més del 70% dels treballadors de cada zona, es pot sintetitzar de la següent manera.

Els estrangers comunitaris s'ocupen en professions d'alta i mitjana qualificació. Els d'origen europeu no comunitari s'ocupen principalment com a treballadors qualificats de la indústria (manufactures) i la construcció, com a treballadors no qualificats i treballadors dels serveis de l'hostaleria, personals i comerç, per aquest ordre. Els llatinoamericans s'ocupen principalment com a no qualificats, treballadors qualificats de la indústria i la construcció, i treballadors dels serveis (hostaleria, serveis personals i comerç), per aquest ordre. En el cas dels africans cal destacar la importància que comparativament tenen els treballadors qualificats de l'agricultura que, amb un 5,2%, tenen un pes superior al doble del pes que té aquest mateix grup tant en els

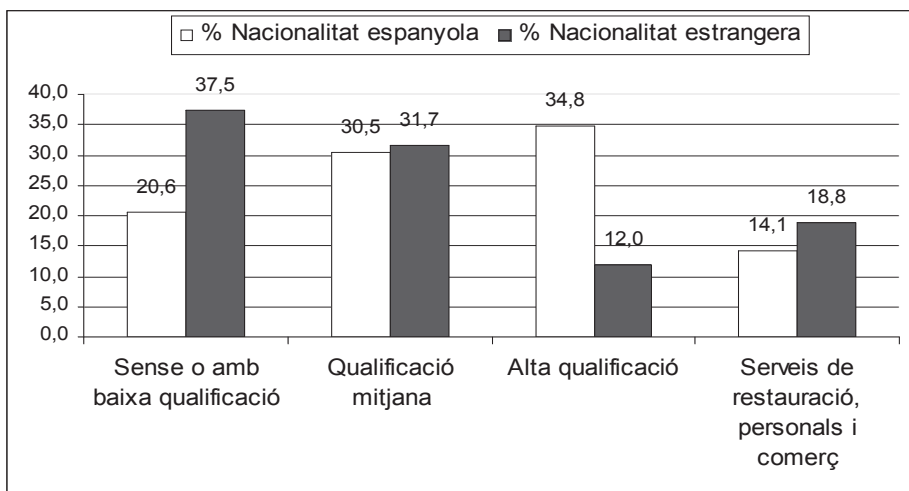
treballadors de nacionalitat espanyola (2,1%) com en la mitjana dels estrangers (2,0%). El col·lectiu d'africans és també el que té un major percentatge de treballadors no qualificats, alhora que és el segon en percentatge de treballadors qualificats de la indústria i la construcció.

Un cas diferent de la resta és el dels treballadors d'origen asiàtic. També presenten un alt percentatge de treballadors no qualificats i de treballadors dels serveis, com els llatinoamericans, però alhora presenten el major percentatge de directius de tots els col·lectius, incloent-hi els treballadors de nacionalitat espanyola. Per valorar aquesta dada, cal tenir en compte que el grup de directius d'administració i empresa, també inclou empresaris i, probablement, aquesta sigui l'ocupació de la major part dels asiàtics classificats en aquest grup professional.

Per tal de centrar més l'anàlisi dels grups professionals en el nivell de qualificació de les feines que fan els treballadors estrangers, hem utilitzat l'agrupació de grups professionals en nivells de qualificació que presenta el Gràfic 33. El resultat són tres nivells de qualificació i un grup de treballadors de serveis, que cal tractar a banda, perquè la desagregació que ens ofereix la EPA no permet distingir nivells de qualificació en el cas d'aquest grup.

Podem observar com, en el cas dels estrangers, els percentatges d'ocupats disminueixen tal com augmenta la qualificació, al contrari del que succeeix en el cas dels treballadors de nacionalitat espanyola, on el percentatge més alt d'ocupats desenvolupa feines d'alta qualificació, i el menor percentatge d'ocupats desenvolupa feines de baixa qualificació. En el cas dels treballadors dels serveis (restauració, personals i comerç), tot i que hi ha un percentatge de treballadors estrangers superior, la diferència és relativament reduïda.

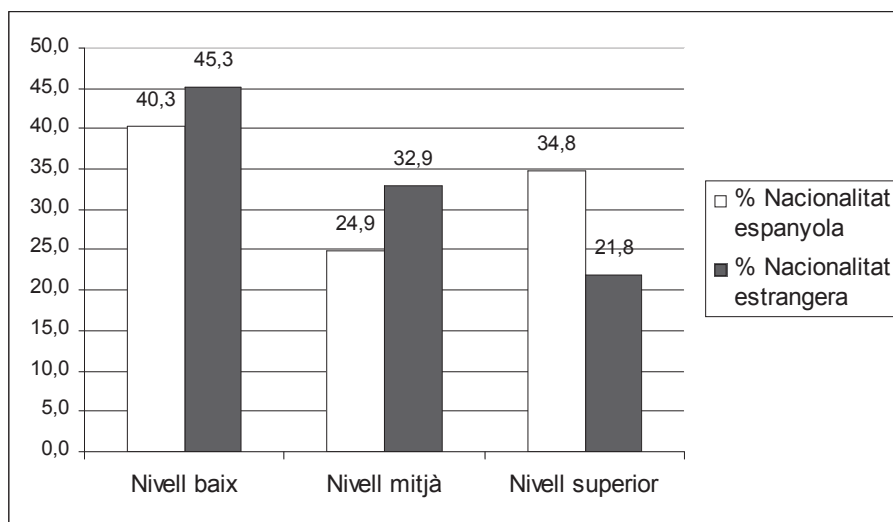
Gràfic 33 Ocupats per nivell de qualificació de l'ocupació segons nacionalitat.
Catalunya 4t trimestre 2006



Font: Elaboració pròpia a partir de dades de l'estudi L'Ocupació a Catalunya 2006 de la Secretaria d'Acció Socioeconòmica de la CONC i les microdades de la EPA.

El següent gràfic (Gràfic 34) ens permet comparar els nivells de qualificació de les ocupacions mostrat en el gràfic anterior, amb els nivells d'estudis segons la nacionalitat dels ocupats. En el Nivell Baix hem agrupat els ocupats sense titulació i els que tenen la titulació bàsica, en el Nivell Mitjà, els ocupats amb secundària no obligatòria i Formació Professional, i en el Nivell Superior els ocupats amb titulació universitària de 1r, 2n i 3r grau.

Gràfic 34. Ocupats per nivell d'estudis segons nacionalitat. Catalunya 4t trimestre 2006

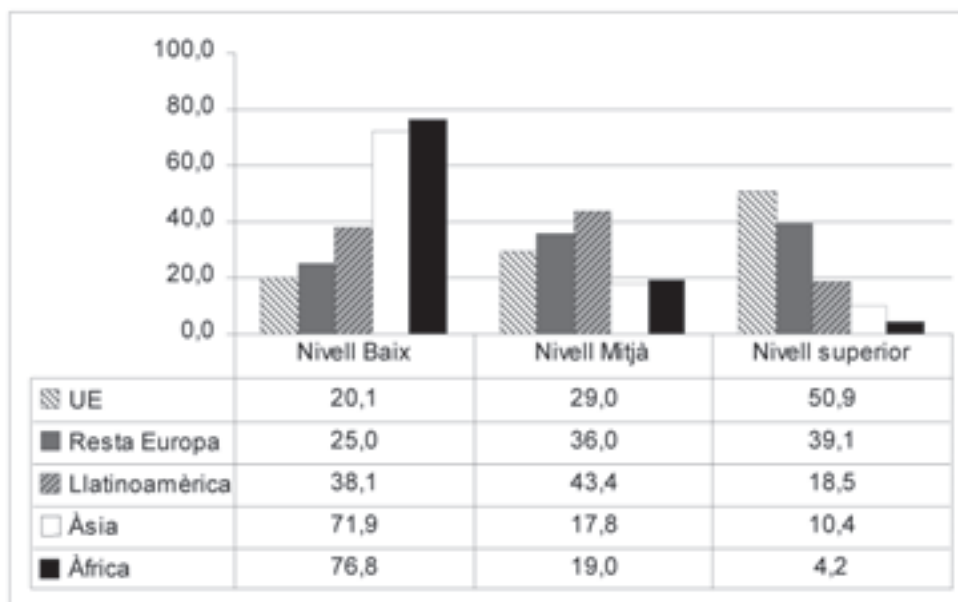


Font: Elaboració pròpia a partir de les microdades de la EPA

Els treballadors estrangers presenten un percentatge lleugerament més alt d'ocupats de baixa titulació que els de nacionalitat espanyola (5 punts). Si ens fixem en el Gràfic 33 però, veurem que la diferència en ocupacions de baixa qualificació és força superior (16,9 punts), o el que és el mateix, els estrangers tenen un pes superior en ocupacions de baixa qualificació, de la que els correspondria per nivell d'estudis, en comparació amb els treballadors de nacionalitat espanyola. També podem observar com, mentre el percentatge d'estrangers ocupats amb titulació superior és del 21,8%, només un 12 % ocupa llocs de treball d'alta qualificació (Gràfic 33). En el cas dels ciutadans espanyols, el percentatge d'ocupats amb alta qualificació i el percentatge d'ocupats amb estudis superiors és exactament el mateix, un 34,8%, és a dir, els ocupats de nacionalitat espanyola amb estudis superiors ocupen llocs de treball que es corresponen grosso modo al seu nivell d'estudis, mentre que en el cas dels treballadors estrangers això només és així en la meitat dels casos.

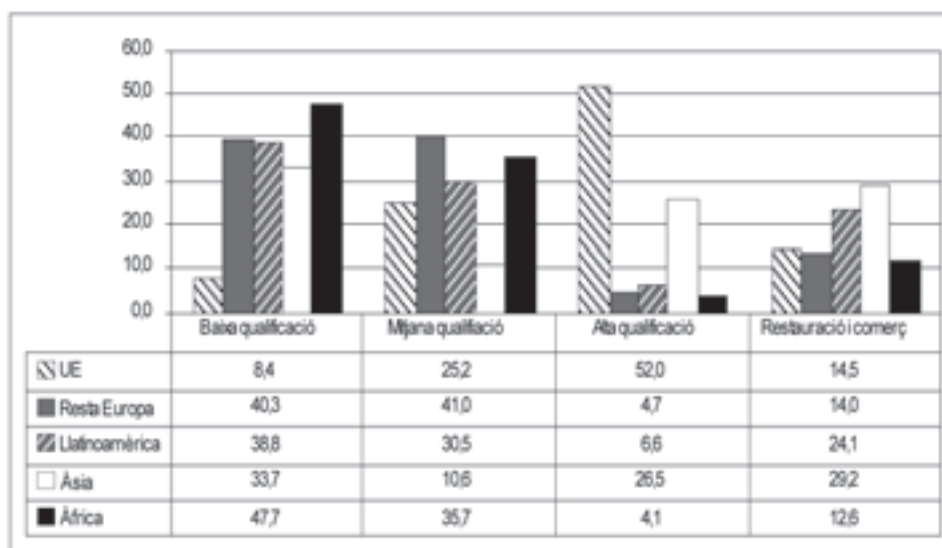
Els Gràfics 35 i 36 ens permeten fer aquest mateix anàlisi per zones d'origen.

Gràfic 35. Ocupats estrangers per nivell d'estudis segons zona d'origen.
Catalunya 4t trimestre 2006



Font: Elaboració pròpia a partir de les microdades de la EPA

Gràfic 36. Ocupats estrangers per nivell de qualificació de l'ocupació segons zones d'origen. Catalunya 4t trimestre 2006



Font: Elaboració pròpia a partir de les microdades de la EPA

Tant en el cas dels originaris de països de la Unió Europea, com en el dels llatinoamericans, trobem una certa correspondència entre la posició relativa que presenten en el nivell d'estudis i la que presenten segons la qualificació del lloc de treball que ocupen. En el cas dels comunitaris destaca un nivell d'estudis majoritàriament alt que es correspon amb un percentatge similar d'ocupats d'alta qualificació. En el cas dels llatinoamericans, hi ha una clara correspondència entre el percentatge d'estudis baixos i els nivells de qualificacions baixos, no tant en els nivells mitjans i menys encara en els nivells superiors on, un 18% de llatinoamericans amb estudis alts es tradueix en només un 6,6% de llocs de treball d'alta qualificació.

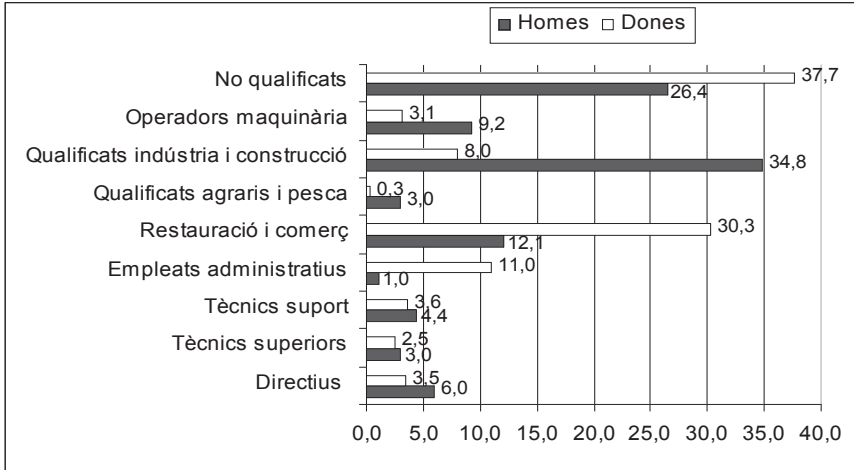
En el cas dels africans trobem una correspondència en els nivells alts on, a un 4,2% estudis superiors li correspon un 4,1% d'ocupacions d'alta qualificació, però no així en els nivells mitjà i baix on s'observa una ocupació per sobre del seu nivell d'estudis, donat que, a un 76,8% d'africans amb nivell d'estudis baixos, només li correspon un 47,7% de llocs de treball de baixa qualificació, mentre que els ocupats en llocs de treball mitjanament qualificats representen un percentatge molt superior (35,7%) al dels africans amb estudis mitjans (19,0%).

El asiàtics estan també clarament ocupats per sobre dels seu nivell d'estudis, si ens atenem a les dades que ens ofereixen els gràfics citats. Amb només un 10% d'asiàtics amb estudis superiors, tenim un 29,2% ocupant llocs de treball d'alta qualificació. Mentre que un 71,9% d'asiàtics tenen un nivell d'estudis baix (o cap), només un 33,7% ocupa llocs de treball de baixa qualificació. Tot i suposant que tots els asiàtics amb baix nivell d'estudis es dediquin als serveis de restauració i comerç, i que aquest llocs de treball fossin no qualificats (dada que no tenim), ni tant sols així arribaríem al percentatge de baix nivell d'estudis. Aquestes dades abonen la hipòtesi formulada, que una bona part dels asiàtics (especialment xinesos i pakistanesos) són empresaris.

La zona d'origen amb una pitjor relació entre nivell d'estudis i nivell de qualificació del lloc de treball és l'Europa no comunitària. Si observem els gràfics anteriors, veurem que són el segon grup en ocupats amb estudis superiors (39,1%), mentre que són el quart en ocupats en llocs de treball d'alta qualificació (4,7%). Tenint un 25% dels ocupats amb un nivell d'estudis baix, en canvi, presenten un 40,3% d'ocupats en llocs de treball de baixa qualificació. A la llum d'aquestes dades, podem dir que els estrangers d'origen europeu no comunitari estan subocupats en relació al seu nivell d'estudis.

En quant a les diferències per sexes, podem observar en el Gràfic 37 que hi ha més dones estrangeres ocupant llocs de treball no qualificats que homes estrangers i, també que treballen més en els serveis (restauració, personals i comerç) i com a empleades administratives que els homes.

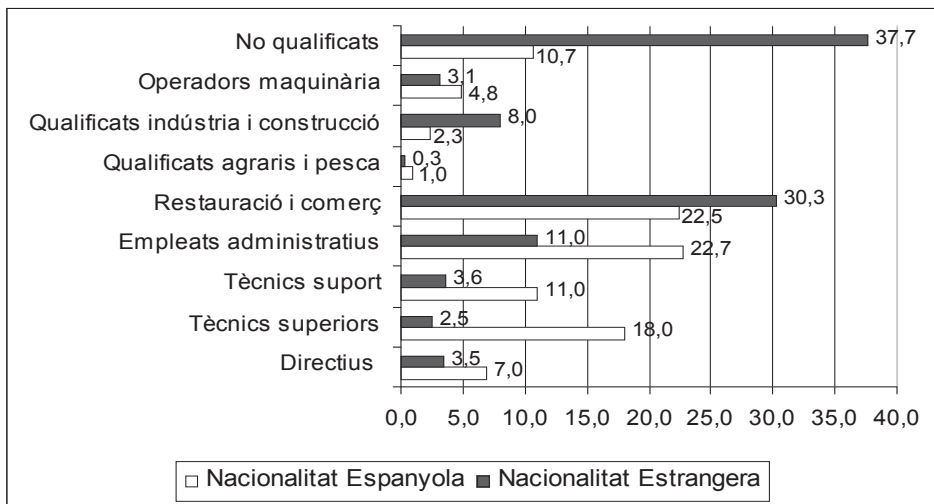
Gràfic 37. Ocupats/des de nacionalitat estrangera per grups professionals segons el sexe. Catalunya 4t trimestre 2006



Font: Elaboració pròpia a partir de les microdades de la EPA

El Gràfic 38 ens mostra les diferències entre dones estrangeres i dones amb nacionalitat espanyola.

Gràfic 38. Distribució de les dones ocupades per grups professionals segons nacionalitat. Catalunya 4t trimestre 2006



Font: Elaboració pròpia a partir de les microdades de la EPA

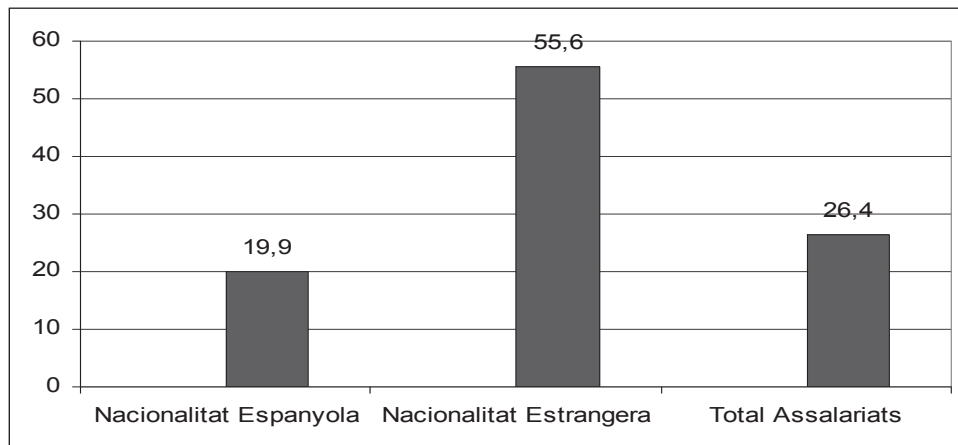
Comparativament les diferències més espectaculars estan, d'una banda, en el percentatge de no qualificades, que en el cas de les estrangeres triplica el percentatge de ciutadanes espanyoles ubicades en aquest grup professional, i de l'altra en la diferència que hi ha en els grups més qualificats a favor de les dones amb ciutadania espanyola.

3.6 LA TEMPORALITAT EN ELS TREBALLADORS ESTRANGERS

La taxa de temporalitat presenta grans diferències segons la nacionalitat. Com podem observar en el Gràfic 39, els treballadors estrangers tenen una taxa molt elevada, un 55,6%, és a dir, més de la meitat tenen un contracte temporal.

La taxa, pel que fa als assalariats de nacionalitat espanyola, està en el 20%, més de 6 punts per sota de la mitjana (26,4%). El fet que gran part dels treballadors i treballadores estrangers es concentrin, com hem comentat anteriorment en determinades branques d'activitat com la construcció, l'hostaleria o el servei domèstic, que presenten les taxes de temporalitat més altes, es relaciona amb l'alta taxa de temporalitat dels treballadors estrangers.

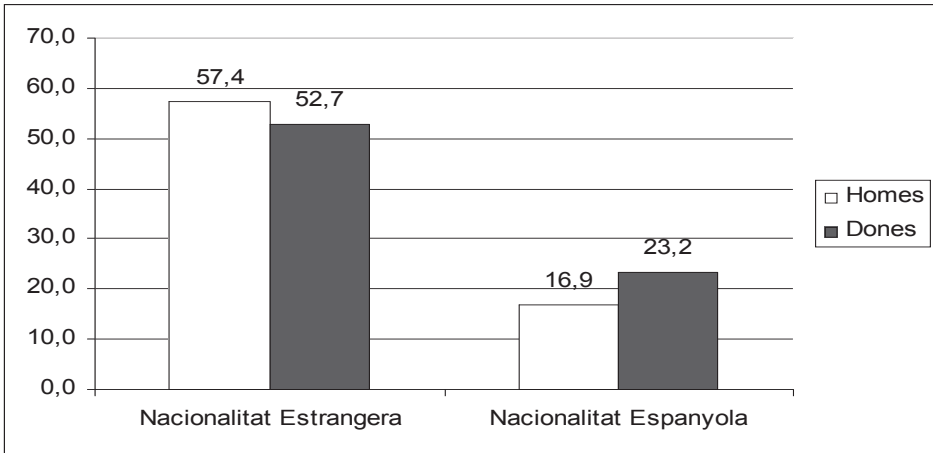
Gràfic 39. Taxa de Temporalitat segons la nacionalitat.
Catalunya 4t Trimestre 2006



Font: Elaboració pròpia a partir dades de l'EPA

Pel que fa als sexes, la taxa de temporalitat és molt més elevada, tant a les dones (52,7%) com els homes estrangers (57,4%), que en el cas dels homes (16,9%) i les dones (23,2%) espanyoles. Els homes immigrants són els que tenen una taxa de temporalitat més alta (57,4%). En aquest cas, doncs, hi ha una diferència entre la població ocupada estrangera i la població de nacionalitat espanyola, en la qual les dones sempre tenen una taxa de temporalitat més alta que els homes.

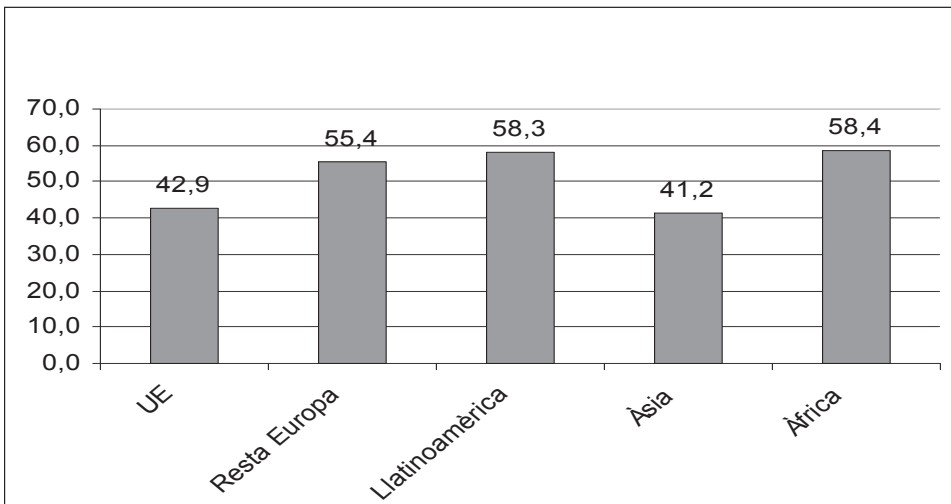
Gràfic 40. Taxa de temporalitat per sexes. Catalunya 4t Trimestre 2006



Font: Elaboració pròpia a partir dades de l'EPA

D'altra banda la taxa de temporalitat és més alta en alguns col·lectius que en la resta. Les zones d'origen amb la taxa és més alta són Àfrica (58,4%), Llatinoamèrica (58,3%) i els treballadors de l'Europa no comunitària (Resta Europa), amb un 55,4%.

Gràfic 41. Taxa de Temporalitat dels assalariats estrangers per zones d'origen a Catalunya. 4t Trimestre de 2006



Font: Elaboració pròpia a partir dades de l'EPA

Els treballadors assalariats de la UE (42,9%) i d'Àsia (41,2%), estan per sota del llindar del 50%, tot i que els valors de temporalitat que presenten són també molt elevats. Això represen-

ta que 4 de cada 10 treballadors de la Unió Europea o asiàtics tenen un contracte temporal. Recordem que les branques d'activitat on, principalment, s'ocupen els llatinoamericans i els africans són la construcció i l'hostaleria, sectors que tenen el percentatge més elevat de temporalitat.

4 RESUM I CONCLUSIONS

En el primer capítol hem fet una radiografia de l'estructura de residents estrangers a Catalunya al 2006. Així hem pogut comprovar que, durant aquest any, s'ha produït un menor increment del nombre de residents, tant a Catalunya com a Espanya. Tanmateix, hem vist com aquest menor creixement suposa una important modificació en el ritme de creixement que veníem experimentant els darrers anys, car les taxes anteriors al 2006 se situaven molt per sobre. S'ha apuntat al procés de regularització i el seu efecte accelerador en els tràmits d'obtenció dels permisos com el responsable d'aquesta caiguda. Així, aquest procés va absorbir bona part dels immigrants que, en absència d'aquest procediment, haurien accedit a la residència per via ordinària, tant a Catalunya com a Espanya, en un període de temps més dilatat.

La distribució per comunitats autònomes i províncies, ens ha permès observar que Catalunya és la comunitat amb més residents estrangers de l'Estat Espanyol i que la província de Barcelona concentra la major part d'aquests. No obstant això, el pes relatiu dels residents estrangers respecte la població autòctona, és més elevat a la resta de províncies catalanes que a la de Barcelona. Per sexes, hem vist com hi ha una proporció lleugerament més alta d'homes, mentre que per edats, el conjunt de residents es concentra majoritàriament en l'edat legal per treballar en el mercat regulat.

Pel que fa a la distribució dels residents estrangers per nacionalitats, hem pogut observar com, les nacionalitats amb més presència en termes absoluts, són les que menys creixen en termes relatius, mentre que per contra, algunes amb menor presència en termes absoluts, mostren els nivells de creixement més importants en termes relatius. Amb tot, hem comprovat que les nacionalitats amb més nombre d'efectius en l'estructura de residents, tot i créixer menys, segueixen rebent els volums més importants de nous residents. Així doncs, l'estructura de residents estrangers a Catalunya durant el 2006, no presenta grans canvis respecte anys anteriors, però sí que es detecta un creixement relatiu important d'aquelles nacionalitats que tenen una presència menor.

De tota manera, l'important entrada d'immigrants de l'Amèrica Llatina i de l'Europa no comunitària, està introduint canvis en el perfil de la immigració.

Finalment hem fet una breu incursió al fenomen de la irregularitat i hem vist com dues nacionalitats, que tenien perspectives de canvis legals al 2007 que afectaven directament a la regulació dels fluxos migratoris amb l'Estat Espanyol, Romania i Bulgària, presentaven els nivells de creixement més importants i dues de les taxes d'irregularitat potencials més altes. També hem observat que la taxa d'irregularitat potencial de l'any 2006 s'ha reduït de forma sensible respecte anys anteriors. Hem assenyalat al procés de regularització de 2005 com el

responsable d'aquesta reducció. Amb tot, els nivells actuals d'irregularitat encara presenten valors molt alts.

En el segon capítol, hem realitzat una aproximació a la relació entre mercat de treball i immigrants, a partir de les dades d'afiliats estrangers en alta a la Seguretat Social. Així, hem comprovat com el nombre d'afiliats estrangers presenta un creixement sostingut des del 2002 fins al 2006, però amb canvis de ritme importants durant tot el període. Especialment singular és la caiguda en el ritme de creixement durant el bienni 2002-04 i el posterior augment el 2005, any del procés de normalització. Hem relacionat l'efecte de la regularització sobre part de l'economia informal, amb el canvi d'estatus legal dels immigrants, com a possibles explicacions d'aquestes importants variacions.

El pes dels afiliats estrangers sobre el total d'afiliats a la Seguretat Social, s'ha duplicat a Catalunya en els últims cinc anys. Alhora, la proporció d'afiliats estrangers és sensiblement superior a Catalunya que al conjunt de Espanya. Tanmateix, per províncies, si bé Barcelona concentra el percentatge més alt d'afiliats estrangers, el pes relatiu d'aquests és més alt a la resta de províncies, situant-se totes elles lleugerament per sobre de la mitjana catalana. Hi ha una major proporció d'homes estrangers afiliats que de dones, tot i que el procés de normalització de 2005 va permetre un lleuger augment del percentatge de dones afiliades.

En el bienni 2002-04, el percentatge de noves entrades d'afiliats estrangers a la Seguretat Social, es redueix progressivament fins arribar al 2005, on una vegada més, el procés de regularització genera un efecte important, fent créixer la seva proporció a nivells superiors al 50% de les noves afiliacions. En aquest sentit, cal ressaltar que el procés de normalització ha incrementat la contractació legal de treballadors estrangers.

Les nacionalitats amb més afiliats en termes absoluts són les que menys creixen en termes relatius. Per la seva banda, algunes de les nacionalitats amb menor nombre d'afiliats són les que presenten creixements més importants. No obstant això, quant hem analitzat les noves entrades i hem ampliat la perspectiva temporal, hem constatat que les nacionalitats amb més nombre d'afiliats segueixen ampliant notablement els seus efectius d'afiliats. Alhora, algunes de les nacionalitats que creixien menys durant el 2006, presenten les taxes de creixement més altes quant ampliem la perspectiva temporal. Amb tot, l'estructura d'afiliats de 2006 no presenta, en termes generals, grans variacions respecte anys anteriors, tot i que es confirma un creixement relatiu força destacable d'algunes nacionalitats amb una presència minoritària.

En el tercer capítol, hem volgut descriure la situació dels treballadors i treballadores estrangers a partir de l'explotació de la base de microdades de l'Enquesta de Població Activa del 4t trimestre del 2006 i del període 2002-2006, amb el resultat que a continuació sintetitzem.

El creixement de la població activa a Catalunya en el període del 2002 al 2006, es deu fonamentalment a la incorporació de població activa estrangera, la seva aportació mitjana del període és d'un 83,2% del total de nous actius. El percentatge que representen en el total de la població activa passa d'un 7% a un 17% en 5 anys. Els treballadors estrangers tenen una taxa d'activitat molt superior als ciutadans espanyols, sobretot en el cas dels homes, tot i que també les dones estrangeres tenen una taxa d'activitat més alta que les autòctones. Probablement, aquesta major activitat respon al propi projecte migratori que consisteix, si més no en una primera etapa, en la recerca del màxim de recursos en el menor temps possible. L'indicador més clar d'aquest projecte, és la taxa d'activitat dels joves estrangers (16 a 19 anys) que gairebé dobla la dels joves autòctons. La major part dels actius estrangers són llatinoamericans (42,2%), seguits dels africans (25%). Destaca la baixa taxa d'activitat dels originaris de països de la Unió Europea i de Nord-Amèrica, però també presenta una taxa relativament baixa la població d'origen africà. Aquesta darrera dada s'explica per la taxa d'activitat de les dones marroquines, que se situa molt per sota de la resta de dones i que afecta a la baixa taxa d'activitat del originaris del Marroc.

Pel que fa a les dades d'ocupació, el creixement del 203% de la població ocupada estrangera, superior al creixement dels actius estrangers en 41 punts, els converteix en el principal flux de creixement de la població ocupada en el període estudiat (2002-2006) donat que la població ocupada de nacionalitat espanyola presenta creixement negatiu al 2004 i al 2006. La mitjana d'aportació de nous ocupats en el total del període és del 82,4%. La taxa d'ocupació també és més alta en els treballadors estrangers tant pel que fa als homes, com pel que fa a les dones, excepte en el cas dels joves de 16 a 19 anys amb una taxa d'ocupació similar a la dels joves de nacionalitat espanyola. La major part dels ocupats estrangers són llatinoamericans (42%). Els originaris de països de la Unió Europea i els europeus no comunitaris, presenten percentatges més alts dels que presentaven en les dades d'actius. Per països, els romanesos són els que presenten la taxa d'ocupació més elevada. Tal com passava amb l'activitat, destaca la baixa taxa d'ocupació de les dones marroquines amb 59,2 punts percentuals menys que els homes marroquins.

Pel que fa a l'atur, el primer que cal assenyalar és que la població aturada estrangera augmenta, però força menys que la població ocupada i que la població activa. Com a resultat, la taxa d'atur disminueix en 12 punts percentuals entre el 2002 i el 2006. Tot i així la taxa d'atur dels treballadors estrangers (11,3%) és el doble que la taxa d'atur dels autòctons. Els estrangers de 16 a 19 anys presenten el nivell d'atur més alt.

Els ocupats estrangers estan força concentrats en determinades branques d'activitat. L'hostaleria, les llars que ocupen personal domèstic i la construcció, ocupen al 50% dels treballadors estrangers. Els africans s'ocupen més en la construcció i l'hostaleria. Els asiàtics molt especialment en l'hostaleria. Els llatinoamericans s'ocupen principalment en la construcció,

la hostaleria i el treball domèstic. Els europeus no comunitaris s'ocupen en la construcció, l'hostaleria i el treball domèstic, però també presenten una concentració significativa en la indústria (11,4%). Els ciutadans de la Unió Europea presenten una alta diversificació, doncs un 48,4% s'ocupa en activitats que no són cap de les 10 amb més treballadors estrangers. En general els homes estrangers es concentren especialment en la construcció (40%) mentre que les dones, amb un grau de concentració també força alt, reparteixen la seva presència entre l'hostaleria, el servei domèstic i, en menor proporció, el comerç al detall.

Pel que fa als llocs de treball que ocupen, els treballadors estrangers presenten uns percentatges molt superiors als ciutadans espanyols en el grup de treballadors no qualificats. Si sumem els ocupats estrangers dels grups professionals de treballadors no qualificats, treballadors qualificats de manufactures (indústria) i construcció i els treballadors dels serveis de restauració, personals i comerç, obtenim més del 50% dels estrangers ocupats. Els africans fonamentalment ocupen llocs de treball qualificats de la indústria i la construcció i treballadors no qualificats. Els llatinoamericans presenten els majors percentatges en els treballadors dels serveis (hostaleria, personals i comerç) i com a personal qualificat de la indústria i la construcció. Els europeus no comunitaris s'ocupen principalment com a treballadors qualificats de la indústria i la construcció i com a treballadors no qualificats. Els originaris de països de la Unió Europea tenen una proporció molt més alta que la resta en tècnics, tant de nivell superior, com tècnics de suport, així com un percentatge molt alt de directius, només superat pels asiàtics. En efecte, els asiàtics són els que presenten un percentatge més alt de directius (26,5%), tot i que la major part s'ocupen com a treballadors no qualificats i treballadors dels serveis (hostaleria, servei domèstic i comerç). Donat que el grup de directius inclou els empresaris, sembla molt probable que aquesta estructura per grups professionals dels asiàtics, respongui a la seva especialització en activitats d'hostaleria i en part en el comerç, i que aquests directius siguin majoritàriament empresaris d'hostaleria i comerç.

En general, els treballadors estrangers fan feines menys qualificades que els ciutadans espanyols, en canvi, el seu nivell d'estudis no és clarament més baix que el d'aquests. Els ocupats d'origen estranger tenen menys titulacions superiors, però més titulacions mitjanes que els ocupats de nacionalitat espanyola. Si relacionem això amb el nivell de qualificació de les seves ocupacions, observem que, s'ocupen més en ocupacions de baixa qualificació del que els correspondria pel seu nivell formatiu. Podriem dir doncs que, en termes generals, els treballadors estrangers estan relativament subocupats en relació al seu nivell d'estudis. Per sexes, les dones estrangeres ocupen més llocs de treball no qualificats que les dones autòctones.

Per zones d'origen, observem que els llatinoamericans amb titulació superior estan subocupats en relació al seu nivell d'estudis, donat que, els ocupats en llocs de treball d'alta qualificació, són un percentatge molt inferior al total d'ocupats llatinoamericans amb titulació

superior. En el cas dels africans, en canvi, observem una relativa sobreocupació en relació al seu nivell formatiu en les professions de qualificació mitjana, especialment com a obrers qualificats de la construcció, car el seu percentatge en aquest grup d'ocupacions dobla el seu percentatge en titulacions de nivell mitjà. Molt probablement, l'experiència professional adquirida en el país d'origen pot estar compensant el baix nivell d'estudis.

El cas dels asiàtics bé marcat pel fet, ja comentat, de presentar un alt percentatge en el grup de directius (alta qualificació), que probablement són empresaris. Això explicaria l'aparent sobreocupació dels asiàtics, en relació al nivell d'estudis, en les ocupacions d'alta qualificació, on presenten un 29,2% d'ocupats, dada que contrasta amb un baix percentatge de titulats de nivell superior (10,4%).

La pitjor relació entre nivell d'estudis i nivell de qualificació de l'ocupació, la presenten els ciutadans europeus no comunitaris que, amb el segon nivell d'estudis més alt (només un 25% de nivell baix), ocupen el segon lloc en percentatge d'ocupats en ocupacions de baixa qualificació.

La taxa de temporalitat dels treballadors estrangers és del 55,6%, gairebé 3 vegades superior a la dels treballadors amb nacionalitat espanyola. Les dones estrangeres presenten una taxa de temporalitat més baixa que els homes estrangers. Els originaris de països de la Unió Europea presenten unes taxes de temporalitat que, tot i ser clarament més altes que les dels ciutadans espanyols, són considerablement més baixes que les dels estrangers d'altres zones.

Finalment, l'estudi posa de manifest que, independentment de la qualificació professional que tinguin els treballadors de nacionalitat estrangera, el que es demanda majoritàriament és mà d'obra per cobrir llocs de treball poc qualificats.

CONTRAPORTADA