



Gabinet Higiè - Salut i Treball

REFORMES LEGISLATIVES 2003-2004

**La modificació de la LPRL 31/1995
i del RD 171/2004 de desenvolupament
de l'article 24 de la mateixa llei**

Materials per una proposta d'aplicació sindical

Setembre 2004

Amb la financiació de:



**FUNDACIÓN
PARA LA
PREVENCIÓN
DE RIESGOS
LABORALES**

Context de les reformes legislatives: L 54/2003 i RD171/2004

En els últims anys s'han produït una sèrie de modificacions legislatives que han completat alguns dels aspectes de la Llei de prevenció de riscos laborals que estaven pendents de desenvolupament.

Per això s'ha realitzat una reforma legislativa que modifica la LPRL de 31/1995, i la incorporació d'un RD que desenvolupa l'article 24 de la mateixa LPRL 31/1995:

1. Llei 54/2003, de 12 de desembre, de reforma del marc normatiu de la prevenció de riscos laborals. BOE 298, de 13 de desembre de 2003.
2. Reial decret 171/2004, de 30 de gener, pel qual es desenvolupa l'article 24 de la Llei 31/1995, de 8 de novembre, de Prevenció de riscos laborals, en matèria de coordinació d'activitats empresarials. BOE 27, de 31 de gener de 2004.

El context social en el qual s'emmarquen aquestes modificacions parteix d'una sèrie de moviments sindicals i socials que promouen definitivament aquest canvi. Entre aquestes mobilitzacions socials volem destacar:

1. La vaga general del 2002.
2. La demanda sindical que es realitzés la transposició de la normativa.
3. La sensació i l'experiència de la manca d'activitat preventiva de qualitat en les empreses és l'anomenada burocratització de la prevenció, juntament amb el conegut model sidecar.
4. La falta de recursos de l'Administració pública en temes de prevenció.
5. La consideració social que les normes de seguretat i salut no són normes de primera categoria.

Aquestes reformes legislatives es redacten en un context legal, de negociació i d'acords:

A. Acords de la **Taula de Diàleg Social** en PRL, i confirmats per la Comissió Nacional de Seguretat i Salut (29 de gener de 2003). Les mesures que es van proposar en aquest acord van ser agrupades en quatre grans grups:

1. Reforma del marc normatiu de la LPRL: integració de la prevenció, presència de recursos preventius en el centre de treball, reforma del sistema d'auditories de prevenció i l'aprovació del reglament de coordinació d'activitats empresarials.
2. En matèria de seguretat social: incorporació d'una nova tarifa de cotització per AATT i MMPP i el sistema bonus-malus.
3. Reforçar la funció de vigilància i control de la ITSS.

4. Modificar el sistema d'informació en sinistralitat laboral. (Això es va complir amb l'ordre TAS/2926/2002, de 19 de novembre).

B. Context europeu de la normativa: estratègia comunitària per als anys 2002-2006. La directiva diu que s'han de potenciar els SPP enfront dels SPA, amb l'objectiu de millorar la integració de l'activitat preventiva en les empreses.

C. Agenda social europea: 2002-2005. Millorar la qualitat en el treball i la seguretat i salut. Hi ha agents de risc (assetjament moral, per exemple) que ara es coneixen millor que fa un quant temps.

A pesar de la reforma legislativa, queden uns certs aspectes normatius **per desenvolupar**, com per exemple el reglament d'activitats perilloses, les empreses audidores i les auditories, l'habilitació dels tècnics en prevenció, mentre que altres temes han quedat **al marge** de la modificació legislativa, com és la falta de democratització / modernització de les mútues, tema que des del nostre sindicat es considera important.

SEMINARI SOBRE LES MODIFICACIONS A LA LLEI DE PREVENCIÓ DE RISCOS LABORALS 31/1995

ÍNDEX DE CONTINGUTS.

1. Presentació de la L54/2003

1.1. Objectius de la L 54/2003

1.2. Estructura de la L54/2003

2. Elements de desenvolupament de les reformes legislatives L 54/2003

2.1. Col·laboració ITSS (art. 1.6).

2.2. Integració de la PRL en l'empresa (art. 2).

2.2.1. Deure de l'empresari per a la integració de l'activitat preventiva.

2.2.2. Instruments per a la integració de l'activitat preventiva.

A Qui fa què?

A.1 Estructura

B Com es farà?

B.1 Responsabilitats

C Amb què es farà?

C.1 Funcions

2.3. Organització de recursos per a activitats preventives.

2.3.1. Servei de prevenció: integració d'activitats preventives.

2.3.2. Presència de recursos preventius.

2.4. Modificació de la LLISOS.

GUIA D'ÚS

LLEI 54 / 2003

Aquest material ha estat pensat per a l'acció sindical, per això fem una interpretació de les modificacions de la LPRL en clau de drets i obligacions.

Tan mateix veuràs que apareixen uns quadres al final de cada apartat

Exemple:

<i>Drets dels/les DD.PP relacionats amb aquest punt</i>	<i>Deures de l'empresa</i>

També hem extractat els aspectes més importants d'aquesta reforma i que puguin afectar al dia a dia en l'empresa i a les diverses funcions dels Delegats i Delegades de Prevenció. Els dits extractes apareixen enquadrats a manera de guia ràpida.

Exemple:

RECORDA...

1. Presentació de la L 54/2003

1.1. Objectius de la L 54/2003

1. Combatre de manera activa la sinistralitat laboral.
2. Fomentar una autèntica cultura de la prevenció de riscos que asseguri el compliment efectiu i real de les obligacions preventives.
3. Reforçar la necessitat d'integrar la prevenció en els sistemes de gestió.
4. Millorar el control del compliment de la normativa mitjançant l'adequació sancionadora i el reforçament de la funció de vigilància i control de la Inspecció de Treball.

1.2. Estructura de la L 54/2003

Capítol I (modificació de la LPRL)

- Pla de prevenció.
- Ampliar les funcions del Servei de prevenció, que quedin expressament definides les funcions de disseny, implantació i seguiment i no tan sols el mer assessorament.
- Presència dels recursos preventius (pensat per a la construcció o la construcció naval i pendent de regulació per a activitats perilloses).
- Ampliar les competències dels tècnics de la CCAA per a col·laborar amb la Inspecció de Treball.

Capítol II (modificació de la LLISOS)

- Adaptació dels tipus sancionadors per ajustar-se a la necessitat de compliment real i no només formal.
- Assegurar el compliment real de les obligacions dels agents implicats: empresari, titulars de centre de treball, promotors d'obres, entitats auditores i formatives.
- Recollir els tipus sancionadors en les noves obligacions que sorgeixen com a necessitat d'integració de l'activitat preventiva (Pla de prevenció, absència de recursos preventius, etc.) i les obligacions derivades de la coordinació empresarial. Es tipifica la subscripció de pactes que pretenguin eludir responsabilitats.
- Adaptar els tipus sancionadors per recollir les garanties dels tècnics de la CCAA en la seva funció de col·laboració amb la ITSS.

2. Elements de desenvolupament de la Llei 54/2003

2.1. Col·laboració ITSS (Art. 1 i 6)

Amb aquest capítol es pretén augmentar la capacitat de la ITSS, a través d'atorgar certes funcions als tècnics de l'Administració general de l'Estat (INSHT) i de les comunitats autònomes.

A Catalunya, els tècnics del CSCST hauran d'elaborar i coordinar plans d'actuació en PRL per a:

- Contribuir al desenvolupament de les actuacions preventives en les empreses (afavorint sobretot les mitjanes i les de petita grandària i sectors d'activitat amb major nivell de risc o sinistralitat).
- Realitzar accions d'assessorament, informació, formació i assistència tècnica.

Els funcionaris públics que realitzin labors tècniques en matèria de prevenció de riscos laborals han d'ocupar funcions de:

1. Assessorament, informació i funcions comprovatòries de les condicions de seguretat i salut en les empreses i els centres de treball.
2. Requeriment a les empreses (art. 43 de la llei), segons reglamentació.
3. Remetre informe a la ITSS amb la finalitat de recollir els fets comprovats i aixecar acta d'infracció si així procedeix. Els informes es consideraran amb presumpció de certa.

Els requeriments dels funcionaris públics es podran reflectir en el llibre de visites de la ITSS, i per a facilitar la col·laboració amb la ITSS es recull el contingut mínim que han de contenir aquests requeriments i actes d'infracció:

1. Relat dels fets del corresponent informe.
2. Dades rellevants d'aquest.

La Inspecció recaptarà als funcionaris la correcció dels seus informes quan consideri que el relat dels fets és insuficient a efectes sancionadors, i procedirà al seu arxiu si no els corregeix el tècnic en 15 dies, tot això sense perjudici de noves comprovacions.

En l'art. 16 de la L54/2003, com a sistema de col·laboració entre el Ministeri Fiscal i la ITSS, es redacta un nou apartat en el qual el Ministeri Fiscal haurà de notificar a l'autoritat laboral i a la ITSS l'existència d'un procediment penal sobre els fets que puguin ser constitutius d'infracció. Aquesta situació ocasiona la paralització del procediment sancionador, però no el de recàrrec de prestacions.

Drets dels DP relacionats amb aquest punt	Deures de l'empresa
<i><u>PENDENT DE DESENVOLUPAMENT REGLAMENTARI</u></i>	

RECORDA...
<p><i>Quan es produeixi el desenvolupament reglamentari previst per al 2005 en la nostra comunitat autònoma, tècnics o tècniques del CSCST podran visitar l'empresa, i l'empresari estarà obligat a permetre'ls l'accés.</i></p> <p><i>A més podran fer requeriments en el llibre de visites i traslladaran les seves actuacions a la Inspecció de Treball.</i></p>

2.2. Integració de la LPRL en l'empresa (art. 2 L 54/2003)

Amb aquest apartat es pretén reforçar la necessitat d'integrar la prevenció dels riscos laborals en els sistemes de gestió de l'empresa, i l'obligació per part de l'empresa d'incloure en la documentació el Pla de prevenció, a més de l'Avaluació de Riscos i la Planificació d'activitats preventives.

2.2.1. Deure de l'empresari per a la integració de l'activitat preventiva

En la modificació que es fa de l'article 14.2 s'estableix com a necessària l'acció permanent i de seguiment de les activitats d'identificació, avaluació i control dels riscos que no s'hagin pogut evitar. És a dir, es dóna més força a la gestió de la prevenció i es tanca el procés amb les activitats de seguiment i millora contínua.

Així, l'article 14 de la LPRL, en què s'estableix el dret a la protecció enfront dels riscos, introdueix dues noves obligacions:

a) Quins són els nous deures empresarials?

L'empresari ha de realitzar la prevenció de riscos laborals mitjançant:

- La integració de l'activitat preventiva en l'empresa.
- L'adopció de totes les mesures que siguin necessàries per a la protecció de la seguretat i la salut en el treball, afegint, a les existents fins ara, el **Pla de prevenció**.

b) Com?

- Desenvolupant una **acció permanent** de seguiment de l'activitat preventiva, per perfeccionar la identificació, l'avaluació i el control dels riscos que no s'hagin pogut evitar i els nivells de protecció existents.

2.2.2. Instruments per a la integració de l'activitat preventiva

Aquesta modificació planteja introduir nous documents que ordenin l'actuació preventiva, és a dir, si fins ara es parlava de l'avaluació de riscos i de la planificació de mesures preventives, ara, a més, s'introdueix el PLA DE PREVENCIÓ, com a document inicial, ordenador de tot el sistema de gestió de prevenció de riscos laborals. La mateixa norma estableix com ha de ser el contingut mínim del Pla de prevenció.

L'objectiu del Pla de prevenció és clarificar per escrit, com a mínim:

- a. QUI FA QUÈ: estructura organitzativa, responsabilitats i funcions.
- b. COM ES FARÀ: pràctiques, procediments i processos.
- c. AMB QUÈ ES FARÀ: recursos necessaris.

A. Qui fa què?

La resposta a aquesta pregunta engloba els aspectes que es recullen en la llei com: **estructura organitzativa, responsabilitats i funcions** (art. 16 LPRL i art. 2.1 RSP)

A.1. L'estructura organitzativa

Què considerem que ha d'incloure?

Ha d'incloure l'organigrama jeràrquic de l'empresa, la política de prevenció i la definició dels objectius i metes que deriven d'aquesta política.

Què són?

La definició d'aquests objectius ha de ser un compromís empresarial en termes de millora permanent de les condicions de treball, i han de ser compromisos quantificables i acompanyats d'un termini per al seu compliment. A més, aquesta política ha d'anar d'acord amb la salvaguarda dels drets dels treballadors/es i els seus representants.

Comentari. En aquest organigrama hi han d'aparèixer els delegats/es de prevenció i els treballadors/es, ja que també formen part de l'estructura organitzativa.

Un exemple d'aquest tema consisteix a detallar els recursos de prevenció i l'organització d'aquests. Així en aquest apartat poden concretar-se els aspectes següents:

- **Dependència i situació jeràrquica** en la qual es troba el SPP o el SPA, és a dir, si depèn de recursos humans o directament de la direcció de l'empresa. Quin lloc ocupen els DP i el CSS, si escau, respecte a aquest organigrama jeràrquic i organitzatiu de la prevenció de riscos laborals?
- **Servei de Prevenció Propi:** Constitució. Perspectives de futur. Àmbit territorial i recursos destinats a cada centre de treball si en té diversos, només a Catalunya, en cas de disposar d'implantació nacional... Així mateix, també ha de concretar-se el temps de dedicació dels seus membres i els instruments de coordinació entre el SPP o el SPA.
- **Servei de Prevenció Aliè:** Contractes del SPA: recursos i activitats que s'han contractat. Condicions de contractació. Coordinació amb l'empresa, el Comitè de Seguretat i Salut, amb els delegats de prevenció i amb el Servei de Prevenció Propi.
- **Treballadors designats** Nom, responsabilitats, funcions i garanties d'aquests en cas d'haver-n'hi. Coordinació amb la resta de tècnics de prevenció: SPP o el SPA.

A.2. Les responsabilitats

Què són?

Segons María Moliner, la responsabilitat és la qualitat de la persona que és conscient de les seves obligacions, és la qualitat graduable de la cosa a la qual cal respondre i l'obligació que resulta d'aquesta.¹

Què considerem que han d'incloure?

¹ María Moliner (1988). *Diccionario de uso del español*. Ed, Gredos: Madrid.

En aquest apartat s'han de definir clarament les responsabilitats que assumeixen cadascun dels nivells jeràrquics de l'empresa, així com els agents clau que intervenen en el procés preventiu.

Aquest apartat ha de ser concret i no han d'assumir-se tan sols les responsabilitats generals que atorga la LPRL a l'empresari i les obligacions dels treballadors/es, sinó que s'ha de concretar més i distribuir-se de manera possible entre els diferents nivells jeràrquics de l'empresa. Les responsabilitats han d'estar centrades en la situació de l'empresa, comptant amb els recursos i característiques d'aquesta, i han de ser pràctiques i realistes.

Comentari: Cal puntualitzar que la Llei de prevenció de riscos laborals atorga responsabilitats a l'empresari i obligacions als treballadors/as, per tant no pot parlar-se de responsabilitats dels treballadors i els seus representants.

Per exemple, en la feina en espais confinats:

L'empresari és l'encarregat de:

- Identificar i avaluar els factors de risc de la feina en els espais confinats on es realitzen les tasques.

L'encarregat és el responsable d'assegurar que:

- La feina es realitza en condicions de seguretat i amb les mesures preventives adequades.
- Vigilar que es compleixin les normes del procediment de treball en la pràctica.

A.3. Les funcions

Què són?

Les funcions són aquelles activitats o el paper exercits per algú en un càrrec, ofici o professió²

Què considerem que han d'incloure?

Aquest apartat ha d'acabar de donar la concreció a les responsabilitats que s'assignen a cada agent. Per tant ha de ser molt coherent amb l'apartat anterior i ha d'especificar les activitats i funcions que s'assignen a cada agent per garantir el compliment d'aquestes responsabilitats en PRL.

Comentari: En les definicions de llocs de treball que ha d'haver-hi, s'han d'incloure's les funcions que té cadascun dels integrants de l'empresa en relació a la integració de la prevenció.

Per exemple, en la feina en espais confinats:

En aquest cas, l'empresari té la funció de:

² María Moliner (1988). *Diccionario de uso del español*. Ed, Gredos: Madrid.

- Disposar dels mitjans adequats per a integrar la prevenció en l'empresa i que aquests siguin suficients.
- Preveure les mesures necessàries per a evitar els riscos.

L'encarregat té la funció de:

- Comprovar que es compleixen totes les condicions que es recullen en el protocol de treball.
- Sensibilitzar, informar i formar els treballadors sobre la importància de seguir al peu de la lletra el protocol de treball.

B. Com es farà?

La resposta a aquesta pregunta engloba els aspectes que es recullen en la llei com: **procediments, processos i pràctiques** (art. 16 LPRL i art. 2.1 RSP).

B.1. Els procediments

Què són?

Els procediments es defineixen com els mètodes d'executar algunes coses.³

Successió, sèrie de coses que segueixen cadascuna a una altra. Acte o sèrie d'actes o operacions amb què es fa una cosa (un procediment per a esborrar taques de tinta).⁴

Què considerem que ha d'incloure?

Els procediments han de descriure les distintes activitats que s'especifiquen en el SGPRL adoptat per l'organització i ha de servir de referència a l'hora d'implantar, mantenir i millorar aquest sistema.⁵

Ha de definir de forma general:

- a. Qui és el responsable.
- b. De què.
- c. Quan.
- d. Amb quin resultat esperat.

Comentari. Els procediments han de garantir, en la seva concepció, els drets d'informació, consulta i participació dels delegats/es de prevenció i els treballadors.

Per exemple, en la feina en espais confinats:

Aquest procediment de treball podria tenir 5 passos diferents:

³ Real Academia Española (1992). *Diccionario de la lengua española*. 21a edició. Espasa: Madrid.

⁴ María Moliner (1988). *Diccionario de uso del español*. Ed Gredos: Madrid.

⁵ Norma UNE 81.905:1997 EX. *Prevención de riesgos laborales. Guía para la implantación de un sistema de gestión de la prevención de riesgos laborales* (SGPRL). Aquesta norma ha estat anul·lada per la Resolució núm 15.128 de 26 de juliol de 2004.

1. Ventilar i comprovar que les condicions atmosfèriques són les adequades.
2. Restringir l'entrada de personal no permès en la zona de treball.
3. Vigilar i controlar constantment des de l'exterior les feines que es realitzen en l'espai confinat.
4. Assegurar que els treballadors disposen dels equips de treball en perfecte estat de conservació.
5. Senyalitzar la zona de treball.

Com que els procediments comprenen diferents processos i els processos es corresponen amb pràctiques diferents, utilitzarem aquest exemple com a mostra de concreció de cadascun dels nivells d'aquests apartats.

B.2. Els processos

Què són?

El procés és definit com el conjunt de fases successives d'un fenomen natural o d'una operació artificial. ⁶ Segons María Moliner és continuar realitzant una acció que requereix un ordre, anar en fila o continuar una sèrie. ⁷

També es denominen instruccions operatives. Les instruccions operatives permeten desenvolupar algun aspecte concret d'un procediment, o descriuen amb detall la manera de realitzar una activitat, amb la finalitat d'informar els interessats sobre els riscos existents i les mesures preventives aplicables. ⁸

Què considerem que ha d'incloure?

Aquestes instruccions operatives o processos han d'especificar també, igual que ho fan els procediments, alguns aspectes com:

- a. Qui ha de realitzar la tasca.
- b. En què consisteix la tasca.
- c. Com ha de ser executada.
- d. Quan ha de ser executada.
- e. Quin resultat és l'esperat en executar la tasca.

Comentari. Els processos han d'incloure, en cadascuna de les seves fases, la garantia del compliment dels drets d'informació, consulta i participació dels DP i els treballadors/es.

Per exemple, en la feina en espais confinats:

Seguint amb l'exemple, agafem el primer pas, que correspon a com assegurar la ventilació i les condicions atmosfèriques adequades.

El procés per a aconseguir una ventilació i unes condicions atmosfèriques adequades podria ser:

⁶ Real Academia Española (1992). *Diccionario de la lengua española*. 21a edició. Espasa: Madrid.

⁷ María Moliner (1988) *Diccionario de uso del español*. Ed Gredos: Madrid.

⁸ Norma UNE 81.905:1997 EX. *Prevención de riesgos laborales. Guía para la implantación de un sistema de gestión de la prevención de riesgos laborales* (SGPRL). Aquesta norma ha estat anul·lada per la Resolució núm 15.128 de 26 de juliol de 2004.

1. Comprovar que s'ha ventilat l'espai i que l'atmosfera és respirable.
2. Aplicar mesures preventives per a aconseguir ventilació forçada del centre de treball.
3. Col·locar-se dos operaris en l'exterior de l'espai confinat i establir comunicació constant per ràdio amb l'interior.

B.3. Les pràctiques

Què són?

La pràctica es defineix com les facultats que ensenyen la manera de fer una cosa.⁹

Realització d'un treball o exercici amb continuïtat o repetidament. Exercici o praxi. Experiència per oposició a teoria: aspecte d'un coneixement que capacita per a executar la cosa de què es tracta.¹⁰

Per exemple, en la feina en espais confinats:

Per a arribar al nivell de concreció de com es realitza el primer procés, és a dir, «Comprovar que s'ha ventilat l'espai i que l'atmosfera és respirable», aquest podria ser:

1. Obrir esclotxes, finestres o portes per evacuar l'aire contaminat.
2. Comprovar que l'aire és respirable. En la pràctica és possible que sigui utilitzar el sistema del canari en la gàbia (aquesta no és la pràctica que respon a la política d'empresa).
3. L'alternativa que s'ha d'aplicar és lliscar una sonda fins al fons de l'espai confinat i prendre mostres sobre el nivell d'oxigen en l'ambient per saber si els operaris poden baixar o no a l'espai confinat.
4. Restringir l'accés a l'espai confinat fins que no s'hagin realitzat les pertinents operacions de comprovació d'atmosfera respirable, llevat que es disposi d'un equip autònom de respiració en condicions adequades d'ús.

C. Amb que es farà?

La resposta d'aquesta pregunta engloba els recursos necessaris que es recullen en la llei (art. 16 LPRL i art. 2.1. RSP) com a recursos necessaris per a l'acció de prevenció de riscos en l'empresa.

Què són?

En aquest apartat s'haurien de descriure els recursos humans, tècnics i materials preventius amb els quals es compta per a complir amb la política i els objectius descrits en el primer apartat.

Què considerem que ha d'incloure?

⁹ Real Academia Española (1992). *Diccionario de la lengua española*. 21a edició. Espasa: Madrid.

¹⁰ María Moliner (1988) *Diccionario de uso del español*. Ed Gredos: Madrid.

En aquest apartat s'ha de fer una aproximació àmplia al concepte de recursos. Per això considerem que s'han de descriure:

- **Recursos humans**, quant a tècnics de prevenció, és a dir, si són suficients i adequats per a la realització de les activitats preventives, si disposen de la capacitat i la formació, així com els recursos necessaris per a exercir correctament les seves funcions.
- **Recursos tècnics** amb els quals és necessari que compti l'empresa, si bé en la majoria dels casos es proposa la subcontractació d'aquests serveis, per exemple en casos en què es necessita instrumental: avaluació de contaminants químics ambientals o biològics.
- **Recursos materials**. Vam incloure també altres apartats com són els econòmics, és a dir, la proposta d'una partida pressupostària que es dediqui exclusivament a les adequacions de les condicions de treball que es derivin de les actuacions preventives, així com la temporalització de les activitats preventives que es programin.

Drets dels DP relacionats amb aquest punt	Deures de l'empresa
<u>Informació, consulta i participació:</u> <ul style="list-style-type: none"> · En fase prèvia de disseny i elaboració del Pla de prevenció. · Posteriorment, en la posada en pràctica i l'avaluació del Pla de prevenció. 	<u>Garantir</u> en el document del Pla de prevenció els drets d'informació, consulta i participació. Facilitar totes les documentacions, informacions i dades necessàries per als DP.
<u>Tenir accés a tota la informació.</u>	<u>Disposar del document escrit</u> del Pla de prevenció abans del 16 de juny de 2004.
<u>Realitzar visites</u> al centre de treball per a comprovar l'efectivitat de la integració.	
<u>Realitzar propostes de millora</u> en els mecanismes i instruments per a la integració del Pla de prevenció.	

RECORDA...

*L'empresari té el deure de la protecció de la salut dels seus treballadors/es, per a això té el deure d'**INTEGRAR LA PREVENCIÓ** a tots els nivells. El nou instrument que es planteja per a integrar-la és el **Pla de prevenció**. Data límit, juny de 2004*

A més, l'empresari ha de realitzar una acció permanent de seguiment de la integració de la prevenció en l'empresa.

Instruments clau que has de conèixer:

PLA DE PREVENCIÓ
 AVALUACIÓ DE RISCOS
 PLANIFICACIÓ DE L' ACTIVITAT PREVENTIVA

Organització de recursos per a activitats preventives.

En aquest apartat l'objectiu és adequar els recursos tècnics a la integració de l'activitat preventiva en l'empresa, com un sistema per a reforçar el seguiment de les pràctiques preventives i d'aquesta manera reduir els mals a la salut.

2.3.1 Servei de prevenció: integració d'activitats preventives. Art. 31.3

S'amplien les **funcions** que atribueix la LPRL als serveis de prevenció i passen a considerar-se funcions: ¹¹

- **Disseny, implantació i aplicació** d'un **Pla de prevenció** de riscos laborals que permeti la integració de la prevenció en l'empresa.
- **La planificació de l'activitat preventiva** i la determinació de les prioritats en l'adopció de les mesures preventives i la **vigilància de la seva eficàcia**.

2.3.2 Presència de recursos preventius.

Què són recursos preventius? Art. 32 bis 2 i art. 32 bis 4

Un o diversos **treballadors designats** per l'empresa (*d'aquells que formen part de l'organització de l'activitat preventiva*).

Un o diversos membres del **servei de prevenció propi** de l'empresa (en els casos de les empreses de l'Annex 1 de més de 250 treballadors o més de 500).

Un o diversos membres del o els **serveis de prevenció aliens** concertats per l'empresa.

No obstant l'anterior, l'empresari podrà **assignar la presència de forma expressa** a un o diversos treballadors de l'empresa que no siguin ni treballadors designats ni servei de prevenció propi i que tinguin experiència i estiguin qualificats segons les necessitats en les activitats o processos objecte de la seva presència i que comptin com a mínim amb un nivell bàsic.

Hauran de mantenir col·laboració amb els recursos preventius de l'empresari. En tot cas, ja sigui per mitjà de treballadors designats, SPP, SPA o qualsevol altra modalitat, serà obligat que hi hagi coordinació entre aquests instruments.

Quan és necessària la presència dels recursos preventius? Art. 32 bis 1

Els casos en què serà necessària la presència de recursos preventius seran els següents:

Quan els riscos puguin veure's agreujats o modificats en el desenvolupament del procés o l'activitat.

¹¹ El que està en negreta són elements nous que s'han introduït, amb els quals es persegueix integrar els serveis de prevenció en els sistemes de gestió i evitar la seva burocratització. És a dir, no és només fer un document, sinó assegurar-se que s'aplica i funciona.

Per la concurrència d'operacions diverses que es desenvolupen successivament o simultàniament i que facin necessari el control de la correcta aplicació dels mètodes de treball.

Quan es realitzen activitats o processos que reglamentàriament siguin considerats com a perillosos o amb riscos especials.

Alguns exemples de reglamentació d'activitats perilloses o de riscos especials:

- *Annex I del RD 39/1997, del reglament de **serveis de prevenció** sobre activitats especialment perilloses.*
- *Annex II del RD 1627/1997, d'**obres de construcció** sobre relació no exhaustiva de les feines que impliquen riscos especials per a la seguretat i la salut dels treballadors.*
- *Annex I del RD 664/1997, sobre protecció dels treballadors contra els riscos relacionats amb l'exposició a **agents biològics** durant la feina, sobre la llista indicativa d'activitats.*
- *Annex I del RD 665/1997, sobre protecció dels treballadors contra els riscos relacionats amb l'exposició a **agents cancerígens** durant la feina, sobre llista de substàncies, preparats i procediments.*
- *RD 681/1997, de protecció de la salut i la seguretat dels treballadors exposats als riscos derivats d'atmosferes **explosives** en el lloc de treball.*
- *Annex II, annexos III, IV, V i VI del RD 614/2001, sobre disposicions mínimes per a la protecció de la salut i la seguretat dels treballadors enfront del **risc elèctric**.*
- *RD 1254/1999, sobre mesures de control dels **riscos inherents als accidents**.*
- *Annex I del RD 887/1988, sobre **accidents majors**, sobre instal·lacions industrials.*

Quan la necessitat de l'esmentada presència sigui requerida per la Inspecció de Treball i Seguretat Social, si les circumstàncies del cas així ho exigiren, a causa de les condicions de treball detectades.

Quina capacitat han de tenir els recursos preventius? Art. 32 bis 3 i 4

- Capacitats suficients.
- Disposar dels mitjans necessaris.
- Ser suficients en nombre per a vigilar el compliment de les activitats preventives.
- Han de romandre en el centre de treball durant el temps en què es mantingui la situació que determina la seva presència.
- S'estableix que els recursos preventius que no formen part de l'organització de l'activitat preventiva de l'empresari (és a dir, aquells que siguin treballadors de l'empresa) hauran de tenir com a mínim formació de nivell bàsic.

Drets dels DP relacionats amb aquest punt	Deures de l'empresa
<u>Ser consultats</u> prèviament a la designació dels recursos preventius.	Amb consulta prèvia, <u>designar recursos preventius</u> .

<p><u>Acompanyar als recursos preventius</u> en les seves intervencions.</p> <p><u>Comprovar</u> que es compleixin les funcions incloses en el concert d'activitat preventiva del SPA.</p> <p><u>Rebre assessorament</u> i suport dels recursos preventius.</p> <p><u>Vigilància i control</u>: sobre els recursos preventius, assegurant funcionament, suficiència i condicions.</p>	<p><u>Comprovar</u> que els recursos preventius compleixin amb els mínims obligats per la llei: capacitats suficients, disposar dels mitjans necessaris, ser suficients en nombre, etc.</p> <p><u>Organitzar i coordinar</u> la presència dels recursos preventius necessaris segons les condicions de treball.</p> <p><u>Assegurar</u> la presència de recursos preventius en els casos que assenyalen la LPRL.</p> <p><u>Garantir</u> que disposa del suport tècnic necessari per a la integració de l'activitat preventiva.</p>
---	--

RECORDA...

*S'amplien **les funcions dels serveis de prevenció** amb l'objectiu d'evitar que es facin documents que no serveixen, i així aconseguir que s'impliquin i que tinguin l'obligació de comprovar l'aplicació i la posada en marxa dels plans i activitats preventives en els quals assessoren.*

*Així mateix, es crea la figura dels **RECURSOS PREVENTIUS**, que seran tècnics del servei de prevenció, sigui propi o aliè, treballadors designats o treballadors assignats expressament per a aquesta funció.*

Hauran de comprovar com es realitzen les activitats que es consideren perilloses per si mateixes o perquè concorren amb altres.

Modificació de la LLISOS.

Aquest apartat pretén adequar el règim sancionador als nous deures i obligacions que s'han introduït amb les reformes legislatives.

S'inclouen com a infraccions greus (de 300'51 € a 3.005'06 €):

- Incomplir amb l'obligació d'integrar la prevenció a través de la implantació i l'aplicació del Pla de prevenció.
- No fer avaluacions de riscos i realitzar les activitats de prevenció necessàries a partir de l'avaluació.
- No fer el seguiment de l'activitat preventiva (molt important).
- No designar els recursos preventius ni garantir la seva presència en els supòsits exigits en la llei.
- No facilitar informació i documentació necessàries als treballadors designats i als serveis de prevenció (abans només s'inclouïa als serveis de prevenció)
- Incomplir les obligacions derivades d'activitats d'auditoria.
- Incomplir les obligacions derivades d'activitats per a desenvolupament i certificació de la formació.

S'inclouen com a infraccions molt greus (3.005'07 € a 90.151'82 €):

- Alteració o falsejament per part de les auditors del contingut de l'empresa auditada.
- Subscripció de pactes que pretenguin eludir responsabilitats empresarials quant a les situacions de coordinació empresarial i les relacions de treball per mitjà d'empreses de treball temporal.

RECORDA...

A causa de la introducció de noves obligacions per a EMPRESARIS, SERVEIS DE PREVENCIÓ I EMPRESES AUDITORES, s'estableixen nous tipus sancionadors incloent-se en els apartats d'infraccions greus i molt greus.

No obstant tot això, queda molt per fer: LA HISTÒRIA ESTÀ PER CONSTRUIR...

SEMINARI SOBRE EL RD 171/2004, DE DESENVOLUPAMENT DE L'ART. 24 DE LA LPRL

ÍNDEX DE CONTINGUTS.

1. Presentació del RD 171/2004.

1.1. Objectius del RD 171/2004.

1.2. Estructura del RD 171/2004.

2. Elements de desenvolupament de les reformes legislatives del RD 171/2004.

2.1. Definicions: centre de treball, empresa titular, empresa principal.

2.2. Objectius de la prevenció de riscos en la coordinació d'activitats empresarials.

2.3. Tipus d'empreses en situació de concurrència i obligacions. Situar-se en els cinc supòsits.

2.4. Mitjans de coordinació i persones encarregades de la coordinació.

2.5. Delegats de prevenció i CSS.

Proposta provisional de guia operativa per a la interpretació i l'aplicació del RD 171/2004 per als delegats/des de prevenció.

3. Negociació col.lectiva.

GUIA D'ÚS

R.D. 171/2004

Aquesta norma proposa un pla d'acció per a ordenar la coordinació de les activitats empresarials.

És una norma que arreplega realitats molt diferents, per això en cada cas haurà d'elaborar-se un pla de treball, això és la causa que fem aparèixer el quadre següent:

Exemple:

ELABORA UN PLA DE TREBALL

Al mateix temps, com també està pensat en clau de drets i obligacions, al final de cada apartat apareix un quadre com a extracte de l'article que es tracta, resumint els drets i obligacions que genera aquest Decret.

Exemple:

Drets dels/as DD.PP relacionats amb aquest punt	Obligacions de l'empresa

Presentació del RD 171/2004

1.1 Objectius del RD 171/2004

Els objectius d'aquest RD 171/2004 són els següents:

- a. Combatre la sinistralitat laboral, reforçant la seguretat i la salut en la feina en els casos de concurrència entre empreses en un mateix centre de treball.
- b. Coordinar les activitats empresarials i els mitjans que han d'establir-se amb esta finalitat.
- c. Promoure la flexibilitat en l'actuació de les empreses per triar els mitjans adequats de coordinació d'activitats, i la real implicació de la coordinació d'activitats empresarials en els centres de treball.

1.2 Estructura del RD 171/2004

Per complir aquests objectius, el RD es desenvolupa de la manera següent:

Capítol I

- Primer es defineixen els conceptes de centre de treball, empresari titular i empresari principal, així com els objectius de la coordinació d'activitats empresarials.

Capítols II al IV

- Els capítols següents desenvolupen els diferents supòsits de coordinació entre empreses, com la concurrència simple i els deures de cada empresa; les obligacions de la concurrència entre empreses de l'empresari titular del centre de treball on es duen a terme les activitats dels treballadors de dues o més empreses; obligacions o deures de les empreses que contracten o subcontracten amb altres la realització d'obres o serveis corresponents a la pròpia activitat i que es desenvolupen en els seus propis centres de treball. Es puntualitza el paper dels treballadors autònoms, ja que també els afecten els deures de cooperació i d'informació i formació.

Capítol V

- Així mateix, el RD exposa quins són els mitjans de coordinació que hauran d'aplicar-se en cada cas, fent una proposta oberta de diferents mitjans, i tenint en compte quins són els objectius que s'han de cobrir, que són els que realment tenen rellevància.

Capítol VI

Finalment, s'emmarquen els drets dels DP, amb la possibilitat de disposar de CSS intercontractes en les empreses i s'atorga a la negociació col·lectiva un paper fonamental.

Es fa menció d'un col·lectiu especialment afectat per la pràctica de la subcontractació, com és el dels treballadors de la construcció, que es considera que podrà disposar d'una activitat més real pel transvasament d'informació preventiva i l'aclariment de les mesures que s'han d'adoptar.

2 Elements de desenvolupament de la reforma legislativa: RD 171/2004

2.1 Definicions: centre de treball, empresa titular, empresa principal, etc.

El RD 171/2004 defineix una sèrie de conceptes que són l'eix central d'aquest RD. Així l'art. 2 d'aquest text estableix les definicions següents:

Centre de treball: *Qualsevol àrea, edificada o no, en què els treballadors hagin de romandre o a la qual hagin d'accedir per raó de la seva feina.*

És a dir, són llocs de treball, segons s'especifica en la definició del RD 486/1997, en els quals es poden produir riscos laborals de treballadors de diferents empreses que interaccionen entre ells.

Empresari titular del centre. *La persona que té la capacitat de posar a disposició i de gestionar el centre de treball.*

L'empresari titular ha de desenvolupar unes obligacions (art. 6), a més de les derivades de si disposa de treballadors en el mateix centre de treball.

Comentari: És molt clarificador ressaltar que l'empresari principal pot ser que no coincideixi amb el propietari de la instal·lació o centre de treball.

Empresari principal. *L'empresari que contracta o subcontracta amb altres la realització d'obres o serveis corresponents a la pròpia activitat d'aquell, i que es desenvolupen en el seu propi centre de treball*

En l'art. 42 de l'Estatut dels Treballadors es fa una aproximació al concepte de pròpia activitat, en el qual es considera contractació de pròpia activitat sempre que les feines es realitzin en el centre de treball.

La mateixa llei, per tant, limita i restringeix les situacions de la pròpia activitat.

Per tant, i a la vista d'aquesta situació, ens situem en les definicions de pròpia activitat que han servit com a base per a l'elaboració de la «Guia sindical de contractes i subcontractes»,¹² en què es defineixen com a:

- **Activitat indispensable.** Aquella que constitueix el cicle productiu de l'empresa, incloses les tasques complementàries del cicle productiu.

¹² Publicació de CCOO (2003) *Contractes i subcontractes: Criteris per a l'actuació sindical.*

- **Activitat inherent.** Només aquella activitat que s'integra en el cicle productiu de l'empresa principal, excloent les activitats complementàries. La jurisprudència està reforçant aquest plantejament.

ELABORA UN PLA DE TREBALL

Comprova si la teva empresa està dins de l'àmbit d'aplicació d'aquesta norma.

La primera cosa que hem de fer és identificar alguns aspectes:

Estàs treballant en un espai de treball en què hi ha diferents empreses que realitzen activitats empresarials?

Defineix els conceptes (atenent a allò que s'ha recollit en l'article 2 del RD 171/2004):

Està delimitat què és el centre de treball?

Qui és l'empresari titular del centre de treball?

Qui és l'empresari principal?

Quines són les empreses que realitzen les activitats empresarials en el mateix espai?

2.2 Objectius de la prevenció de riscos en la coordinació d'activitats empresarials (art. 3)

El RD guia a través dels **objectius de la coordinació** que l'empresari ha de cobrir si es produeix concurrència entre empreses:

L'aplicació coherent i responsable dels **principis de l'acció preventiva** (art. 15 LPRL) per les empreses concurrents en el centre de treball.

L'aplicació correcta dels **mètodes de treball** per les empreses concurrents en el centre de treball.

El control de les **interaccions** de les diferents activitats exercides en el centre de treball (generació de riscos greus o molt greus o quan es realitzen activitats incompatibles entre si).

L'adequació entre els **riscos existents** en el centre de treball que puguin afectar els treballadors de les empreses concurrents i les **mesures aplicades** per a la seva prevenció.

ELABORA UN PLA DE TREBALL

Busca documentació en la teva empresa

Coneixes els instruments bàsics de prevenció de la teva empresa: Pla de prevenció, avaluació de riscos, planificació de l'activitat preventiva?

A la vista d'aquesta documentació:

1. Pots determinar els elements per a l'aplicació dels principis de l'activitat preventiva?
2. Els mètodes de treball que s'apliquen?
3. Els riscos existents i les mesures preventives?

2.3. Tipus d'empreses en situació de concurrència i les seves obligacions.

S'estableixen tres tipus d'empreses a partir del RD 171/2004:

1. Concurrència de treballadors de **diverses empreses en un mateix centre de treball.**

L'empresari ha de complir les obligacions dels art. 4, 5 i 9 del RD 171/2004 com a empresa concurrent.

2. És el mateix cas que es dona amb els treballadors autònoms.

Concurrència de treballadors de diverses empreses en un centre de treball de què és titular un empresari, tant si disposa com si no de treballadors en el centre de treball.

L'empresari ha de complir les obligacions dels art. 4, 5 i 9 del RD 171/2004 i les obligacions dels art. 7 i 8 del RD 171/2004 com a empresa titular.

3. Concurrència de treballadors de **diverses empreses** en un centre de treball quan hi ha un **empresari principal.**

L'empresari ha de complir les obligacions dels art. 4, 5 i 9 del RD 171/2004 i les obligacions dels art. 6, 7 i 8 del RD 171/2004 com a empresa titular.

A més, haurà de vigilar el compliment de la normativa de PRL de les empreses contractistes o subcontractistes de les obres i serveis de la seva pròpia activitat i que es realitzen en el propi centre de treball (art. 10, com a empresa principal).

ELABORA UN PLA DE TREBALL
<p>Determina en quina situació de coordinació et trobes A la vista de la informació, situa't en el quadro¹³ següent: Diferents empreses que es poden trobar treballant en el mateix centre de treball, i les obligacions que estableix el RD 171/2004 per a cada una d'elles.</p>
<p>Empreses concurrents, sense cap relació contractual entre elles. Articles 4, 5 i 9, com a empreses concurrents.</p>
<p>Treballadors autònoms. Articles 4, 5 i 9, com a empreses concurrents.</p>
<p>Empresa titular del centre de treball on desenvolupen la seva activitat altres empreses i on no treballen treballadors de la titular. Articles 6, 7 i 8 com a empresa titular.</p>
<p>Empresa titular del centre de treball on treballen altres empreses i on també treballen els treballadors de la titular. Articles 4, 5 i 9 com a empresa concurrent. Articles 6, 7 i 8 com a empresa titular.</p>
<p>Empresa titular que subcontracta obra o servei que no és de la seva pròpia activitat amb una altra o altres empreses que treballen en el centre de la principal. Articles 4, 5 i 9 com a empresa concurrent. Articles 6, 7 i 8 com a empresa titular.</p>
<p>Empresa principal que subcontracta obra o servei de la seva pròpia activitat amb una altra o altres empreses que treballen en el centre de la principal. Articles 4, 5 i 9 com a empresa concurrent. Articles 6, 7 i 8 com a empresa titular. Article 10 com a empresa principal.</p>

2.4 Mitjans de coordinació i persones encarregades de la coordinació

Les persones encarregades de la coordinació com a mínim han de disposar de formació de tècnic intermedi en prevenció de riscos laborals.

Han d'estar presents en el centre de treball el temps necessari per al compliment de les seves funcions.

Quins són els mitjans de coordinació? Art. 11 i 13

El RD disposa d'una llista no exhaustiva:

- a. Intercanvi d'informació i comunicació entre les empreses concurrents.
- b. Reunions periòdiques entre empreses concurrents.
- c. Reunions conjuntes dels CSS de les empreses concurrents o d'empresaris i DP, si no hi ha CSS.

¹³ Nota del CERES de 10/2004, realitzada per Sixte Garganté.

- d. Impartir instruccions.
- e. Establir conjunt de mesures específiques de prevenció de riscos, procediments o protocols d'actuació.
- f. Presència en el centre de treball dels recursos preventius de les empreses concurrents.
- g. Designar les persones encarregades de la coordinació d'activitats preventives.

De totes maneres, es considera que s'implanta, com a mitjà de **coordinació preferent**, la designació d'una o més persones encarregades de la coordinació de les activitats preventives quan es produeixin algunes d'aquestes situacions (art. 13):

Quan en el centre de treball es realitzin, per una de les empreses concurrents, activitats o processos reglamentàriament considerats com a perillosos o amb riscos especials, que puguin afectar la seguretat i la salut dels treballadors de les altres empreses presents.

Quan existeixi una especial dificultat per a controlar les interaccions de les diferents activitats exercides en el centre de treball que puguin generar riscos qualificats com a greus o molt greus.

Quan existeixi una especial dificultat per a evitar que es desenvolupin en el centre de treball, successivament o simultàniament, activitats incompatibles entre si des de la perspectiva de la seguretat i la salut dels treballadors.

Quan existeixi complexitat per a la coordinació de les activitats preventives, a causa del nombre d'empreses i treballadors concurrents, pel tipus d'activitats exercides i per les característiques del centre de treball.

Aquestes persones hauran de mantenir col·laboració amb els recursos preventius de les empreses concurrents.

Qui designa les persones encarregades de la coordinació?

La designació es realitza per l'*empresari titular del centre de treball els treballadors del qual hi exerceixen activitats*. També poden ser nomenats pels *altres empresaris concurrents*.

El titular té la possibilitat de triar, d'entre les empreses concurrents, les persones encarregades de la coordinació de les activitats preventives.

Quines son les seves funcions i facultats? Art. 14

Les **funcions** de les persones encarregades de la coordinació d'activitats preventives són les següents:

- a. Afavorir el compliment dels objectius del RD.
- b. Servir de canal de transmissió de les informacions que han d'intercanviar les empreses concurrents.
- c. Qualsevol altra que l'empresari TITULAR del centre de treball els encomani.

Les **facultats** mínimes que el RD els atorga són les següents:

- a. Conèixer les informacions que han d'intercanviar-se les empreses concurrents i qualsevol altra documentació.
- b. Accedir a qualsevol zona del centre de treball.
- c. Impartir les instruccions necessàries a les empreses concurrents.
- d. Proposar a les empreses concurrents l'adopció de mesures per a la prevenció dels riscos que puguin afectar els treballadors presents en el centre de treball.
- e. Estar presents en el centre de treball mentre sigui necessari per al compliment de les seves funcions.
- f. Comptar com a mínim amb formació de caràcter intermedi.

ELABORA UN PLA DE TREBALL

Identifica les obligacions que es desprenen d'aquesta relació.

En funció del quadre anterior, llegeix-te els articles que es relacionen al costat per saber quines són les obligacions a què estan sotmesos els empresaris en matèria de coordinació.

Coneixes els mitjans de coordinació que l'empresari titular ha de designar:

Apareixen detallats en el Pla de prevenció?

T'han consultat prèviament?

Coneixes la seva formació, el temps disponible, les funcions concretes...?

Sobre els casos en què s'ha triat la designació d'una o de més persones ((Mitjà de coordinació preferent)

Es realitzen activitats o processos reglamentàriament considerats perillosos o de riscos especials?

Hi ha una especial dificultat per a controlar les interaccions de les activitats que s'exerceixen en el centre de treball i que poden generar riscos?

Hi ha una especial dificultat per a evitar que es desenvolupin les activitats incompatibles entre si?

Hi ha complexitat per a la coordinació d'activitats preventives?

En aquest moment, i pel fet que està pendent de desenvolupament la llista d'activitats empresarials perilloses, no és de total aplicació, ja que caldria determinar quines activitats són les que estan sotmeses a l'elecció d'una o de diverses persones com a coordinadors.

2.5 Delegats de prevenció i CSS. Art. 15 i 16

Els **DP** disposen dels drets, facultats i competències que la LPRL, 31/1995, els atorgava, i en aquest punt s'inclouen els drets que tenen, basant-se en la relació entre les empreses que han de coordinar-se entre elles. Per tant, totes les empreses concurrents, ja siguin titulars o principals, poden disposar de delegats de prevenció.

Els DP de les empreses concurrents tenen drets sobre els treballadors que representen, però, en el cas dels DP de les empreses titulars, també tenen reconegudes unes facultats a causa de la relació de concurrència entre empreses, sempre que els treballadors als que representen, presten serveis en el centre de treball on es produeix la concurrència.

A més, els **DP de l'empresa titular** disposen d'una sèrie de **facultats** específiques:

- Acompanyar els ITSS en les visites i verificacions en el centre de treball i formular les observacions que considerin oportunes.
- Realitzar visites al centre de treball per exercir una labor de vigilància i control de l'estat de les condicions de treball derivades de la concurrència d'activitats, accedir a qualsevol zona del centre de treball, comunicar-se durant la jornada amb els delegats de prevenció o representants legals dels treballadors, sense alterar el normal desenvolupament del procés productiu.
- Demanar a l'empresari l'adopció de mesures per a la coordinació d'activitats preventives, efectuant propostes al Comitè de Seguretat i Salut per a la seva discussió.
- Dirigir-se a les persones encarregades de la coordinació d'activitats preventives perquè proposin l'adopció de mesures per a la prevenció dels riscos existents en el CT que puguin afectar els treballadors de les empreses concurrents.

Els **CSS** podran acordar realitzar reunions conjuntes i altres mesures d'actuació coordinada. EL RD diu que aquesta situació, sobretot, s'ha de donar en aquells casos en què s'hagi de consultar per a analitzar l'eficàcia dels mitjans de coordinació establerts per les empreses concurrents o la seva actualització.

Comentari: Respecte a la consulta als DP, la llei no aclareix si la consulta es pot realitzar pels DP de la titular, de la principal o de les concurrents també, i si només en relació als seus empresaris o si també en relació a la resta d'empresaris.

Drets dels DP relacionats amb aquest punt	Deures de l'empresa
<p><u>Informació</u>: Els DP han de ser informats quan es concerta un contracte de prestació d'obra o servei (art. 42.4 i 5 i art. 64.1.1r de l'ET) o en qualsevol altre tema.</p> <p><u>Consulta</u>: sobre l'organització del treball en el centre de treball derivada d'altres empreses que hi treballen.</p> <p><u>Consulta</u>: Han de ser consultats prèviament a prendre la decisió sobre els recursos preventius que l'empresa proposi.</p> <p><u>Reunió o coordinació</u>: Realitzar reunions de coordinació entre els DP de l'empresa titular i les empreses concurrents.</p> <p>Vigilar i exigir a la seva empresa el compliment de la normativa de PRL.</p> <p>Els DP han d'informar als treballadors dels mitjans de coordinació establerts.</p>	<p><u>Informació</u>: Cada empresa ha d'informar els seus treballadors dels mitjans de coordinació establerts.</p> <p><u>Consultar</u> als DP sobre l'organització del treball si aquesta afecta la salut dels treballadors.</p>

ELABORA UN PLA DE TREBALL

Assegura't que hi ha mecanismes de control i seguiment de les actuacions de coordinació.

2.6 Negociació col·lectiva. Art. 11 i Disposició adicional

Importància de la *negociació col·lectiva* com a sistema per a arribar a concretar aquells aspectes legals que no s'han inclòs fins ara. Això vol dir que no podem perdre l'oportunitat d'incorporar aquelles clàusules en els convenis que vagin dirigides a concretar aspectes de coordinació empresarial.

Es planteja que es negociïn temes com, per exemple, de prevenció, de coordinació, de maternitat, de protecció de joves, etc.

Hi ha un risc: que es tallin i enganxin textos de la LPRL.

La negociació col·lectiva pot establir els mitjans de coordinació que es considerin necessaris.

- En l'àmbit de l'empresa principal que subcontracta l'obra o el servei.
 - Com a negociació en conveni d'empresa.
 - Acord en el marc del CSS.
- Entre la totalitat de les empreses que concorren.
- En els convenis col·lectius sectorials.

El contingut que es pot negociar en el marc d'aquesta normativa és el següent:

- L'establiment dels mitjans de coordinació (art. 11).
- Informació als treballadors i representants sobre contractació i subcontractació d'obres i serveis (disposició addicional).
- Cooperació dels DP en l'aplicació i el foment de les mesures de prevenció i protecció adoptades (disposició addicional).

Un exemple d'incorporació al conveni d'aquest tema és el que s'ha realitzat en el Conveni Estatal de la Indústria Química 2004-2006, en què s'han concretat alguns aspectes clau del tema de subcontractació:

- Que la concurrència d'empreses ha d'adaptar-se a les mesures plantejades en l'art. 11 del RD, en què s'estableix la relació no exhaustiva de mitjans de coordinació.
- Seguiment dels treballadors de les empreses subcontractades, igual que la resta dels treballadors de l'empresa. Es trenca amb el punt de diferenciar entre mateixa activitat i diferent activitat, considerant totes les empreses com una mateixa activitat.
- Quan l'activitat de l'empresa principal es considera activitat perillosa, crear un sistema de CSS intercontractes, sempre que la relació entre empreses excedeixi dels tres mesos. Aquest és un sistema de coordinació que no s'havia inclòs en la legislació, i que s'ha acordat per mitjà d'inclusió en el conveni col·lectiu.
- CSS: Es reforça la seva competència sobre la participació en l'elaboració, la posada en pràctica i l'avaluació dels plans i programes de prevenció en l'empresa.

RECORDA...

En la negociació col·lectiva s'han de concretar aspectes com:

- Informació als treballadors i representants sobre contractació i subcontractació d'obres i serveis.
Concretant alguns drets dels representants dels treballadors.
- Cooperació dels DP en l'aplicació i el foment de les mesures de prevenció i protecció adoptades
Concretant les propostes de la normativa: per exemple, en la constitució de CSS de les empreses concurrents amb la principal o la titular, segons correspongui, o per ajustar els criteris per a triar uns o altres sistemes de recursos preventius.
Promovent condicions de treball més segures.

No obstant tot això, queda molt per fer: LA HISTÒRIA ESTÀ PER CONSTRUIR...

ANEX

REFORMES LEGISLATIVES 2003-2004

La modificació de la LPRL 31/1995 i del
RD 171/2004 de desenvolupament de
l'article 24 de la mateixa llei
Setembre de 2004

Llei 54/2003, de 12 de
desembre, de reforma del
marc normatiu de prevenció
de riscos laborals

**Introducció: Llei 54/2003, de
reforma del marc normatiu de PRL**

- Objectius:
 - Combatre la sinistralitat laboral.
 - Assegurar el compliment efectiu de la prevenció.
 - Reforçar la integració de l'activitat preventiva.
 - Millorar el compliment de la normativa (ITSS i adequació sancionadora).

Introducció: Llei 54/2003, de reforma del marc normatiu de PRL

- Instruments per complir els objectius:
 - Modificar la LPRL.
 - Pla de Prevenció.
 - Ampliar les funcions del Servei de Prevenció.
 - Presència de recursos preventius.
 - Ampliar les competències dels tècnics de CA.
 - Modificar la LISOS.
 - Adaptar les sancions a les noves obligacions.

4

Llei 54/2003, de reforma de la PRL

- Col·laboració ITSS (art. 1 i 6).
 - Augmentar la capacitat de la ITSS, atorgant funcions als tècnics del CSCST.
 - Funcions: elaborar i coordinar plans d'actuació, accions d'assessorament, informació, formació i assistència tècnica.
 - Capacitats: comprovar les condicions de seguretat i salut, requeriment, remetre'n informe a ITSS i estendre acta d'infracció.

5

Drets dels DP i deures de l'empresa

Drets dels DP

- Informació del llibre de visites i registre d'incidències.
- Serveis.
- Acompanyament en les visites.
- Rebre assessorament, informació, formació i assistència tècnica.

Deures de l'empresa

- Permetre l'accés al CT.
- Facilitar la documentació.
- Col·laborar amb les recomanacions i els requeriments.
- Rebre assessorament, informació, formació i assistència tècnica.

6

Recorda:

- El desenvolupament reglamentari 2005 preveu que els tècnics i tècniques del CSCST a Catalunya realitzaran:
 - Visites a empreses. L'empresari ha de permetre l'accés al CT.
 - Requeriments en el llibre de visites.
 - Donaran trasllat de les seves actuacions a ITSS.

7

Llei 54/2003, de reforma de la PRL

- Deure de l'empresari per a la integració de l'activitat preventiva en l'empresa (art. 14.2):
 - L'empresari és el responsable de la integració de la prevenció en l'empresa.
 - Establir mecanismes per a una actuació permanent de seguiment d'activitat preventiva.
 - Nova documentació: pla de prevenció.

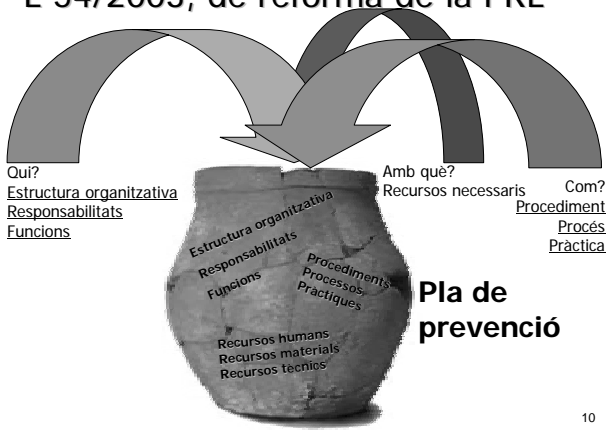
8

L 54/2003, de reforma de la PRL

- Instruments per a la integració: pla de prevenció.
 - **QUI FA QUÈ:** estructura organitzativa, responsabilitats i funcions.
 - **COM:** procediments, processos i pràctiques.
 - **AMB QUÈ:** recursos necessaris.

9

L 54/2003, de reforma de la PRL



10

Drets dels DP i deures de l'empresa

Drets DP

- Informació, consulta i participació.
- Tenir accés a tota la informació.
- Realitzar visites al centre de treball.
- Realitzar proposta de millora.

Deures de l'empresa

- Garantir drets d'informació, consulta i participació.
- Facilitar totes les informacions, dades i documentacions necessàries per als DP.
- Disposar del document escrit del Pla de prevenció abans del 16 de juny de 2004.

11

Recorda:

- L'empresari ha de:
 - Protegir la salut dels treballadors i treballadores.
 - Nou instrument: Pla de prevenció.
 - Data límit: juny de 2004.
 - Realitzar l'acció permanent de seguiment de la integració d'activitat preventiva.
 - Instruments clau que has de conèixer.
 - Pla de prevenció.
 - Avaluació de riscos.
 - Planificació de l'activitat preventiva.

12

Llei 54/2003, de reforma de la PRL

- Recursos per a l'activitat preventiva: ampliació de les funcions del SP (art. 31.3).
 - Disseny, implantació i aplicació d'un pla de prevenció de riscos laborals que permeti la integració de la prevenció en l'empresa.
 - La planificació de l'activitat preventiva, la determinació de prioritats i la vigilància de la seva eficàcia.

13

Adopció de mesures per a la protecció de la salut dels treballadors

- Pla de prevenció de riscos laborals.
- Avaluació de riscos.
- Informació.
- Consulta i participació.
- Formació dels treballadors.
- Actuació en cas d'emergència.
- Actuació en cas de risc greu i imminent.
- Vigilància de la salut.
- Constitució d'una organització i dels mitjans necessaris (segons capítol IV).

14

Llei 54/2003, de reforma de la PRL

- Recursos per a l'activitat preventiva: Presència de recursos preventius (art. 32 bis).
 - Treballadors designats, SPP o SPA. Alternativa: assignar la presència d'1 o més treballadors de l'empresa que no siguin els anteriors. Coordinació.
 - Quan?
 - Si els riscos es veuen agreujats o modificats durant el procés.
 - Per la concurrència d'operacions simultànies que necessitin el control de la correcta aplicació dels mètodes de treball.
 - En processos perillosos o amb riscos especials reglamentats.
 - Per requeriment de la ITSS, si les circumstàncies ho exigeixen.

15

Llei 54/2003, de reforma de la PRL

- Recursos preventius (art. 32 bis 2 i 4).

Condicions mínimes:

- Capacitat suficient, mínima formació, corresponent a les funcions de nivell bàsic (si són treballadors que assigna l'empresari).
- Disposar dels mitjans necessaris.
- Ser suficients en nombre per vigilar el compliment de les activitats preventives.
- Romandre en el CT durant el temps en què es mantingui la situació.

16

Drets dels DP i deures de l'empresa

Drets DP

- Ser consultats prèviament a la designació dels recursos preventius.
- Acompanyar els recursos preventius en les seves intervencions.
- Comprovar que es compleixen les funcions incloses en el concert d'activitat preventiva del SPA.
- Rebre assessorament i suport dels recursos preventius.
- Vigilància i control: sobre els recursos preventius, assegurant funcionament, suficiència i condicions.

Deures de l'empresa

- Prèvia consulta, designar recursos preventius.
- Comprovar que els recursos preventius (RP) compleixen els mínims obligats per llei: capacitats suficients, disposar dels mitjans necessaris, ser suficients en nombre, etc.
- Organitzar i coordinar els RP necessaris segons les CT.
- Assegurar la presència dels RP en els casos que assenyala la LPRL.
- Garantir el suport tècnic necessari.

17

Recorda:

- Serveis de prevenció
 - Ampliació de funcions per a una major implicació.
 - Obligació de comprovar l'aplicació i la posada en pràctica dels plans i activitats preventives en les empreses.
- Nova figura: recursos per a l'activitat preventiva
 - Poden ser: tècnics del SPP o SPA, treballadors designats o assignats per a aquesta funció.
 - Funció: comprovar la realització d'activitats amb riscos especials o la concurrència d'operacions.

18

Recorda:

- Es modifica la LISOS.
 - S'han introduït noves obligacions per a empresaris, serveis de prevenció i empreses audidores, i la norma inclou noves sancions greus i molt greus per controlar els incompliments.

19

Reial decret 171/2004, de 30 de gener, pel qual es desenvolupa l'article 24 de la Llei 31/1995, de 8 de novembre, de Prevenció de riscos laborals, en matèria de coordinació d'activitats empresarials.

Introducció:

RD 171/2004 Coordinació d'activitats empresarials

- Objecte de la norma:
 - Combatre la sinistralitat laboral.
 - Coordinar les activitats preventives i els mitjans per aconseguir-ho.
 - Promoure la flexibilitat en l'elecció dels mitjans de coordinació, per aconseguir la real participació de tots els implicats.

21

Introducció:

RD 171/2004. Coordinació d'activitats empresarials

- Definicions: centre de treball, empresari titular i empresari principal.
- Objectius de la concurrència entre empreses.
- Condicions que delimiten l'activitat preventiva en situacions de concurrència entre empreses.
- Mitjans de coordinació.
- Drets dels DP i paper de la negociació col·lectiva.

22

Definicions del RD 171/2004

- Definicions (art. 2):
 - Centre de treball. Qualsevol àrea, edificada o no, en la qual els treballadors han de romandre o a la qual han d'accedir per raó de la seva feina.
 - Empresari titular. La persona que té la capacitat de posar a disposició i gestionar el centre de treball.
 - Empresari principal. L'empresari que contracta, o subcontracta amb altres, obres o serveis de la pròpia activitat i que es desenvolupen en el seu propi centre de treball.

23

Elabora un pla de treball

- Comprova si l'empresa està dins de l'àmbit d'aplicació d'aquesta norma.
 - ¿S'està treballant en un espai de treball en el qual hi ha diferents empreses que realitzen activitats empresarials?
- Defineix els conceptes per al teu centre de treball.
 - Està delimitat el CT?
 - Qui és l'empresari titular del CT?
 - Qui és l'empresari principal?
 - Quines són les empreses que realitzen activitats empresarials al mateix espai?

Per tal d'aconseguir aquesta informació, consulta el teu conveni col·lectiu, ja que pot ser que aquest dret el tinguis desenvolupat.

Ex: Conveni col·lectiu general de la Indústria Química. Art. 16: Contractació.

24

RD 171/2004. Coordinació d'empreses

- Objectius de la concurrència entre empreses (art. 3).
 - L'aplicació coherent i responsable dels **principis de l'acció preventiva** (art. 15 LPRL) per a les empreses concurrents en el centre de treball.
 - L'aplicació correcta dels **mètodes de treball** per a les empreses concurrents en el centre de treball.
 - El **control de les interaccions** de les diferents activitats desenvolupades en el centre de treball (generació de riscos greus o molt greus o quan es realitzen activitats incompatibles entre si).
 - L'**adequació** entre els **riscos existents** en el centre de treball que puguin afectar els treballadors de les empreses concurrents i les **mesures aplicades** per a la seva prevenció.

25

Elabora un pla de treball

- Busca la documentació de l'empresa.
 - ¿Coneixes les eines bàsiques de prevenció en la teva empresa (pla de prevenció, avaluació de riscos i planificació de l'activitat preventiva)?
 - ¿Pots determinar quins són:
 - els elements per a l'aplicació dels principis de l'activitat preventiva?
 - els mètodes de treball que s'apliquen?
 - els riscos existents i les mesures preventives?

26

RD 171/2004. Coordinació d'empreses

- Delimitació de tipus d'empresa.
 - Concurrència de treballadors de diverses **empreses en un mateix centre de treball.**
 - Concurrència de treballadors de diverses **empreses** en un centre de treball del qual és **titular un empresari.**
 - Concurrència de treballadors de diverses **empreses** en un centre de treball quan existeix un **empresari principal.**

27

RD 171/2004. Coordinació d'empreses

Obligacions per a la concurrència de treballadors de diverses empreses en un mateix CT:

- Empreses concurrents sense relació contractual entre elles.
 - [Art. 4, 5 i 9](#)
- Treballadors autònoms.
 - Art. 4, 5 i 9



28

RD 171/2004. Coordinació d'empreses

Obligacions per concurrència de treballadors de diverses **empreses** en un CT del qual és **titular un empresari**.

- Empresa titular del CT on treballen altres empreses i on **NO** treballen treballadors de la titular.
 - [Art. 6, 7 i 8](#).
- Empresa titular del CT on treballen altres empreses i també els treballadors de la titular.
 - Art. 4, 5 i 9 com a empresa concurrent.
 - Art. 6, 7 i 8 com a empresa titular.



29

RD 171/2004. Coordinació d'empreses

Obligacions per concurrència de treballadors de diverses **empreses** en un CT quan existeix **empresari principal**.

- Empresa principal que subcontracta obra o servei, que **NO** és de la pròpia activitat, a altres empreses que treballen en el CT de la principal.
 - Art. 4, 5 i 9 com a empresa concurrent.
 - Art. 6, 7 i 8 com a empresa titular.
- Empresa principal que subcontracta obra o servei de la seva pròpia activitat a altres empreses del CT de la principal.
 - Art. 4, 5 i 9 com a empresa concurrent.
 - Art. 6, 7 i 8 com a empresa titular.
 - Art. 10 com a empresa principal.



30

Elabora un pla de treball

- Determina en quina situació de concurrència es troba l'empresa.
 - Empreses concurrents sense relació contractual.
 - Empresa titular del CT sense treballadors però on desenvolupen la seva activitat altres empreses.
 - Empresa titular del CT amb treballadors on treballen altres empreses.
 - Empresa principal que subcontracta obra o servei, que no és de la seva pròpia activitat, a altres empreses que treballen en el CT de la principal.
 - Empresa principal que subcontracta obra o servei de la seva pròpia activitat a altres empreses que treballen en el CT.

31

RD 171/2004. Coordinació d'empreses

- Mitjans de coordinació (art. 11) (llista no exhaustiva):
 - Intercanvi d'informació i comunicació entre les empreses concurrents.
 - Reunions periòdiques entre empreses concurrents.
 - Reunions conjuntes dels CSS de les empreses concurrents o d'empresaris i DP, si no hi ha CSS.
 - Impartir instruccions.
 - Establir un conjunt de mesures específiques de prevenció de riscos, procediments o protocols d'actuació.
 - Presència en el centre de treball dels recursos preventius de les empreses concurrents.
 - Designar les persones encarregades de la coordinació d'activitats preventives.

32

RD 171/2004. Coordinació d'empreses

- Mitjà de coordinació preferent: designar una o diverses persones per a la coordinació en cas que (art. 13):
 - En el CT es realitzin activitats perilloses o amb riscos especials.
 - Hi hagi una especial dificultat per al control de les interaccions entre activitats.
 - Hi hagi dificultat per a evitar desenvolupar simultàniament activitats incompatibles entre si.
 - Hi hagi complexitat per a la coordinació (nombre d'empreses i treballadors concurrents, tipus d'activitats o característiques del CT).

33

RD 171/2004. Coordinació d'empreses

- Funcions de les persones encarregades de la coordinació (art. 14.1):
 - Afavorir el compliment dels objectius.
 - Servir de via per transmetre les informacions que hagin d'intercanviar les empreses concurrents.
 - Qualsevol altra que l'empresari TITULAR del centre de treball els encomani.

34

RD 171/2004. Coordinació d'empreses

- Facultats i deures de les persones encarregades de la coordinació (art. 14.2):
 - Conèixer la informació i la documentació.
 - Accedir a qualsevol zona del CT.
 - Impartir les instruccions necessàries a les empreses concurrents.
 - Proposar a les empreses concurrents l'adopció de mesures preventives.
 - Ser presents en el CT mentre compleixin les seves funcions .
 - Formació de nivell intermedi.

35

Elabora un pla de treball

- Determina les obligacions que es desprenen de la relació de concurrència.
 - En funció dels articles de la llei, podràs conèixer quines són les obligacions de l'empresa en matèria de coordinació, segons el tipus de concurrència.
- Coneix els mitjans de coordinació que l'empresari titular ha de designar en el teu cas.

36

RD 171/2004. Coordinació d'empreses

- Delegats/des de prevenció (art 15).
 - Els mateixos drets, facultats i competències que la LPRL 31/1995 els atorga en relació amb els seus representats.
 - Novetat:
 - DP de les empreses titulars tenen facultats reconegudes (sempre que prestin serveis en el centre de treball).
 - La reforma faculta els DP de la titular respecte als seus representats de forma específica i respecte als de les empreses concurrents.

37

RD 171/2004. Coordinació d'empreses

- El Comitè de Seguretat i Salut (art. 16).
 - Acordar reunions conjuntes i altres mesures d'actuació coordinada.
 - Reunions de CSS de les empreses concurrents sobretot en aquelles situacions de consulta sobre l'eficàcia dels mitjans de coordinació o la seva actualització.
 - S'haurà de concretar en la negociació.

38

Drets dels DP i deures de l'empresa

Drets DP

- Informació: els DP han de ser informats quan es concerti un contracte de prestació d'obra o servei o altres temes.
- Consulta sobre l'organització del treball en el CT derivada d'altres empreses.
- Consulta sobre els recursos preventius de què l'empresa proposa.
- Reunió o coordinació entre els DP de l'empresa titular i de les concurrents.
- Vigilar i exigir el compliment de la normativa de PRL.

Deures de l'empresa

- Informació: cada empresa ha d'informar els seus treballadors dels mitjans de coordinació establerts.
- Consultar els DP sobre l'organització del treball, si aquesta afecta la salut dels treballadors.

39

Elabora un pla de treball

- Comprova que hi hagi mecanismes de control i seguiment de les actuacions de coordinació.

40

Negociació col·lectiva

- Els convenis col·lectius podran incloure disposicions sobre el RD 171/2004.
 - Art. 11.
 - Acordant els mitjans de coordinació.
 - Disposició adicional:
 - Informació als treballadors i representants sobre contractació i subcontractació d'obres i serveis.
 - Cooperació dels DP en l'aplicació i el foment de les mesures de prevenció i protecció adoptades.

41

Elabora un pla de treball

- Elements clau que són objecte de negociació.
 - Informació als treballadors i representants sobre contractació i subcontractació d'obres i serveis que concreti els drets dels representants dels treballadors.
 - Cooperació dels DP en l'aplicació i el foment de les mesures de prevenció i protecció adoptades.
 - Concretant les propostes de la normativa: per exemple, constituir CSS entre empreses concurrents i titular.

42

De tota manera,
la història està per construir

REFORMES LEGISLATIVES 2003-2004

La modificació de la LPRL 31/1995 i el
RD 171/2004, de desenvolupament de
l'article 24 de la LPRL/1995

Setembre de 2004

**GRÀCIES PER
L'ASSISTÈNCIA I
L'ATENCIÓ**

RD 171/2004: art. 4, 5 i 9

- Deure de cooperació entre les empreses.
- Deure d'informació recíproca entre totes les empreses, abans de l'inici de l'activitat. Incloure la informació en l'AR i la planificació.

Sobre:

- Riscos específics (empresa) que afectin treballadors d'altres empreses.
 - Riscos que es puguin veure agreujats o modificats per la concurrència.
 - Qualsevol AT en qualsevol empresa concurrent, derivat de la concurrència.
 - Una situació d'emergència (informació immediata).
- Deure d'informació als treballadors: cada empresa informa els treballadors dels riscos de la pròpia empresa i dels derivats de la concurrència d'activitats.
 - Establir mitjans de coordinació entre les empreses.
 - Adoptar una sèrie de mesures:
 - Comptar amb la informació rebuda del titular del centre.
 - Complir les instruccions del titular i donar-les a conèixer als seus treballadors.

RD 171/2004: art. 6, 7 i 8

- Deure d'informar la resta d'empreses:

Sobre:

- Els riscos propis del centre de treball.
- Les mesures preventives referides a aquests riscos.
- Les mesures d'emergència a aplicar.

- Donar instruccions:

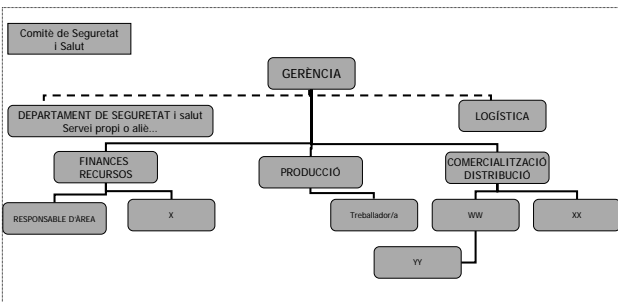
- Abans de l'inici de l'activitat i quan es produeixin canvis en els riscos.
- Per a la prevenció de riscos i l'adopció de mesures en situació d'emergència que siguin suficients i adequades.
- Lliurar per escrit les instruccions si hi ha riscos greus o molt greus.

Art. 10 del RD 171/2004

- Deure de vigilància del compliment de la normativa de PRL per part de les empreses titulars de contractes i subcontractes.
- Exigir a les empreses titulars de contractes i subcontractes abans de l'inici de les activitats que acreditin per escrit:
 - L'avaluació de riscos per a l'obra o el servei contractat.
 - La planificació de l'activitat preventiva.
 - El compliment de la informació i la formació als treballadors que hagin de treballar al centre de treball de l'empresa principal.
- Deure de comprovació que les empreses titulars de contractes i subcontractes han establert els mitjans de coordinació idonis.

Estructura organitzativa

Exemple: Extracte d'un organigrama d'una empresa



Responsabilitats

- Obligació de realitzar una acció.

Exemple: feines en espais confinats.

- Empresari:
 - Identificar i avaluar els factors de risc de la feina en els espais confinats on es realitzen les tasques.
- Encarregat:
 - Assegurar que la feina es realitza en condicions de seguretat i amb les mesures preventives adequades.
 - Vigilar que es compleixin les normes del procediment de treball.

49 

Funcions

- Activitat o paper desenvolupat per algú en un càrrec, un ofici o una professió.

Exemple: feines en espais confinats.

- Empresari:
 - Disposar dels mitjans adequats per integrar la prevenció en l'empresa i que aquests siguin suficients.
 - Assegurar les mesures preventives necessàries per evitar els riscos.
- Encarregat:
 - Comprovar que es compleixen totes les condicions que es recullen en el protocol de treball.
 - Sensibilitzar, informar i formar els treballadors sobre la importància de seguir al peu de la lletra el protocol de treball.

50 

Procediment

- És el mètode per executar una acció.

Exemple: feines en espais confinats.

1. Ventilació i condicions atmosfèriques adequades.
2. Restringir l'entrada de personal no autoritzat a la zona de treball.
3. Vigilància i control constants des de l'exterior sobre les feines que es realitzen en l'espai confinat.
4. Assegurar que els treballadors disposen dels equips de treball en perfecte estat de conservació.
5. Senyalitzar la zona de treball.

51 

Procés

- És el conjunt de fases successives d'una operació.

Exemple: feines en espais confinats.

Ventilació i condicions atmosfèriques adequades.

1. Comprovar que s'ha ventilat l'espai i que l'atmosfera és respirable.
2. Aplicar mesures preventives per aconseguir ventilació forçada de l'espai de treball.
3. Col·locació de dos operaris a l'exterior de l'espai confinat, i comunicació constant per ràdio amb l'interior.

52



Pràctica

- Es defineix com la facultat que ensenya la manera de fer una acció.

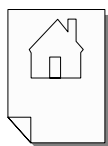
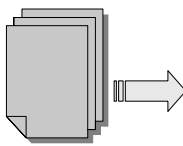
Exemple: feines en espais confinats.

1. Comprovar que s'ha ventilat l'espai i que l'atmosfera és respirable.
 - Obrir esclotxes, finestres i portes per evacuar l'aire contaminat.
 - Possibilitat: comprovar que l'aire és respirable amb el sistema del canari en una gàbia. (No es considera sistema adequat l'ús d'un canari, no és política d'empresa.)
 - Alternativa: fer lliscar una sonda fins al fons de l'espai confinat, prendre mostres sobre el nivell d'oxigen en l'ambient per saber si els operaris poden baixar o no a l'espai confinat.
 - Queda restringit l'accés a l'espai confinat fins que no s'hagin realitzat les operacions pertinents de comprovació d'atmosfera respirable, excepte que es disposi d'un equip autònom de respiració en condicions adequades d'ús.

53



Integració de l'activitat preventiva



PLA DE PREVENCIÓ

AVALUACIÓ DE RISCOS

PLANIFICACIÓ DE
MESURES PREVENTIVES

54



Riscos especialment perillosos o reglamentats com a especials

(llista no exhaustiva)

- Annex I del RD 39/1997, de serveis de prevenció, sobre activitats especialment perilloses.
- Annex II del RD 1627/1997, d'obres de construcció, sobre relació no exhaustiva de les feines que impliquin riscos especials per a la seguretat i la salut dels treballadors.
- Annex I del RD 664/1997, sobre protecció dels treballadors contra els riscos relacionats amb l'exposició a agents biològics durant la feina, i sobre la llista indicativa d'activitats.
- Annex I del RD 665/1997, sobre protecció dels treballadors contra els riscos relacionats amb l'exposició a agents cancerígens durant la feina i sobre la llista de substàncies, preparats i procediments.
- RD 681/1997, de protecció de la salut i la seguretat dels treballadors exposats als riscos derivats d'atmosferes explosives en el lloc de treball.
- Annexos II, III, IV, V i VI del RD 614/2001, sobre disposicions mínimes per a la protecció de la salut i la seguretat dels treballadors davant el risc elèctric.
- Annex I del RD 887/1988, sobre accidents majors i sobre instal·lacions industrials.

55



Aclarint conceptes: activitat pròpia

- L'art. 42 de l'ET diu que activitat pròpia són aquelles feines que es realitzen en el CT.
- Però la jurisprudència ha anat definint l'activitat pròpia en funció de si es considerava:
 - Activitat indispensable: aquella que constitueix el cicle productiu, incloent-hi les activitats complementàries. Per exemple: la neteja es considera una activitat indispensable.
 - Activitat inherent: aquella que s'integra en el cicle productiu, excloent-ne les activitats complementàries. Per exemple: muntatge de seients en una empresa d'automoció. La jurisprudència reforça aquest concepte.
- Conveni estatal de la indústria química: considera totes les activitats concurrents com a pròpia activitat als efectes de l'aplicació d'aquest RD.

56



Exemple: empreses concurrents sense relació contractual entre elles

57



Exemple: empresa titular del CT, sense treballadors, però amb presència d'activitat d'altres empreses en l'esmentat CT

58



Exemple: empresa titular del CT, amb treballadors, i presència d'altres empreses.

59



Empresa principal que subcontracta obra o servei, que NO és de la seva pròpia activitat, a altres empreses que treballen en el CT de la principal

60



Empresa principal que subcontracta obra o servei de la seva pròpia activitat a altres empreses que treballen en el CT

Facultats dels DP de la titular sobre la concurrència d'activitats

- Acompanyar els ITSS en les seves visites, i poder fer observacions.
- Visitar el CT, accedir a qualsevol zona i comunicar-se amb els DP o treballadors de les empreses concurrents.
- Demanar mesures preventives del seu empresari i fer propostes al CSS.
- Dirigir-se les persones encarregades de la coordinació, perquè proposin l'adopció de mesures preventives.