

MAPA DE L'ATUR A CATALUNYA 2008

SECRETARIA DE SOCIOECONOMIA



ÍNDEX

0. INTRODUCCIÓ

1. ATUR REGISTRAT A CATALUNYA COMARQUES I PRINCIPALS CIUTATS

2. PERFIL PERSONA ATURADA

2.1. Persones aturades

2.2. Durada de l'atur

3. PRESTACIONS D'ATUR

3.1. Beneficiaris

3.2. Despesa i atorgament de les prestacions

3.3. Termini de reconeixement

4. ELEMENTS A RESSALTAR

0. INTRODUCCIÓ

En aquest breu informe presentem una descripció de la situació actual del mapa de l'atur a Catalunya. La tendència a l'alça de les xifres les podríem qualificar d'exorbitants en aquest inici d'any i mostren la gran problemàtica que aquestes impliquen.

En primer lloc, indiquem que el nombre de persones inscrites a l'atur ha augmentat en aquest darrer any **un 50% a totes les comarques catalanes** (excepte Ribera d'Ebre). El primer apartat d'aquest document recull un resum d'aquestes dades a nivell català, les taules i els gràfics per comarques i ciutats que pretenen visualitzar el dramatisme de la situació.

En el segon apartat, presentem una síntesi del perfil general de les persones aturades. Principalment, són homes del ram de la construcció amb edats entre 20 i 44 anys, amb un nivell d'estudis baix o que no superen el segon nivell d'estudis secundaris. També veurem la durada de l'atur que fins ara era de curt termini, tot i que s'han d'estudiar els possibles augments de la temporalitat d'aquesta situació.

Tot i que s'han analitzat les prestacions a Catalunya amb la informació de la que disposem no podem fer una valoració molt exhaustiva de la situació actual de les prestacions d'atur. S'hauria d'analitzar a fons si l'augment de l'atur és proporcional a la despesa en prestacions ja les sol·licituds s'han incrementat un 30% i les altes només en un 20%. Encara que a Catalunya, el termini de reconeixement sigui dels més curts respecte de la mitjana espanyola, no ens es possible conèixer el temps mitjà que les persones triguen en cobrar la prestació. En aquesta última part del document, també hi afegim una sèrie de dades i gràfics que aporten algunes pinzellades a la descripció d'aquesta situació.

1. ATUR REGISTRAT A CATALUNYA COMARQUES I PRINCIPALS CIUTATS

Per comentar aquestes dades es necessari recordar que treballar amb l'indicador d'atur registrat limita l'anàlisi de l'ocupació a àmbits territorials inferiors a les províncies com les comarques o les ciutats perquè no disposem de la població activa de cada territori per poder calcular l'impacte real dels efectes del principal indicador en matèria d'ocupació.

Tot i que sense aquests elements de càlcul, la presentació dels valors absoluts serveix a un propòsit merament informatiu, si realitzem una primera ullada a les dades d'atur registrades a les oficines de treball del servei d'ocupació de Catalunya al llarg de l'any 2008 i principis de 2009, comprovem un augment desmesurat en els últims mesos. El nombre de persones inscrites al Gener de 2009 a tot Catalunya és de 455.757, mentre que pel mateix període de l'any 2008, eren 282.897. L'agreuement de la situació en aquest principi d'any és molt significatiu, ja que l'increment anual és quantifica en un 61,10%, i l'increment respecte desembre de 2008 supera els deu punts.

Quan observem la situació a les províncies, les comarques lleidatanes són les que estan patint un increment de l'atur més excessiu, amb l'Alta Ribagorça que registra un creixement del 156,14% en un any. Tant el Solsonès com la Segarra obtenen un augment superior al 100% localitzat sobretot a les seves capitals, Solsona amb un 119,09% i Cervera amb un 116,13%. La Noguera i el Segrià també multipliquen per xifres superiors al 90% les persones inscrites a l'atur.

Tant pel que respecte a la província de Girona com de Tarragona, estan patint un increment de l'atur de casi 66% (65,98 i 65,83 respectivament) tot i que les comarques tenen una distribució força desigual. A Girona, són tant comarques costeres Alt Empordà (73,42%) com d'interior Pla de l'Estany(73,31%) o dels Pirineus (71,14) les més afectades per la situació. Amb les diferències tant

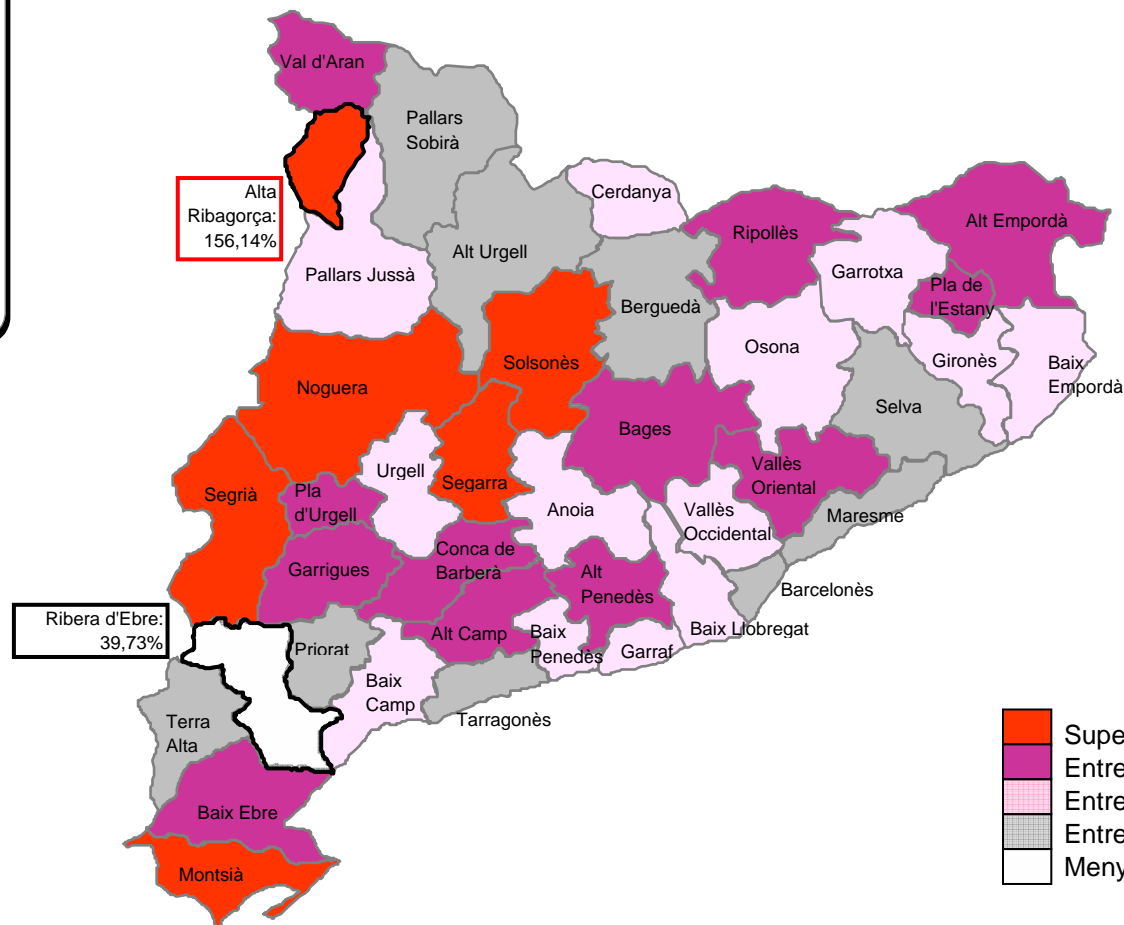
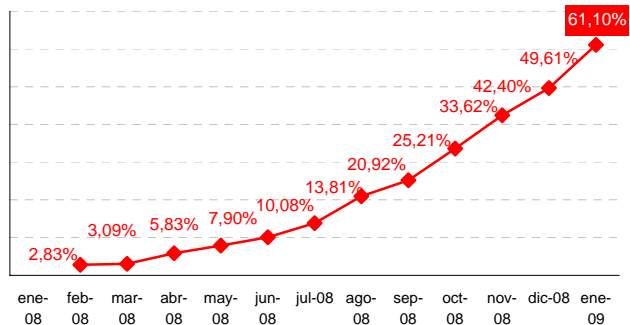
àmplies que es donen tant Ripoll (91,59%) com a Figueres (88,30%) són les dues capitals gironines que reflecteixen les dificultats del mercat de treball.

Si al territori lleidatà, cinc de les seves comarques lideren la classificació general de tot Catalunya, a les comarques Tarragonines, es distribueix de forma més desigual. Les terres de l'Ebre amb el Montsià (113,23%) i el Baix Ebre (87,46%) ens dóna a pensar que possiblement la crisi del moble de la Sènia, entre d'altres, estigui tenint unes conseqüències molt importants en la població local. Les dues capitals Amposta i Tortosa també superen la franja del 100% en incrementació anual. En canvi, Ribera d'Ebre amb un 39,73% és la comarca que mostra un menor increment, la única de tot Catalunya que no supera la mitja del 50%.

Per últim, la província de Barcelona registra un increment anual de 58,52%, 8 punts menys que Girona i Tarragona, i quasi bé una trentena menys que Lleida. El Vallès Oriental (74,18%) i la seva capital Granollers (79,02%) també encapçalant tant el llistat comarcal com municipal amb un grau d'afectació superior de tota la província, seguit del Bages (75%) i trencant la correspondència amb la capital de la comarca, per Vic (72,99%). El Barcelonès amb un 50,42% és la segona comarca menys afectada de tota Catalunya, i en concret la ciutat condal, amb un 46,35% tampoc supera la franja mitjana del 50% d'augment.

INCREMENT ANUAL DE L'ATUR REGISTRAT PER COMARQUES

EVOLUCIÓ DE L'INCREMENT MITJÀ ANUAL D'ATUR REGISTRAT A CATALUNYA



INCREMENT ANUAL DE L'ATUR REGISTRAT PER COMARQUES 1 DE GENER 2008 - 1 DE GENER 2009

ANY	2008												
Mes	1	1	2	3	4	5	6	7	8	9	10	11	12
Total general	61,10%		2,83%	3,09%	5,83%	7,90%	10,08%	13,81%	20,92%	25,21%	33,62%	42,40%	49,61%
Alta Ribagorça	156,14%		3,51%	-7,02%	40,35%	54,39%	29,82%	19,30%	10,53%	47,37%	70,18%	108,77%	96,49%
Montsià	113,23%		11,85%	11,80%	16,08%	22,17%	32,38%	41,11%	53,92%	64,23%	68,57%	79,74%	89,58%
Solsonès	107,69%		4,17%	1,60%	8,97%	11,54%	22,76%	16,03%	21,47%	36,22%	50,00%	72,76%	87,18%
Segarra	104,50%		4,50%	8,18%	23,31%	29,86%	41,51%	44,17%	61,55%	66,05%	73,42%	82,00%	91,82%
Noguera	92,83%		7,67%	12,05%	15,44%	15,74%	21,41%	18,33%	24,30%	37,65%	54,28%	61,16%	75,30%
Segrià	91,80%		8,66%	9,43%	14,59%	18,28%	22,83%	24,62%	30,20%	37,83%	53,58%	64,86%	75,10%
Val d'Aran	88,24%		-17,06%	-25,29%	36,47%	37,65%	24,12%	-10,59%	-17,65%	18,82%	53,53%	52,94%	37,65%
Baix Ebre	87,46%		10,16%	11,50%	14,25%	16,89%	19,68%	26,34%	39,43%	48,44%	54,58%	61,57%	68,19%
Conca de Barberà	87,40%		2,45%	-0,33%	6,71%	10,64%	18,66%	20,29%	26,35%	32,90%	53,52%	66,28%	74,63%
Pla d'Urgell	81,88%		3,58%	2,62%	7,87%	15,38%	20,26%	25,51%	20,86%	36,35%	58,52%	66,15%	77,35%
Bages	75,00%		4,37%	5,60%	10,31%	13,40%	18,34%	22,63%	32,28%	36,44%	42,23%	50,35%	61,88%
Vallès Oriental	74,18%		2,53%	3,83%	7,67%	11,43%	14,47%	20,11%	29,35%	31,03%	40,36%	50,43%	61,84%
Alt Empordà	73,42%		3,35%	-1,43%	-1,51%	-2,67%	-4,37%	-3,60%	5,01%	22,82%	41,80%	54,87%	63,73%
Pla de l'Estany	73,31%		1,80%	0,69%	1,52%	8,44%	15,63%	17,43%	31,12%	33,89%	37,62%	47,99%	54,77%
Alt Penedès	72,36%		3,02%	4,09%	7,64%	8,35%	10,77%	16,89%	28,12%	24,56%	35,22%	46,95%	58,01%
Alt Camp	71,67%		3,99%	5,87%	9,74%	15,84%	20,70%	21,82%	26,16%	27,39%	38,01%	48,91%	58,53%
Ripollès	71,14%		-0,34%	0,78%	2,91%	0,67%	9,73%	13,09%	18,01%	25,73%	37,14%	44,07%	56,04%
Garrigues	71,06%		-2,82%	-1,88%	4,24%	7,76%	14,59%	23,06%	26,82%	18,82%	31,53%	38,82%	52,24%
Urgell	68,81%		3,04%	4,11%	9,83%	11,35%	12,78%	15,37%	19,84%	23,41%	38,52%	44,15%	51,92%
Garrotxa	68,40%		3,67%	4,16%	7,15%	13,88%	17,91%	23,41%	26,16%	29,40%	36,49%	49,76%	59,17%
Osona	68,10%		2,33%	4,43%	8,47%	11,74%	15,37%	19,22%	26,94%	30,07%	37,14%	47,48%	56,36%
Gironès	66,55%		4,94%	3,86%	8,64%	10,09%	12,25%	16,36%	24,73%	29,33%	39,27%	50,30%	54,22%
Baix Penedès	66,52%		2,13%	1,54%	4,21%	5,85%	7,08%	9,22%	17,73%	23,42%	35,59%	46,33%	54,43%
Anoia	65,92%		3,72%	7,50%	9,60%	12,25%	13,81%	17,37%	24,18%	26,63%	34,71%	47,03%	55,28%
Baix Empordà	65,52%		-0,58%	-5,79%	-4,76%	-6,54%	-7,98%	-6,69%	4,38%	20,54%	39,01%	49,11%	54,67%
Vallès Occidental	63,60%		2,54%	4,20%	8,24%	10,90%	13,69%	18,87%	27,21%	30,46%	37,18%	44,96%	52,15%
Garraf	61,76%		4,06%	5,29%	7,33%	9,96%	11,22%	15,16%	21,57%	25,88%	34,35%	44,55%	51,25%
Baix Llobregat	61,52%		3,43%	4,69%	7,54%	9,53%	12,49%	17,02%	24,68%	26,97%	34,93%	42,63%	50,42%
Baix Camp	61,46%		0,30%	-3,37%	-1,25%	-0,62%	-0,19%	4,51%	12,26%	19,08%	29,17%	39,25%	50,03%
Cerdanya	61,40%		-10,09%	-18,64%	-8,11%	-10,09%	-10,75%	-14,69%	-10,75%	-2,41%	4,39%	19,30%	51,54%
Pallars Jussà	60,06%		4,44%	-1,18%	10,06%	10,95%	2,96%	0,30%	8,28%	12,13%	23,96%	32,84%	37,28%
Selva	59,60%		-1,80%	-8,73%	-7,71%	-7,61%	-9,70%	-7,16%	1,57%	11,73%	29,55%	44,62%	49,16%
Alt Urgell	57,40%		3,84%	-1,10%	3,84%	9,32%	12,98%	7,86%	6,58%	18,10%	25,78%	27,42%	42,23%
Berguedà	56,99%		5,34%	8,97%	10,22%	16,29%	19,20%	14,97%	20,84%	24,67%	31,20%	37,34%	45,65%
Priorat	56,30%		10,08%	7,56%	10,08%	10,92%	11,76%	23,53%	19,33%	16,81%	25,63%	31,93%	40,76%
Tarragonès	54,91%		-0,27%	-5,38%	-4,72%	-4,54%	-3,27%	0,69%	6,91%	12,03%	19,97%	33,79%	42,83%
Terra Alta	53,41%		-0,72%	1,08%	11,83%	13,98%	8,60%	16,85%	17,92%	15,41%	15,05%	26,88%	39,78%
Maresme	51,77%		2,79%	1,76%	3,40%	4,12%	6,67%	9,42%	15,86%	20,99%	28,59%	37,29%	41,63%
Pallars Sobirà	50,56%		-7,22%	-18,89%	16,11%	18,89%	-4,44%	-24,44%	-26,11%	5,56%	26,11%	32,78%	26,11%
Barcelonès	50,42%		2,87%	4,15%	6,08%	8,25%	9,95%	13,22%	18,64%	21,58%	27,99%	34,77%	40,04%
Ribera d'Ebre	39,73%		-0,41%	-7,62%	-16,19%	-16,33%	-15,92%	-7,89%	-4,63%	9,66%	4,35%	9,93%	26,26%

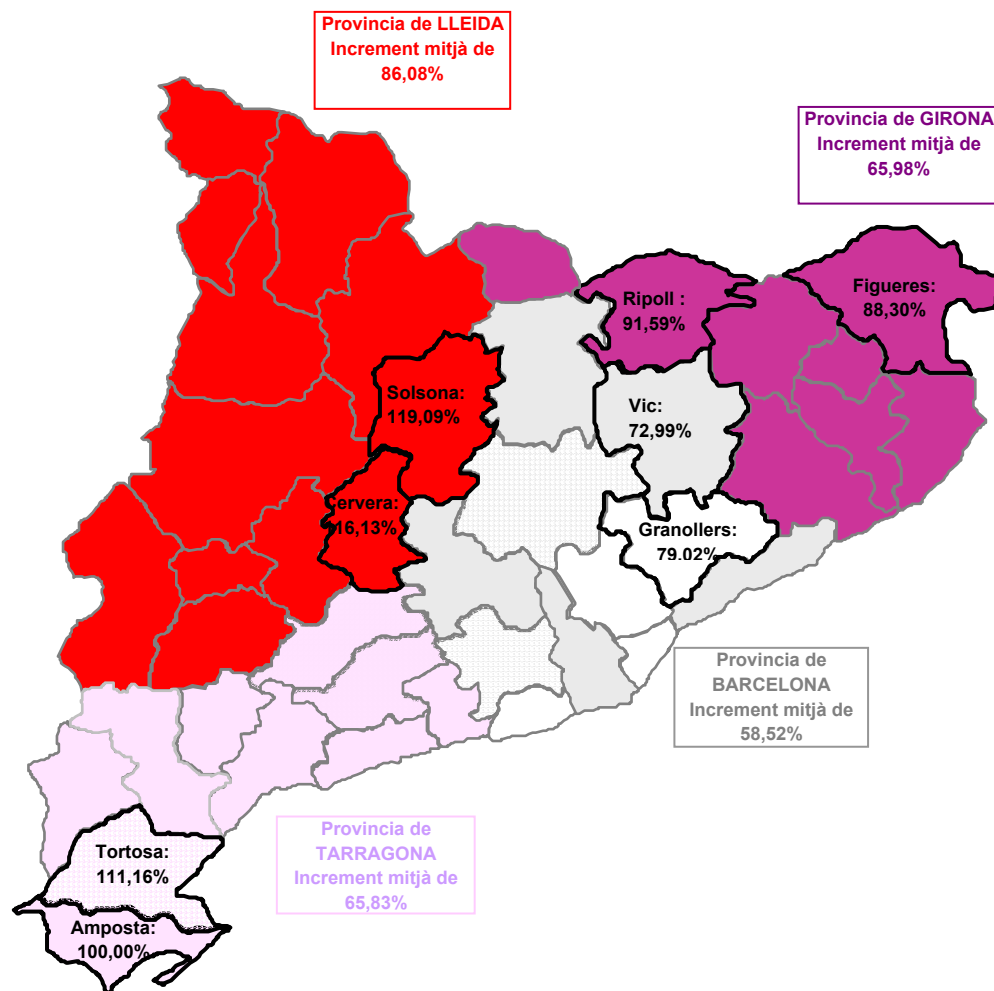
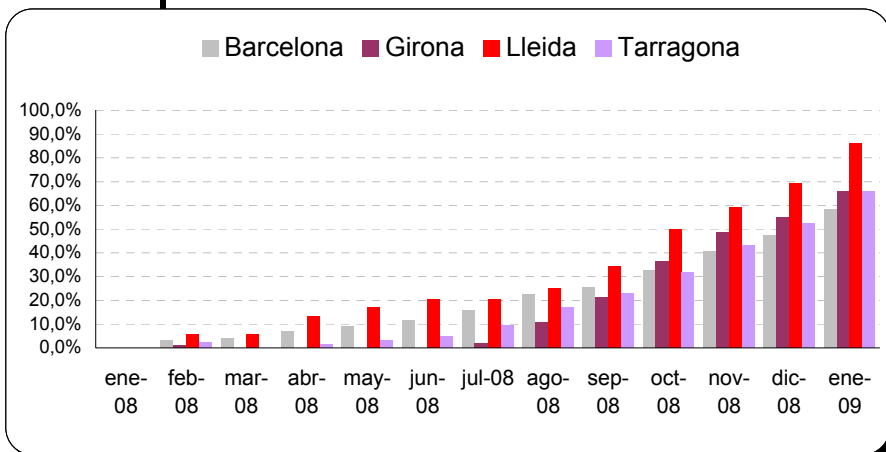
INCREMENT MENSUAL DE L'ATUR REGISTRAT PER COMARQUES

Any	2009	2008											
Mes	1	1	2	3	4	5	6	7	8	9	10	11	12
Total general	7,68%	2,83%	0,25%	2,66%	1,96%	2,02%	3,39%	6,25%	3,55%	6,71%	6,57%	5,06%	
Val d'Aran	36,75%	-17,06%	-9,93%	82,68%	0,86%	-9,83%	-27,96%	-7,89%	44,29%	29,21%	-0,38%	-10,00%	
Alta Ribagorça	30,36%	3,51%	-10,17%	50,94%	10,00%	-15,91%	-8,11%	-7,35%	33,33%	15,48%	22,68%	-5,88%	
Pallars Sobirà	19,38%	-7,22%	-12,57%	43,15%	2,39%	-19,63%	-20,93%	-2,21%	42,86%	19,47%	5,29%	-5,02%	
Pallars Jussà	16,59%	4,44%	-5,38%	11,38%	0,81%	-7,20%	-2,59%	7,96%	3,55%	10,55%	7,16%	3,34%	
Montsià	12,48%	11,85%	-0,05%	3,83%	5,24%	8,36%	6,59%	9,07%	6,70%	2,64%	6,62%	5,48%	
Garrigues	12,36%	-2,82%	0,97%	6,24%	3,39%	6,33%	7,39%	3,06%	-6,31%	10,69%	5,55%	9,66%	
Pla de l'Estany	11,97%	1,80%	-1,09%	0,82%	6,81%	6,63%	1,56%	11,66%	2,11%	2,79%	7,54%	4,58%	
Baix Ebre	11,46%	10,16%	1,22%	2,47%	2,31%	2,39%	5,56%	10,37%	6,46%	4,14%	4,52%	4,10%	
Urgell	11,12%	3,04%	1,04%	5,49%	1,38%	1,28%	2,30%	3,87%	2,98%	12,24%	4,06%	5,39%	
Priorat	11,04%	10,08%	-2,29%	2,34%	0,76%	0,76%	10,53%	-3,40%	-2,11%	7,55%	5,02%	6,69%	
Solsonès	10,96%	4,17%	-2,46%	7,26%	2,35%	10,06%	-5,48%	4,70%	12,14%	10,12%	15,17%	8,35%	
Alt Urgell	10,67%	3,84%	-4,75%	4,99%	5,28%	3,34%	-4,53%	-1,19%	10,81%	6,50%	1,31%	11,62%	
Ribera d'Ebre	10,67%	-0,41%	-7,24%	-9,28%	-0,16%	0,49%	9,55%	3,55%	14,98%	-4,84%	5,35%	14,85%	
Noguera	10,00%	7,67%	4,07%	3,02%	0,26%	4,91%	-2,54%	5,05%	10,74%	12,08%	4,45%	8,78%	
Terra Alta	9,74%	-0,72%	1,81%	10,64%	1,92%	-4,72%	7,59%	0,92%	-2,13%	-0,31%	10,28%	10,17%	
Ripollès	9,68%	-0,34%	1,12%	2,11%	-2,17%	9,00%	3,06%	4,35%	6,54%	9,07%	5,06%	8,31%	
Segrià	9,54%	8,66%	0,71%	4,71%	3,22%	3,85%	1,46%	4,48%	5,86%	11,42%	7,35%	6,21%	
Alt Penedès	9,08%	3,02%	1,04%	3,41%	0,65%	2,24%	5,52%	9,60%	-2,77%	8,56%	8,68%	7,52%	
Tarragonès	8,46%	-0,27%	-5,13%	0,70%	0,19%	1,34%	4,09%	6,18%	4,78%	7,09%	11,53%	6,75%	
Alt Camp	8,29%	3,99%	1,80%	3,66%	5,56%	4,20%	0,92%	3,56%	0,98%	8,33%	7,90%	6,46%	
Bages	8,10%	4,37%	1,18%	4,46%	2,81%	4,35%	3,62%	7,87%	3,14%	4,24%	5,71%	7,67%	
Gironès	8,00%	4,94%	-1,02%	4,60%	1,33%	1,97%	3,66%	7,19%	3,69%	7,69%	7,92%	2,60%	
Baix Penedès	7,83%	2,13%	-0,58%	2,63%	1,58%	1,16%	1,99%	7,80%	4,83%	9,86%	7,92%	5,54%	
Berguedà	7,79%	5,34%	3,44%	1,15%	5,51%	2,50%	-3,54%	5,11%	3,17%	5,24%	4,68%	6,05%	
Vallès Oriental	7,62%	2,53%	1,26%	3,70%	3,49%	2,72%	4,93%	7,69%	1,30%	7,12%	7,18%	7,58%	
Baix Camp	7,62%	0,30%	-3,66%	2,20%	0,63%	0,44%	4,71%	7,41%	6,08%	8,47%	7,80%	7,74%	
Vallès Occidental	7,53%	2,54%	1,62%	3,87%	2,46%	2,51%	4,56%	7,02%	2,55%	5,15%	5,67%	4,96%	
Osona	7,51%	2,33%	2,06%	3,87%	3,01%	3,25%	3,34%	6,47%	2,47%	5,43%	7,54%	6,02%	
Barcelonès	7,41%	2,87%	1,24%	1,85%	2,05%	1,57%	2,98%	4,79%	2,48%	5,27%	5,30%	3,91%	
Baix Llobregat	7,38%	3,43%	1,22%	2,72%	1,85%	2,71%	4,03%	6,54%	1,84%	6,27%	5,70%	5,47%	
Conca de Barberà	7,31%	2,45%	-2,72%	7,06%	3,68%	7,25%	1,38%	5,03%	5,18%	15,52%	8,32%	5,02%	
Maresme	7,16%	2,79%	-1,00%	1,61%	0,70%	2,45%	2,58%	5,89%	4,43%	6,29%	6,76%	3,16%	
Baix Empordà	7,01%	-0,58%	-5,24%	1,09%	-1,87%	-1,54%	1,41%	11,87%	15,47%	15,33%	7,27%	3,73%	
Selva	7,00%	-1,80%	-7,06%	1,12%	0,11%	-2,26%	2,81%	9,41%	10,00%	15,94%	11,64%	3,14%	
Garraf	6,95%	4,06%	1,18%	1,94%	2,45%	1,15%	3,54%	5,57%	3,54%	6,73%	7,59%	4,64%	
Anoia	6,85%	3,72%	3,64%	1,95%	2,42%	1,39%	3,13%	5,80%	1,98%	6,38%	9,15%	5,62%	
Segarra	6,61%	4,50%	3,52%	13,99%	5,31%	8,98%	1,88%	12,06%	2,78%	4,43%	4,95%	5,39%	
Cerdanya	6,51%	-10,09%	-9,51%	12,94%	-2,15%	-0,73%	-4,42%	4,63%	9,34%	6,97%	14,29%	27,02%	
Alt Empordà	5,92%	3,35%	-4,63%	-0,08%	-1,18%	-1,74%	0,80%	8,93%	16,96%	15,46%	9,21%	5,72%	
Garrotxa	5,80%	3,67%	0,47%	2,88%	6,27%	3,54%	4,67%	2,23%	2,57%	5,48%	9,72%	6,29%	
Pla d'Urgell	2,55%	3,58%	-0,92%	5,11%	6,96%	4,24%	4,36%	-3,70%	12,82%	16,26%	4,81%	6,74%	

TOTAL ATUR REGISTRAT PER COMARQUES EVOLUCIÓ ANY 2008 - 2009

Any	2009	2008											
Mes	1	1	2	3	4	5	6	7	8	9	10	11	12
Total general	455757	282897	290912	291640	299387	305247	311422	321964	342082	354215	377999	402836	423232
Barcelonès	124504	82769	85141	86201	87800	89601	91004	93714	98200	100631	105935	111549	115913
Vallès Occidental	60969	37267	38215	38833	40336	41328	42367	44298	47409	48618	51124	54022	56702
Baix Llobregat	49438	30608	31659	32045	32916	33525	34432	35819	38162	38864	41299	43655	46041
Maresme	28560	18818	19343	19149	19457	19593	20073	20590	21802	22767	24199	25835	26651
Vallès Oriental	26393	15153	15537	15733	16315	16885	17345	18200	19600	19855	21268	22795	24524
Tarragonès	16603	10718	10689	10141	10212	10231	10368	10792	11459	12007	12858	14340	15308
Bages	12089	6908	7210	7295	7620	7834	8175	8471	9138	9425	9825	10386	11183
Baix Camp	11922	7384	7406	7135	7292	7338	7370	7717	8289	8793	9538	10282	11078
Selva	11073	6938	6813	6332	6403	6410	6265	6441	7047	7752	8988	10034	10349
Segrià	10453	5450	5922	5964	6245	6446	6694	6792	7096	7512	8370	8985	9543
Gironès	10386	6236	6544	6477	6775	6865	7000	7256	7778	8065	8685	9373	9617
Osona	9822	5843	5979	6102	6338	6529	6741	6966	7417	7600	8013	8617	9136
Garraf	9358	5785	6020	6091	6209	6361	6434	6662	7033	7282	7772	8362	8750
Anoia	9265	5584	5792	6003	6120	6268	6355	6554	6934	7071	7522	8210	8671
Baix Empordà	8834	5337	5306	5028	5083	4988	4911	4980	5571	6433	7419	7958	8255
Alt Empordà	8376	4830	4992	4761	4757	4701	4619	4656	5072	5932	6849	7480	7908
Baix Penedès	8113	4872	4976	4947	5077	5157	5217	5321	5736	6013	6606	7129	7524
Alt Penedès	6112	3546	3653	3691	3817	3842	3928	4145	4543	4417	4795	5211	5603
Baix Ebre	5039	2688	2961	2997	3071	3142	3217	3396	3748	3990	4155	4343	4521
Montsià	4030	1890	2114	2113	2194	2309	2502	2667	2909	3104	3186	3397	3583
Alt Camp	2927	1705	1773	1805	1871	1975	2058	2077	2151	2172	2353	2539	2703
Garrotxa	2755	1636	1696	1704	1753	1863	1929	2019	2064	2117	2233	2450	2604
Berguedà	2380	1516	1597	1652	1671	1763	1807	1743	1832	1890	1989	2082	2208
Noguera	1936	1004	1081	1125	1159	1162	1219	1188	1248	1382	1549	1618	1760
Urgell	1889	1119	1153	1165	1229	1246	1262	1291	1341	1381	1550	1613	1700
Ripollès	1530	894	891	901	920	900	981	1011	1055	1124	1226	1288	1395
Pla d'Urgell	1526	839	869	861	905	968	1009	1053	1014	1144	1330	1394	1488
Pla de l'Estany	1253	723	736	728	734	784	836	849	948	968	995	1070	1119
Conca de Barberà	1145	611	626	609	652	676	725	735	772	812	938	1016	1067
Ribera d'Ebre	1027	735	732	679	616	615	618	677	701	806	767	808	928
Segarra	1000	489	511	529	603	635	692	705	790	812	848	890	938
Alt Urgell	861	547	568	541	568	598	618	590	583	646	688	697	778
Cerdanya	736	456	410	371	419	410	407	389	407	445	476	544	691
Garrigues	727	425	413	417	443	458	487	523	539	505	559	590	647
Solsonès	648	312	325	317	340	348	383	362	379	425	468	539	584
Pallars Jussà	541	338	353	334	372	375	348	339	366	379	419	449	464
Terra Alta	428	279	277	282	312	318	303	326	329	322	321	354	390
Priorat	372	238	262	256	262	264	266	294	284	278	299	314	335
Val d'Aran	320	170	141	127	232	234	211	152	140	202	261	260	234
Pallars Sobirà	271	180	167	146	209	214	172	136	133	190	227	239	227
Alta Ribagorça	146	57	59	53	80	88	74	68	63	84	97	119	112

INCREMENT ANUAL DE L'ATUR REGISTRAT PER PROVINCIES I CAPITALS > 5000 hab



INCREMENT ANUAL ATUR REGISTRAT PER CIUTATS DEL 1 DE GENER 2008 AL 1 DE GENER 2009

Any	2009	2008											
	Mes	1	2	3	4	5	6	7	8	9	10	11	12
Total general	61,10%	2,83%	3,09%	5,83%	7,90%	10,08%	13,81%	20,92%	25,21%	33,62%	42,40%	49,61%	
Granollers	79,02%	4,58%	7,48%	10,16%	12,80%	13,38%	17,51%	26,02%	28,58%	41,59%	53,70%	64,89%	
Vic	72,99%	6,99%	8,98%	16,41%	19,65%	22,40%	22,89%	27,39%	31,88%	42,36%	53,96%	58,33%	
Berga	69,12%	8,40%	13,04%	16,04%	20,09%	23,99%	18,74%	25,64%	29,54%	40,03%	45,28%	54,72%	
Manresa	68,92%	5,22%	5,82%	10,35%	11,57%	16,77%	19,21%	28,01%	33,13%	39,02%	47,19%	57,77%	
Vilafranca del Penedès	68,04%	1,77%	1,90%	6,35%	6,42%	9,82%	15,39%	28,81%	25,28%	35,17%	48,40%	55,60%	
Igualada	63,79%	3,72%	7,82%	8,97%	12,69%	12,42%	16,68%	22,70%	25,66%	35,45%	45,30%	52,79%	
Hospitalet de Llobregat, l'	63,69%	2,50%	4,90%	7,31%	10,81%	12,92%	14,79%	20,44%	24,90%	34,72%	44,49%	51,53%	
Cornellà de Llobregat	63,33%	4,42%	6,11%	9,63%	11,65%	13,93%	18,49%	27,08%	28,06%	35,94%	42,95%	52,88%	
Sabadell	62,52%	1,49%	3,58%	7,75%	9,27%	11,80%	17,06%	24,71%	29,22%	35,49%	43,33%	50,74%	
Terrassa	59,97%	1,92%	2,98%	6,98%	9,44%	12,21%	17,09%	25,49%	27,88%	34,68%	40,35%	49,42%	
Badalona	56,49%	3,49%	5,43%	8,78%	10,78%	13,63%	17,27%	22,05%	27,83%	34,27%	43,92%	48,50%	
Mataró	55,76%	5,31%	4,46%	6,87%	8,16%	11,76%	13,55%	21,66%	26,91%	34,02%	40,49%	45,44%	
Santa Coloma de Gramenet	55,00%	3,11%	4,64%	7,38%	11,37%	12,84%	14,48%	20,81%	26,49%	35,91%	41,28%	46,71%	
Barcelona	46,35%	2,80%	3,76%	5,26%	6,98%	8,34%	12,04%	17,45%	19,25%	24,71%	30,48%	35,58%	
Ripoll	91,59%	4,57%	4,81%	8,65%	5,05%	17,79%	27,40%	30,29%	40,14%	57,45%	62,26%	75,96%	
Figueres	88,30%	7,33%	7,51%	5,76%	6,69%	8,67%	11,06%	21,89%	38,59%	52,50%	64,90%	76,19%	
Santa Coloma de Farners	80,46%	1,03%	3,34%	5,14%	9,25%	15,94%	20,82%	28,79%	30,59%	43,70%	59,38%	64,52%	
Banyoles	76,41%	3,34%	1,88%	5,43%	14,82%	21,29%	21,09%	34,45%	35,70%	43,01%	53,03%	56,78%	
Bisbal d'Empordà, la	72,84%	3,79%	1,68%	7,58%	2,74%	4,63%	4,63%	18,53%	32,42%	43,79%	55,79%	57,26%	
Olot	68,26%	3,45%	4,95%	5,92%	13,70%	18,30%	23,96%	24,49%	27,50%	34,48%	49,43%	58,89%	
Girona	59,81%	5,14%	3,28%	7,64%	8,75%	10,05%	14,92%	23,41%	25,57%	33,54%	45,19%	48,10%	
Puigcerdà	52,02%	-11,53%	-24,61%	-21,18%	-19,63%	-19,94%	-21,18%	-18,07%	-12,77%	-4,67%	8,41%	43,61%	
Solsona	119,09%	5,81%	0,41%	7,47%	10,37%	24,07%	20,33%	28,22%	39,83%	53,53%	79,67%	97,10%	
Cervera	116,13%	3,94%	9,68%	25,09%	30,82%	43,01%	44,80%	69,53%	77,06%	91,76%	102,87%	103,58%	
Lleida	92,80%	10,04%	10,64%	16,79%	19,53%	23,29%	23,89%	31,22%	38,39%	53,74%	63,30%	75,76%	
Balaguer	92,48%	8,89%	11,62%	12,82%	11,62%	17,61%	13,68%	16,92%	34,19%	50,77%	63,93%	76,24%	
Mollerussa	87,56%	5,99%	3,92%	7,60%	16,82%	23,27%	26,96%	19,12%	29,72%	50,69%	62,67%	76,04%	
Tremp	85,98%	8,54%	5,49%	12,80%	17,07%	12,80%	14,63%	23,17%	21,34%	34,76%	50,00%	56,10%	
Borges Blanques, les	69,80%	-6,71%	-6,71%	-9,40%	-7,38%	4,03%	21,48%	30,20%	17,45%	31,54%	40,27%	50,34%	
Seu d'Urgell, la	69,15%	4,41%	1,65%	6,34%	15,15%	18,46%	11,85%	9,09%	20,94%	30,85%	33,33%	50,14%	
Tàrraga	66,51%	3,77%	1,10%	8,49%	11,48%	12,74%	14,47%	19,03%	23,27%	38,05%	42,77%	50,16%	
Montblanc	111,16%	6,05%	9,77%	15,81%	22,79%	29,77%	37,67%	33,95%	45,58%	73,02%	89,77%	92,56%	
Ampostà	100,00%	12,57%	9,17%	9,47%	13,91%	23,37%	32,40%	47,34%	52,81%	52,51%	64,79%	71,75%	
Tortosa	74,94%	13,51%	15,38%	17,33%	20,02%	22,70%	31,24%	37,35%	45,00%	46,30%	50,37%	54,27%	
Vendrell, el	73,50%	2,48%	2,06%	4,75%	7,71%	10,72%	14,31%	22,28%	27,40%	40,07%	51,85%	60,77%	
Valls	62,68%	5,25%	6,07%	7,34%	14,76%	18,57%	18,12%	22,55%	26,90%	37,32%	46,01%	54,26%	
Reus	59,44%	0,47%	-1,35%	0,71%	1,30%	3,44%	9,62%	17,47%	22,17%	28,54%	36,63%	47,27%	
Tarragona	50,82%	0,36%	-1,38%	-0,33%	1,37%	3,28%	8,57%	13,53%	16,47%	18,35%	27,58%	37,15%	

INCREMENT MENSUAL ATUR REGISTRAT PER CIUTATS 2008-2009

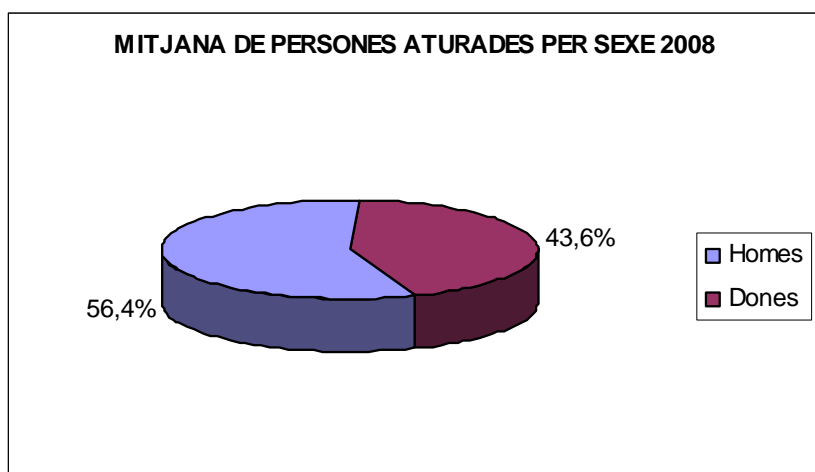
Any	2009	2008											
Mes	1	1	2	3	4	5	6	7	8	9	10	11	12
	Mes												
	1	1	2	3	4	5	6	7	8	9	10	11	12
Total general	61,10%	2,83%	3,09%	5,83%	7,90%	10,08%	13,81%	20,92%	25,21%	33,62%	42,40%	49,61%	
Badalona	5,38%	3,49%	1,88%	3,17%	1,84%	2,56%	3,21%	4,08%	4,73%	5,03%	7,19%	3,19%	
Barcelona	7,94%	2,80%	0,94%	1,44%	1,63%	1,27%	3,42%	4,83%	1,53%	4,57%	4,63%	3,91%	
Berga	9,30%	8,40%	4,29%	2,65%	3,49%	3,25%	-4,23%	5,81%	3,10%	8,10%	3,75%	6,50%	
Cornellà de Llobregat	6,83%	4,42%	1,62%	3,32%	1,85%	2,04%	4,00%	7,24%	0,78%	6,15%	5,16%	6,95%	
Granollers	8,57%	4,58%	2,76%	2,50%	2,40%	0,51%	3,64%	7,24%	2,03%	10,12%	8,55%	7,28%	
Hospitalet de Llobregat, l'	8,02%	2,50%	2,34%	2,29%	3,26%	1,91%	1,65%	4,92%	3,71%	7,86%	7,25%	4,87%	
Igualada	7,20%	3,72%	3,96%	1,07%	3,41%	-0,24%	3,80%	5,16%	2,41%	7,79%	7,27%	5,16%	
Manresa	7,06%	5,22%	0,57%	4,28%	1,11%	4,65%	2,10%	7,38%	4,00%	4,42%	5,88%	7,19%	
Mataró	7,09%	5,31%	-0,80%	2,30%	1,21%	3,33%	1,60%	7,14%	4,31%	5,60%	4,82%	3,53%	
Sabadell	7,82%	1,49%	2,06%	4,02%	1,41%	2,32%	4,70%	6,54%	3,61%	4,85%	5,79%	5,17%	
Santa Coloma de Gramenet	5,65%	3,11%	1,48%	2,62%	3,71%	1,33%	1,45%	5,53%	4,70%	7,45%	3,95%	3,84%	
Terrassa	7,06%	1,92%	1,04%	3,88%	2,30%	2,54%	4,35%	7,17%	1,91%	5,32%	4,21%	6,46%	
Vic	9,26%	6,99%	1,87%	6,81%	2,79%	2,29%	0,41%	3,65%	3,53%	7,95%	8,15%	2,84%	
Vilafranca del Penedès	8,00%	1,77%	0,13%	4,37%	0,06%	3,20%	5,07%	11,63%	-2,75%	7,89%	9,79%	4,85%	
Banyoles	12,52%	3,34%	-1,41%	3,48%	8,91%	5,64%	-0,17%	11,03%	0,93%	5,38%	7,01%	2,46%	
Bisbal d'Empordà, la	9,91%	3,79%	-2,03%	5,80%	-4,50%	1,84%	0,00%	13,28%	11,72%	8,59%	8,35%	0,95%	
Figueres	6,87%	7,33%	0,16%	-1,62%	0,88%	1,85%	2,20%	9,75%	13,71%	10,04%	8,13%	6,85%	
Girona	7,90%	5,14%	-1,77%	4,22%	1,03%	1,19%	4,43%	7,38%	1,76%	6,35%	8,72%	2,01%	
Olot	5,90%	3,45%	1,45%	0,93%	7,35%	4,04%	4,78%	0,43%	2,41%	5,48%	11,11%	6,33%	
Puigcerdà	5,86%	-11,53%	-14,79%	4,55%	1,98%	-0,39%	-1,56%	3,95%	6,46%	9,29%	13,73%	32,47%	
Ripoll	8,88%	4,57%	0,23%	3,67%	-3,32%	12,13%	8,16%	2,26%	7,56%	12,35%	3,05%	8,44%	
Santa Coloma de Farners	9,69%	1,03%	2,29%	1,74%	3,91%	6,12%	4,21%	6,60%	1,40%	10,04%	10,91%	3,23%	
Balaguer	9,21%	8,89%	2,51%	1,07%	-1,06%	5,36%	-3,34%	2,86%	14,77%	12,36%	8,73%	7,51%	
Borges Blanques, les	12,95%	-6,71%	0,00%	-2,88%	2,22%	12,32%	16,77%	7,18%	-9,79%	12,00%	6,63%	7,18%	
Cervera	6,16%	3,94%	5,52%	14,05%	4,58%	9,32%	1,25%	17,08%	4,44%	8,30%	5,79%	0,35%	
Lleida	9,70%	10,04%	0,54%	5,56%	2,35%	3,15%	0,48%	5,91%	5,47%	11,09%	6,22%	7,63%	
Mollerussa	6,54%	5,99%	-1,96%	3,55%	8,57%	5,52%	2,99%	-6,17%	8,90%	16,16%	7,95%	8,22%	
Seu d'Urgell, la	12,66%	4,41%	-2,64%	4,61%	8,29%	2,87%	-5,58%	-2,46%	10,86%	8,20%	1,89%	12,60%	
Solsona	11,16%	5,81%	-5,10%	7,02%	2,70%	12,41%	-3,01%	6,55%	9,06%	9,79%	17,03%	9,70%	
Tàrraga	10,89%	3,77%	-2,58%	7,31%	2,75%	1,13%	1,53%	3,98%	3,57%	11,99%	3,42%	5,18%	
Tremp	19,14%	8,54%	-2,81%	6,94%	3,78%	-3,65%	1,62%	7,45%	-1,49%	11,06%	11,31%	4,07%	
Ampostà	16,45%	12,57%	-3,02%	0,27%	4,05%	8,31%	7,31%	11,28%	3,71%	-0,19%	8,05%	4,22%	
Montblanc	9,66%	6,05%	3,51%	5,51%	6,02%	5,68%	6,09%	-2,70%	8,68%	18,85%	9,68%	1,47%	
Reus	8,26%	0,47%	-1,81%	2,08%	0,59%	2,11%	5,97%	7,16%	4,00%	5,22%	6,29%	7,79%	
Tarragona	9,97%	0,36%	-1,74%	1,07%	1,70%	1,88%	5,13%	4,56%	2,59%	1,61%	7,80%	7,49%	
Tortosa	13,40%	13,51%	1,65%	1,69%	2,29%	2,24%	6,96%	4,65%	5,57%	0,90%	2,78%	2,60%	
Valls	5,46%	5,25%	0,77%	1,20%	6,92%	3,31%	-0,38%	3,76%	3,55%	8,21%	6,33%	5,65%	
Vendrell, el	7,91%	2,48%	-0,41%	2,64%	2,82%	2,79%	3,24%	6,97%	4,19%	9,95%	8,41%	5,88%	

TOTAL ATUR REGISTRAT PER CIUTATS EVOLUCIÓ ANY 2008 - 2009

Any	2009	2008											
Mes	1	1	2	3	4	5	6	7	8	9	10	11	12
Total general	61,10%		2,83%	3,09%	5,83%	7,90%	10,08%	13,81%	20,92%	25,21%	33,62%	42,40%	49,61%
Badalona	16413	10488	10854	11058	11409	11619	11917	12299	12801	13407	14082	15094	15575
Barcelona	80207	54804	56340	56867	57687	58629	59374	61404	64368	65356	68344	71510	74304
Berga	1128	667	723	754	774	801	827	792	838	864	934	969	1032
Cornellà de Llobregat	5803	3553	3710	3770	3895	3967	4048	4210	4515	4550	4830	5079	5432
Granollers	4334	2421	2532	2602	2667	2731	2745	2845	3051	3113	3428	3721	3992
Hospitalet de Llobregat, l'	16467	10060	10312	10553	10795	11147	11360	11548	12116	12565	13553	14536	15244
Igualada	2994	1828	1896	1971	1992	2060	2055	2133	2243	2297	2476	2656	2793
Manresa	5108	3024	3182	3200	3337	3374	3531	3605	3871	4026	4204	4451	4771
Mataró	10118	6496	6841	6786	6942	7026	7260	7376	7903	8244	8706	9126	9448
Sabadell	15145	9319	9458	9653	10041	10183	10419	10909	11622	12042	12626	13357	14047
Santa Coloma de Gramenet	8714	5622	5797	5883	6037	6261	6344	6436	6792	7111	7641	7943	8248
Terrassa	16256	10162	10357	10465	10871	11121	11403	11899	12752	12995	13686	14262	15184
Vic	2773	1603	1715	1747	1866	1918	1962	1970	2042	2114	2282	2468	2538
Vilafranca del Penedès	2566	1527	1554	1556	1624	1625	1677	1762	1967	1913	2064	2266	2376
Banyoles	845	479	495	488	505	550	581	580	644	650	685	733	751
Bisbal d'Empordà, la	821	475	493	483	511	488	497	497	563	629	683	740	747
Figueres	3235	1718	1844	1847	1817	1833	1867	1908	2094	2381	2620	2833	3027
Girona	5312	3324	3495	3433	3578	3615	3658	3820	4102	4174	4439	4826	4923
Olot	1903	1131	1170	1187	1198	1286	1338	1402	1408	1442	1521	1690	1797
Puigcerdà	488	321	284	242	253	258	257	253	263	280	306	348	461
Ripoll	797	416	435	436	452	437	490	530	542	583	655	675	732
Santa Coloma de Farners	702	389	393	402	409	425	451	470	501	508	559	620	640
Balaguer	1126	585	637	653	660	653	688	665	684	785	882	959	1031
Borges Blanques, les	253	149	139	139	135	138	155	181	194	175	196	209	224
Cervera	603	279	290	306	349	365	399	404	473	494	535	566	568
Lleida	7739	4014	4417	4441	4688	4798	4949	4973	5267	5555	6171	6555	7055
Mollerussa	814	434	460	451	467	507	535	551	517	563	654	706	764
Seu d'Urgell, la	614	363	379	369	386	418	430	406	396	439	475	484	545
Solsona	528	241	255	242	259	266	299	290	309	337	370	433	475
Tàrraga	1059	636	660	643	690	709	717	728	757	784	878	908	955
Tremp	305	164	178	173	185	192	185	188	202	199	221	246	256
Amposta	1352	676	761	738	740	770	834	895	996	1033	1031	1114	1161
Montblanc	454	215	228	236	249	264	279	296	288	313	372	408	414
Reus	7457	4677	4699	4614	4710	4738	4838	5127	5494	5714	6012	6390	6888
Tarragona	9164	6076	6098	5992	6056	6159	6275	6597	6898	7077	7191	7752	8333
Tortosa	2150	1229	1395	1418	1442	1475	1508	1613	1688	1782	1798	1848	1896
Valls	1796	1104	1162	1171	1185	1267	1309	1304	1353	1401	1516	1612	1703
Vendrell, el	3286	1894	1941	1933	1984	2040	2097	2165	2316	2413	2653	2876	3045

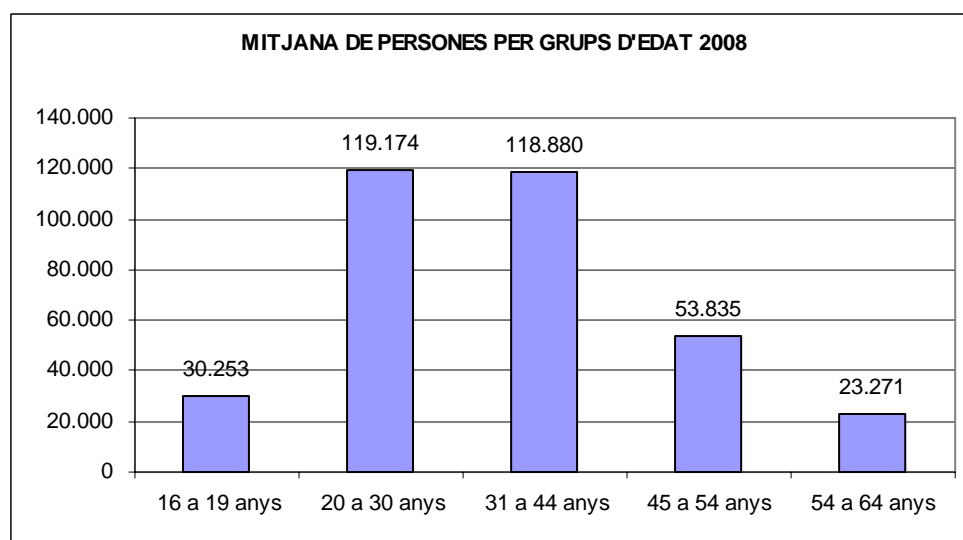
2. PERFIL PERSONA ATURADA

2.1. Persones aturades



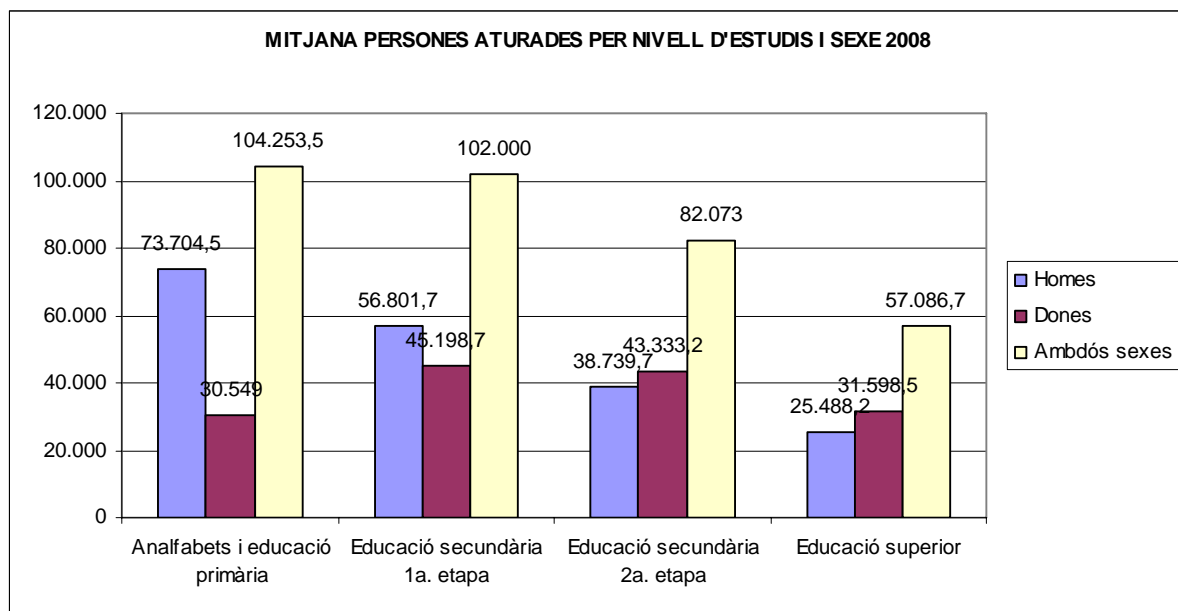
Font: Elaboració pròpia a partir de les dades de l'EPA

La mitjana de persones aturades presenta valors molt similars amb un 43,6% de dones aturades i un 56,4% d'homes en situació d'atur



Font: Elaboració pròpia a partir de les dades de l'EPA

El gruix de persones aturades es troben en edats compreses entre 20 i 44 anys pel 2008 amb un nombre de 119.174 i 118.880 persones respectivament.

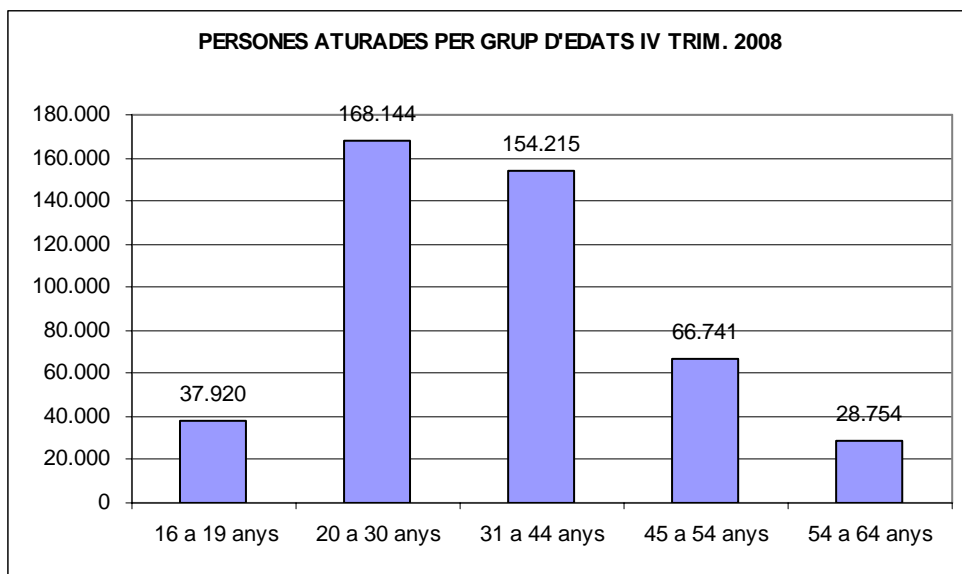


Font: Elaboració pròpia a partir de les dades de l'EPA

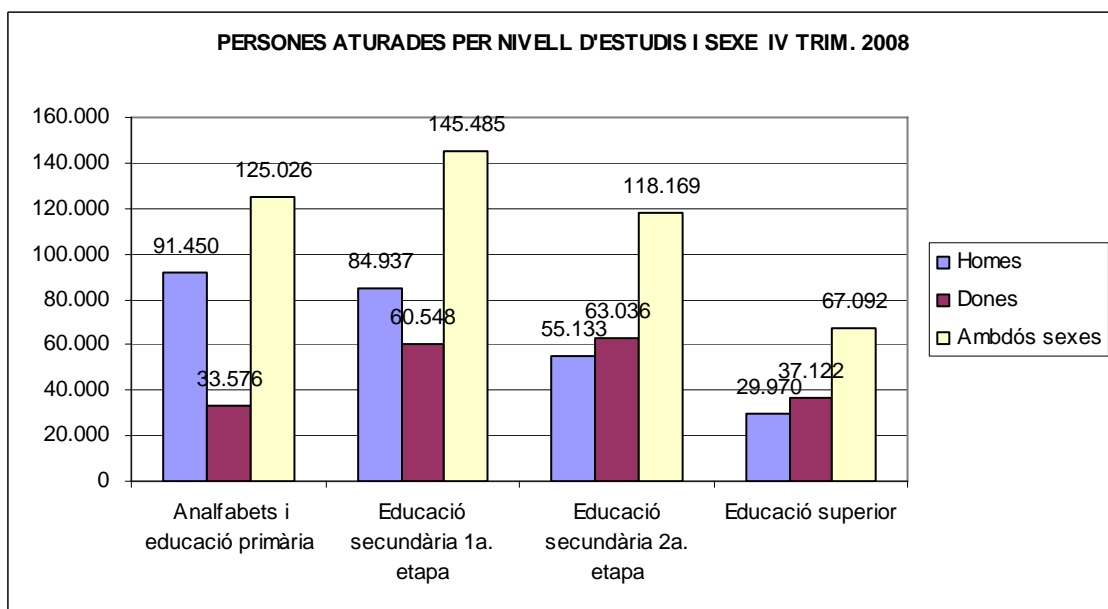
La major part dels homes aturats són analfabets i/o amb educació primària mentre que les dones es situen en nivells d'estudis d'educació secundària



Font: Elaboració pròpia a partir de les dades de l'EPA

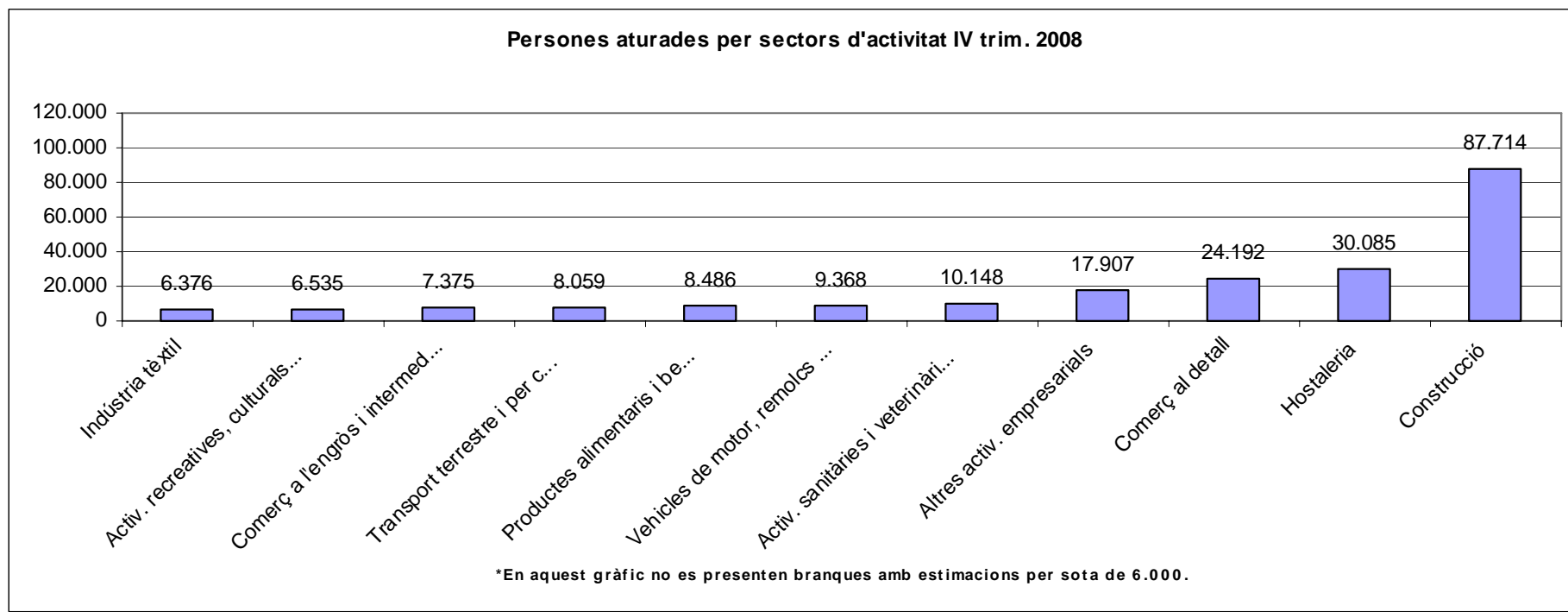


Font: Elaboració pròpia a partir de les dades de l'EPA



Font: Elaboració pròpia a partir de les dades de l'EPA

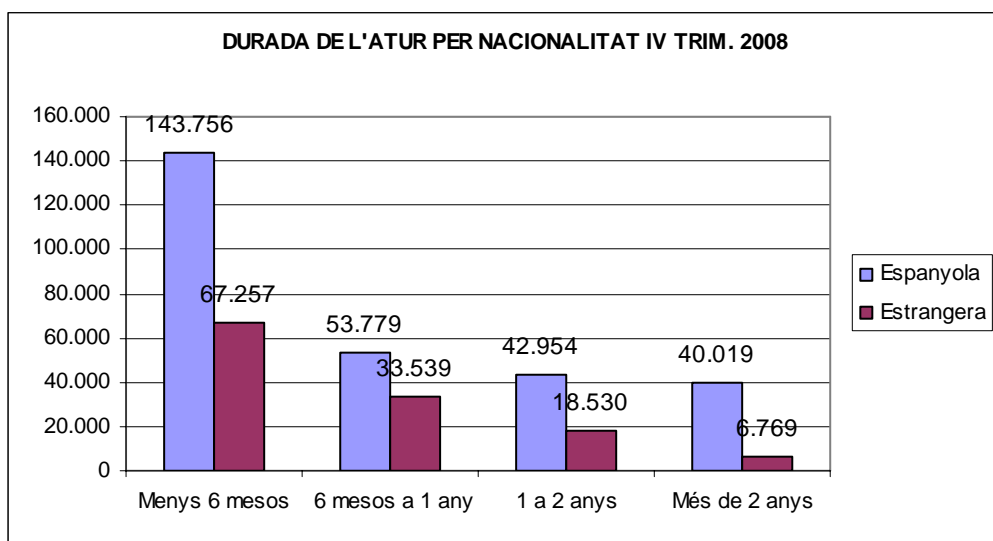
Els tres gràfics anteriors mostren com el perfil de les persones aturades respon a homes espanyols, en edats entre 20 i 30 anys bàsicament però també d'entre 31 i 44 anys, amb un nivell educatiu d'analfabets i educació primària bàsicament, o secundària primera etapa que treballaven majoritàriament a la construcció, seguit de l'hosteleria i el comerç al detall.



Font: Elaboració pròpia a partir de les dades de l'EPA

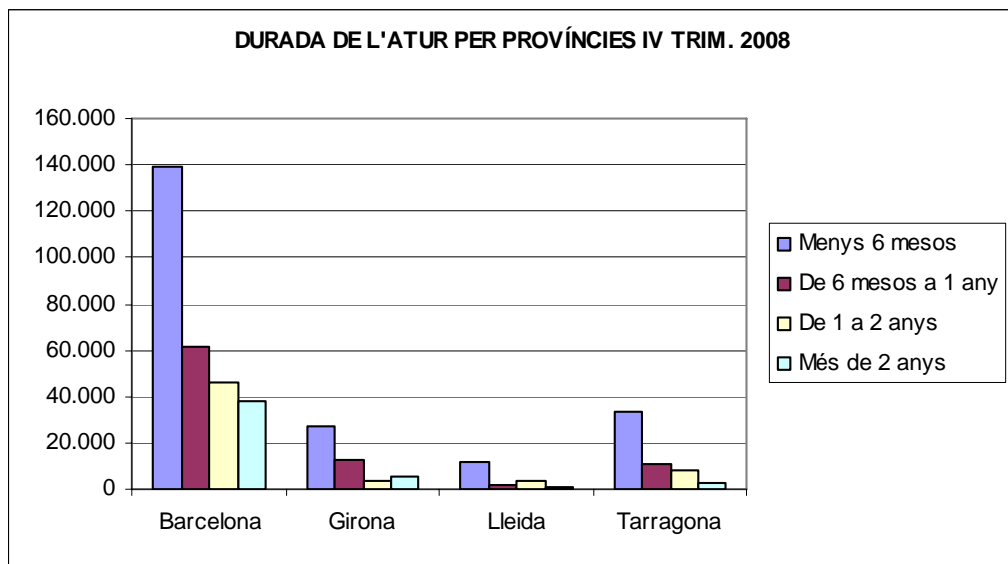
El major nombre de persones aturades es concentren en la construcció amb 87.714 persones, seguides de l'hosteleria i comerç al detall amb 30.085 i 24.192 persones aturades respectivament. Per contra, és la Indústria tèxtil la que presenta un menor nombre d'aturats i aturades amb 6.376 persones.

2.2. Durada de l'atur



Font: Elaboració pròpia a partir de les dades de l'EPA

Observant la durada de l'atur per nacionalitat, podem dir que tant la població estrangera com espanyola es concentra en el període d'atur més curt, menys de 6 mesos.

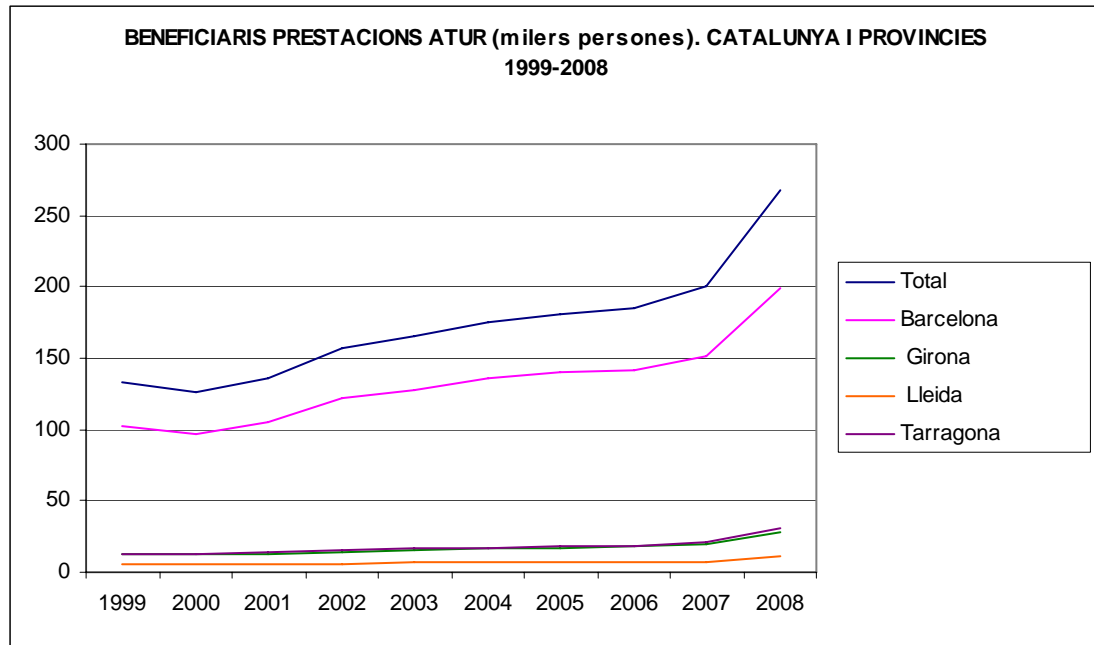


Font: Elaboració pròpia a partir de les dades de l'EPA

Per províncies, també podem dir que la majoria dels aturats es concentren en el període de temps més curt. Girona és l'única província que presenta més aturats de llarga durada que aturats/es de 1 a 2 anys.

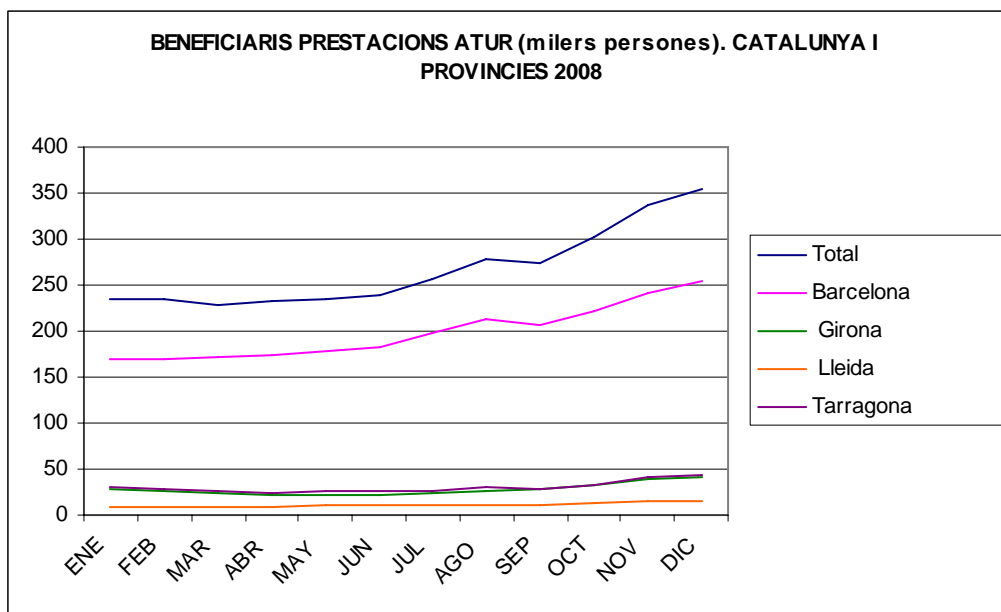
3. PRESTACIONS D'ATUR

3.1. Beneficiaris



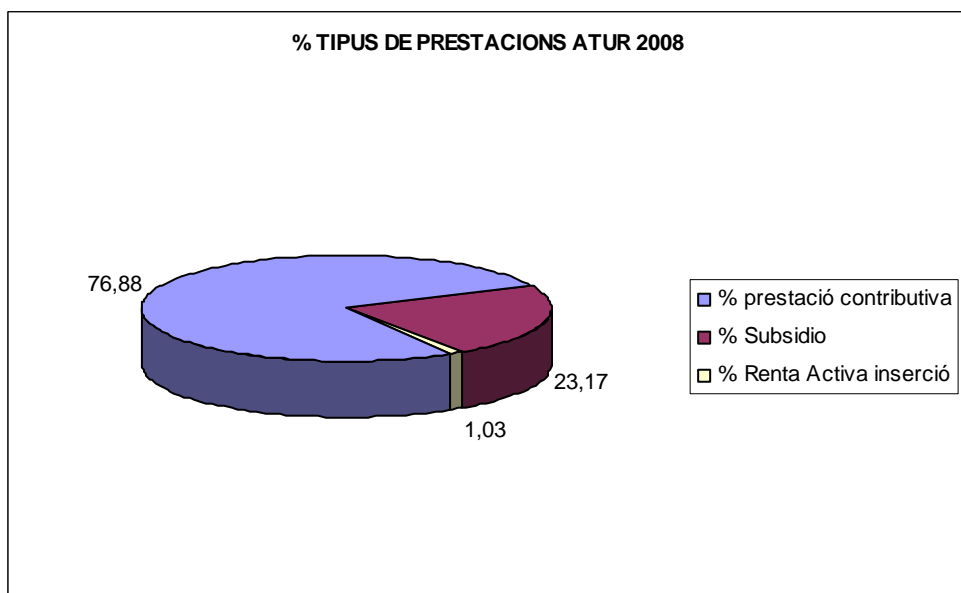
Font: Elaboració pròpia a partir de les dades del Ministerio de Trabajo y Inmigración

Des de 1999 les prestacions d'atur han augmentat progressivament a tot Catalunya despuntant els seus valors a partir de mitjans de 2007. Barcelona és la demarcació que més a crescut en nombre de beneficiaris de prestacions seguit de forma igualada per Girona i Tarragona.



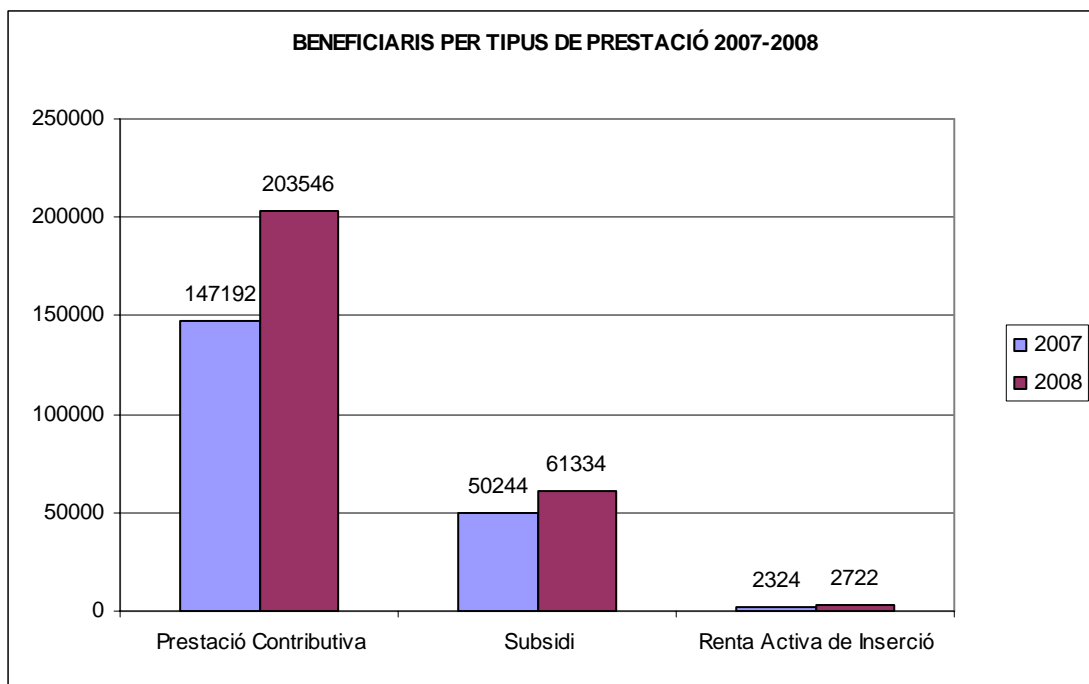
Font: Elaboració pròpia a partir de les dades del Ministerio de Trabajo y Inmigración

L'evolució del nombre de beneficiaris de prestacions d'atur pel 2008 a Catalunya comença a augmentar a partir del mes de setembre i continua la seva trajectòria creixent fins a l'últim mes de l'any. Un comportament similar presenta la província de Barcelona.



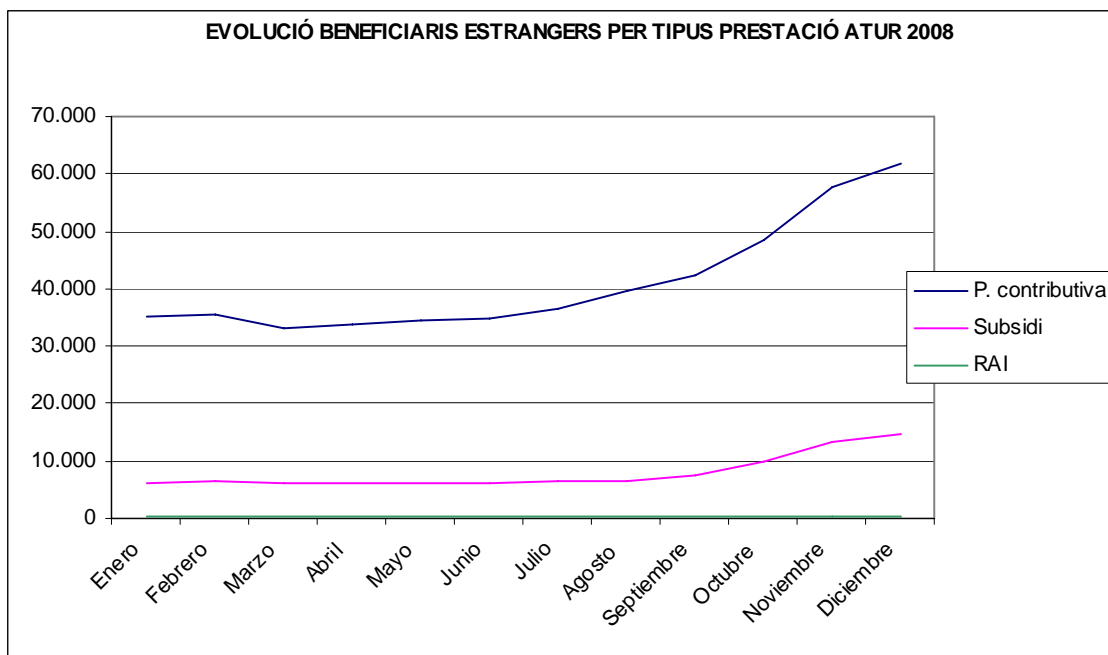
Font: Elaboració pròpia a partir de les dades del Departament de Treball

Com veiem al gràfic al 2008, el 76,88% de les prestacions són contributives, el 23,17% és subsidi i finalment el 1,03% són de renda activa d'inserció.



Font: Elaboració pròpia a partir de les dades del Departament de Treball

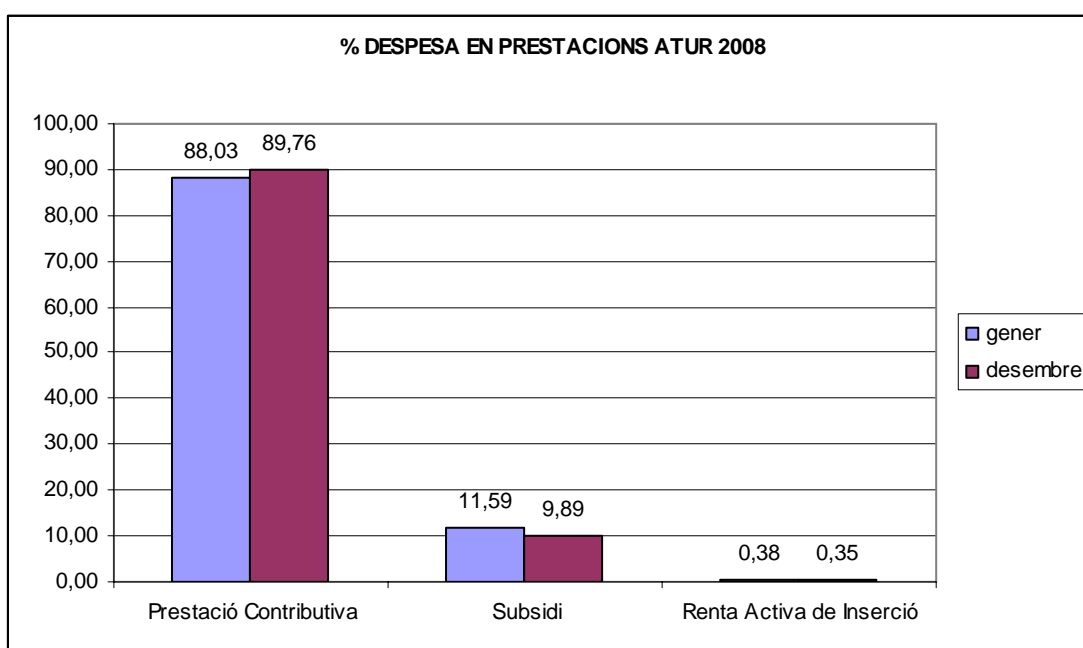
Per tipus de prestació observem com el nombre de persones que reben una prestació contributiva ha augmentat en 56.354 persones per l'any 2008, es a dir, s'ha produït un augment del 38,3%. La resta de prestacions augmenten en menor mesura, un 22% el subsidi i un 17,12% para renta activa inserció.



Font: Elaboració pròpia a partir de les dades del Departament de Treball

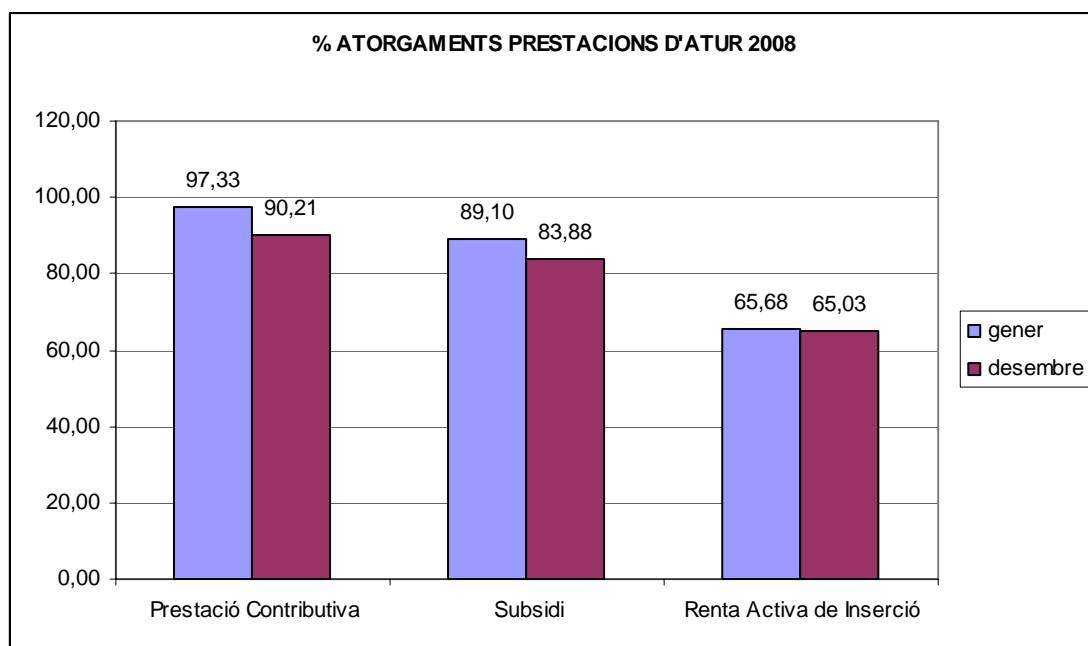
Pel que fa al 2008, les persones immigrades presenten un augment del nombre de beneficiaris de prestacions d'atur de 35.455, es a dir un 85,4% persones més des de gener a desembre de l'any. Aquest increment es produeix sobre tot en les prestacions contributives agreujant-se les xifres a partir del mes d'agost de 2008.

3.2. Despesa i atorgament de les prestacions



Font: Elaboració pròpia a partir de les dades del Departament de Treball

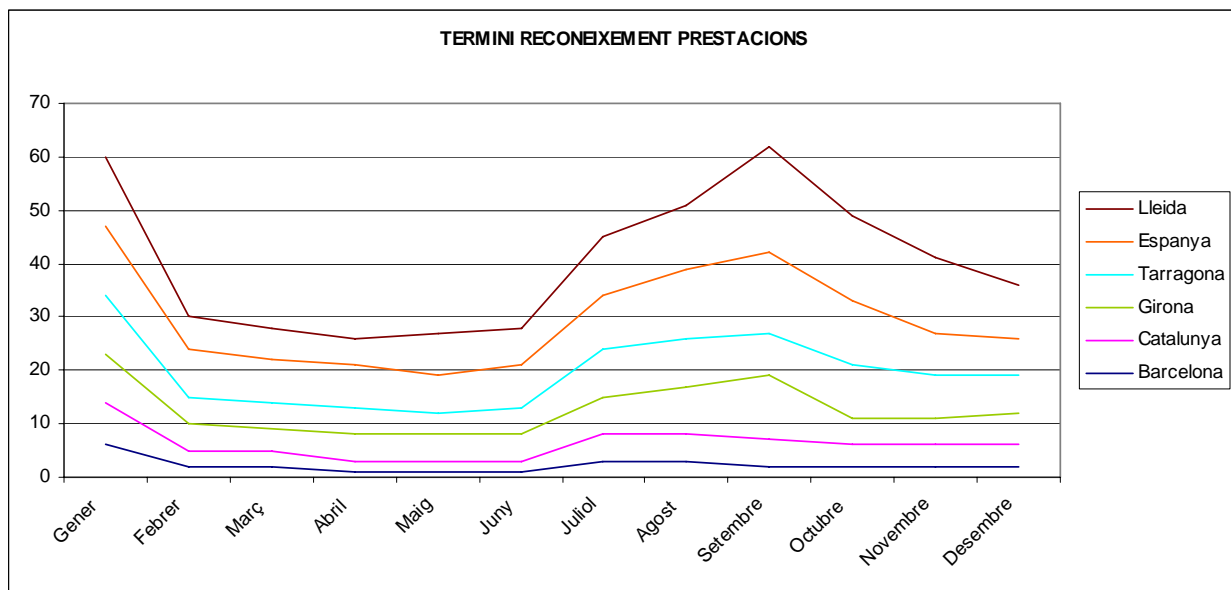
Mentre que la despesa en prestacions contributives augmenta lleugerament en gairebé 1 punt percentual, la resta de prestacions disminueixin la seva despesa concretament el subsidi en 2 punts percentuals i la renda activa d'inserció en 0,3 punts percentuals.



Font: Elaboració pròpia a partir de les dades del Departament de Treball

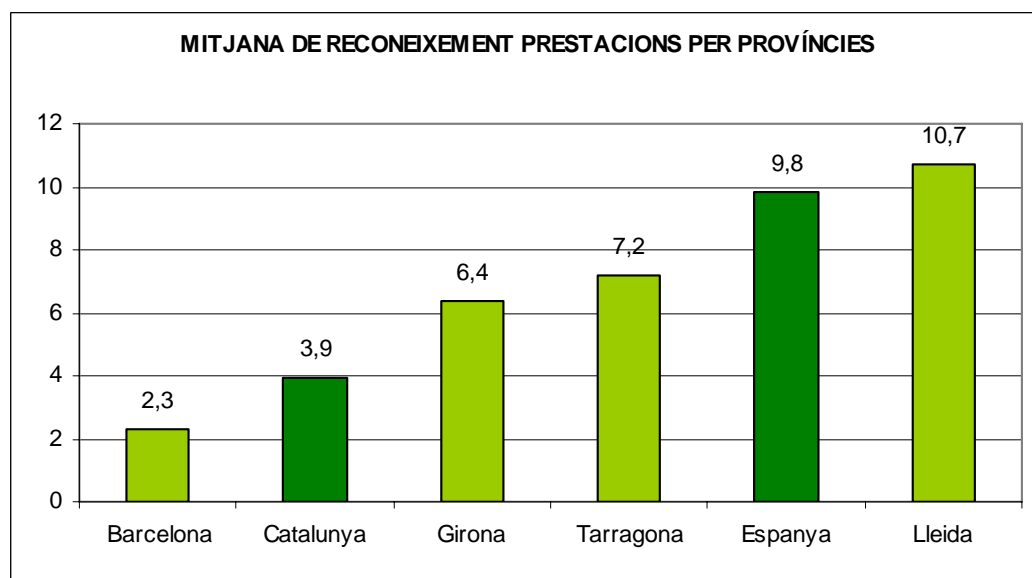
L'atorgament de les prestacions d'atur han disminuït des de gener a desembre de 2008 en totes les seves modalitats sent més acusada en les prestacions contributives on el decreixement ha estat de gairebé 7 punts percentuals. El subsidi i la renda activa d'inserció ha disminuït en 6 i 0,6 punts percentuals en aquest període.

3.3. Termini de reconeixement



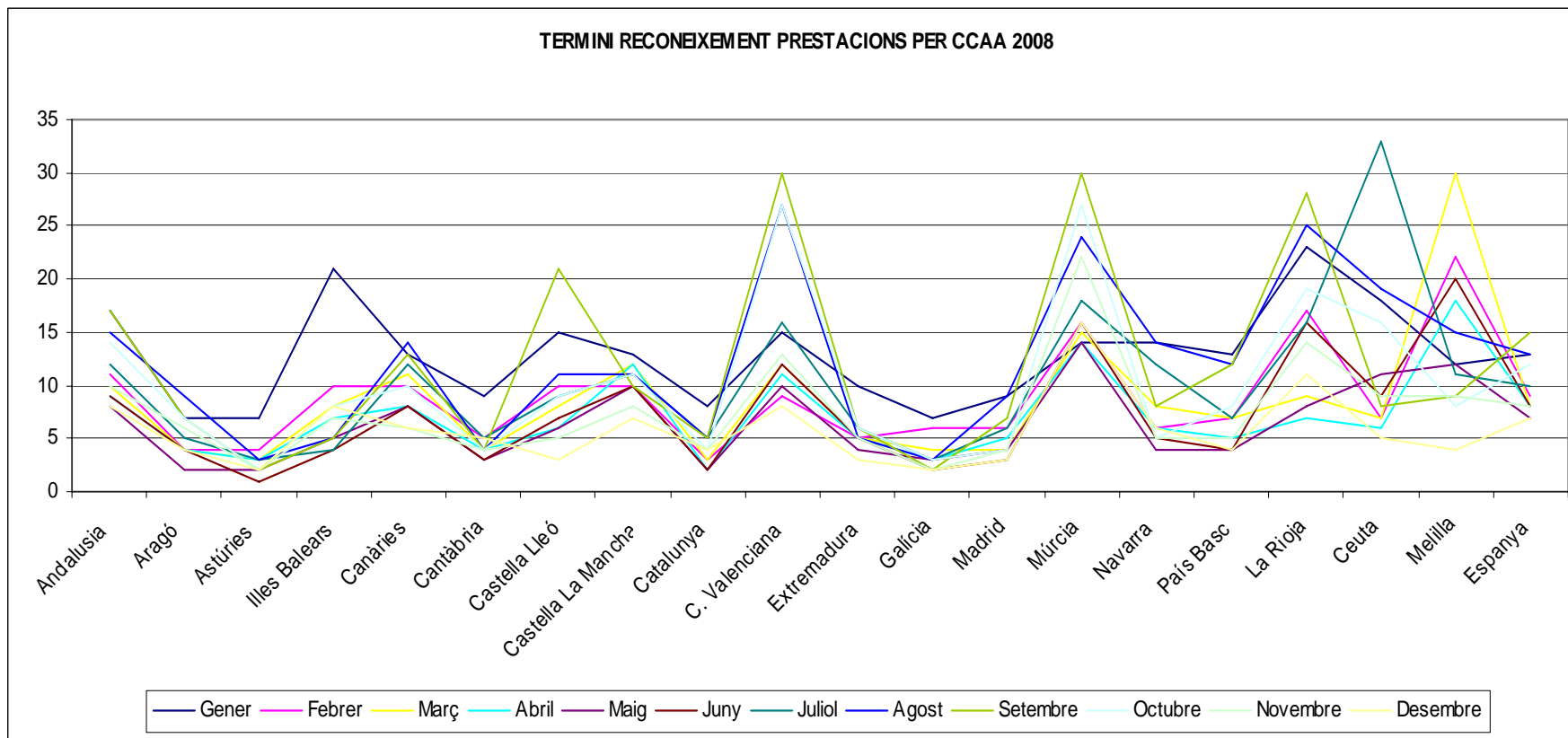
Font: Elaboració pròpia a partir de les dades del Departament de Treball

La província de Barcelona és la que presenta el temps de reconeixement de prestacions més curt. Per contra és Lleida, la que té un termini de reconeixement més llarg. El període entre els mesos d'abril i juny, és el que ofereix una resolució més curta en temps pel què fa a reconeixement de prestacions. No és així durant el mes de setembre, ja que presenta els terminis més elevats de l'any, juntament amb el mes de gener.



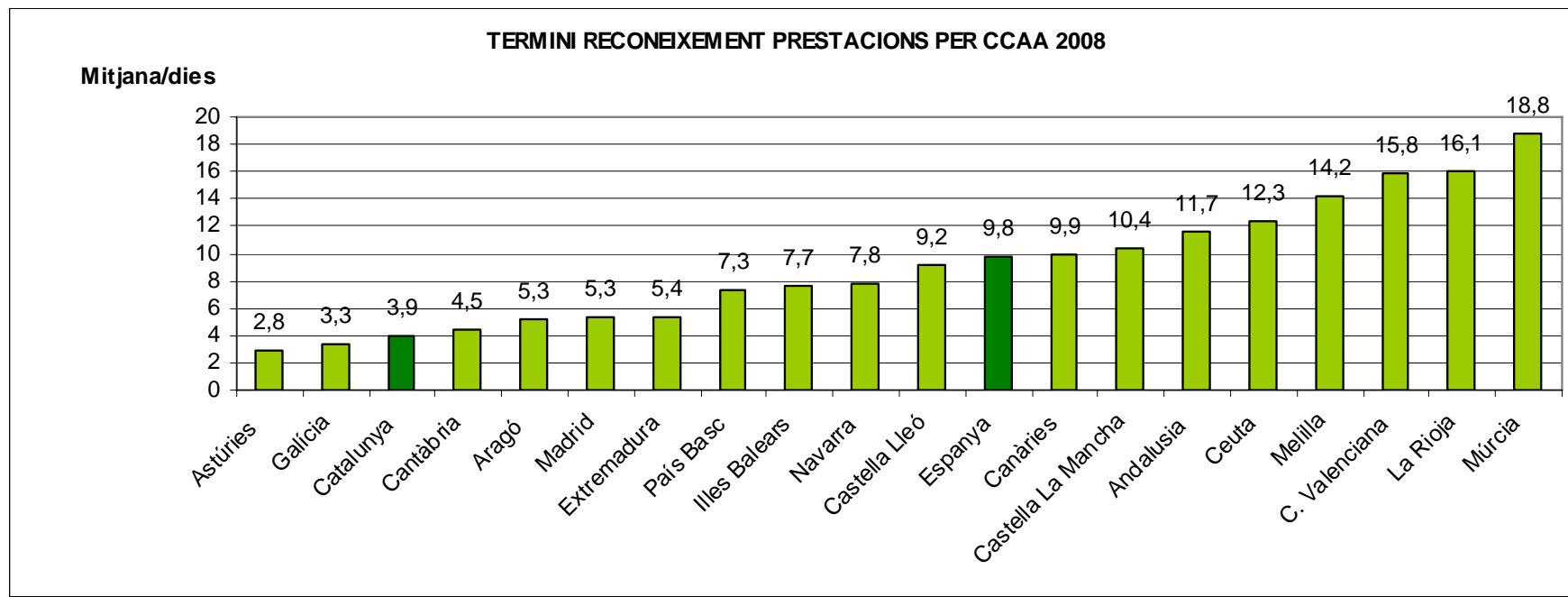
Font: Elaboració pròpia a partir de les dades del Departament de Treball

Barcelona és la província que presenta la mitjana de dies més baixa respecte el total de Catalunya i Espanya. Lleida necessita quasi un termini d'11 dies per reconèixer les prestacions sol·licitades.



Font: Elaboració pròpia a partir de les dades del Departament de Treball

Segons el gràfic, les comunitats que presenten uns terminis de reconeixement de prestacions són Múrcia, La Rioja i la Comunitat Valenciana. Per contra, les comunitats amb més efectivitat en el procés de reconeixement de prestacions són Astúries, Galícia i Catalunya.



Font: Elaboració pròpia a partir de les dades del Departament de Treball

Respecte la mitjana de dies que es necessiten per reconèixer prestacions, les comunitats més efectives en el procés són Astúries (2,8 dies), Galícia (3,3 dies) i Catalunya (3,9 dies). Les més tardanes són Múrcia (18,8 dies), La Rioja (16,1 dies) i la Comunitat Valenciana (15 dies). La mitjana de reconeixement de prestacions espanyola es situa en 9,8 dies.

4. ELEMENTS A RESSALTAR

Atur registrat a Catalunya, comarques i principals ciutats

- **L'atur a Catalunya ha augmentat** desmesuradament al mes de Gener de 2009 amb un increment interanual del **61,1%**, el que significa 172.860 persones més en situació d'atur.
- Per províncies, **Barcelona**, presenta un **augment interanual del 58,52%** en el seu registre d'atur, 8 punts menys que Girona i Tarragona i una trentena menys que Lleida.
- **Lleida que és la província que pateix un increment de l'atur més excessiu** amb l'Alta Ribagorça amb creixements del 156,14%. Les capitals de províncies com Solsona i Cervera s'incrementen en un 119,09% i un 116,13% respectivament.
- **Girona i tant les seves regions costeres com d'interior són les més afectades per la situació de l'atur** com l'Alt Empordà amb increments del 73,42%, Pla de l'Estany (73,31%) o els Pirineus (71,14%). Figueras (88,30%) i Ripoll (91,59%) són les dues capitals que més han incrementat el seu atur.
- **A Tarragona, les Terres de l'Ebre amb un increment del 113,23% i el Baix Ebre (87,46%) presenten els increments interanuals més elevats.** Les capitals d'Amposta i Tortosa presenten increments que superen el 100%.

Perfil persones aturades

- **El perfil de la persona aturada** respon a **homes espanyols d'edats compreses entre 20 i 44 anys, amb un nivell educatiu d'analfabets i educació primària bàsicament**, o secundària primera etapa que

treballaven majoritàriament a la construcció, seguit de l'hosteleria i el comerç al detall.

- **El major nombre de persones aturades** es concentren en la **construcció** amb 87.714 persones, seguides de l'hosteleria i comerç al detall amb 30.085 i 24.192 persones aturades respectivament. Per contra, és la Indústria tèxtil la que presenta un menor nombre d'aturats i aturades amb 6.376 persones.
- Observant la durada de l'atur per nacionalitat, podem dir que tant **la població estrangera com espanyola es concentra en el període d'atur més curt, menys de 6 mesos**. Per províncies, també podem dir que la majoria dels aturats es concentren en el període de temps més curt. **Girona** és l'única província que **presenta més aturats de llarga de durada que aturats/es de 1 a 2 anys**.

Prestacions d'atur

- **El nombre de beneficiaris que reben prestacions d'atur han augmentat progressivament a tot Catalunya** tornant-se més evident a partir de mitjans de 2007. Concretament per províncies, Barcelona és la demarcació que més a crescut en nombre de beneficiaris seguit de forma igualada per Girona i Tarragona.
- **Per tipus de prestacions al 2008, el 76,88% són contributives, el 23,17% són subsidis i finalment el 1,03% són de renda activa d'inserció**. El nombre de persones que reben una prestació contributiva ha augmentat en 56.354 a 2008, es a dir, s'ha produït un augment del 38,3%. La resta de prestacions augmenten en menor mesura, un 22% el subsidi i un 17,12% para renda activa inserció.
- Pel que fa al 2008, **les persones immigrades presenten un augment del nombre de beneficiaris de prestacions d'atur** de 35.455, es a dir

un **85,4%** persones més des de gener a desembre de l'any. Aquest increment es produeix sobre tot en les prestacions contributives agreujant-se les xifres a partir del mes d'agost de 2008.

- **La despesa en prestacions contributives augmenta** lleugerament en gairebé **1 punt percentual** però la resta disminueixin en **2 punts percentuals** pel subsidi i **0,3 punts percentuals** per la renda activa d'inserció.
- **L'atorgament de les prestacions d'atur han disminuït a 2008 en totes les seves modalitats.** Les prestacions contributives decreixen 7 punts percentuals, el subsidi i la renda activa d'inserció en 6 i 0,6 punts percentuals respectivament.
- **Les comunitats que presenten uns terminis de reconeixement més llargs són Múrcia, La Rioja i la Comunitat Valenciana.** Per contra, les comunitats amb més efectivitat són Astúries, Galícia i Catalunya.
- Per demarcacions, **Barcelona** és la província que presenta **el temps de reconeixement de prestacions més curt** i **Lleida** la que ho té més llarg amb **11 dies**.