

INSERCIÓ LABORAL DE LA POBLACIÓ IMMIGRADA A CATALUNYA.

INFORME 2007

Síntesi i selecció de gràfics i taules



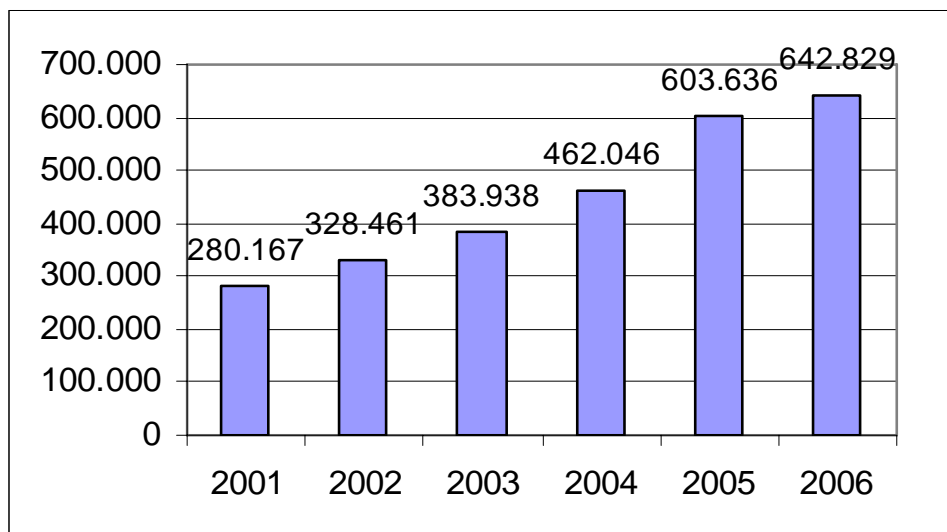
Síntesi

- Durant el 2006, a diferència d'anys anteriors, s'ha produït un menor increment del nombre de residents estrangers, tant a Catalunya com a Espanya. Això es deu al procés de regularització del 2005 que ha absorbit part dels immigrants que, en absència d'aquest procediment, haguessin accedit a la residència per la via ordinària en un període de temps més dilatat.
- Catalunya és la comunitat amb més residents estrangers de l'Estat Espanyol i la província de Barcelona concentra la major part d'aquests. No obstant això, el seu pes relatiu respecte la població autòctona és més elevat a la resta de províncies catalanes que a la de Barcelona.
- Quan als residents estrangers per nacionalitats, les que tenen més presència en termes absoluts (Marroc i Equador) són les que menys han crescut en termes relatius, mentre que algunes amb menor presència (Romania, Colòmbia i Xina) mostren els nivells de creixement més importants. Això està introduint canvis en el perfil de la immigració.
- La taxa d'irregularitat potencial de l'any 2006 s'ha reduït de forma sensible respecte anys anteriors. El procés de regularització és la causa d'aquesta reducció. Amb tot, els nivells actuals d'irregularitat encara presenten valors molt alts (34%).
- El pes dels afiliats estrangers a la Seguretat Social respecte al total d'afiliats s'ha duplicat a Catalunya en els últims cinc anys. En el 2005 i 2006 la meitat de les noves afiliacions són estrangers. El procés de regularització ha incrementat la contractació legal d'aquest col·lectiu.
- L'augment de la població activa a Catalunya es deu fonamentalment a la incorporació d'immigrants. Aquest tenen igualment una taxa d'activitat superior a la dels ciutadans espanyols. Només les dones marroquines tenen una taxa d'activitat i d'ocupació molt menor.
- El creixement de l'ocupació a Catalunya també està molt influït per la incorporació d'immigrants. En el període estudiat (2002-2006) la seva aportació al creixement de la població ocupada és del 82,4%. Per països, els romanesos són els que presenten una taxa d'ocupació més elevada.
- Els ocupats estrangers estan força concentrats en determinades branques d'activitat. L'hostaleria, el treball domèstic i la construcció, ocupen a més de la meitat d'aquest col·lectiu.
- La taxa d'atur dels treballadors estrangers (11,3%) és el doble que la dels autòctons. El col·lectiu de 16 a 19 anys és el que presenta el nivell més alt d'atur.

- La taxa de temporalitat dels treballadors estrangers és molt elevada (55,6%) , gairebé tres vegades superior a la dels treballadors de nacionalitat espanyola.
- Els treballadors estrangers fan feines en general poc qualificades i sovint per sota del seu nivell formatiu. La pitjor relació entre nivell d'estudis i qualificació de l'ocupació, la presenten els ciutadans europeus no comunitaris.
- En aquest sentit, l'estudi posa de manifest que, independentment de la qualificació professional que tinguin els treballadors de nacionalitat estrangera, el que es demanda majoritàriament, és mà d'obra per cobrir llocs poc qualificats.

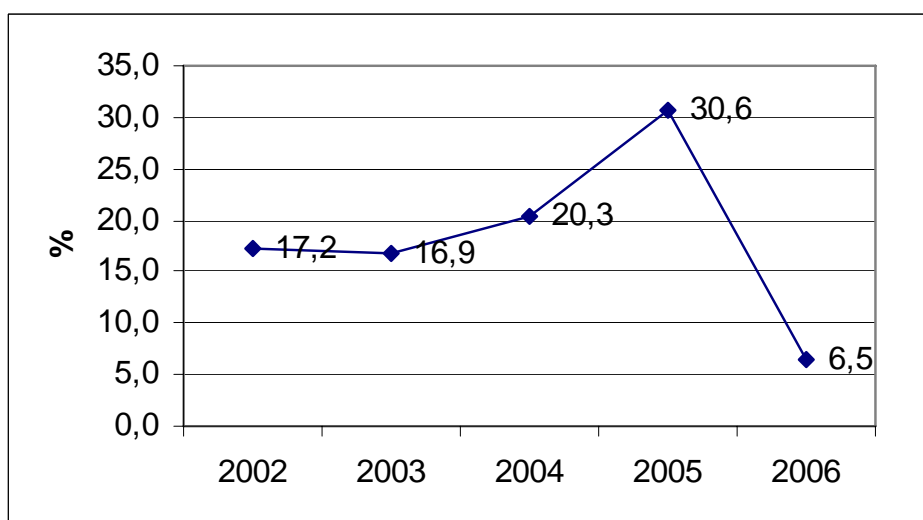
Selecció de gràfics i taules

1. RESIDENTS ESTRANGERS A CATALUNYA



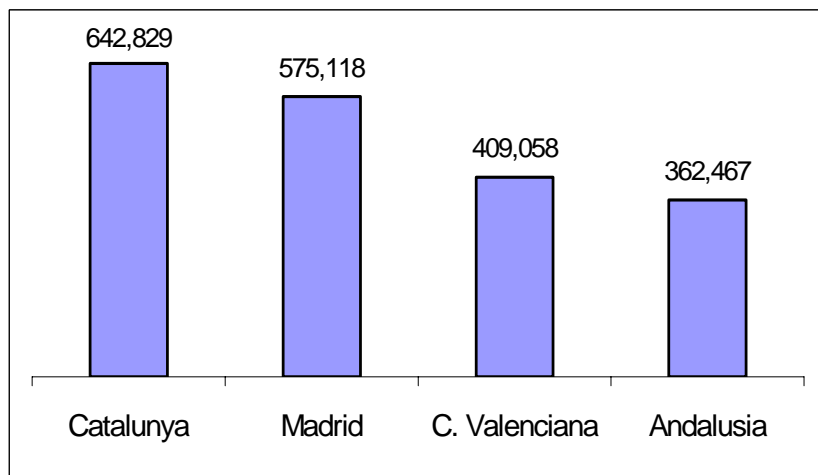
Font: Elaboració pròpia. Dades del *Observatorio Permanente de la Inmigración (Secretaría de Estado de Inmigración y Emigración)*. Desembre 2006.

2. TAXA DE VARIACIÓ INTERANUAL DELS RESIDENTS ESTRANGERS A CATALUNYA



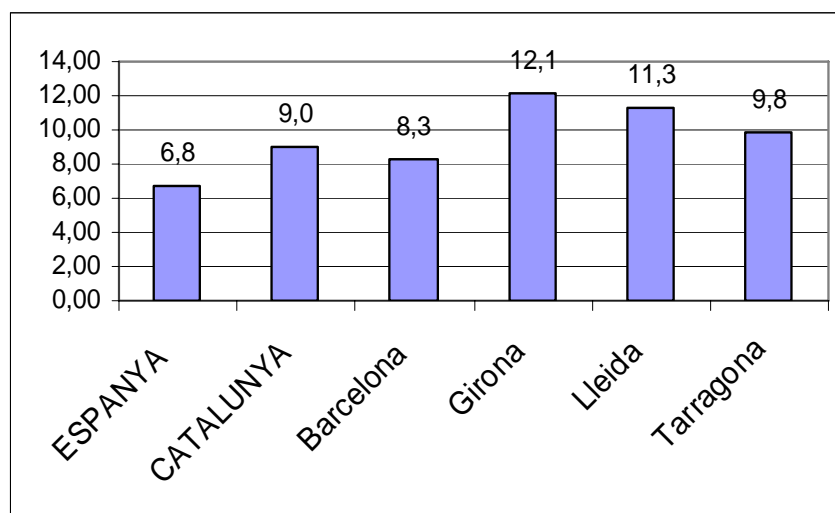
Font: Elaboració pròpia. Dades del *Observatorio Permanente de la Inmigración (Secretaría de Estado de Inmigración y Emigración)*. Desembre 2006.

3. RESIDENTS ESTRANGERS A LES 4 COMUNITATS AUTÒNOMES AMB MAJOR NÚMERO DE RESIDENTS ESTRANGERS AL 2006.



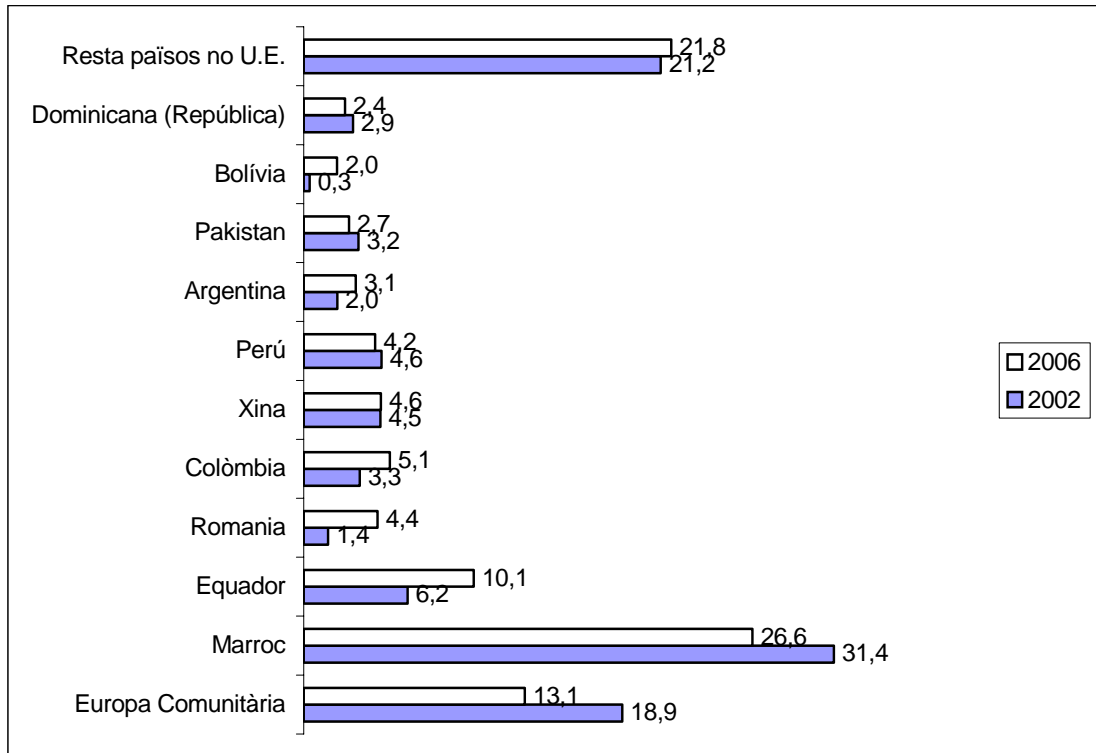
Font: Elaboració pròpia. Dades del *Observatorio Permanente de la Inmigración (Secretaría de Estado de Inmigración y Emigración)*.

4. PERCENTATGE DE RESIDENTS ESTRANGERS AL 2006 EN RELACIÓ A LA POBLACIÓ AUTÒCTONA.



Font: Elaboració pròpia. Dades del *Observatorio Permanente de la Inmigración (Secretaría de Estado de Inmigración y Emigración)* i del *Instituto Nacional de Estadística*.

5. DISTRIBUCIÓ PERCENTUAL DELS RESIDENTS ESTRANGERS A CATALUNYA
PER ORIGEN ELS ANYS 2002 I 2006.



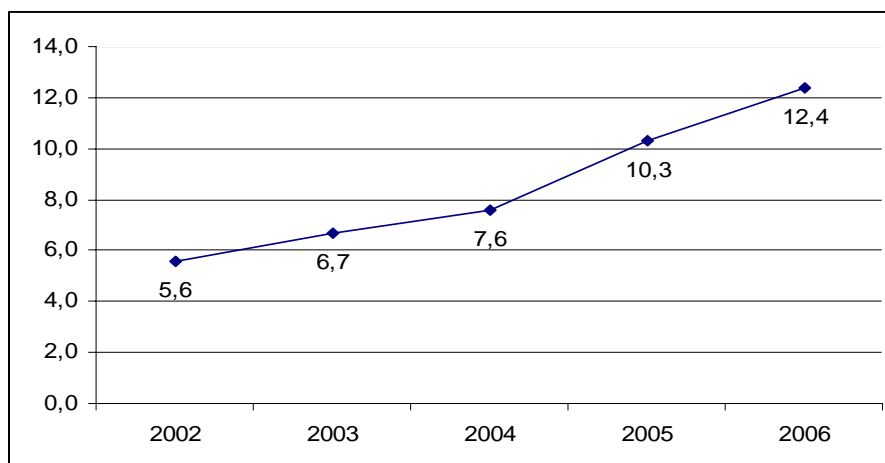
Font: Elaboració pròpia. Dades del *Observatorio Permanente de la Inmigración (Secretaría de Estado de Inmigración y Emigración)*.

6. TAXA D'IRREGULARITAT POTENCIAL A CATALUNYA I ESPANYA
DEL 2004 AL 2006.

	Taxa d'irregularitat potencial		
	2004	2005	2006
Catalunya	40,30	42,17	33,94
Espanya	47,7	47	33,91

Font: Elaboració pròpia. Dades del *Observatorio Permanente de la Inmigración* (Secretaría de Estado de Inmigración y Emigración).

7. PERCENTATGE MITJÀ ANUAL DE TREBALLADORS ESTRANGERS RESPECTE
EL TOTAL D'AFILIATS A LA SEGURETAT SOCIAL A CATALUNYA.



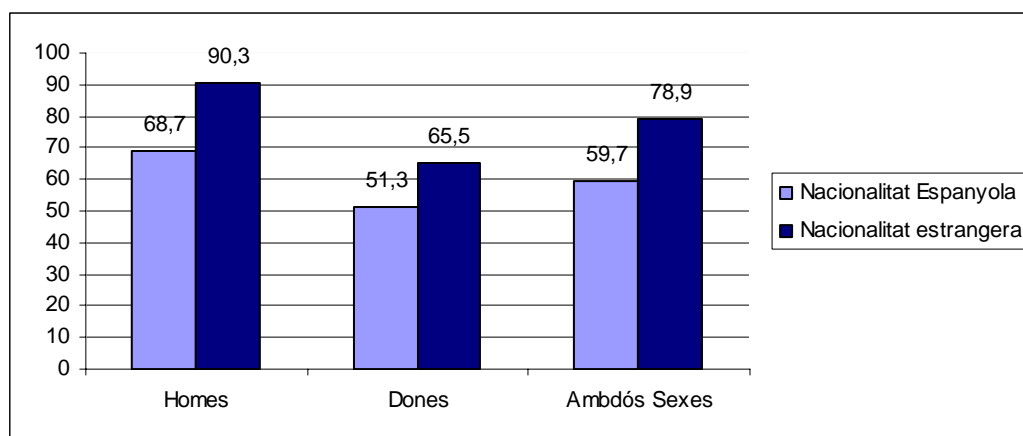
Font: Elaboració pròpia. Dades del *Anuario de Estadísticas Laborales del Ministerio de Trabajo y de Asuntos Sociales*.

8. APORTACIÓ PER NACIONALITAT AL CREIXEMENT INTERANUAL DE LA POBLACIÓ ACTIVA. CATALUNYA 2003-2006

	4t trim 2003	%	4t trim 2004	%	4t trim 2005	%	4t trim 2006	%
Nacionalitat Estrangera	100.043	60,9	81.236	118,2	100.936	69,9	115.916	114,5
Nacionalitat Espanyola	64.286	39,1	-12493	-18,2	43.475	30,1	-14.700	-14,5
Total	164.329	100	68.743	100	144.411	100	101.216	100

Font: Elaboració pròpia a partir de les microdades de l'Enquesta de Població Activa de l'INE.

9. TAXES D'ACTIVITAT DE 16 I MÉS ANYS PER NACIONALITAT. CATALUNYA 4T TRIMESTRE DEL 2006



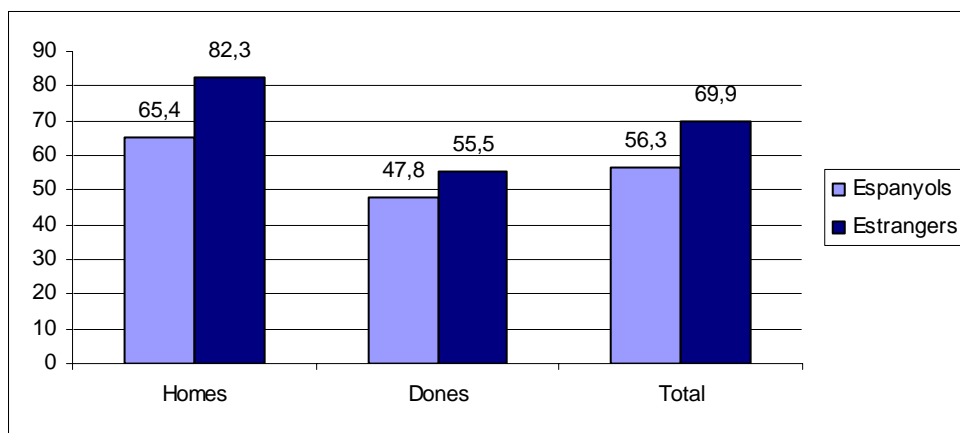
Font: Elaboració pròpia a partir de les microdades de l'Enquesta de Població Activa de l'INE

10. APORTACIÓ PER NACIONALITAT AL CREIXEMENT INTERANUAL DE LA POBLACIÓ OCUPADA. CATALUNYA 2003-2006

	4t trim 2003		4t trim 2004		4t trim 2005		4t trim 2006	
	Nous ocupats	%	Nous ocupats	%	Nous ocupats	%	Nous ocupats	%
Estrangers	93.489	53,3	77.636	112,4	99.909	43,6	111.483	120,1
Espanyols	81.771	46,7	-8.571	-12,4	129.123	56,4	-18.643	-20,1
Total	175.260	100,0	69.065	100,0	229.032	100,0	92.840	100,0

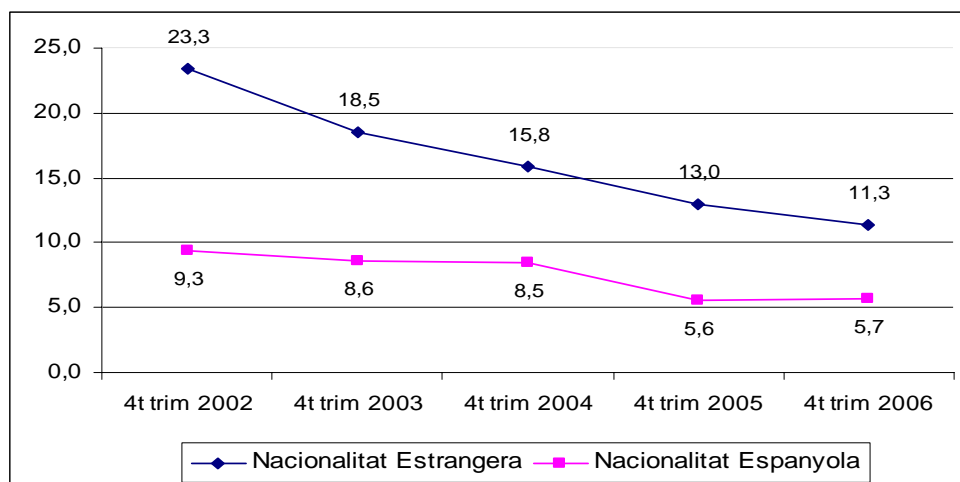
Font: Elaboració pròpia a partir de les microdades de l'Enquesta de Població Activa de l'INE

11. TAXA D'OCUPACIÓ DE 16 I MÉS ANYS PER NACIONALITAT. CATALUNYA 4T TRIMESTRE 2006



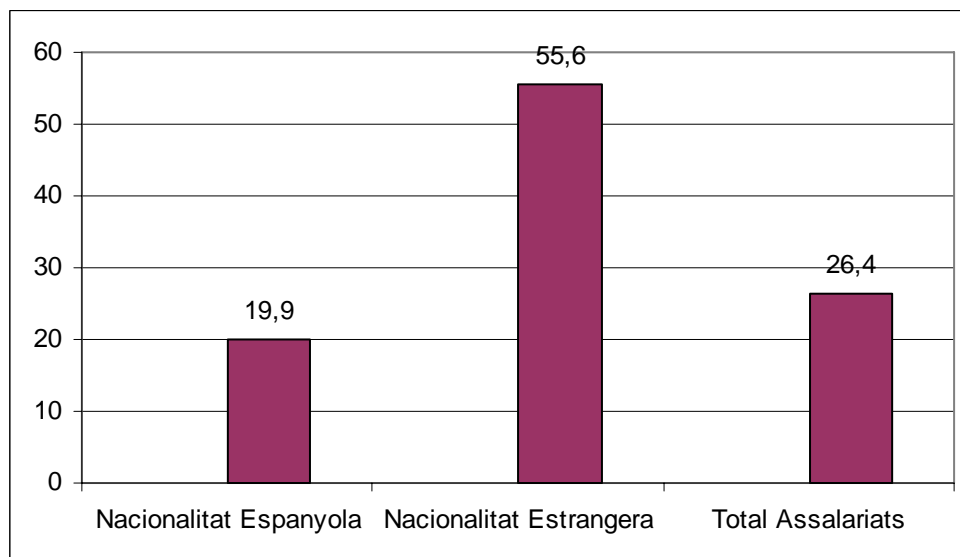
Font: Elaboració pròpia a partir de les microdades de l'Enquesta de Població Activa de l'INE

12. EVOLUCIÓ DE LA TAXA D'ATUR. CATALUNYA 2002-2006



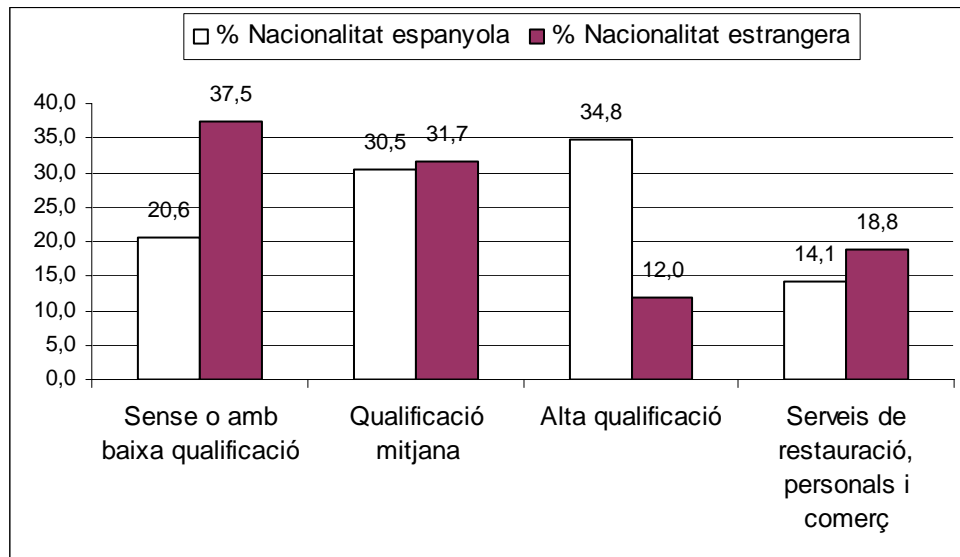
Font: Elaboració pròpia a partir de les microdades de l'Enquesta de Població Activa de l'INE

13. TAXA DE TEMPORALITAT SEGONS LA NACIONALITAT. CATALUNYA 4T TRIMESTRE 2006



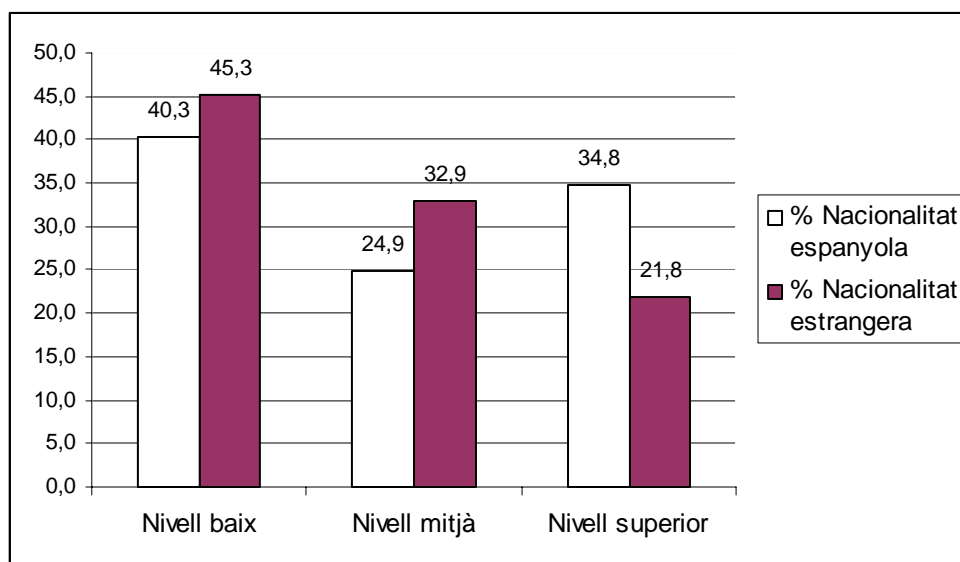
Font: Elaboració pròpia a partir dades de l'EPA

14. OCUPATS PER NIVELL DE QUALIFICACIÓ DE L'OCUPACIÓ SEGONS NACIONALITAT. CATALUNYA 4T TRIMESTRE 2006



Font: Elaboració pròpia a partir de dades de l'estudi L'Ocupació a Catalunya 2006

15. OCUPATS PER NIVELL D'ESTUDIS SEGONS NACIONALITAT. CATALUNYA 4T TRIMESTRE 2006



Font: Elaboració pròpia a partir de les microdades de la EPA

16. COMPARACIÓ DE LA DISTRIBUCIÓ DELS OCUPATS PER BRANQUES D'ACTIVITAT I NACIONALITAT. CATALUNYA 4RT TRIMESTRE. DE 2006

Branques d'activitat	% Població ocupada de nacionaliat espanyola	% Població ocupada de nacionaliat estrangera
Hostaleria	10	26,6
Llars que ocupen personal domèstic	4,9	15,1
Construcció	1,7	10,8
Comerç al detall	9,4	6,1
Altres activitats empresarials	8,4	5,1
Productes alimentaris i begudes	2,6	3,5
Transport terrestre i per canonada	3,3	2,7
Agricultura, ramaderia, caça i serveis relacionats	2,2	2,5
Indústria tèxtil	1,2	2,5
Activitats sanitàries i veterinàries; serveis socials	6,8	2,4
Altres sectors	47,9	22,2