

**LES DONES**

**EN EL MERCAT DE TREBALL A CATALUNYA**

**SITUACIÓ I PROPOSTES SINDICALS**

**SECRETARIA DE LA DONA**

**8 DE MARÇ DE 2009**



**comissió obrera  
nacional de catalunya**



# LES DONES EN EL MERCAT DE TREBALL A CATALUNYA SITUACIÓ I PROPOSTES SINDICALS DE CCOO

## Introducció

---

L'informe sobre la situació de les dones en el mercat de treball a Catalunya i les propostes sindicals que, enguany, hem elaborat des de la Secretaria de la Dona de CCOO de Catalunya, s'emmarca en un context general força diferent als dels informes anteriors. En el decurs de 2008 ha esclatat la crisi financera i l'economia real i productiva s'ha vist arrossegada a una situació de crisi i recessió. Per això intentem analitzar la situació de les dones en el mercat laboral i veure l'impacte que l'actual crisi està tenint en les seves condicions laborals.

Per poder fer aquesta anàlisi hem utilitzat entre d'altres, dades extretes de l'EPA del 4rt trimestre de 2008, que ens permetran observar amb més certesa la seva situació actual. A això hi afegim l'anàlisi creuat d'algunes d'aquestes dades per aconseguir una anàlisi més qualitativa, més enllà del que aporten les dades absolutes d'alguns indicadors. Analitzar, per exemple, si existeix relació entre gènere i durada de l'atur o l'índex de temporalitat ens permetrà fer un seguiment continuat en el temps de la influència que aquests factors estan tenint en l'actual context de crisi en el que ens trobem. Cal resseguir i fer visible com el gènere actua sobre les condicions laborals de les dones i si actua mantenint o augmentant la desigualtat entre homes i dones, és a dir, si afavoreix el manteniment o l'augment de la discriminació de les dones en el mercat de treball.

Finalment, en el darrer apartat de l'informe, fem un recull de les propostes de CCOO de Catalunya per tal d'eradicar tant les causes de la desigualtat com les situacions de discriminació que patim les dones treballadores, i propostes més enllà del mercat de treball que poden tenir una especial incidència en la millora de la situació de les dones. Perquè, en definitiva, hem de fer front a l'actual situació evitant que siguin les dones treballadores les qui paguem, de forma desigual, les conseqüències d'aquesta crisi.

Les dones partim d'una situació de desavantatge important respecte dels homes, d'una situació d'evident desigualtat. La sortida de la crisi també ha de tenir en compte la perspectiva de gènere perquè no es produeixi un retrocés en els avenços assolits fins ara i un empitjorament de la situació de les dones en el mercat de treball, fent encara més gran la bretxa entre treballadors i treballadores. Per tant, la sortida de la crisi també ha de tenir nom de dona.

Aquest estudi ha estat elaborat per l'equip de la Secretaria de la Dona de CCOO de Catalunya i ha comptat amb les aportacions de la Secretaria de Socioeconomia i el Departament de Salut Laboral del sindicat, als que agraïm la seva col·laboració.

## Activitat, Ocupació i Atur

En els darrers anys es continua observant un augment de dones disposades a incorporar-se en el mercat laboral. Això és el que s'anomena taxa d'activitat, que ens indica el nombre total de persones ocupades i les que es troben en situació d'atur.

Malgrat aquest continu augment de la taxa d'activitat de les dones, la seva incorporació en el mercat de treball es situa encara 16 punts per sota de la taxa d'activitat dels homes.

**Taula 1. Activitat i taxa d'activitat. Catalunya. Pobl. 16-64 anys**

		Homes	Dones
2005	Absoluts	2.032.936	1.529.635
	Taxa d'activitat	85,67%	66,17%
2006	Absoluts	2.083.734	1.589.945
	Taxa d'activitat	85,84%	67,53%
2007	Absoluts	2.142.361	1.633.285
	Taxa d'activitat	86,42%	68,02%
2008	Absoluts	2.134.471	1.694.184
	Taxa d'activitat	86%	70,1%

Font: elaboració pròpia a partir de dades de l'EPA, INE. 4rt trimestre 2008

Pel que fa a l'ocupació, s'observa una disminució de la taxa d'ocupació tant en homes com en dones. En el homes ha disminuït molt més respecte els valors d'anys anteriors degut a que els primers efectes de la crisi s'han fet visibles en sectors tradicionalment masculinitzats, on sempre s'hi han ocupat més homes que dones. Però malgrat aquestes dades, la taxa d'ocupació de les dones continua trobant-se 12,5 punts per sota de la dels homes.

Si es té en compte l'augment de la taxa d'activitat de les dones, la conclusió és que hi ha més dones que volen entrar en el mercat laboral, però no troben ocupació.

**Taula 2. Ocupació i taxa d'ocupació. Catalunya. Pobl. 16-64 anys**

		Homes	Dones
2005	Absoluts	1.919.953	1.403.583
	Taxa d'ocupació	80,90%	60,71%
2006	Absoluts	1.966.255	1.460.708
	Taxa d'ocupació	81,00%	62,04%
2007	Absoluts	2.021.515	1.502.744
	Taxa d'ocupació	81,54%	62,59%
2008	Absoluts	1.872.981	1.499.901
	Taxa d'ocupació	75,45%	62,06%

Font: elaboració pròpia a partir de dades de l'EPA, INE. 4rt trimestre 2008

Tal com es reflexa en les dades de l'EPA, per primera vegada hi ha més homes que dones aturades. Això, però, no és degut a que hi hagi més dones que estan ocupades, sinó a que la crisi s'ha manifestat primer, com dèiem abans, en sectors

on treballen més homes (construcció i indústria). La taxa d'atur dels homes es troba 7 punts per sobre de la de 2007, però la de les dones també, exactament 3,5 punts per sobre de la de 2007. És a dir, l'increment de la taxa d'atur es produeix en ambdós sexes.

**Taula 3. Atur i taxa d'atur. Catalunya. Pobl. 16-64 anys**

		Homes	Dones
2005	Absoluts	112.983	126.052
	Taxa d'atur	5,56%	8,24%
2006	Absoluts	117.479	129.237
	Taxa d'atur	5,64%	8,13%
2007	Absoluts	120.846	130.541
	Taxa d'atur	5,64%	7,99%
2008	Absoluts	261.490	194.283
	Taxa d'atur	12,25%	11,5%

Font: elaboració pròpia a partir de dades de l'EPA, INE. 4rt trimestre 2008

## Durada de l'atur i gènere

Si observem els valors la primera columna de la taula 4, total de persones que es troben en situació d'atur, i calculem la diferència amb els valors absoluts de 2008 de la taula 3, atur i taxa d'atur, comprovem que 21.104 homes i 28.065 dones estan buscant feina per primera vegada, pel que no apareixen en els totals d'antiguitat en situació d'atur. És a dir, l'atur inicial afecta amb més intensitat les dones i tenen més problemes per trobar la primera feina.

Si analitzem el temps que homes i dones, comparativament, es troben en situació d'atur podem veure, com element principal, que tant en dades absolutes com en percentatges les dones també es troben en situació d'atur de més durada.

Per tant, no només tenen més problemes per accedir per primera vegada en el mercat de treball, sinó que quan es troben en situació d'atur també tenen més dificultats per reincorporar-se en el mercat i trobar una nova feina.

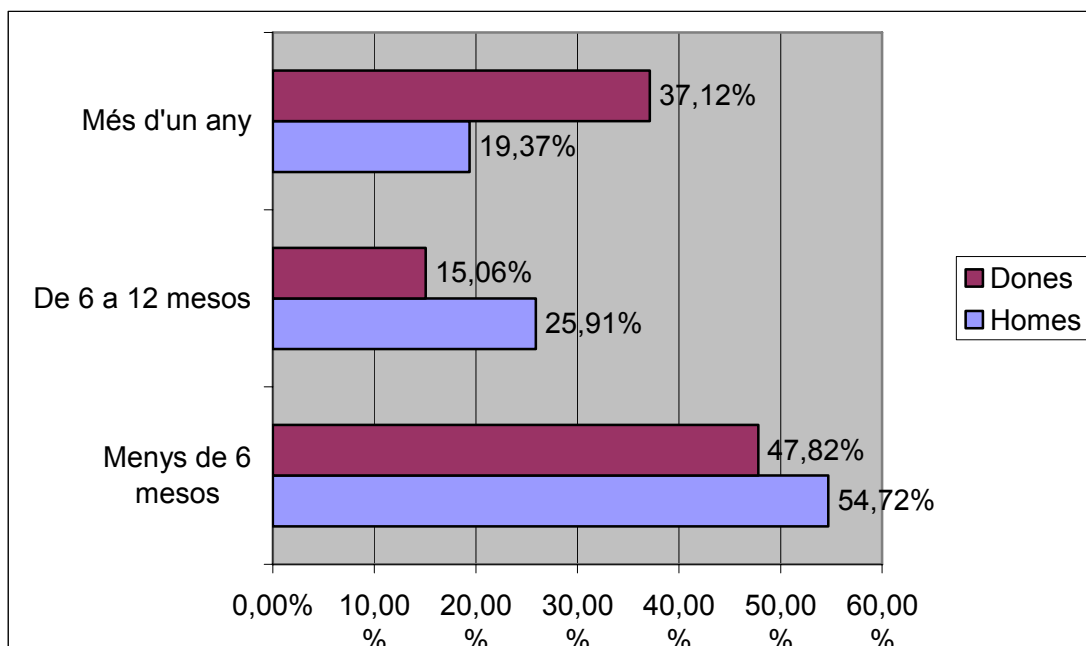
Si, en aquests primers mesos, la crisi ha afectat de manera més contundent als homes amb increments de les situacions d'atur de durada menor als 12 mesos, veiem que les dones ja es troben en situació d'atur de més durada des d'abans que es manifestés l'actual crisi, com es pot comprovar de manera visual en el gràfic que apareix a la següent pàgina (gràfic 1).

**Taula 4. Antiguitat en situació d'atur. Dades absolutes. Catalunya. Pobl. 16-64 anys**

	Total	Menys de 6 mesos	De 6 a 12 mesos	Més d'un any
Homes	240.386 54,72%	131.531 25,91%	62.284 19,37%	46.571
Dones	166.218 47,82%	79.482 15,06%	25.035 37,12%	61.701

Font: elaboració pròpia a partir de dades de l'EPA, INE. 4rt trimestre 2008. No s'inclouen les persones aturades que cerquen la primera feina

**Gràfic 1. Antiguitat en la situació d'atur. Dades percentuals. Catalunya. Pobl. 16-64 anys**



Font: elaboració pròpia a partir de dades de l'EPA, INE. 4rt trimestre 2008

## L'ocupació de les dones

Pel que fa a la relació entre ocupació i nivell de formació, observem que si bé tant homes com dones s'incorporen al mercat de treball amb més alts nivells de formació, són moltes més les dones que ho fan amb nivells de formació superiors, tant pel que fa a educació secundària de 2a etapa com en estudis superiors.

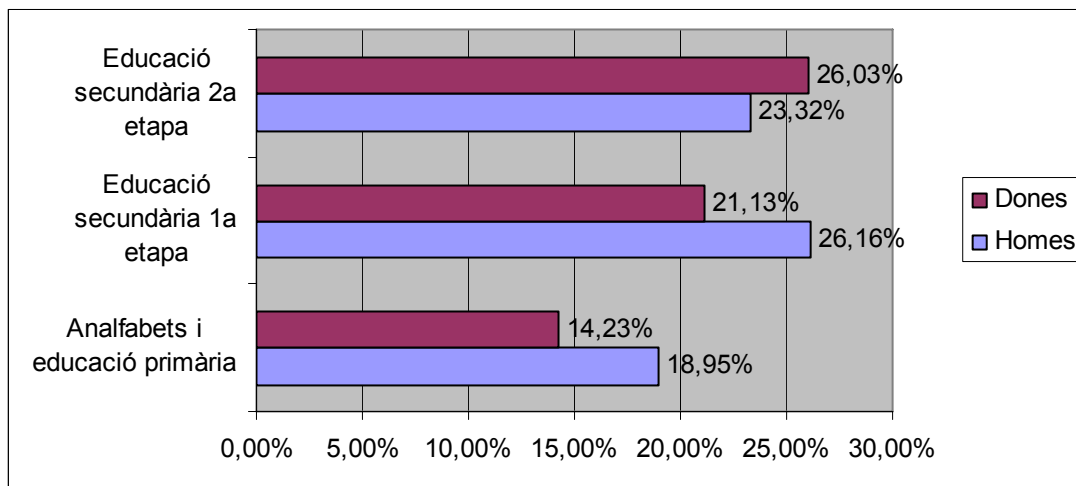
**Taula 6. Ocupació per nivell de formació finalitzat. Catalunya. Pobl. 16-64 anys**

	Homes	Dones	Total
Analfabets i educació primària	354.845	213.386	568.232
Educació secundària 1a etapa	490.026	316.945	806.970
Educació secundària 2a etapa	436.816	390.402	827.219
Estudis superiors	591.293	579.168	1.170.461

Font: elaboració pròpia a partir de dades de l'EPA, INE. 4rt trimestre 2008

Observant el gràfic 2, es comprova com la incorporació dels homes amb estudis inferiors al mercat de treball és més fàcil que en el cas de les dones. Per tant, les dones continuen necessitant nivells d'estudis de nivell superior als dels homes per tal d'aconseguir la seva incorporació i manteniment en el mercat de treball.

**Gràfic 2. Percentatges nivell d'estudis per sexes. Catalunya. Pobl. 16-64 anys**



Font: elaboració pròpia a partir de dades de l'EPA, INE. 4rt trimestre 2008

## La segregació ocupacional

En aquest apartat volem posar de relleu aquells sectors d'activitat que destaquen, o bé per la presència majoritària de dones, o bé per la dels homes, és a dir, els sectors tradicionalment feminitzats i masculinitzats. Podem així comprovar com les dones es troben ocupades en sectors i activitats amb feines que tenen a veure amb l'atenció i servei a les persones, es tracti de serveis públics o privats, i com els homes es situen en activitats considerades més industrials.

És evident com la identificació d'homes i dones en sectors diferenciats de la producció és un fet que respon a la incidència de la concepció cultural i social del diferent paper d'homes i dones, que també es manifesta en el mercat de treball. La concepció cultural segons la qual les diferències entre els sexes impliquen que cadascun tingui qualitats diferenciades provoca "l'especialització" segons tipus de feines (com annex, al final de l'informe, s'adjunta quadre amb dades de tots els sectors).

**Taula 7. Sectors amb presència majoritària d'homes o dones**

	Homes	Dones	Total
Activitats associatives	2.809	<b>8.532</b>	11.341
Activitats diverses de serveis personals	2.306	<b>25.971</b>	28.007
Activitats sanitàries i veterinàries; serveis socials	45.810	<b>164.252</b>	210.062
Comerç al detall	53.431	<b>158.516</b>	211.947
Construcció	<b>243.207</b>	19.757	262.964
Educació	64.769	<b>123.129</b>	187.898
Hostaleria	78.008	<b>90.691</b>	168.699
Llars que ocupen personal domèstic	7.217	<b>109.698</b>	116.915
Metal·lúrgia	<b>12.635</b>	777	13.412
Transport terrestre i per canonada	<b>87.751</b>	9.825	97.576

Font: elaboració pròpia a partir de dades de l'EPA, INE.

## La temporalitat de les dones

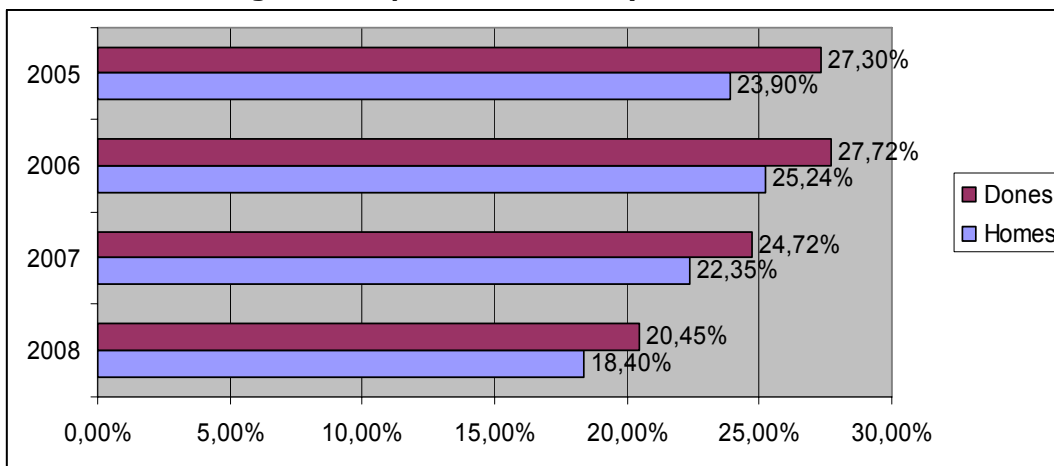
Encara la taxa de temporalitat ha disminuït tant en homes com en dones, les dones continuen patint una taxa 2 punts per sobre de la dels homes. Malgrat aquesta disminució, cal denunciar l'elevat nivell de temporalitat que patim en el nostre país i assenyalar que, si s'ha produït una disminució aquesta ha estat fruit de la destrucció de llocs de treball amb contracte temporal, i no pas a una millora "qualitativa" per un canvi en el model de contractació en el mercat de treball.

**Taula 8. Taxa de temporalitat. Catalunya. Pobl. 16-64 anys**

	Homes	Dones
2005	23,9%	27,3%
2006	25,24%	27,72%
2007	22,35%	24,72%
2008	18,40%	20,45%

Font: elaboració pròpia a partir de dades de l'EPA, INE. 4rt trimestre 2008.

**Gràfic 3. Percentatge de Temporalitat. Catalunya 2005-2008**



Font: elaboració pròpia a partir de dades de l'EPA, INE. 4rt trimestre 2008

## Els contractes indefinits

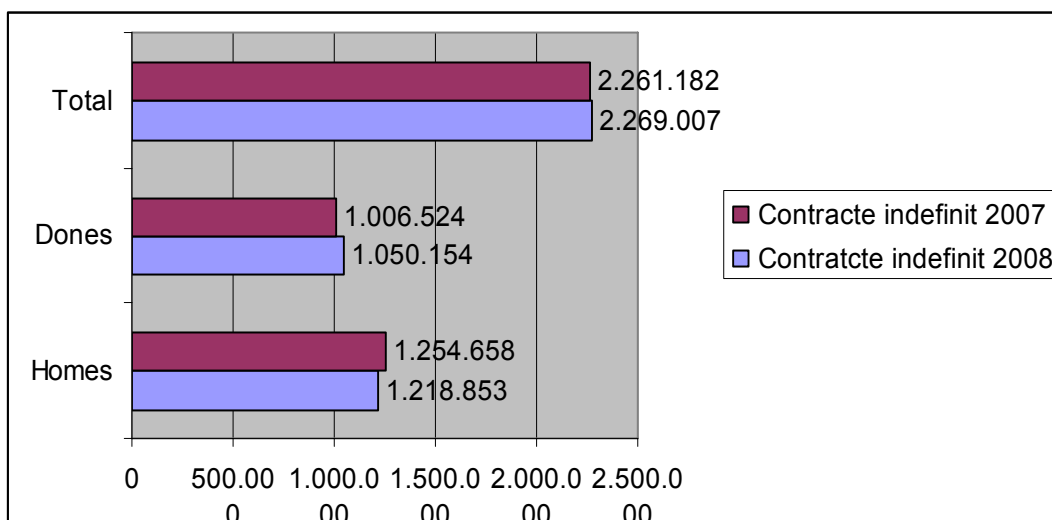
A finals de 2008 havien augmentat lleugerament (en prop de 8.000 persones) els contractes indefinits. Aquest augment s'ha produït en la contractació de dones, però a causa de la destrucció inicial de llocs de treball en els sectors masculinitzats afectats per la crisi (construcció i indústria), hi ha hagut una disminució en la contractació d'homes.



**Taula 9. Població assalariada per tipus de contracte. Catalunya. Pobl. 16-64 anys**

	Homes	Dones	Total
<b>Contracte indefinit 2008</b>	1.218.853	1.050.154	2.269.007
<b>Contracte indefinit 2007</b>	1.254.658	1.006.524	2.261.182

Font: elaboració pròpia a partir de dades de l'EPA, INE. 4rt trimestre 2008

**Gràfic 4. Contractes indefinits**

Font: elaboració pròpia a partir de dades de l'EPA, INE. 4rt trimestre 2008

## Els contractes temporals

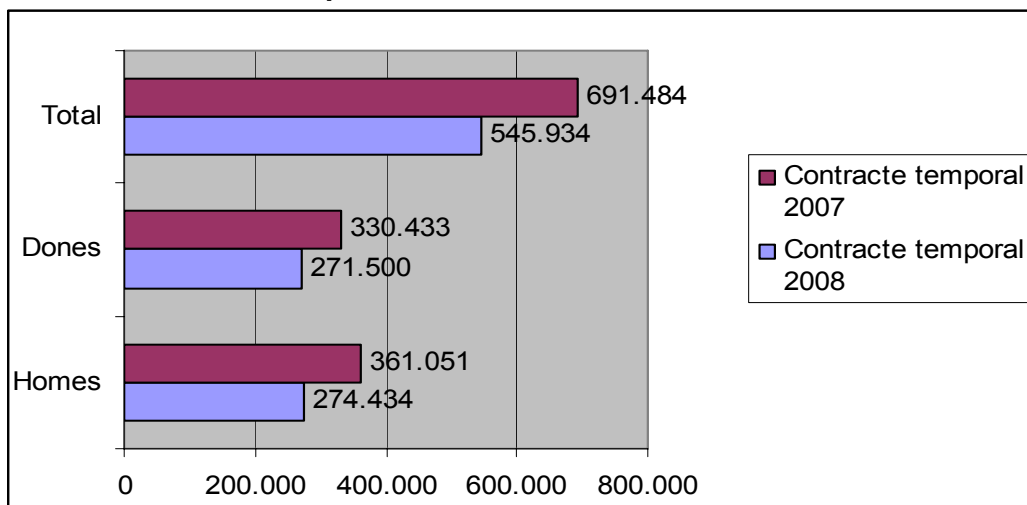
L'any 2008, els contractes temporals havien disminuït en 145.450 en relació a 2007. En aquest tipus de contractes la disminució més elevada s'ha donat entre la contractació masculina. Però com dèiem anteriorment, aquesta disminució ha estat provocada per la destrucció de llocs de treball amb contracte temporal, i no pas a una millora del mercat de treball.

**Taula 10. Els contractes temporals**

	Homes	Dones	Total
<b>Contracte temporal 2008</b>	274.434	271.500	545.934
<b>Contracte temporal 2007</b>	361.051	330.433	691.484

Font: elaboració pròpia a partir de dades de l'EPA, INE. 4rt trimestre 2008

**Gràfic 5. Contractes temporals**



Font: elaboració pròpia a partir de dades de l'EPA, INE. 4rt trimestre 2008

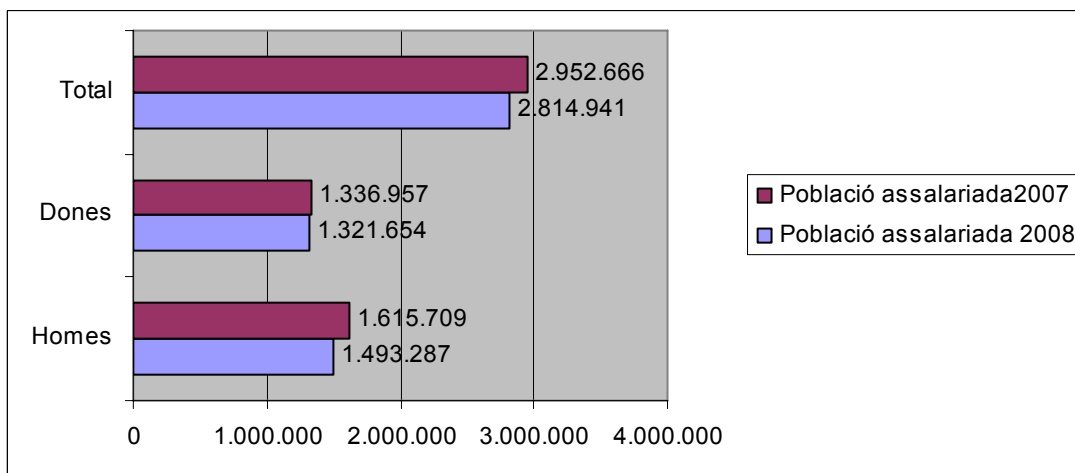
Amb tot, el valor total de població assalariada de dones es continua trobant bastant per sota de la dels homes, malgrat el descens brusc en l'ocupació masculina que s'està produint i també ha sofert un lleuger retrocés en 2008. Per tant, no es pot pas dir que s'han escurçat diferències degut a una millora de la situació de les dones en el mercat de treball, sinó que s'ha produït un empitjorament general, i temporalment més acusat en els homes.

**Taula 11. Població assalariada**

	Homes	Dones	Total
<b>Població assalariada 2008</b>	1.493.287	1.321.654	2.814.941
<b>Població assalariada 2007</b>	1.615.709	1.336.957	2.952.666

Font: elaboració pròpia a partir de dades de l'EPA, INE. 4rt trimestre 2008

**Gràfic 6. Població assalariada 2008/2009**



Font: elaboració pròpia a partir de dades de l'EPA, INE. 4rt trimestre 2008

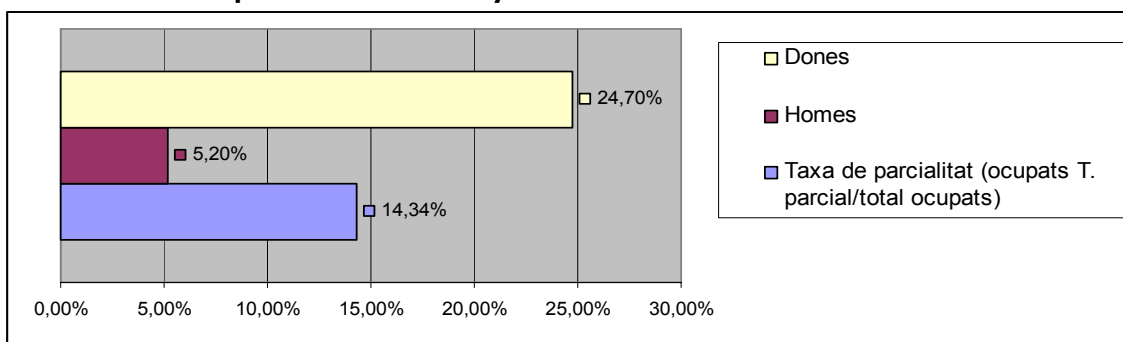
El contracte a temps parcial té nom de dona. La taxa de parcialitat de les dones supera en 19,5 punts la dels homes. L'acusada precarietat del nostre mercat de treball i els estereotips sobre el paper de la dona a la nostra societat, la fan candidata –la majoria de vegades de forma obligatòria- a aquest tipus de contractes.

**Taula 12. Taxa de parcialitat. Catalunya**

<b>Taxa de parcialitat (ocupats T. parcial / total ocupats)</b>	14,34%
<b>Homes</b>	5,20%
<b>Dones</b>	24,70%

Font: elaboració pròpia a partir de dades de l'EPA, INE. 4rt trimestre 2008

**Gràfic 7. Taxa de parcialitat. Catalunya**



Font: elaboració pròpia a partir de dades de l'EPA, INE. 4rt trimestre 2008

## Discriminació retributiva

Cal destacar la continuïtat de la diferència salarial entre dones i homes. A Catalunya, la bretxa salarial es situa a l'entorn del 30%, sent superior a la d'Espanya. Aquesta bretxa no millora malgrat els esforços realitzats al llarg dels anys. Un dels dèficits per poder acabar amb aquesta desigualtat és la manca d'una anàlisi real de les múltiples causes que provoquen aquestes desigualtats, fet que no permet poder establir mecanismes per acabar amb aquesta situació. A les empreses i l'administració, les causes es troben en la distribució arbitrària de certs complements salarials, per mecanismes de promoció no transparents i que no tenen en compte la igualtat d'oportunitats, o pel menor valor que s'atorga als llocs de treball que ocupen majoritàriament dones.

Si es recolzen en bons diagnòstics, en aquelles empreses on es realitzin plans d'igualtat es podran aconseguir dades sobre la plantilla i indicadors que permetran començar a abordar el problema a fons. És evident com moltes de les causes de la discriminació retributiva tenen molt a veure amb la precarietat del mercat de treball i, en alguns sectors molt feminitzats, i que són febles sindicalment, pels nivells retributius marcats en convenis col·lectius.

Aquesta discriminació també té a veure amb els règims especials i legislació com la d'Immigració, que no afavoreix suficientment l'eradicació del treball irregular. Cal, també, una major conscienciació i sensibilització dels agents socials i el conjunt de la societat en relació a aquesta qüestió.

També volem remarcar que malgrat la creença que les Administracions Públiques són més igualitàries, això no és en absolut cert, doncs moltes de les causes de les discriminacions també es produeixen en les administracions, fet que s'afegeix a d'altres com les produïdes per l'externalització de serveis.

**Taula 13. Distribució salarial**

	Sou brut anual en € / H	Salari brut anual en € / D	Ratio Dones/Homes
Catalunya	24.287	17.177	70,73%
Espanya	22.051	16.245	73,43%

Font: Encuesta de Estructura Salarial 2006. INE 2008

(Les dades que apareixen a la taula 13 corresponen exclusivament a la població assalariada per compte aliè, i no tenen en compte altres persones treballadores).

## Permisos per parentalitat

Quan, en relació als permisos per parentalitat, fem referència als processos percebuts per pare, ens referim als homes que accedeixen a les setmanes de permís que la llei permet que la mare cedeixi, del permís de maternitat, i no als permisos de paternitat que s'han establert recentment i dels que pot gaudir en exclusivitat el pare. Com es pot veure en la taula 14, hi ha molts pocs pares que gaudeixin d'aquest permís degut, segurament, a que implica una renúncia de part del permís de maternitat per part de la mare.

**Taula 14. Permisos de maternitat. Període gener-desembre de 2008**

Total maternitat	Processos percebuts per mare	Processos percebuts per pare
64.374	63.378	996
100,00	98,45%	1,54%

Font: elaboració pròpia a partir de dades del Ministerio de Trabajo y Asuntos Sociales

## Permisos de paternitat

Aquest dret del pare és independent del de la mare i es pot gaudir des de l'aprovació de la Llei d'Igualtat, l'any 2007. Segons dades del Ministeri de Treball i Assumptes Socials quant a la prestació per paternitat, durant 2008 s'han enregistrat 279.756 processos. Durant aquest mateix període, Catalunya ha estat la comunitat autònoma on s'han concedit un major nombre de prestacions per paternitat 52.778 en total. Aquí no es pot deixar de posar de manifest que a les administracions públiques catalanes el permís és de 4 setmanes, el que afavoreix una major participació.

La Llei d'Igualtat de l'Estat contempla que aquest permís es pugui estendre fins a 1 mes, gradualment, i fins a dos anys, més endavant. Volem constatar, però, que la Llei d'Igualtat no contempla cap tipus d'avantatge envers els fills de mares soles i els nens i nenes que no tenen pares, doncs se'ls redueix el període de temps que poden rebre la cura i atenció dels seus progenitors, donat que les dones no poden acumular al seu permís de maternitat el temps de baixa paternal que correspondria al progenitor home, en cas que aquest no existeixi.

En canvi, aquesta possibilitat sí es troba contemplada a la Llei de Conciliació de les Administracions Públiques Catalanes per al seu personal. No disposem dels percentatges però es coneix que, encara, no tots els homes que són pares el gaudeixen. Caldria doncs, que per part dels agents socials es realitzessin campanyes de conscienciació.

## **Dones i immigració**

---

Especial atenció mereix la situació de les dones immigrants. Cada vegada són més les dones estrangeres que prenen la decisió d'emigrar dels seus països d'origen per tal d'aconseguir recursos per mantenir la seva família o millorar el seu projecte vital. Les dades de les que disposem, a partir de la memòria de 2008 del Centre d'Informació per a Treballadors/es Estrangers/res (CITE) de CCOO de Catalunya, ens diuen que el 54,5% de les 31.183 visites ateses en 2008 a les seves oficines són dones.

En el cas de les dones immigrants, els problemes característics de les treballadores s'accentuen donat que el mercat laboral, de forma general, les encasella en determinades activitats laborals que corresponen a sectors caracteritzats per la precarietat i els baixos salaris (hostaleria, comerç, neteja, geriàtrics i servei domèstic). Així també, en moltes ocasions es troben abocades a l'economia submergida com a única sortida laboral, i no només en el cas de les treballadores en situació irregular, sinó també les que disposen del permís de residència per reagrupament familiar però no tenen permís de treball a causa de les traves normatives i burocràtiques. Segons les dades de la mateixa memòria del CITE 2008, també són les dones immigrades les qui pateixen l'economia submergida, sobretot en el servei domèstic.

I en aquesta activitat, el servei domèstic, també és preocupant la situació de les dones treballadores immigrants que estan inscrites en el Règim especial d'ocupades de la llar, doncs els drets laborals reconeguts en aquest règim de la Seguretat Social són clarament inferiors als del Règim General.

**Taula 15. Persones immigrades i règims de la Seguretat Social**

COMUNITAT AUTÒNOMA	DONES						HOMES					
	TOTAL	RÈGIM DE SEGURETAT SOCIAL					TOTAL	RÈGIM DE SEGURETAT SOCIAL				
		Règim general	RET autònoms	RE agrari	RE emp. llar	RE del mar RE mineria carbó		Règim general	RET autònoms	RE agrari	RE emp. llar	RE del mar RE mineria carbó
<b>CATALUNYA</b>	<b>129.919</b>	<b>93.871</b>	<b>6.476</b>	<b>965</b>	<b>28.587</b>	<b>20</b>	<b>183.796</b>	<b>153.076</b>	<b>14.626</b>	<b>11.794</b>	<b>4.052</b>	<b>248</b>
Barcelona	103.658	73.702	4.881	358	24.708	9	131.199	112.775	10.915	4.065	3.374	70
Girona	12.136	9.514	699	113	1.806	4	22.814	18.231	1.769	2.249	478	87
Lleida	5.568	4.472	315	124	657		12.037	9.119	662	2.231	25	
Tarragona	8.557	6.183	581	370	1.416	7	17.746	12.951	1.280	3.249	175	91

Font: Ministerio de Trabajo y Asuntos Sociales. Desembre 2008

## Les dones joves

En el cas de les persones joves de Catalunya, finalitzar l'etapa d'educació secundària -que actualment és obligatòria- no és quelcom generalitzat entre els joves en actiu. Tot i això, les dones joves presenten un percentatge més alt pel que fa a l'assoliment d'aquest nivell educatiu.

**Taula 16. Formació de joves de 20 a 24 anys que almenys han finalitzat la segona etapa de l'educació secundària. Catalunya\***

<b>Total</b>	36,29%
<b>Homes</b>	31,42%
<b>Dones</b>	41,69%

\*Joves actius de 20 a 24 anys que han assolit almenys la segona etapa d'educació secundària.  
Font: elaboració pròpia a partir de dades de l'EPA, INE. 4rt trimestre 2008

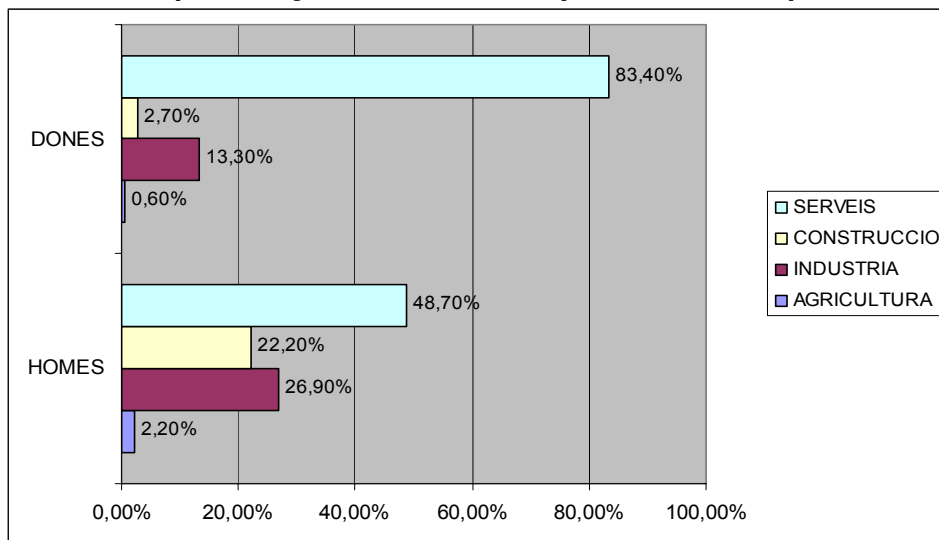
Pel que fa a la taxa d'atur juvenil aquest és força elevat, fet també evident si fem l'exercici de comparar aquesta taxa amb les taxes d'atur general (12,25% homes/11,5% dones). Com en el cas general també s'observa un atur més elevat entre els homes joves, fruit de l'impacte inicial que la crisi ha començat a tenir els darrers mesos de 2008 en determinats sectors, construcció i indústria, molt masculinitzats i on els homes joves hi són força presents (en el gràfic 8 es pot veure com entre la construcció i la indústria s'acumulen el 49,10% del total d'homes joves ocupats).

**Taula 17. Taxa d'atur juvenil sobre població total de 15 a 24 anys. Catalunya**

<b>Total</b>	21,42%
<b>Homes</b>	24,60%
<b>Dones</b>	17,90%

Font: elaboració pròpia a partir de dades de l'EPA, INE. 4rt trimestre 2008

**Gràfic 8. Ocupació de joves de 16 a 29 anys. Sectors de la producció. Catalunya**



Font: Observatorio joven del empleo en España. Consejo de la Juventud de España. Primer trimestre 2008

Finalment, destacar les taxes de temporalitat per trams d'edat, on s'observa amb claredat que l'entrada en el mercat de treball dels més joves es produeix en condicions força negatives, amb una taxa pràcticament equivalent entre homes i dones tot i haver constatat un millor nivell d'estudis en el cas de les dones joves. Es fa evident com en el tram d'edat de 16 a 19 anys hi ha pràcticament el mateix nombre de persones assalariades d'ambdós sexes, però a l'hora de fixar-nos en el tipus de contracte les dones tenen menys contractació indefinida i una major taxa de temporalitat. Quan observem el tram de 20 a 30 anys, hi ha una lleugera diferència en el nombre d'assalariats entre homes i dones (al voltant de 5.000), però les diferències en la qualitat de la contractació s'aguditzen en negatiu en relació a les dones (al voltant de 14.000 contractes fixes menys i 8.000 contractes temporals més que els homes). En ambdós trams d'edat es manté un diferencial del voltant del 3%.

**Taula 18. Tipus contracte i temporalitat de les persones joves**

4rt trim. 2008	Assalariades		Contracte indefinit		Contracte temporal		% temporalitat	
	Homes	Dones	Homes	Dones	Homes	Dones	Homes	Dones
<b>De 16 a 19 anys</b>	22.258	22.205	9.585	8.788	12.673	13.417	56,94	60,42
<b>De 20 a 30 anys</b>	355.554	349.610	234.067	220.244	121.487	129.366	34,17	37,00

Font: elaboració pròpia a partir de dades de l'EPA, INE. 4rt trimestre 2008

## Dones, condicions de treball i salut

La cultura predominant de la prevenció fa una mirada tradicional a la relació entre condicions de treball i salut, a partir de la mirada dels accidents de treball i sota una falsa homogeneïtat de la població treballadora. No contemplar les diferències socials i, en concret, les de gènere, té conseqüències importants perquè provoca la invisibilització de la relació entre les condicions de treball i la salut de les dones.

La construcció i deconstrucció de la salut de les dones en relació a la feina s'explica pel que fan però, principalment, a partir de com ho fan, és a dir, té a veure amb "com entren", "com estan" i "com surten" del treball assalariat.

Les desigualtats socials tenen un impacte enorme en la salut. Aquesta afirmació queda àmpliament demostrada en la publicació "Indicadors de salut laboral a Catalunya 2005-2007", elaborada per la Generalitat de Catalunya i presentada a l'octubre de 2008<sup>1</sup>.

Com s'observa a la taula 5.1. d'aquesta publicació, que reproduïm a continuació, els pitjors indicadors de salut apareixen en els col·lectius professionals menys qualificats, i aquests indicadors negatius són encara més evidents en el cas de les dones. Crida l'atenció l'alt percentatge d'indicadors de salut negatius en els col·lectius de les dones no qualificades.

**Taula 19. (Taula 5.1. Informe "Indicadors de Salut Laboral de Catalunya". Generalitat de Catalunya)**

**Taula 5.1** Percentatge de població ocupada amb mal estat de salut percebut, mal estat de salut mental i insatisfacció amb la feina segons el sexe i l'ocupació. Catalunya, 2006.

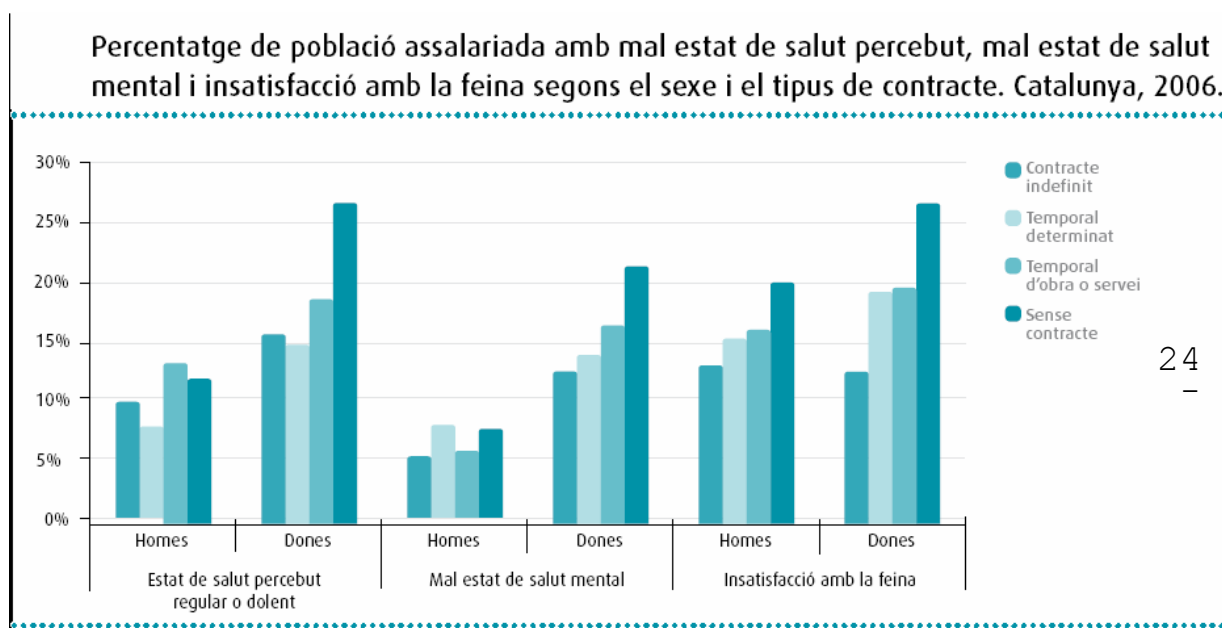
Clasificació Catalana d'Ocupacions (CCO-94)	Població ocupada		Estat de salut percebut regular o dolent		Mal estat de salut mental		Insatisfacció amb la feina	
	Homes N	Dones N	Homes %	Dones %	Homes %	Dones %	Homes %	Dones %
Direcció d'empreses	449	208	12,7	12,5	6,7	3,4	7,8	7,3
Professionals de la ciència i intel·lectuals	603	774	5,5	8,4	4,2	11,4	6,1	13
Professionals de suport	489	356	7,2	11	3,5	15,4	12,7	11,5
Personal administratiu	325	741	6,2	11,9	5,8	12,3	12,9	10,4
Personal de serveis i comerç	565	1.023	10,6	19,2	7,9	13,1	14,5	14,6
Personal qualificat d'agricultura i pesca	132	18	14,4	10,5	5,3	-	22,3	11,1
Personal d'indústria, construcció i mineria	1.316	177	12,8	20,3	5,4	13,6	12	14,5
Operadors d'instal·lacions i maquinària	780	157	11	19	4,9	14	16,4	18,5
Personal no qualificat	423	442	12,1	36,4	8,9	20,7	19,8	

<sup>1</sup> Disponible on line a: [www.gencat.cat/salut/depsalut/html/ca/dir2134/index.html](http://www.gencat.cat/salut/depsalut/html/ca/dir2134/index.html)



En el següent gràfic (Gràfic 9) s'observa com les relacions laborals inestables i precàries tenen efectes negatius en el conjunt de la població, i com aquest impacte negatiu és encara més intens en el cas de les dones.

**Gràfic 9. (Informe "Indicadors de Salut Laboral de Catalunya". Generalitat de Catalunya)**



Com assenyalàvem anteriorment, aquestes diferències de salut s'expliquen per la divisió sexual del treball assalariat però, principalment, per les desigualtats socials i les situacions de discriminació que pateixen les dones.

Davant d'aquesta situació són necessàries polítiques públiques i empresarials contundents que incideixin en la millora de les condicions de treball i en l'eliminació de les desigualtats i discriminacions que pateixen les dones. Però també són imprescindibles polítiques i accions de prevenció que trenquin amb la falsa visió de la homogeneïtat de la població treballadora, contribueixin a visualitzar les condicions de treball i salut de les dones, i actuïn sobre el conjunt de riscos i danys amb pràctiques de prevenció de qualitat.

## **Violència contra les dones**

---

La violència contra les dones és l'esglaió més alt en la discriminació contra les dones i la podem trobar en tots els àmbits socials, entre els quals l'àmbit laboral. En l'àmbit laboral trobem diverses formes de violència de gènere com són l'assetjament sexual i l'assetjament per raó de sexe, formes de violència exercides per companys o per superiors jeràrquics.

Però en el context laboral i/o en els trajectes per anar a la feina també es donen altres formes de violència com són les agressions sexuals, les violacions i agressions per part de la parella masculina, o exparella, les quals, malauradament, poden arribar a provocar la mort de la víctima. No podem deixar de banda la violència exercida per les xarxes que, mitjançant l'extorsió, obliguen moltes dones a prostituir-se. Aquests darrers anys, en el nostre país hi ha hagut diversos casos de xarxes que han aparegut en els mitjans de comunicació arrel d'actuacions dels cossos de seguretat.

Malgrat la major sensibilització social i el major rebuig generalitzat front la violència exercida contra les dones, ni les estadístiques ni els estudis que es disposen reflexen completament i a fons aquesta realitat, i només es disposa d'algunes dades que només ens aporten informacions parcials.

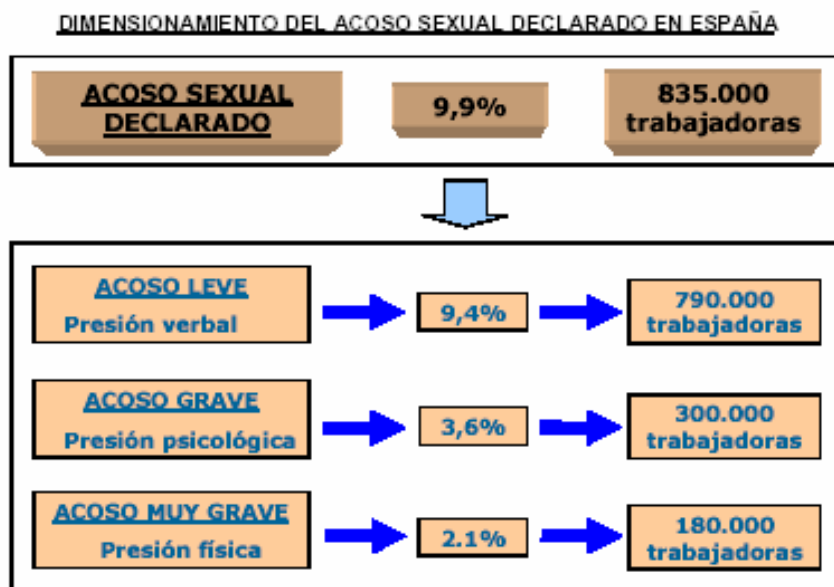
### **Assetjament sexual**

L'any 2006, el "Instituto de la Mujer" va realitzar una enquesta per intentar esbrinar fins a quin punt l'assetjament sexual era un problema generalitzat entre les treballadores. Encara que no podem comptar amb dades desagregades per a Catalunya ni estudis realitzats més recentment, els darrers anys, és important no oblidar que els resultats estatals no han de ser necessàriament gaire diferents de la realitat catalana.

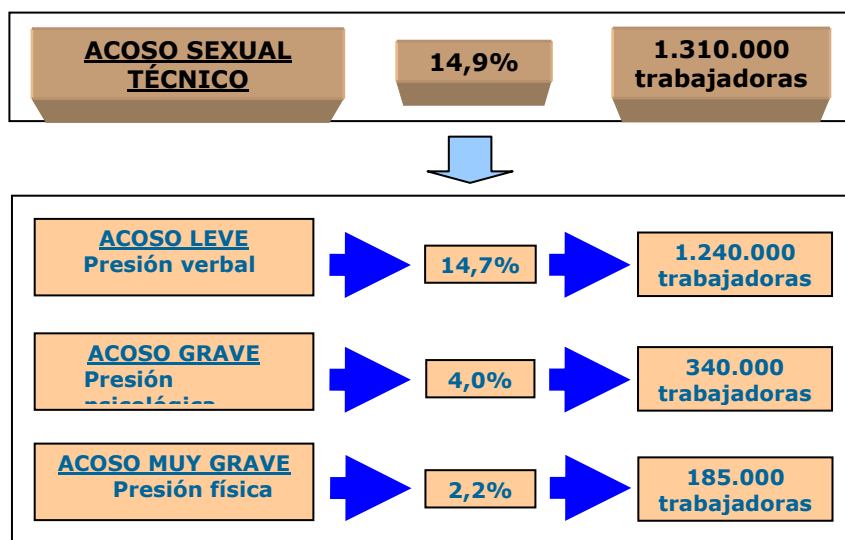
Amb la nova Llei d'Igualtat disposem de mecanismes per prevenir i combatre l'assetjament sexual, però és necessària la realització periòdica d'estudis i estadístiques sobre aquest fet i continuar treballant per augmentar la sensibilització en el si de les empreses i en la societat.

A través d'un estudi publicat pel "Instituto de la mujer" l'any 2007, i realitzat en el 2006, obtenim unes dades que poden aproximar-nos a una realitat encara poc coneguda. Aquest estudi reflexa dos tipus d'assetjament: el declarat (situacions d'assetjament sexual sofertes per les treballadores i que consideren com a tal) i l'assetjament tècnic, el que es calcula que realment ha existit malgrat les pròpies víctimes no l'hagin identificat com a tal.

**Taula 20. Assetjament sexual a Espanya**



Font: Instituto de la Mujer. Inmark Estudios 2006.



Font: Instituto de la Mujer. Inmark Estudios 2006.

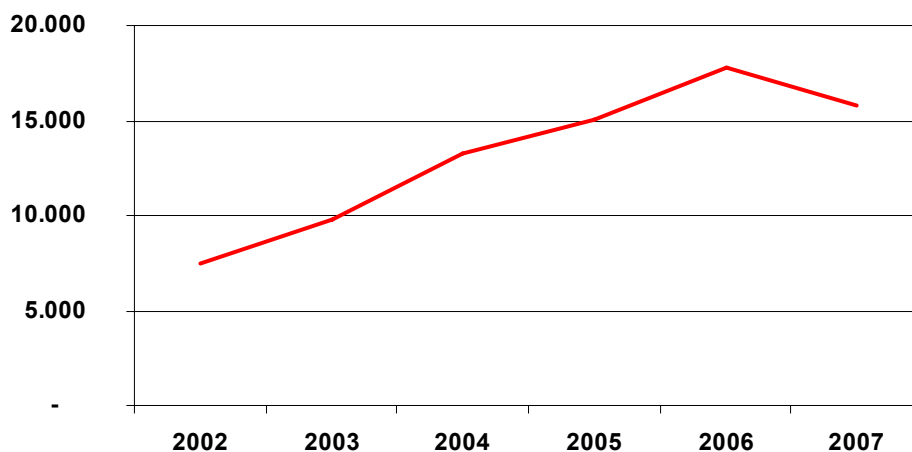
En aquest estudi s'analitzen les diferents formes d'assetjament sobre la base d'una conceptualització com a lleu, greu i molt greu, que no sempre es correspon amb els criteris que defensem des de CCOO: per al nostre sindicat, assetjament molt greu és, a més de les situacions de pressió física, el xantatge sexual en totes les seves formes (a canvi d'una contractació, de promoció, formació, etc.).

## Altres violències

Entre les diverses formes de violència exercida contra les dones, la més freqüent en la nostra societat és la violència que exerceixen les pròpies parelles i exparelles masculines, i altres formes de violència en l'àmbit familiar. Per exemple, només el 2007 hi ha hagut 15.830 procediments registrats pels cossos de seguretat.

Gràcies a la Llei de mesures integrals contra la violència cap a les dones, la representació sindical comptem amb recursos legals per poder vetllar pels drets laborals i econòmics de les dones víctimes de violència en l'àmbit de la parella (o exparella) i/o en l'àmbit familiar.

**Gràfic 10. Violència masclista en l'àmbit de la parella i l'àmbit familiar. Procediments registrats pels cossos de seguretat.**



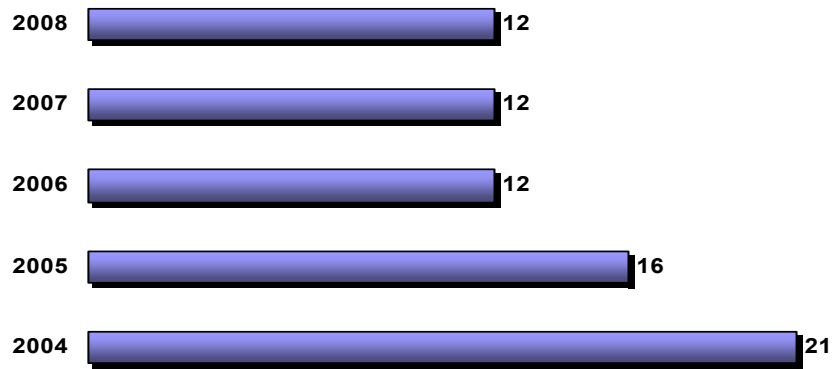
Font: Elaboració pròpia a partir de les dades de l'Institut Català de les Dones. Generalitat de Catalunya

Si analitzem altres dades publicades per l'Institut Català de les Dones, a partir de les trucades rebudes a la línia d'atenció a dones en situacions de violències, el 2008 s'han rebut 12.357 trucades declarant situacions de violència de diversa tipologia (en l'àmbit de la parella, la família, social o comunitari, laboral).

## Dones mortes a Catalunya per violència masclista

Segons dades de l'ICD a partir del seguiment realitzat a través dels mitjans de comunicació, el 2008 hi ha hagut 12 dones mortes per violència masclista, de les quals 10 a mans de la seva parella o exparella.

### Gràfic 11. Dones mortes per violència masclista



Font: Institut Català de les Dones. Generalitat de Catalunya

# PROPOSTES SINDICALS

## El context

---

La visió que ens aporta aquest informe, centrat en indicadors analitzats des de la perspectiva de gènere, no ens allunya de l'anàlisi i conclusions que des de fa anys estem fent des de CCOO, i en les que de manera continuada hem alertat sobre el model econòmic i de creixement del nostre país en els darrers anys, basat en la precarietat laboral, els baixos costos salarials, un desmesurat creixement del sector de la construcció, l'especulació immobiliària i per no apostar per un major valor afegit en productes i processos.

Aquesta realitat ha fet que, donada la situació de crisi global, la nostra economia i model productiu hagi patit de forma més greu les conseqüències. Per això, hem de resseguir de molt a prop l'evolució dels seus efectes sobre el conjunt de la població treballadora perquè no hem de ser nosaltres qui hem de pagar-ne les conseqüències. De ben segur, però, afectarà de manera desigual als col·lectius que ja parteixen de situacions desiguals.

L'important augment de l'índex d'atur no s'està produint només pels expedients de regulació i el tancament d'empreses, també pels acomiadaments individuals que afecten de forma "silenciosa" a nombroses persones, i moltes vegades provocats pels reajustaments de plantilles que, aprofitant la conjuntura actual, moltes empreses estan aprofitant per dur a terme.

Davant aquesta realitat hem de fer tot el que estigui en les nostres mans per evitar que els desiguals siguin encara més desiguals, i reclamar que els poders públics i tots els agents implicats treballin per sortir, tots i totes junts, d'aquesta situació.

I com no hi ha dubte que el col·lectiu de les dones treballadores és un dels que, de forma evident, parteix d'una clara situació de desigualtat, en el context de la celebració del Dia Internacional de les Dones Treballadores d'enguany hem volgut posar-ho de manifest i donar a conèixer les nostres propostes.

## Les propostes de CCOO de Catalunya

---

De la lectura de les dades de l'informe podem extreure dues idees força ben definides:

1. Les dones treballadores ens enfrontem a la crisi des d'una situació de desigualtat, per tant, en pitjors condicions.
2. Les dones treballadores també estem patint els efectes negatius de la crisi.

Des de CCOO, hem manifestat de forma reiterada que la crisi no l'hem de pagar els treballadors i les treballadores, i que no es poden derivar les pitjors conseqüències cap als col·lectius que es troben en pitjors condicions.

Com assenyalàvem en la introducció, les dones treballadores partim d'una pitjor situació general, més enllà de l'àmbit laboral. És per això que les nostres propostes es situen no només en l'àmbit de la negociació col·lectiva i l'empresa, i plantejem actuacions a dur a terme per part de les administracions públiques per fer front a la crisi i evitar-ne els efectes negatius sobre el conjunt de les persones treballadores i, especialment, les dones treballadores.

En la línia de la resolució aprovada en el marc del 9è Congrés de CCOO de Catalunya, celebrat el proppassat mes de desembre de 2008, destaquem un seguit de mesures i propostes que, des de la perspectiva de gènere, han d'evitar un retrocés en els drets i millores aconseguits:

En l'àmbit dels poder públics:

- Una política fiscal que esdevingui un instrument per **reactivar l'economia i garantir la cohesió social**, més eficient, justa i progressiva, que ha de permetre que les administracions disposin de recursos per a la implementació i desenvolupament de polítiques públiques amb aquests objectius. En la mateixa línia reclamem un nou model de finançament que garanteixi el dels diferents nivells de l'administració.
- Demanem una forta aposta per les **polítiques socials**. Cal un augment de la inversió pública en la posada en marxa i desenvolupament d'aquestes polítiques per garantir la cohesió i protecció social, i que a més són generadores d'ocupació (Llei de dependència, Llei de serveis socials, etc).
- També cal una **major inversió en equipaments i serveis d'atenció a la vida diària** (escoles bressol, serveis d'atenció a les persones, serveis sanitaris, equipaments educatius i de lleure, etc.). En definitiva, mesures per crear un entorn molt més amigable per a les dones que els faciliti la seva participació activa en el mercat de treball, i que també són generadores d'ocupació.
- També cal la implementació d'un pla que garanteixi el **dret a l'habitatge** i que ofereixi una oferta suficient d'habitatge amb protecció oficial, tant de compra com de lloguer.
- De fa temps s'ha constatat que la pobresa té rostre de dona i que hi ha desigualtats entre les dones segons la seva situació social i econòmica. Per això, també reclamem l'establiment de la **Renda garantida de ciutadania**, donant així compliment a l'Estatut de Catalunya, i que ha d'afavorir la cohesió social.
- Més recursos per **desenvolupar i millorar les lleis a favor de les dones**, com la Llei d'Igualtat o la Llei contra la violència de gènere, les lleis de conciliació en les administracions públiques i la Llei sobre la interrupció voluntària de l'embaràs.

En l'àmbit laboral i l'ocupació:

- Cal un canvi en el model productiu que faci una aposta clara per sectors d'alt valor afegit en productes i processos. I per garantir que les dones puguin

incorporar-se a aquestes activitats i sectors, i adequar el seu perfil professional a les noves demandes del mercat de treball, han de **poder accedir a la formació i reciclatge professional** necessaris. Les dones no poden quedar al marge dels sectors d'activitat que on es preveu el relleu de l'activitat econòmica i productiva.

- S'ha de garantir la **creació d'ocupació de qualitat** i acabar amb el vell model de mà d'obra intensiva, precarietat i baixos costos salarials. També cal millorar i continuar desenvolupant mesures per facilitar la **conciliació de la vida personal i laboral**, i que les empreses tinguin "rostre humà".
- Pel que fa a l'àmbit de la negociació col·lectiva, en tots els seus nivells (d'empresa, sector, territorial...) garantir la inclusió d'un capítol sobre a igualtat d'oportunitats, on es concretin i millorin les directrius i continguts de la Llei d'Igualtat. Cal garantir i millorar les condicions de les treballadores i acabar amb qualsevol tipus de discriminació mitjançant la implementació de mesures d'acció positiva i el desenvolupament i aplicació de Plans d'Igualtat.
- En l'actual context d'ERO, reclamar que vagin acompanyats de plans empresarials de futur i **plans socials** que minimitzin el seu impacte, que la intervenció de les empreses de recol·locació es canalitza a través dels serveis públics d'ocupació, i que **es garanteix la igualtat d'oportunitats i la transparència** en tots aquests processos.
- Finalment, cal que des dels poders públics s'estableixin els mecanismes necessaris per tal que es millorin qualitativament els indicadors de les situacions de violència de gènere contra les dones, i especialment en relació a les diferents formes de violència masclista que es donen en l'àmbit laboral. És imprescindible perquè podem continuar amb la nostra tasca a les empreses, per tal d'aconseguir l'eradicació d'aquestes situacions.

No podem acceptar que la crisi empitjori encara més la situació de desigualtat que patim les dones treballadores i les dones sense recursos, i que les solucions globals a la crisi no ens tinguin especialment en compte.

Per això, des del conjunt de CCOO de Catalunya i des de la Secretaria de la Dona de CCOO, treballem des de fa anys i treballarem per fer possible l'implementació de totes aquestes mesures i ho farem coordinant-nos i participant amb els moviments de dones.

### **Secretaria de la Dona de CCOO de Catalunya**

En el marc de la celebració del 8 de Març de 2009  
Dia Internacional de les Dones Treballadores

Han intervingut en l'elaboració d'aquest informe:

Ester Boixadera  
Carme Catalán  
Lídia Sandalinas  
Carme López

Núria Àlvarez  
Chari Portero  
Paqui Berral  
Lara Castillo



## ANNEX

**Taula 8 bis. Població ocupada assalariada per branques d'activitat. Població 16-64 anys**

	Homes	Dones	Total
Activitats immobiliàries	7.323	13.037	20.360
Activitats recreatives, culturals, esportives	27.884	25.929	53.813
Activitats sanejament públic	15.908	3.324	19.232
Activitats annexes als transports; agències de viatges	29.539	23.141	52.680
Activitats informàtiques	31.480	10.987	42.467
Administració pública, defensa i seguretat social obligatòria	71.463	66.397	137.860
Agricultura, ramaderia, caça i serveis relacionats	28.947	7.001	35.948
Altres activitats empresarials	83.448	156.817	240.265
Altres productes minerals no metàl·lics	23.706	4.549	28.255
Assegurances i plans de pensions	8.041	12.368	20.409
Captació, depuració i distribució d'aigua	5.750	814	6.564
Cautxú i matèries plàstiques	15.235	7.458	22.693
Comerç a l'engròs i intermediaris del comerç	63.197	34.983	98.180
Confecció i pelleteria	4.676	9.135	13.811
Correus i telecomunicacions	25.385	13.751	39.136
Edició, arts gràfiques	26.502	13.874	40.376
Extr. minerals no metàl·lics ni energètics	7.048	0	7.048
Fusta i suro	8.197	1.885	10.082
Indus. química	40.458	30.664	71.122
Indús. tèxtil	12.782	13.088	25.870
Instr. mèdic-quirúrgics, de precisió, òptica i rellotgeria	3.957	5.377	9.334
Intermediació financera	28.376	19.685	48.061
Investigació i desenvolupament	6.130	3.385	9.515
Maquinària i equipament mecànic	49.291	14.797	64.088
Maquinària i material elèctric	12.209	6.126	18.335
Material electrònic, ràdio, tv	7.556	5.630	13.186
Mobles i altres indús. manufactureres	23.414	7.529	30.943
Paper	8.059	3.466	11.525
Pro. l distr. d'energia elèctrica, gas, vapor i aigua calenta	7.138	1.864	9.002
Productes alimenticis i begudes	50.494	36.914	87.408
Productes metàl·lics, excepte maquinària i equipament	46.695	14.180	60.875
Transport aeri i espacial	2.854	4.176	7.030
Vehicles de motor, remolcs i semiremolcs	54.431	16.432	70.863
Venda, manteniment i reparació. de vehicles de motor i venda de combustible	37.197	12.937	50.134
<b>Total</b>	<b>1.619.892</b>	<b>1.308.629</b>	<b>2.928.521</b>

Font: elaboració pròpia a partir de dades de l'EPA, INE.