

**INFORME
DELS CANVIS DEL
MERCAT DE TREBALL
A CATALUNYA
2008**



**comissió obrera
nacional de catalunya**

ÍNDEX

0. NOTA METODOLÒGICA	2
1. ACTIVITAT	3
1.1. Activitat per sexe	3
1.2. Activitat per grups d'edat	4
1.3. Activitat per nacionalitat	5
2. OCUPACIÓ	7
2.1. Ocupació per sexe	8
2.2. Ocupació per grups d'edat	9
2.3. Ocupació per nacionalitat	9
2.4. Ocupació per nivells d'estudis	10
2.5. Ocupació per sector d'activitat	11
2.6. Ocupació per branques d'activitat	12
3. ATUR	14
3.1. Atur per sexe	15
3.2. Atur per grups d'edat	16
3.3. Atur per nacionalitat	17
3.4. Atur per nivell d'estudis	18
3.5. Durada de l'atur	19
4. TEMPORALITAT	20
4.1. Temporalitat per sexe	20
4.2. Temporalitat per grups d'edat	21
4.3. Temporalitat per nacionalitat	22
4.4. Temporalitat per nivell d'estudis	22
4.5. Temporalitat per sectors d'activitat	23
4.6. Temporalitat per branques d'activitat	24
5. CONCLUSIONS	25
6. RECOMANACIONS	29
7. TAULES	31

0. NOTA METODOLÒGICA

Aquest informe es realitza a partir de les dades de l'Enquesta de Població Activa (EPA) i amb una elaboració pròpia de les sèries estadístiques que es presenten a continuació. Pretén constituir una aproximació als principals indicadors del mercat de treball català que plasmin els canvis i la realitat laboral actual abans de disposar de les dades referents a tot l'any 2008.

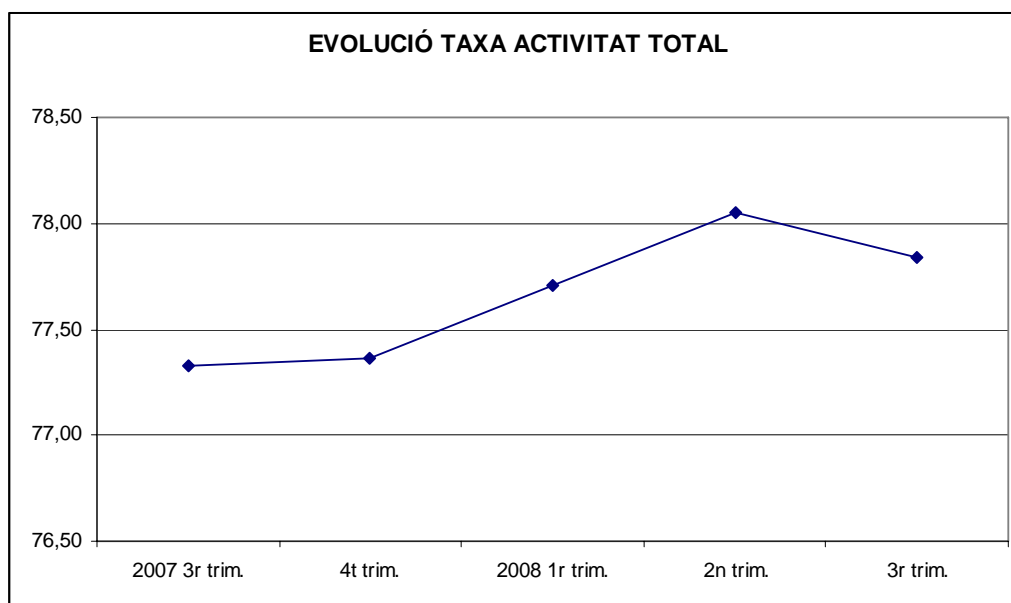
Els principals indicadors analitzats són: activitat, ocupació, atur i temporalitat i el període d'estudi compren des del 3r trimestre de 2007 fins al 3r trimestre de 2008 tret d'algunes excepcions que passem a detallar a continuació que han fet que no s'hagi pogut aplicar el mateix període a totes les sèries de l'estudi. Concretament, en el cas de l'ocupació i temporalitat analitzats per sectors i branques d'activitat no ha estat possible fer una comparació de les dades de 2007 amb les de 2008 pel recent canvi de CNAE (Classificació Nacional d'Activitats Econòmiques). En el moment de la realització d'aquest estudi no disposàvem de les equivalències entre les dos CNAE's pel que les dades referides a branques d'activitat s'han elaborat amb la nova CNAE-09 i exclusivament pel 2008.

Tots ells han estat analitzats des de la perspectiva de gènere, per grups d'edat i nacionalitats i en alguns d'aquests ens hem aproximat de forma diferent atenent a les seves propietats. D'aquesta manera hem pogut realitzar una anàlisi més acurada per nivells d'estudi, branques d'activitat i sectors productius.

1. ACTIVITAT

La població activa pel 3r trimestre de 2008 representa el 52,7% del total de la població a Catalunya arribant a 3,814.212 persones, el que significa un augment en nombres absoluts de 56.650 actius i actives més amb un increment interanual de l'1,5%, creixement més moderat que en trimestres anteriors.

Si observem l'evolució de la nostra taxa d'activitat veiem que des del 3r trimestre de 2007 no ha parat de créixer arribant al seu valor màxim al 2n trimestre de 2008 (78%) per recaure en el trimestre posterior situant-se en 77,8%.

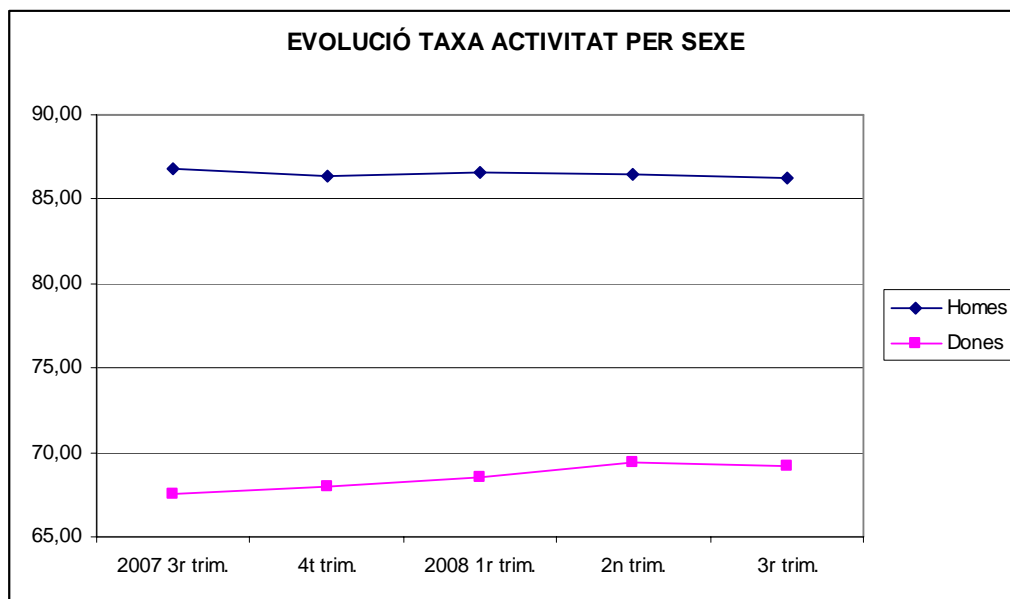


Font: Secretaria d'Acció Socioeconòmica CONC a partir de les dades de l'EPA

1.1. Activitat per sexe

Per sexe trobem que malgrat ser més elevada la taxa d'activitat masculina són les dones les que han experimentat un major creixement interanual de la seva taxa que ha anat des d'un 67,5%, pel 3r trimestre de 2007, fins a un 69,2% pel mateix trimestre de 2008.

Per contra, tot i que la taxa d'activitat masculina ha experimentat increments moderats en els primers trimestres del període estudiat, la variació interanual presenta disminucions a partir del 2n trimestre de 2008 acabant amb una lleugera davallada de 0,6 punts percentuals situant la taxa d'activitat masculina en 86,2%.



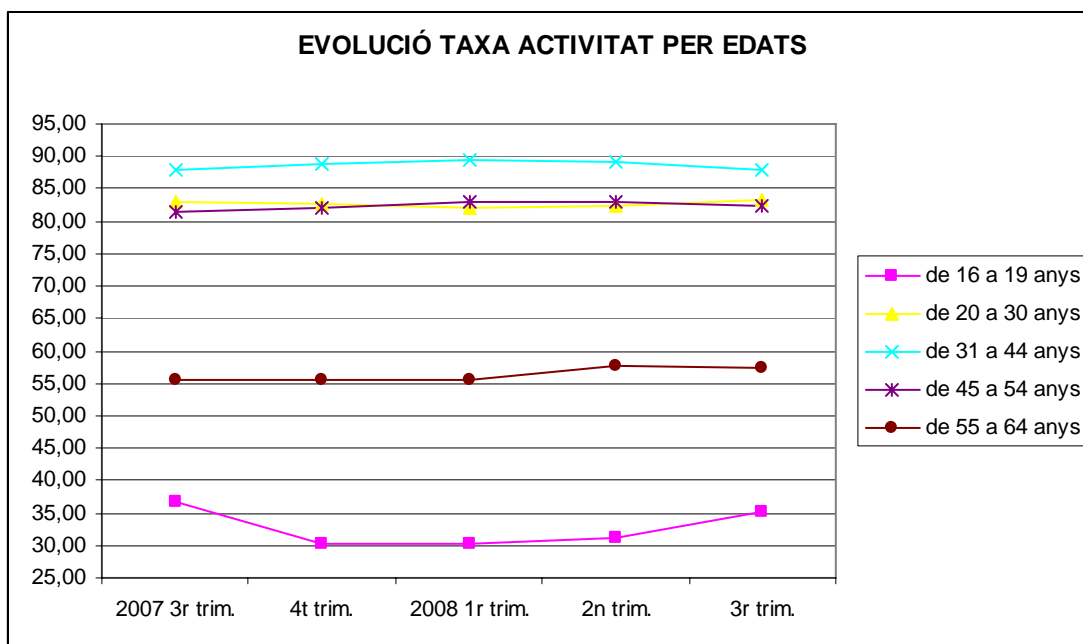
Font: Secretaria d'Acció Socioeconòmica CONC a partir de les dades de l'EPA

1.2. Activitat per grups d'edat

Al gràfic següent observem com són els trams d'edat situats als extrems de l'escala els que presenten una taxa d'activitat menor, concretament els joves de 16 a 19 anys que presenten taxes d'activitat al voltant de 30 i les persones de 55 a 64 anys amb taxes amb valors al voltant de 55%. La resta de franges d'edat obtenen taxes d'activitat amb valors per sobre de 80 tot i que els resultats més elevats es centren en el grup d'edat de 31 a 44 anys (88%).

Al gràfic observem com totes les franges d'edat han experimentat un augment interanual de la seva taxa d'activitat, excepte els joves de 16 a 19 anys (35,1%) que han disminuït en més d'un punt percentual el seu valor. La resta d'edats presenten augments molt moderats, en torn a un punt percentual, tret de les

persones de 55 a 64 anys que augmenten la seva taxa d'activitat en gairebé 2 punts percentuals (57,4%).

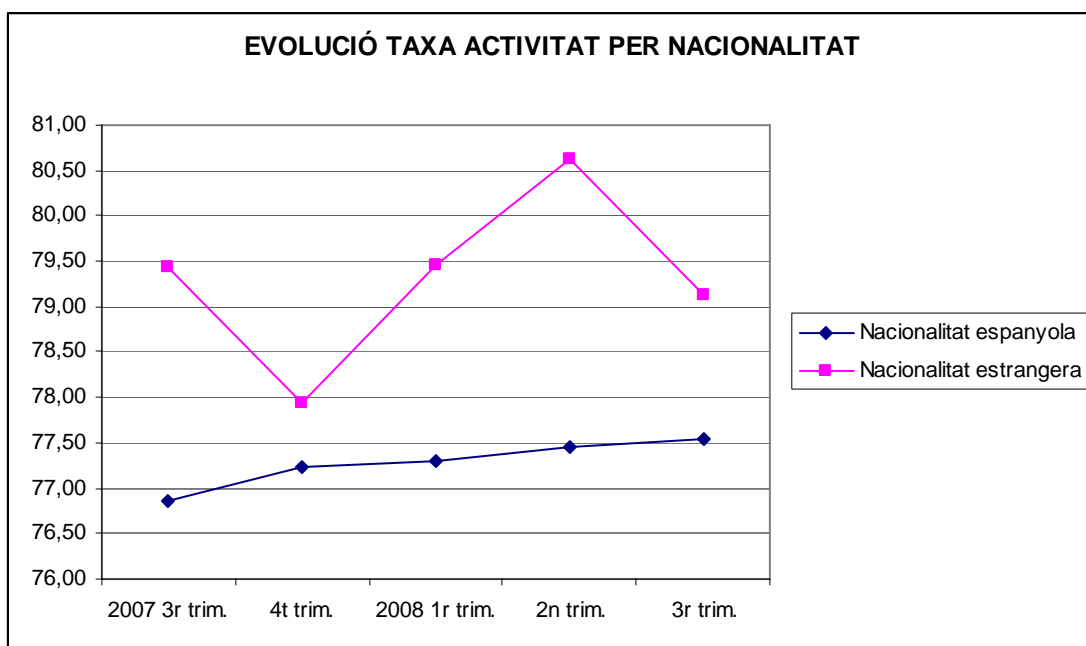


Font: Secretaria d'Acció Socioeconòmica CONC a partir de les dades de l'EPA

1.3. Activitat per nacionalitat

El pes de les persones actives amb nacionalitat estrangera sobre el total de la població activa a Catalunya pel 3r trimestre de 2008 és del 19,2% (733.735 persones), valor que s'ha vist incrementat en quasi un punt percentual respecte al mateix trimestre de l'any anterior. Tot i que es tracta d'un valor considerable cal tenir en compte que la població immigrada activa està sobrerrepresentada degut a que la principal motivació per emigrar és laboral.

La població catalana ha experimentat un increment interanual en la seva taxa d'activitat de més d'un punt percentual mentre que la taxa d'activitat de les persones immigrades ha disminuït pel mateix període passant de 79,4% pel 3r trimestre de 2007 a 79,1% pel mateix trimestre del 2008. Tot i així, com observem al gràfic les persones amb nacionalitat estrangera són més actives que la població espanyola amb valors de la seva taxa d'activitat superiors.

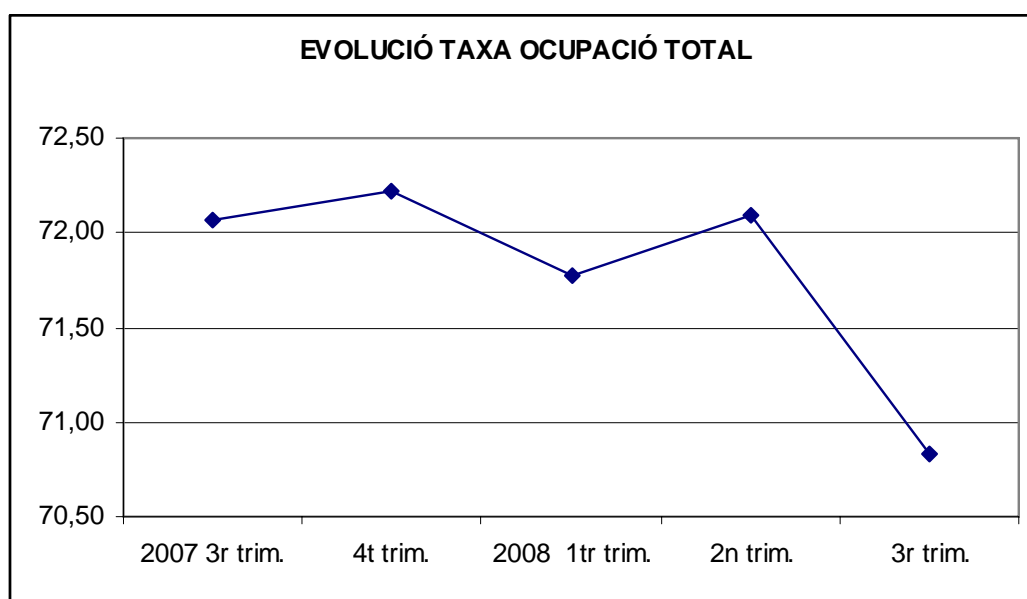


Font: Secretaria d'Acció Socioeconòmica CONC a partir de les dades de l'EPA

2. OCUPACIÓ

El 3r trimestre de 2008 es tanca amb una xifra de 3.470.535 ocupats i ocupades a Catalunya presentant una disminució de 31.344 persones ocupades menys respecte al 3r trimestre de 2007 (decreixement interanual del -0,9).

Després de creixements progressius del nombre absolut de les persones ocupades i de la taxa d'ocupació catalana, en els darrers anys observem al gràfic com a partir del 1r trimestre d'aquest any els seus valors comencen a disminuir (71,7%) per recuperar-se lleugerament al 2n trimestre i finalment caure a l'últim trimestre analitzat amb una taxa d'ocupació del 70,8%.

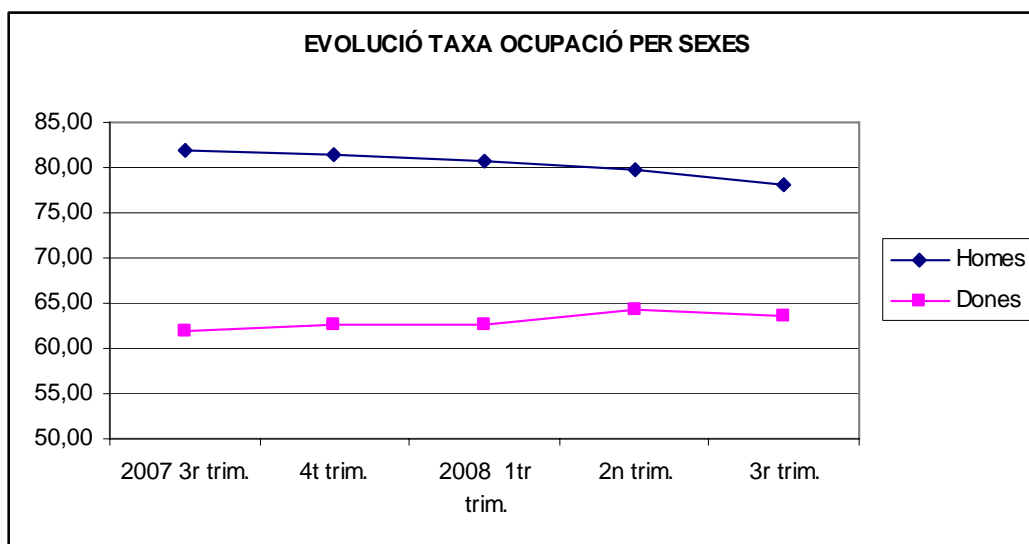


Font: Secretaria d'Acció Socioeconòmica CONC a partir de les dades de l'EPA

2.1. Ocupació per sexe

Si realitzem una anàlisi més acurada per sexe observem que tot i que el nombre absolut d'homes ocupats és superior al nombre de dones (1.937.640 i 1.532.895 respectivament pel 3r trimestre de 2008), la disminució de la taxa d'ocupació total es deu principalment al decreixement del nombre absolut d'homes ocupats (84.065 ocupats menys) i de la seva taxa d'ocupació (78%).

Per tant, mentre que la taxa d'ocupació masculina es redueix progressivament a partir del 4r trimestre del 2007, la taxa d'ocupació femenina que es situa en 63,5% manté valors més similars durant tot el període estudiat. Les distàncies comencen a reduir-se i de gairebé 20 punts percentuals de diferència entre la taxa d'ocupació masculina i femenina pel 3r trimestre de 2007 s'ha passat a 14 punts percentuals pel 3r trimestre de 2008.

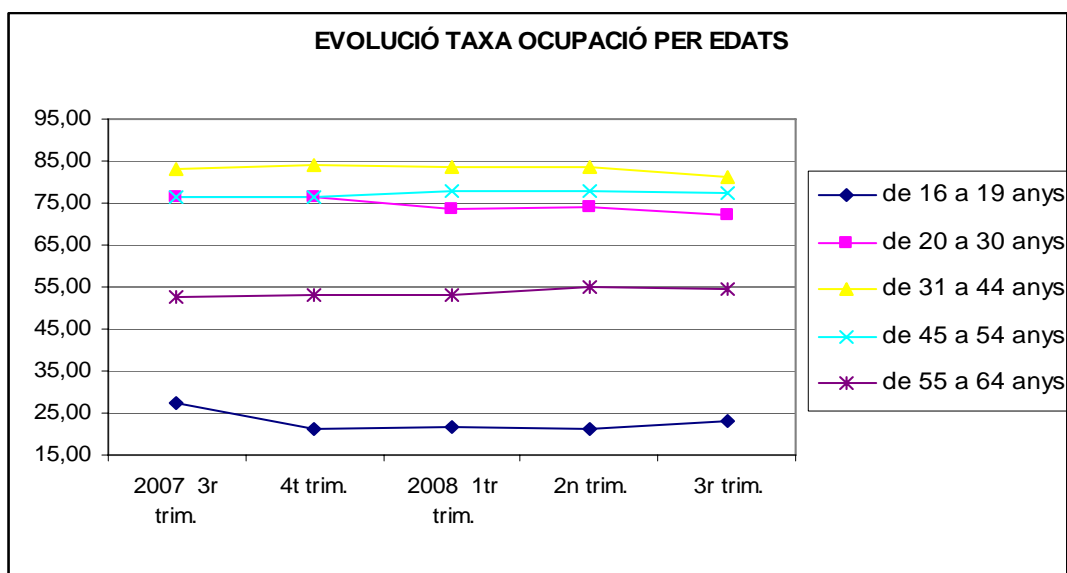


Font: Secretaria d'Acció Socioeconòmica CONC a partir de les dades de l'EPA

2.2. Ocupació per grups d'edat

Com observem al gràfic la taxa d'ocupació més baixa la tenen els joves de 16 a 19 anys (23%) seguits de les persones de 55 a 64 anys (54,7%), mentre que els valors més elevats es situen en franges d'edat de 31 a 44 anys (81,2%).

Si observem l'evolució de la taxa d'ocupació per edats veiem com tots els grups d'edat han disminuït els seus valors menys les persones de 45 a 54 anys i els de 55 a 64 anys que augmenten la seva taxa en gairebé 1 i 2 punts percentuals respectivament, arribant a un 77,4% pel primer tram i 54,7% pel segon.

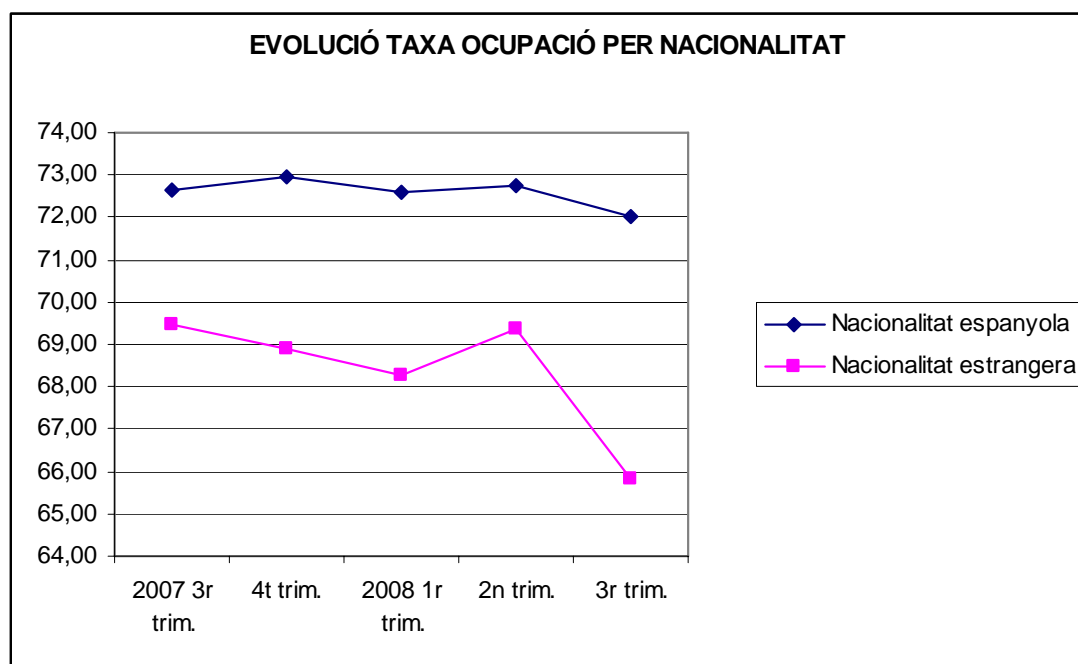


Font: Secretaria d'Acció Socioeconòmica CONC a partir de les dades de l'EPA

2.3. Ocupació per nacionalitat

La població ocupada amb nacionalitat estrangera representa un 17,6% del total de la població ocupada a Catalunya pel 3r trimestre de 2008 (610.188 persones).

La població estrangera malgrat tenir una taxa d'activitat més elevada que les persones amb nacionalitat espanyola presenten valors en la taxa d'ocupació més reduïts. A més són els ocupats i ocupades de nacionalitat estrangera els que estan registrant una disminució més acusada a la seva taxa d'ocupació (gairebé 4 punts percentuals menys) mentre que la població ocupada espanyola presenta reduccions més moderades (0,6 punts percentuals menys).



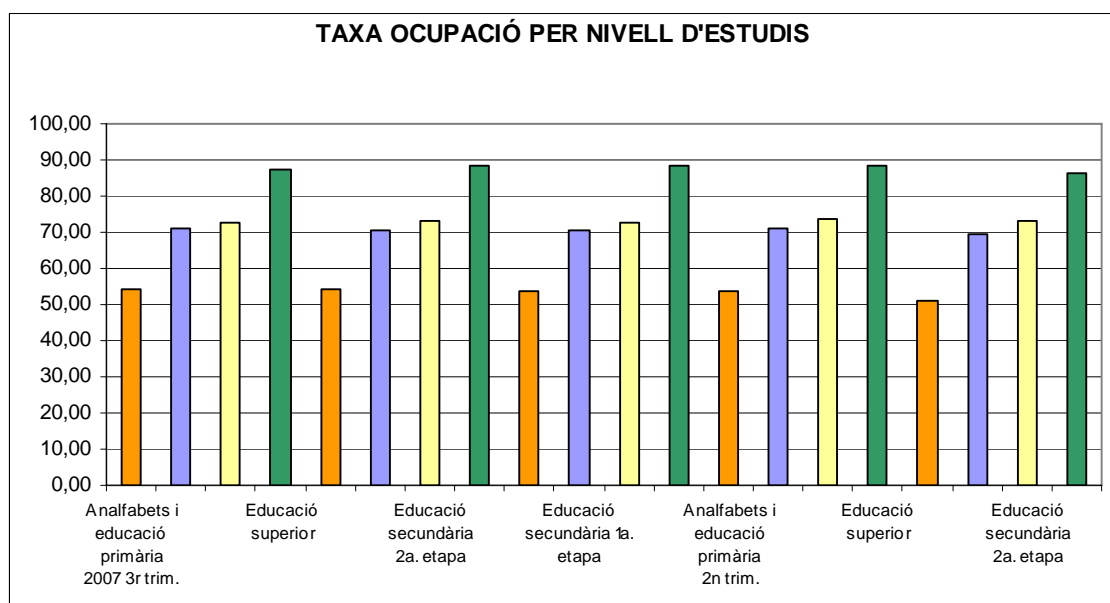
Font: Secretaria d'Acció Socioeconòmica CONC a partir de les dades de l'EPA

2.4. Ocupació per nivell d'estudis

Com ja es ve constatatant en estudis anteriors a més nivell de formació assolit, més possibilitats d'inserir-se al nostre mercat de treball. Si fins ara la taxa d'ocupació només augmentava en persones amb educació secundària de 2a. etapa i superior, és a partir del 3r trimestre de 2008 quan disminueix la taxa d'ocupació per a tots els nivells d'estudi tot i que ho fa en menor mesura en els escalafons superiors.

Els valors més elevats de la taxa d'ocupació és donen en persones amb estudis superiors arribant a 86,4% pel 3r trimestre de 2008 mentre que les

persones analfabetes i amb educació primària alberguen les taxes d'ocupació més baixes (51% pel 3r trimestre de 2008).

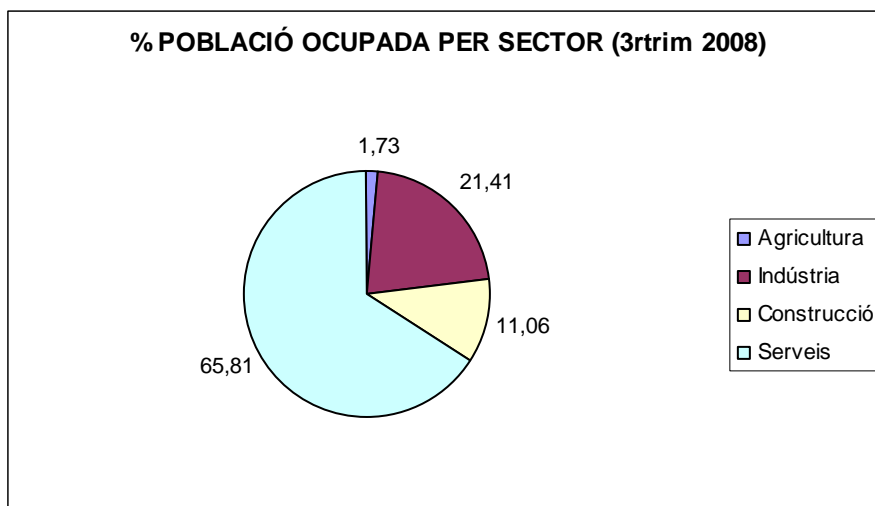


Font: Secretaria d'Acció Socioeconòmica CONC a partir de les dades de l'EPA

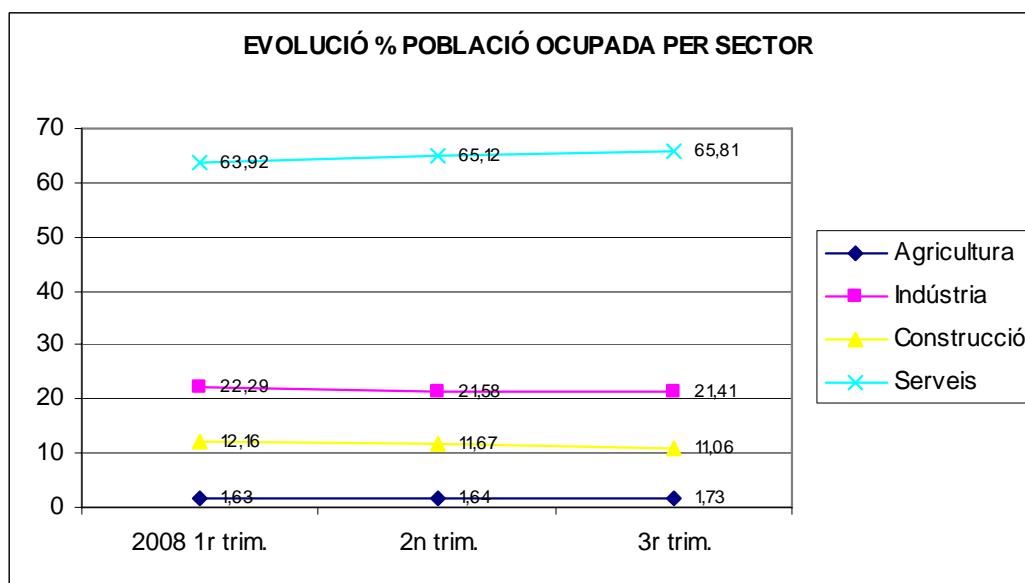
2.5. Ocupació per sectors d'activitat

La major part de la població ocupada de Catalunya al 3r trimestre de 2008 treballa al sector Serveis (65,8%), seguit del sector de la Indústria (21,4%). Els dos sectors a la cua són Construcció (11%) i Agricultura (1,7%).

Però si ens fixem en l'evolució que ha experimentat la població ocupada a cada sector d'activitat observem com són la Construcció i la Indústria els sectors més afectats per la crisi disminuint el seu percentatge de persones ocupades. La resta de sectors (serveis i agricultura) han augmentat el seu pes en gairebé 2 i 1 punt percentual respectivament.



Font: Secretaria d'Acció Socioeconòmica CONC a partir de les dades de l'EPA



Font: Secretaria d'Acció Socioeconòmica CONC a partir de les dades de l'EPA

2.6. Ocupació per branques d'activitat

A la taula 9 presentada al final d'aquest estudi observem com existeixen 6 branques d'activitat que concentren més de 150.000 ocupats i ocupades al 3r trimestre de 2008 i són: comerç al detall (317.690 persones), construcció d'edificis (182.753 persones), serveis de menjars i begudes (182.549

persones), ensenyament (176.002 persones), activitats de construcció especialitzada (173.940 persones) i activitats sanitàries (155.120 persones).

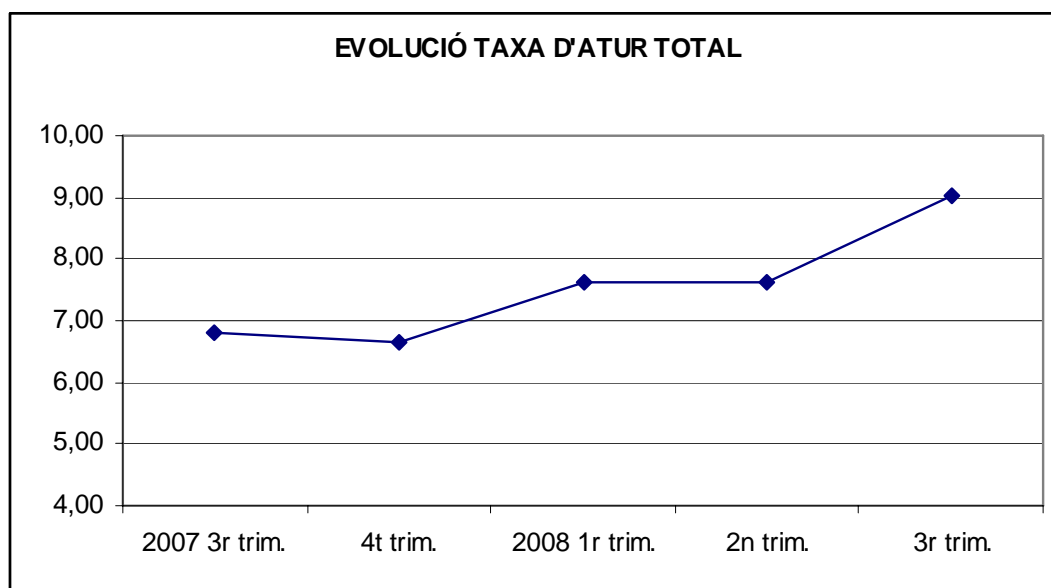
Aquestes branques d'activitat superen el 5% de l'ocupació total tret del comerç al detall que conté el 9,1% dels ocupats i ocupades i les activitats sanitàries amb un 4,8%. De les que es presenten amb més pes tenim la construcció d'edificis i les activitats de construcció especialitzada que es troben dins del sector de la construcció i ja si les agreguem representen el 10,3% del total de la població ocupada.

Les variacions més importants que s'han produït al llarg de 2008 han estat en els increments registrats en branques d'activitat com els serveis de menjar i begudes amb un creixement del 15,1% i les activitats sanitàries amb un 6,7%. La resta de grups han experimentat una disminució del nombre de població ocupada, la més significativa s'ha produït a la construcció d'edificis amb un 18,6% d'ocupats i ocupades menys.

3. ATUR

La població aturada al 3r trimestre de 2008 és de 343.677 persones, 67.530 més que el mateix trimestre de l'any anterior, el que significa un increment interanual del 26,4%. Si fins ara el creixement de la població activa i de la població ocupada compensaven l'augment de la taxa d'atur a Catalunya mantenint uns valors al voltant del 6% és a partir del 1r trimestre de 2008 quan la seva xifra comença a pujar fins a arribar a una taxa d'atur del 9% pel 3r trimestre de 2008.

Si observem l'evolució que ha experimentat la nostra taxa d'atur veiem com s'ha incrementat més de 2 punts percentuals des del 3r trimestre de 2007 al 2008 passant de 6,8% fins a un 9%.

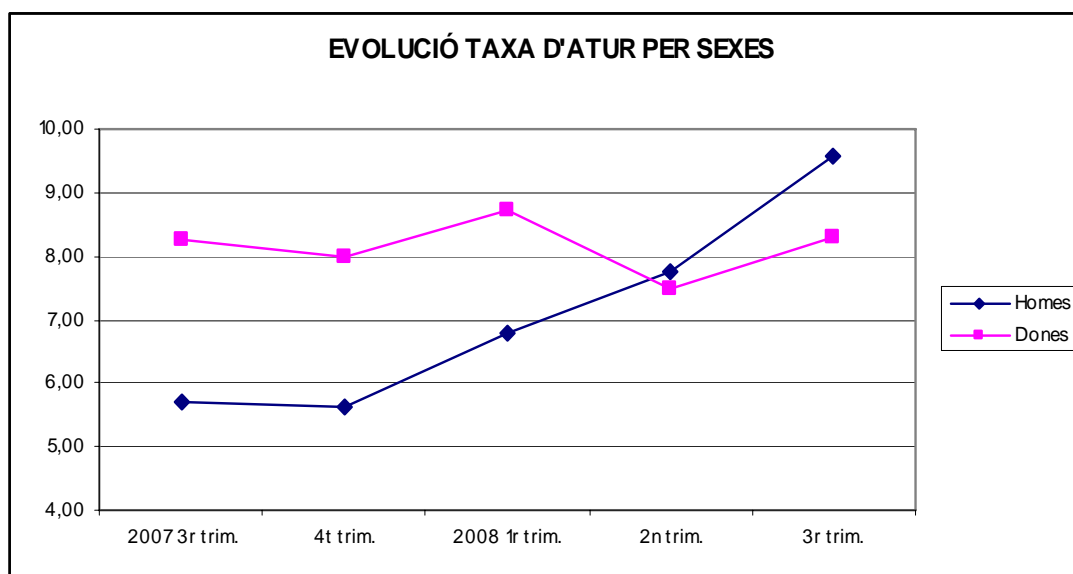


Font: Secretaria d'Acció Socioeconòmica CONC a partir de les dades de l'EPA

3.1. Atur per sexe

L'atur afecta a ambdós sexes però ho fa de forma més acusada pels homes que per les dones degut a la crisi que afecta més a sectors masculinitzats registrant una taxa d'atur masculina del 9,6% i una taxa d'atur femenina del 8,3% pel 3r trimestre de 2008.

Mentre que la taxa d'atur femení pràcticament es manté igual pel període estudiat, la taxa d'atur masculí creix en quasi 4 punts percentuals. En nombres absoluts els homes en situació d'atur s'han incrementat en 82.136, el que significa un increment interanual del 67%, davant un 4,4% d'increment interanual de les dones amb 5.857 dones aturades més pel 3r trimestre de 2008.

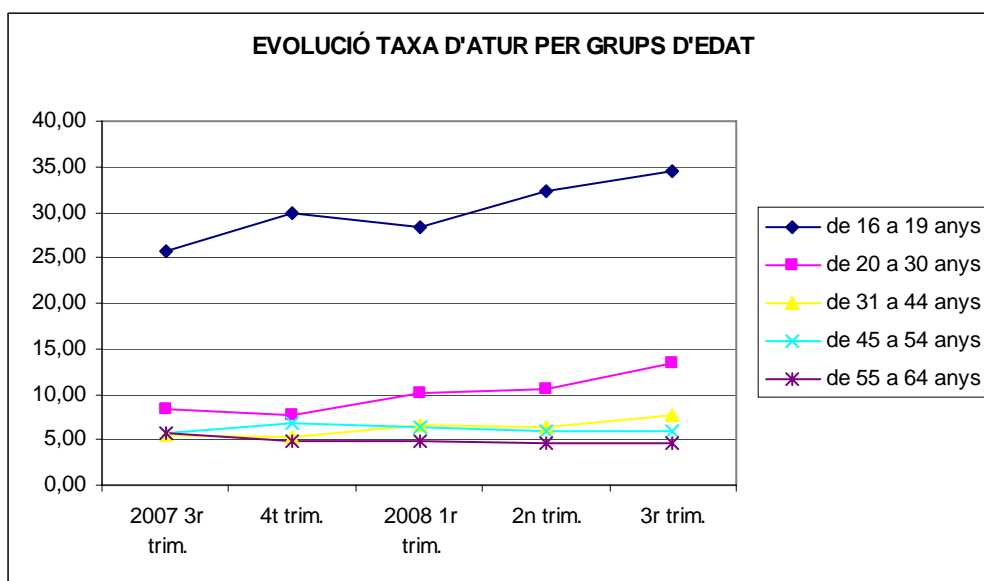


Font: Secretaria d'Acció Socioeconòmica CONC a partir de les dades de l'EPA

3.2. Atur per grups d'edat

Tal i com observem al gràfic a mesura que augmenten els rangs d'edat disminueix la taxa d'atur. Al 3r trimestre de 2008 la taxa d'atur més baixa la tenen les persones de 55 a 64 anys amb un valor de 4,7% seguits de les persones de 45 a 54 anys amb una taxa de 6%. Cal assenyalar l'elevadíssima taxa d'atur juvenil que arriba al 34,5%.

Si observem l'evolució de la taxa d'atur per edats veiem com tots els grups d'edat han augmentat la seva taxa excepte les persones de 55 a 64 anys que presenten una disminució interanual de gairebé 1 punt percentual. Però sense cap mena de dubte l'increment més elevat el pateixen els joves de 16 a 19 anys amb un creixement de la seva taxa d'atur de quasi 10 punts percentuals.



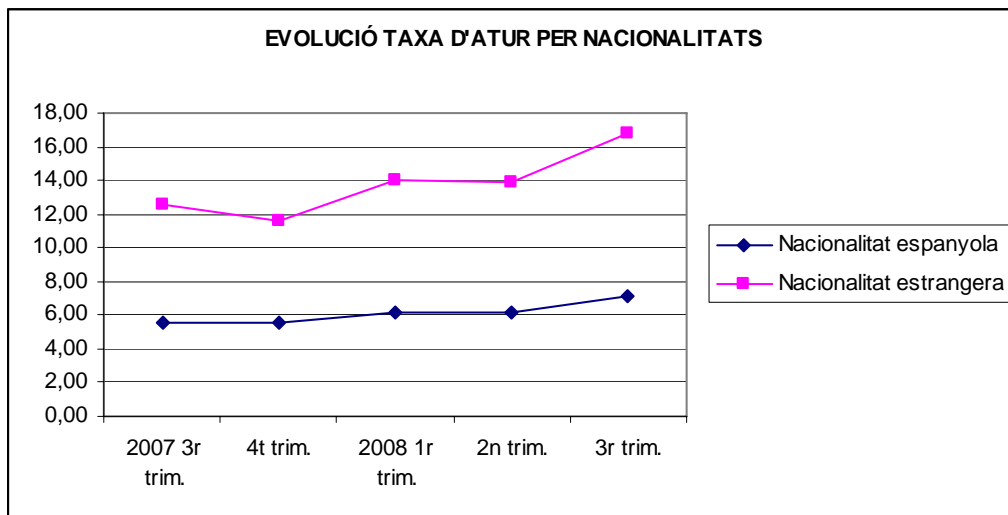
Font: Secretaria d'Acció Socioeconòmica CONC a partir de les dades de l'EPA

3.3. Atur per nacionalitat

La taxa d'atur de les persones amb nacionalitat estrangera pel 3r trimestre de 2008 es situa en un 16,8% mentre que la taxa de les persones en situació d'atur amb nacionalitat espanyola és del 7,1%, això ens indica que les persones immigrades tenen un taxa d'atur que dobla que la dels autòctons.

Tot i que per ambdós casos creix la taxa d'atur aquest augment és més acusat en les persones de nacionalitat estrangera amb un increment interanual de la seva taxa de més de 4 punts percentuals, mentre que les persones aturades de nacionalitat espanyola augmenten en menys de 2 punts percentuals el seu valor.

Les persones immigrades en situació d'atur ja representen un 36% del total dels aturats i aturades a Catalunya. Al següent gràfic observem com el creixement de la taxa d'atur de les persones espanyoles és molt més moderat que el dels estrangers que protagonitzen puntes més relacionades amb l'ocupació estacional i/o de temporada.

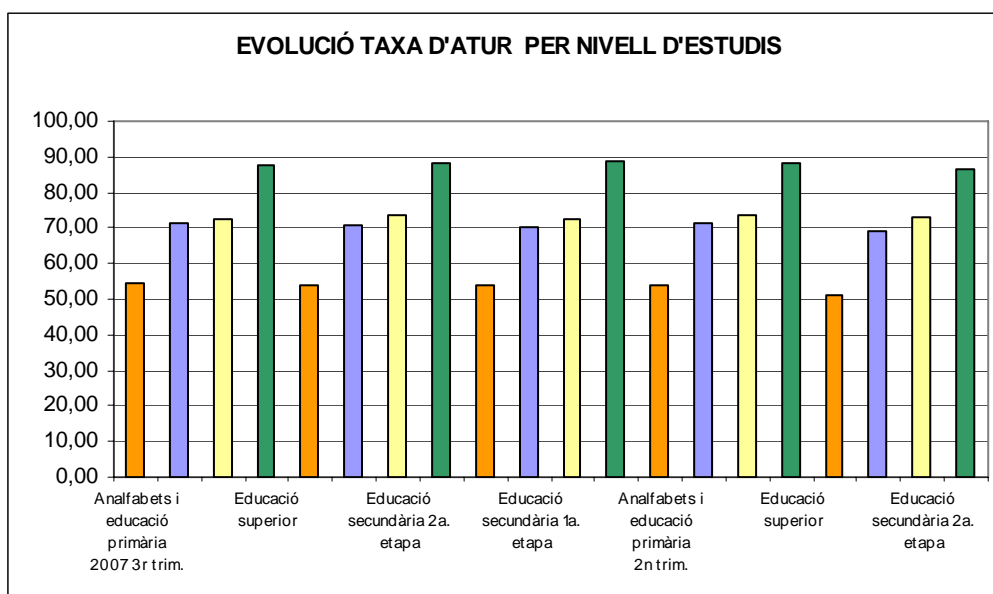


Font: Secretaria d'Acció Socioeconòmica CONC a partir de les dades de l'EPA

3.4. Atur per nivell d'estudis

Com ja comentàvem amb anterioritat, la formació està estretament lligada amb l'ocupació i malgrat també amb l'atur. Per tant, es pot observar com a nivells d'estudis inferiors es donen taxes d'atur més elevades. A més, el creixement de aquestes taxes d'atur és molt més gran quan es tracta de persones analfabetes o amb nivells d'estudis inferiors sent de més de 5 punts percentuals pels analfabets (de 9,3% a 14,7%) i de 3 punts percentuals per les persones amb educació secundària 1a etapa (de 7,5% a 10,8%).

Per sexes, notem com les taxes d'atur han pujat per ambdós, però són les dones les que encara presenten taxes d'atur que decreixen en determinats nivells d'estudis com és el cas de les dones analfabetes i amb educació secundària de 2a etapa (-3 punts percentuals i -0,5 respectivament).



Font: Secretaria d'Acció Socioeconòmica CONC a partir de les dades de l'EPA

3.5. Durada de l'atur

Com es pot observar a la taula 14 del total de persones aturades a Catalunya, al 3r trimestre de 2008, 303.815 havien treballat prèviament, es a dir el 88,4% del total d'aturats i aturades. D'aquestes el 60% (182.449) són homes i el 40% (121.366) són dones, el que ens indica la encara baixa incorporació de les dones al nostre mercat de treball.

El 50,8% de les persones en atur que han treballat prèviament es troben en aquesta situació des de fa menys de 6 mesos i el 25,9% (154.490) ho estan des de fa 6 mesos a 1 any (78.578). Això ens indica que el 76,7% de les persones aturades porten en situació d'atur des de fa menys d'un any, tot i així no podem passar per alt el volum tan elevat de persones que estan aturades més de 2 anys (12,6%, 38.444 persones).

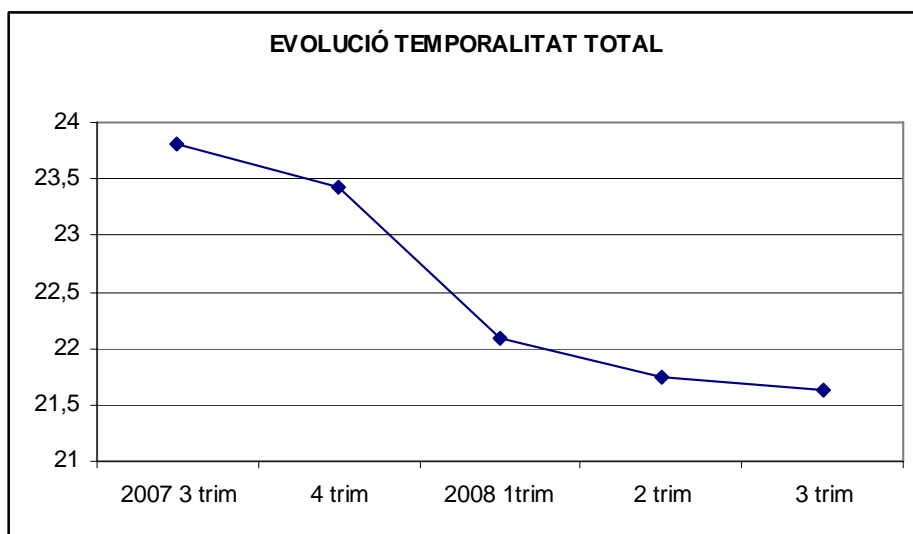
Si analitzem la durada de l'atur des de la perspectiva de gènere trobem com l'atur de llarga durada és principalment femení (74,6%) mentre que l'atur de menys d'un any és masculí. L'evolució de la durada de l'atur, des del 3r trimestre de 2007 al 3r de 2008, ens indica com el percentatge de dones en situació d'atur i que han treballat prèviament s'ha reduït considerablement en 12 punts percentuals, mentre que els homes han experimentat la mateixa variació però amb un increment interanual del seu percentatge.

En general, si ens fixem en la distribució per aquest període trobem que el percentatge d'aturats i aturades que han treballat anteriorment, ha disminuït en dos punts percentuals. Es mantenen els mateixos valors i les principals diferències es veuen en l'increment interanual de les persones aturades de 6 mesos a 1 any (de 19,8% a 25,9%) i el descens de l'atur de llarga durada (de 18,8% a 12,6%).

4. TEMPORALITAT

La temporalitat de l'ocupació a Catalunya s'ha vist força reduïda des del 3r trimestre del 2007 en gairebé 3 punts percentuals situant-se en un valor de 21,6% al 3r trimestre del 2008.

Si fins ara la reducció de la temporalitat era deguda a l'augment de la contractació indefinida amb un increment interanual de 43.587 contractes indefinits més, des del 3r trimestre de 2007 fins al mateix període de 2008, al tercer trimestre d'aquest any s'observa un descens del nombre absolut de contractes indefinits amb una pèrdua de 42.306. Per tant, en un trimestre s'han perdut la mateixa quantitat de contractes indefinits que s'havien incrementat durant tot el període estudiat. (Veure taula 16)



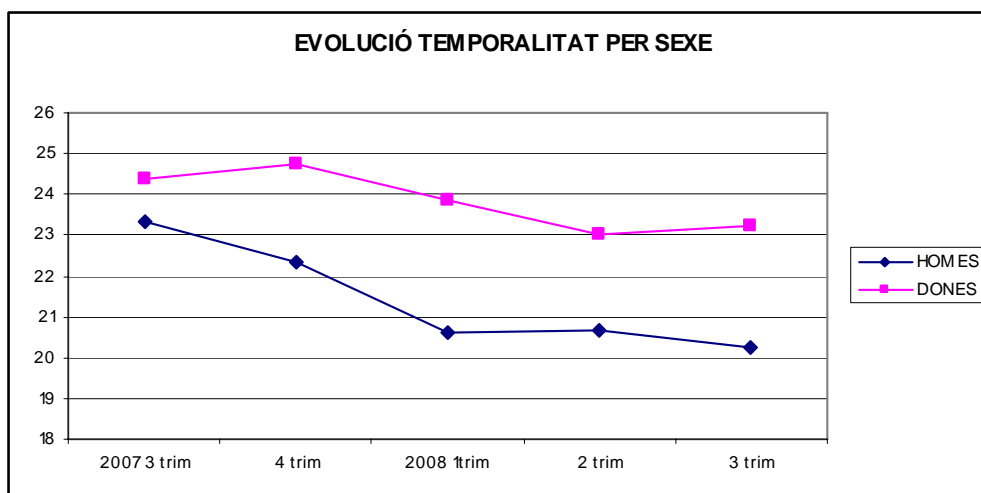
Font: Secretaria d'Acció Socioeconòmica CONC a partir de les dades de l'EPA

4.1. Temporalitat per sexe

Si observem l'estabilitat de l'ocupació a Catalunya per sexes veiem que són els homes els que presenten una situació menys dolenta amb taxes de temporalitat més reduïdes (20,2% pel 3r trimestre de 2008) i amb reduccions més significatives durant tot el període (3 punts percentuals des del 3r trimestre de

2007). Per contra, la reducció de la taxa de temporalitat femenina ha estat més moderada (a penes 1 punt percentual) situant-se en 23,2% per l'últim trimestre estudiat.

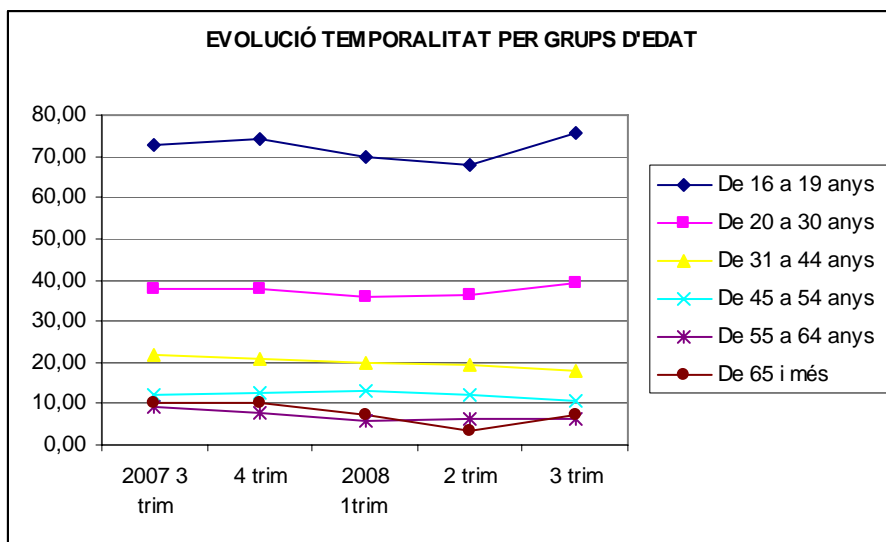
Mentre que els homes disminueixen gradualment la seva taxa de temporalitat, les dones experimenten canvis més lligats a l'ocupació de temporada coincidint el seu descens, amb les temporades que generen més ocupació temporals com Nadal i estiu.



Font: Secretaria d'Acció Socioeconòmica CONC a partir de les dades de l'EPA

3.2. Temporalitat per grups d'edat

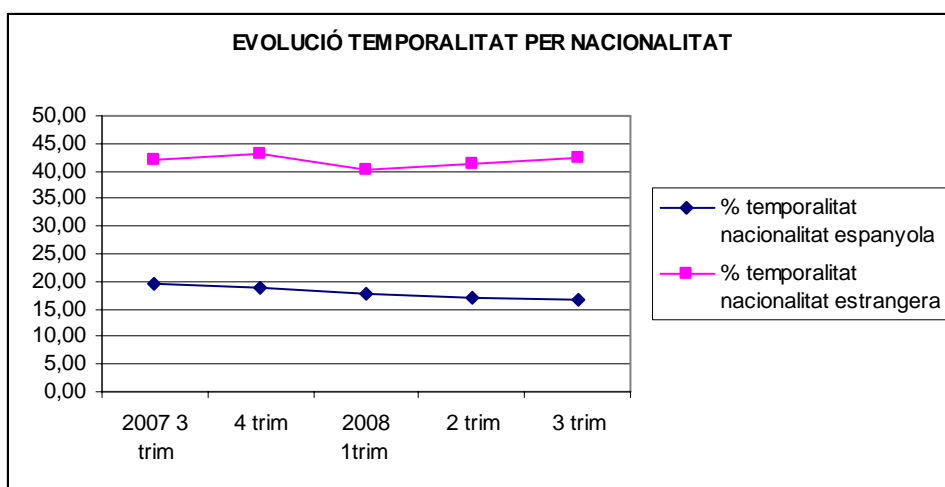
Tot i que la taxa de temporalitat total ha decrescut considerablement, quan realitzem un estudi més acurat per grups d'edat observem com aquesta reducció l'han experimentat les franges d'edat més grans mentre que la població més jove ha augmentat la seva temporalitat. L'increment interanual més acusat ha estat pels joves de 16 a 19 anys que tenen taxes de temporalitat força elevades (75,6% pel 3r trimestre de 2008).



Font: Secretaria d'Acció Socioeconòmica CONC a partir de les dades de l'EPA

4.3. Temporalitat per nacionalitat

Les persones immigrades són les que pateixen taxes de temporalitat més elevades quasi triplicant el valor de la taxa de la població autòctona. Mentre que la població catalana ha vist reduïda la seva taxa de temporalitat en 3 punts percentuals (16,8%), la població estrangera ha vist augmentada la seva arribant a situar-se en 42,2 pel 3r trimestre de 2008. Per tant podem afirmar que la estabilitat de l'ocupació a Catalunya ha millorat degut a la situació laboral de les persones catalanes en detriment de la situació dels i les persones immigrades.



Font: Secretaria d'Acció Socioeconòmica CONC a partir de les dades de l'EPA

4.4. Temporalitat per nivell d'estudis

A la taula 19 situada al final d'aquest informe es mostren les dades referents a la temporalitat segons el nivell d'estudis. Podem afirmar que no s'observen grans diferències en els valors que es registren i que la temporalitat no es troba lligada amb el nivell de formació dels ocupats. Tot i així les persones que tenen estudis superiors presenten taxes de temporalitat més baixes.

Si observem l'evolució de la temporalitat en el període estudiat veiem com tots els nivells formatius han reduït la seva temporalitat tret de les persones que tenen una educació secundària de 2a. etapa amb una taxa de 27,4% pel 3r trimestre de 2008 (0,35 punts percentuals més). La resta de nivells d'estudi disminueixen els seus valors.

4.5. Temporalitat per sectors d'activitat

A la taula 20 es veu com el sector d'activitat que presenta una taxa de temporalitat més elevada és Serveis (64,8%) seguit, amb valors similars, per Construcció (16,8%) i Indústria (16,4%). El sector que presenta una temporalitat més baixa és l'Agricultura amb una taxa de 1,9%.

Cal destacar que el sector de l'Agricultura tot i tenir la taxa de temporalitat més baixa és el sector junt amb Serveis que més ha augmentat al llarg de 2008 la seva temporalitat, 0,5 punts percentuals i 3 respectivament. Indústria i construcció per contra, disminueixen la seva taxa de temporalitat en gairebé 2 punts percentuals per ambdós casos.

4.6. Temporalitat per branques d'activitat

A la taula 21 podem veure com existeixen 5 branques d'activitat que concentren més del 5% de la població ocupada temporal pel 3r trimestre de 2008 i són: construcció d'edificis (10,1%), transport terrestre (7,9%), serveis de menjars i begudes (6,8%), activitats sanitàries (6,5%) i assistència en establiments residencials (5,4%).

Si ens fixem en la seva evolució al llarg de l'any 2008 veiem com totes han disminuït la seva temporalitat excepte Serveis de menjar i begudes i Activitats sanitàries en aproximadament 1 punt percentual cadascuna. Cal assenyalar que la branca d'activitat que més ha reduït la seva taxa de temporalitat ha estat Ensenyament que ha decrescut 2 punts percentuals en el període estudiat.

5. CONCLUSIONS

L'evolució dels principals indicadors estudiats al present estudi posen de manifest i sobre tot, a partir dels darrers esdeveniments econòmics, la natura canviant del nostre mercat de treball. Les principals variacions que ha experimentat l'ocupació a Catalunya només ens confirmen que la crisi econòmica i els seus efectes en l'estructura laboral continuen patint-la amb força els col·lectius més desprotegits: dones, joves, immigrants i persones amb baixa qualificació per tant s'observa:

- **La taxa d'activitat** catalana ha experimentat un augment interanual al 3r trimestre de 2008, malgrat mantenir valors per sobre dels registrats els últims trimestres de 2007, **comença a disminuir moderadament al darrer trimestre estudiat**. Aquestes variacions de la taxa d'activitat no corresponen amb els valors registrats per la taxa d'ocupació catalana que després de creixements progressius comença a decreixer registrant saldos inferiors des de principis d'aquest any amb variacions trimestrals i interanuals.
- Per tant, si fins ara ens trobàvem amb taxes d'activitat que augmentàvem cada trimestre i amb taxes d'ocupació que registraven valors prou elevats, la situació actual experimenta un capgiro important i ens deixa veure com **comencen a destruir-se llocs de treball al mercat català amb una disminució de la taxa d'ocupació** per l'últim trimestre d'aquest any.
- Com s'observa en els darrers mesos **l'escalada dels valors registrats a l'atur català no fa més que augmentar trimestre rere trimestre** amb taxes d'atur que no han parat de créixer des del 1r trimestre d'aquest any amb diferències percentuals de gairebé tres punts percentuals en el període estudiat. L'atur al mercat de treball català es centra principalment en persones aturades que havien treballat anteriorment i a més porten menys d'un any en situació d'atur, es a dir, que han perdut el

seu lloc de treball en aquest període tot i registrar-se un volum important de persones que pateixen un atur de llarga durada.

- Davant d'aquest panorama laboral podríem afirmar que l'estabilitat de l'ocupació es porta la part més positiva **ha disminuït la temporalitat** durant tot el període esmentat però aquesta disminució no es deu per l'augment de la contractació indefinida sinó en part **per la destrucció de llocs de treball temporals** que han començat a disminuir al 3r trimestre de 2008.
- **La situació de les dones continua presentant resultats molt dolents** amb una menor taxa d'activitat i d'ocupació i una major taxa d'atur i temporalitat. La taxa d'activitat masculines continuen sent superiors a les femenines però les dones catalanes han experimentat en aquest període un creixement més elevat dels seus valors d'activitat.

La crisi econòmica contínua centrant-se en sectors productius molt masculinitzats el que fa que les dones mantinguin taxes d'ocupació més similars retallant-se les diferències entre sexes, mentre que els homes experimenten un descens continuat dels seus valors, malgrat que la incorporació femenina al mercat de treball encara continua sent molt baixa. L'atur femení és principalment de llarga durada i si observem les taxes d'atur registrades per ambdós sexes, les dones mantenen els seus valors, mentre que els homes pateixen les principals pujades de la seva taxa. Les dones continuen patint les situacions laborals més precàries amb taxes de temporalitat més elevades i amb descensos més moderats que els homes i sobre tot lligades a l'ocupació de temporada.

- **Els joves sense formació són els que es troben més desprotegits davant l'actual situació laboral.** La població jove no presenta diferències prou significatives respecte a la situació de les dones i els joves continuen presentant taxes d'activitat molt baixes que podrien ser degudes a l'allargament de l'edat d'estudi tot i que les dades referides a ocupació ens mostren una realitat diferent.

El descens interanual de la taxa d'ocupació afecta sense excepcions a tots els grups d'edat però ho fa de forma més acusada en la població de menys de 45 anys però sobre tot als joves menors de 19 anys. Són aquests mateixos grups d'edat els que presenten taxes d'atur més elevades principalment les persones amb menys edat, per tant els joves continuen presentant problemes a l'hora d'inserir-se al mercat de treball català i els que estan ocupats presenten taxes de temporalitat més elevades que la resta de població.

- **Les persones immigrades a Catalunya es veuen afectats principalment per la pèrdua de llocs de treball**, tot i registrar taxes d'activitat superiors a les persones autòctones, experimenten disminucions més acusades dels seus valors d'activitat. Per contra, les persones de nacionalitat espanyola augmenten els seus resultats per aquest període.

Els resultats de la taxa d'ocupació de les persones amb nacionalitat estrangera continua sent inferior als valors nacionals amb disminucions més acusades sobre tot a l'últim trimestre de 2008. Si ben bé, en anys anteriors les persones estrangeres gaudien de taxes d'ocupació per sobre dels valors registrats per les persones espanyoles, durant tot aquest període observem que tot i tenir taxes d'activitat més elevades pateixen de forma més acusada la destrucció de llocs de treball amb valors en la seva taxa d'ocupació molt per sota que els presentats per les persones amb nacionalitat espanyola. Així doncs, no només experimenten situacions dolentes amb l'activitat i l'ocupació sinó que l'atur té més incidència amb aquest col·lectiu doblant la seva taxa d'atur respecte a la dels espanyols.

Al mateix que passava amb les dones, els estrangers presenten variacions més pronunciades en els seus valors degut a l'ocupació de temporada experimentant una temporalitat gairebé el triple que la registrada per les persones espanyoles amb lleugers augments a l'últim trimestre estudiat. Per contra, les persones espanyoles han disminuït la

seva temporalitat no per la millora de la seva situació sinó per l'empitjorament de la situació laboral de les persones immigrants.

- Com ja es venia constatant en estudis anteriors, **les persones amb un nivell superior de formació** assolit presenten taxes d'ocupació més elevades i per tant **tenen més possibilitats de trobar feina**. A més a nivells d'estudi inferiors es donen taxes d'atur més elevades. Malgrat estar molt relacionat el nivell de formació amb alguns aspectes del nostre mercat de treball, la temporalitat afecta a totes les persones estudiades independent del seu nivell d'estudis, tot i que les persones amb estudis superiors presenten taxes de temporalitat lleugerament més baixes.
- **El sector de la Construcció perd llocs de treball i encara no ha tocat fons**. Evidentment i com ja s'observa al llarg de tot l'any 2008 és el més afectat pels efectes de la crisi, disminuint el seu percentatge de població ocupada, seguit de la Indústria. La resta de sectors productius augmenten el pes de les persones ocupades, en part per la reabsorció de la població anteriorment ocupada en el sector de la construcció, concretament registren un augment significatiu les activitats sanitàries i els serveis de begudes i menjar.

Però cal posar atenció a l'increment de població ocupada en aquestes branques d'activitat ja que s'està produint amb una baixa estabilitat laboral per ser les que presenten els augments més significatius de la seva taxa de temporalitat, per tant la població que s'incorpora a noves branques d'activitat ho fa en condicions precàries.

6. RECOMANACIONS

La crisi serà llarga i profunda i per tant les actuacions de dels poders públics han de tenir com a finalitat que no la pateixen els col·lectius més febles i aprofitar per impulsar un canvi de model econòmic i productiu. CCOO de Catalunya considera necessari:

- Garantir l'atenció i la protecció social a les persones que es quedin sense feina reforçant les oficines del Servei d'Ocupació de Catalunya per atendre a les persones aturades amb programes d'ocupació i formació que els permeti millorar i garantir la incorporació de les persones en situació d'atur a noves feines en sectors o empreses que generen ocupació.
- Resulta imprescindible crear una xarxa de protecció social pels col·lectius més vulnerables al canvi econòmic que s'està patint com són els i les treballadores del sector de la construcció i especialment les persones immigrants.
- Impulsar la creació d'una renda garantida de ciutadania (tal i com preveu l'Estatut d'autonomia) per aquelles persones que no tinguin protecció d'atur.
- Cal un canvi urgent en les polítiques actives d'ocupació que facin més eficient els importants recursos que s'utilitzen i que permetin una major atenció personalitzada de les persones en situació d'atur, amb seguiment personalitzat i programes de formació i recol·locació.
- Que els recursos públics prioritzin les polítiques socials bàsiques (educació, sanitat, serveis socials). El suport a sectors i empreses que generen ocupació de valor afegit, impulsant la formació professional per tal de posar les bases d'una estructura econòmica més sòlida i estable, capaç d'atraure inversió i d'innovar producte i millorar qualitat.

- Calen mecanismes de control per part del Govern de Generalitat per tal d'assegurar que els recursos públics destinats a l'impuls de l'economia arribin a famílies i empreses.
- Que el govern de la Generalitat no autoritzi cap expedient de regulació d'ocupació (ERO) a les empreses que tenen beneficis però aprofiten la crisi per desenvolupar pràctiques oportunistes amb la finalitat de realitzar reajustaments laborals de les plantilles, deslocalitzacions i operacions especulatives i/o fraudulentas.
- Que els salaris no perdin capacitat adquisitiva i s'incrementin els més baixos perquè les dificultats que estan patint algunes empreses té a veure amb l'accés al crèdit i no amb els costos laborals i perquè amb salaris baixos no hi ha consum.
- Cal un canvi radical de les polítiques econòmiques i fiscals dels governs que permetin fer front a l'actual canvi del cicle econòmic d'un model productiu que ha estimulat l'especulació. Calen més recursos, una política fiscal diferent que gravi les rendes més altes i les rendes especulatives.
- Promoure la inversió productiva, en la indústria, en la innovació tecnològica i organitzativa, en infraestructures i serveis de cohesió socials (educació sanitat, dependència) que alhora permeten una eficiència econòmica al crear nous filons d'ocupació i reactivarien l'economia.

7. TAULES

TAULA 1: Taxa d'activitat per sexe (16 a 64 anys)

CATALUNYA	Homes	Dones	Total
2007 3r trim.	2.144.371	1.613.191	3.757.562
4t trim.	2.142.361	1.633.285	3.775.646
2008 1r trim.	2.152.627	1.650.120	3.802.747
2n trim.	2.147.532	1.675.290	3.822.822
3r trim.	2.142.442	1.671.769	3.814.212

Font: Secretaria d'Acció Socioeconòmica CONC a partir de les dades de l'EPA

TAULA 2: Taxa d'activitat per edats (16 a 64 anys)

CATALUNYA	Total	de 16 a 19 anys	de 20 a 30 anys	de 31 a 44 anys	de 45 a 54 anys	de 55 a 64 anys
2007 3r trim.	77,33	36,59	83,09	87,82	81,34	55,59
4t trim.	77,37	30,20	82,65	88,80	81,98	55,61
2008 1r trim.	77,70	30,18	82,01	89,53	82,95	55,64
2n trim.	78,05	31,14	82,43	89,22	82,89	57,68
3r trim.	77,84	35,11	83,16	88,05	82,33	57,37

Font: Secretaria d'Acció Socioeconòmica CONC a partir de les dades de l'EPA

TAULA 3: Taxa d'activitat per nacionalitat (16 a 64 anys)

CATALUNYA	Nacionalitat espanyola	Nacionalitat estrangera	Total
2007 3r trim.	76,87	79,43	77,33
4t trim.	77,24	77,94	77,37
2008 1r trim.	77,29	79,47	77,70
2n trim.	77,46	80,62	78,05
3r trim.	77,54	79,13	77,84

Font: Secretaria d'Acció Socioeconòmica CONC a partir de les dades de l'EPA

TAULA 4: Taxa d'ocupació per sexe (16 a 64 anys)

CATALUNYA	Homes	Dones	Total
2007 3r trim.	81,87	61,94	72,07
4t trim.	81,54	62,59	72,22
2008 1r trim.	80,74	62,51	71,77
2n trim.	79,73	64,23	72,10
3r trim.	77,99	63,46	70,83

Font: Secretaria d'Acció Socioeconòmica CONC a partir de les dades de l'EPA

TAULA 5: Taxa d'ocupació per edats (16 a 64 anys)

CATALUNYA	Total	de 16 a 19 anys	de 20 a 30 anys	de 31 a 44 anys	de 45 a 54 anys	de 55 a 64 anys
2007 3r trim.	72,07	27,16	76,22	82,99	76,66	52,42
4t trim.	72,22	21,20	76,30	84,18	76,36	52,90
2008 1r trim.	71,77	21,59	73,63	83,68	77,72	52,92
2n trim.	72,10	21,09	73,81	83,49	77,89	55,06
3r trim.	70,83	23,00	72,10	81,21	77,36	54,70

Font: Secretaria d'Acció Socioeconòmica CONC a partir de les dades de l'EPA

TAULA 6: Taxa d'ocupació per nacionalitat (16 a 64 anys)

CATALUNYA	Nacionalitat espanyola	Nacionalitat estrangera	Total
2007 3r trim.	72,64	69,48	72,07
4t trim.	72,97	68,91	72,22
2008 1r trim.	72,58	68,29	71,77
2n trim.	72,73	69,38	72,10
3r trim.	72,00	65,81	70,83

Font: Secretaria d'Acció Socioeconòmica CONC a partir de les dades de l'EPA

TAULA 7: Taxa d'ocupació per nivell d'estudis (16 a 64 anys)

CATALUNYA		Homes	TAXA	Dones	TAXA	Ambdós sexes	TAXA
2007 3r trim.	Analfabets i educació primària	388.805	70,84	213.119	38,14	601.924	54,35
	Educació secundària 1a. etapa	544.662	82,44	328.566	58,23	873.228	71,29
	Educació secundària 2a. etapa	509.923	81,24	398.271	64,06	908.194	72,69
	Educació superior	578.316	91,45	540.218	83,79	1.118.534	87,58
	Total	2.021.706	81,87	1.480.174	61,94	3.501.880	72,07
4t trim.	Analfabets i educació primària	386.437	69,60	213.346	38,49	599.783	54,06
	Educació secundària 1a. etapa	545.686	81,75	331.167	57,77	876.853	70,67
	Educació secundària 2a. etapa	505.020	81,91	406.150	65,00	911.170	73,40
	Educació superior	584.373	91,34	552.081	85,10	1.136.454	88,20
	Total	2.021.516	81,54	1.502.744	62,59	3.524.260	72,22
2008 1r trim.	Analfabets i educació primària	393.284	67,61	223.456	39,48	616.740	53,74
	Educació secundària 1a. etapa	533.883	80,60	334.490	58,47	868.373	70,35
	Educació secundària 2a. etapa	497.548	81,63	403.004	63,97	900.553	72,66
	Educació superior	581.517	92,13	545.138	85,02	1.126.655	88,55
	Total	2.006.232	80,74	545.138	22,63	2.551.370	52,13
2n trim.	Analfabets i educació primària	388.613	65,92	242.524	41,56	631.137	53,80
	Educació secundària 1a. etapa	524.640	80,37	338.153	60,34	862.793	71,12
	Educació secundària 2a. etapa	482.533	80,32	414.680	66,97	897.213	73,54
	Educació superior	585.497	91,22	554.405	85,35	1.139.902	88,27
	Total	1.981.283	79,73	1.549.762	64,23	3.531.045	72,10
3r trim.	Analfabets i educació primària	353.103	62,41	212.342	39,17	565.445	51,04
	Educació secundària 1a. etapa	514.080	77,69	337.911	59,50	851.991	69,29
	Educació secundària 2a. etapa	488.042	80,63	409.861	66,08	897.903	73,27
	Educació superior	582.414	89,37	572.782	83,57	1.155.193	86,40
	Total	1.937.639	77,99	1.532.896	63,46	3.470.535	70,83

Font: Secretaria d'Acció Socioeconòmica CONC a partir de les dades de l'EPA

TAULA 8: Població ocupada per sector d'activitat (16 a 64 anys)

CATALUNYA	Agricultura	%total	Indústria	%total	Construcció	%total	Serveis	%total
2008 1r trim.	57.342	1,63	782.990	22,29	426.960	12,16	2.245.028	63,92
2n trim.	57.795	1,64	761.966	21,58	411.900	11,67	2.299.383	65,12
3r trim.	59.889	1,73	742.933	21,41	383.776	11,06	2.283.938	65,81

Font: Secretaria d'Acció Socioeconòmica CONC a partir de les dades de l'EPA

TAULA 9: Població ocupada per sector branques d'activitat (16 a 64 anys)

CNAE-09	Branca	I trimestre 2008	%	II trimestre 2008	%	III trimestre 2008	%
1	Agricultura, ramaderia, caça i serveis relacionats	54248	1,54%	53.426	1,51%	54344	1,57%
2	Silvicultura i explotació forestal	1403	0,04%	1394	0,04%	2710	0,08%
3	Pesca i acuicultura	1691	0,05%	2975	0,08%	2835	0,08%
5	Extracció d'antracita, hulla i lignit	0	0,00%	0	0,00%	0	0,00%
6	Extracció de cru de petroli i gas natural	824	0,02%	804	0,02%	744	0,02%
7	Extracció de minerals metàl·lics	607	0,02%	623	0,02%	316	0,01%
8	Altres indústries extractives	5291	0,15%	5851	0,17%	7293	0,21%
9	Activitats de suport a les indústries extractives	0	0,00%	0	0,00%	0	0,00%
10	Indústria d'alimentació	86523	2,46%	83834	2,37%	84685	2,44%
11	Fabricació de begudes	13988	0,40%	13197	0,37%	10725	0,31%
12	Indústria del tabac	0	0,00%	0	0,00%	0	0,00%
13	Indústria tèxtil	34520	0,98%	34330	0,97%	32030	0,92%
14	Confecció de peces de vestir	21753	0,62%	19808	0,56%	20531	0,59%
15	Indústria de cuir i calçat	5240	0,15%	5224	0,15%	5312	0,15%
16	Indústria de fusta i de cautxú, excepte mobles; cistelleria i esparteria	17013	0,48%	17544	0,50%	13491	0,39%
17	Indústria de paper	11901	0,34%	12676	0,36%	13085	0,38%
18	Arts gràfiques i reproducció de suports gravats	29570	0,84%	29328	0,83%	27738	0,80%
19	Coqueríes i refinament de petroli	2298	0,07%	2591	0,07%	2352	0,07%
20	Indústria química	62314	1,77%	65489	1,85%	58061	1,67%
21	Fabricació de productes farmacèutics	28558	0,81%	26586	0,75%	19565	0,56%
22	Fabricació de productes de cautxú i plàstics	28005	0,80%	24906	0,71%	24613	0,71%
23	Fabricació d'altres productes minerals no metàl·lics	39165	1,12%	35402	1,00%	34056	0,98%
24	Metal·lúrgia; fabricació de productes de ferro, acer i ferroaleacions	18325	0,52%	16624	0,47%	18584	0,54%
25	Fabricació de productes informàtics, electrònics i òptics	86281	2,46%	86217	2,44%	82022	2,36%
26	Fabricació de productes informàtics, electrònics i òptics	17165	0,49%	10755	0,30%	15102	0,44%
27	Fabricació de material i equip electrònic	30688	0,87%	30933	0,88%	26561	0,77%
28	Fabricació de maquinària i equip n.c.o.p.	45919	1,31%	44893	1,27%	47568	1,37%
29	Fabricació de vehicles de motor, remolcs i semiremolcs	86198	2,45%	89267	2,53%	81381	2,34%
30	Fabricació d'altres materials de transport	9366	0,27%	6203	0,18%	4406	0,13%
31	Fabricació de mobles	30838	0,88%	29476	0,83%	36264	1,04%
32	Altres indústries manufactureres	13799	0,39%	12437	0,35%	15839	0,46%
33	Reparació i instal·lació de maquinària i equip	23018	0,66%	20113	0,57%	22587	0,65%
35	Subministrament d'energia elèctrica, gas, vapor i aire condicionat	10639	0,30%	11628	0,33%	11647	0,34%
36	Captació, depuració i distribució de l'aigua	7549	0,21%	7181	0,20%	6909	0,20%
37	Recollida i tractament d'aigües residuals	1969	0,06%	1798	0,05%	1349	0,04%
38	Recollida, tractament i eliminació de residus; valorització	12538	0,36%	14714	0,42%	16654	0,48%
39	Activitats de descontaminació i altres serveis de gestió de residus	1130	0,03%	1534	0,04%	1466	0,04%
41	Construcció d'edificis	224534	6,39%	208385	5,90%	182753	5,27%
42	Enginyeria civil	21254	0,61%	27575	0,78%	27082	0,78%
43	Activitats de construcció especialitzada	181173	5,16%	175941	4,98%	173940	5,01%
45	Venda i reparació de vehicles de motor i motocicletes	61998	1,77%	64282	1,82%	65206	1,88%
46	Comerç a l'engròs i intermediaris del comerç, excepte de vehicles de motor i motocicletes	119127	3,39%	121805	3,45%	128383	3,70%

47	Comerç al detall, excepte de vehicles de motor i motocicletes	331026	9,42%	342211	9,69%	317690	9,15%
49	Transport terrestre	121676	3,46%	118190	3,35%	119218	3,44%
50	Transport marítim i per vies navegables interiors	3200	0,09%	4863	0,14%	5365	0,15%
51	Transport aeri	6764	0,19%	5779	0,16%	6182	0,18%
52	Emmagatzematge i activitats annexes al transport	43716	1,24%	40793	1,16%	38554	1,11%
53	Activitats postals i de correus	22803	0,65%	25663	0,73%	24581	0,71%
55	Serveis d'allotjament	36664	1,04%	36697	1,04%	50523	1,46%
56	Serveis de menjars i begudes	158497	4,51%	173196	4,90%	182549	5,26%
58	Edició	19650	0,56%	21167	0,60%	24584	0,71%
59	Activitats cinematogràfiques, de vídeo i programes de televisió, gravació de só i edició musical	10874	0,31%	8144	0,23%	8014	0,23%
60	Activitats de programació i emissió de ràdio i televisió	6208	0,18%	8697	0,25%	9122	0,26%
61	Telecomunicacions	12788	0,36%	13850	0,39%	15615	0,45%
62	Programació, consultoria i altres activitats relacionades amb la informàtica	38901	1,11%	41762	1,18%	43537	1,25%
63	Serveis de la informació	3384	0,10%	2913	0,08%	3537	0,10%
64	Serveis financers, excepte assegurances i fons de pensions	53721	1,53%	52875	1,50%	52716	1,52%
65	Assegurances, reassegurances i fons de pensions excepte la Seguretat Social obligatòria	29088	0,83%	24513	0,69%	22358	0,64%
66	Activitats auxiliars als serveis financers i a les assegurances	9582	0,27%	9070	0,26%	8088	0,23%
68	Activitats immobiliàries	28718	0,82%	29079	0,82%	27637	0,80%
69	Activitats jurídiques i d'Administració	64707	1,84%	66269	1,88%	78783	2,27%
70	Activitats de les seus centrals: activitats de consultoria de gestió empresarial	14154	0,40%	12397	0,35%	14227	0,41%
71	Serveis tècnics d'arquitectura i enginyeria: assajos i anàlisi tècnics	46961	1,34%	39553	1,12%	34383	0,99%
72	Investigació i desenvolupament	8751	0,25%	9082	0,26%	10996	0,32%
73	Publicitat i estudis de mercat	22088	0,63%	21891	0,62%	17746	0,51%
74	Altres activitats professionals, científiques i tècniques	26848	0,76%	31567	0,89%	32575	0,94%
75	Activitats veterinàries	569	0,02%	566	0,02%	1910	0,06%
77	Activitats de lloguer	9045	0,26%	8653	0,25%	5904	0,17%
78	Activitats relacionades amb l'ocupació	6110	0,17%	4905	0,14%	2068	0,06%
79	Activitats d'agències de viatges, operadors turístics, serveis de reserves i activitats relacionades	15204	0,43%	18826	0,53%	18109	0,52%
80	Activitats de seguretat i investigació	21057	0,60%	27032	0,77%	24870	0,72%
81	Serveis a edificis i activitats de jardineria	108363	3,09%	104770	2,97%	99832	2,88%
82	Activitats administratives d'oficina i altres activitats auxiliars de les empreses	16943	0,48%	20887	0,59%	19545	0,56%
84	Administració pública i defensa; Seguretat Social obligada	129868	3,70%	136943	3,88%	140223	4,04%
85	Ensenyament	184688	5,26%	193094	5,47%	176002	5,07%
86	Activitats sanitàries	145363	4,14%	153231	4,34%	155120	4,47%
87	Assistència en establiments residencials	28910	0,82%	31327	0,89%	32940	0,95%
88	Activitats de serveis socials sense allotjament	25950	0,74%	26220	0,74%	24838	0,72%
90	Activitats de creació, artístiques i espectacles	12423	0,35%	8751	0,25%	7016	0,20%
91	Activitats de biblioteques, arxius, museus i altres activitats culturals	5041	0,14%	7047	0,20%	7003	0,20%
92	Activitats de jocs d'atzar i apostes	7194	0,20%	5770	0,16%	6202	0,18%
93	Activitats esportives, recreatives i d'entreteniment	23650	0,67%	20479	0,58%	31524	0,91%
94	Activitats associatives	14894	0,42%	14599	0,41%	12775	0,37%
95	Reparació d'ordinadors i equips de comunicació	18640	0,53%	16046	0,45%	14680	0,42%
96	Altres serveis personals	49918	1,42%	52723	1,49%	47754	1,38%
97	Activitats de les llars com a empleador de personal domèstic	119306	3,40%	120521	3,41%	113452	3,27%

98	Activitats de les llars com a productors de béns i serveis per a ús propi	0	0,00%	0	0,00%	0	0,00%
99	Activitats d'organitzacions i organismes extraterritorials	0	0,00%	685	0,02%	0	0,00%
	Total	3.512.325	100,00%	3.531.045	100,00%	3.470.536	100,00%

Nota: Les dades inferiors a 6.000 no són bones estimacions

Font: Secretaria d'Acció Socioeconòmica CONC a partir de les dades de l'EPA

TAULA 10: Taxa d'atur per sexe (16 a 64 anys)

CATALUNYA	Homes	Dones	Total
2007 3r trim.	5,72	8,25	6,80
4t trim.	5,64	7,99	6,66
2008 1r trim.	6,80	8,73	7,64
2n trim.	7,74	7,49	7,63
3r trim.	9,56	8,31	9,01

Font: Secretaria d'Acció Socioeconòmica CONC a partir de les dades de l'EPA

TAULA 11: Taxa d'atur per edat (16 a 64 anys)

CATALUNYA	Total	de 16 a 19 anys	de 20 a 30 anys	de 31 a 44 anys	de 45 a 54 anys	de 55 a 64 anys
2007 3r trim.	6,80	25,78	8,27	5,50	5,75	5,70
4t trim.	6,66	29,80	7,69	5,21	6,86	4,88
2008 1r trim.	7,64	28,46	10,22	6,53	6,30	4,88
2n trim.	7,63	32,29	10,45	6,42	6,03	4,54
3r trim.	9,01	34,48	13,30	7,76	6,03	4,66

Font: Secretaria d'Acció Socioeconòmica CONC a partir de les dades de l'EPA

TAULA 12: Taxa d'atur per nacionalitat (16 a 64 anys)

CATALUNYA	Nacionalitat espanyola	Nacionalitat estrangera	Total
2007 3r trim.	5,50	12,53	6,80
4t trim.	5,53	11,59	6,66
2008 1r trim.	6,10	14,07	7,64
2n trim.	6,11	13,94	7,63
3r trim.	7,15	16,84	9,01

Font: Secretaria d'Acció Socioeconòmica CONC a partir de les dades de l'EPA

TAULA 13: Taxa d'atur per nivell d'estudis (16 a 64 anys)

CATALUNYA		Homes	TAXA	Dones	TAXA	Ambdós sexes	TAXA
2007 3r trim.	Analfabets i educació primària	30.498	7,27	31.193	12,77	61.691	9,30
	Educació secundària 1a. etapa	34.439	5,95	36.174	9,92	70.613	7,48
	Educació secundària 2a. etapa	36.258	6,64	38.549	8,82	74.807	7,61
	Educació superior	21.471	3,58	27.101	4,78	48.572	4,16
	Total	122.666	5,72	133.017	8,25	255.683	6,80
4t trim.	Analfabets i educació primària	40.029	9,39	31.022	12,69	71.051	10,59
	Educació secundària 1a. etapa	30.832	5,35	39.018	10,54	69.850	7,38
	Educació secundària 2a. etapa	25.036	4,72	36.142	8,17	61.178	6,29
	Educació superior	24.949	4,09	24.359	4,23	49.308	4,16
	Total	120.846	5,64	130.541	7,99	251.387	6,66
2008 1r trim.	Analfabets i educació primària	56.395	12,54	34.031	6,10	90.426	8,97
	Educació secundària 1a. etapa	41.363	7,19	40.745	10,86	82.108	8,64
	Educació secundària 2a. etapa	22.929	4,41	38.695	8,76	61.624	6,40
	Educació superior	25.708	4,23	30.561	5,31	56.269	4,76
	Total	146.395	6,80	144.032	7,38	290.427	7,08
2n trim.	Analfabets i educació primària	73.152	15,84	31.011	11,34	104.163	14,17
	Educació secundària 1a. etapa	40.602	7,18	36.657	9,78	77.259	8,22
	Educació secundària 2a. etapa	33.241	6,44	34.527	7,69	67.768	7,02
	Educació superior	19.254	3,18	23.334	4,04	42.588	3,60
	Total	166.249	7,74	125.529	7,49	291.778	7,63
3r trim.	Analfabets i educació primària	73.821	17,29	23.578	9,99	97.399	14,69
	Educació secundària 1a. etapa	60.305	10,50	42.845	11,25	103.149	10,80
	Educació secundària 2a. etapa	43.656	8,21	37.075	8,30	80.731	8,25
	Educació superior	27.021	4,43	35.377	5,82	62.398	5,12
	Total	204.803	9,56	138.875	8,31	343.678	9,01

TAULA 14: Duració de l'atur per sexe (16 a 64 anys)

	Homes	Dones	Total	% masculí	% femení
2007 3 trim					
Menys 6 mesos	59.736	56.436	116.172	51,42%	48,58%
De 6 mesos a 1 any	23.566	21.986	45.552	51,73%	48,27%
De 1 a 2 anys	12.955	12.376	25.331	51,14%	48,86%
Més de 2 anys	15.927	27.405	43.332	36,76%	63,24%
Total població aturada que ha treballat prèviament*	112.184	118.203	230.387	48,69%	51,31%
4 trim					
Menys 6 mesos	63.776	53.219	116.995	54,51%	45,49%
De 6 mesos a 1 any	22.613	20.149	42.762	52,88%	47,12%
De 1 a 2 anys	9.614	16.653	26.267	36,60%	63,40%
Més de 2 anys	15.434	26.678	42.112	36,65%	63,35%
Total població aturada que ha treballat prèviament*	111.437	116.699	228.136	48,85%	51,15%
2008 1 trim					
Menys 6 mesos	71.486	51.626	123.112	58,07%	41,93%
De 6 mesos a 1 any	29.289	26.300	55.589	52,69%	47,31%
De 1 a 2 anys	15.429	17.038	32.467	47,52%	52,48%
Més de 2 anys	15.494	29.704	42.198	36,72%	70,39%
Total població aturada que ha treballat prèviament*	131.698	124.668	256.366	51,37%	48,63%
2 trim					
Menys 6 mesos	91.426	38.682	130.108	70,27%	29,73%
De 6 mesos a 1 any	30.946	31.871	62.817	49,26%	50,74%
De 1 a 2 anys	20.624	15.346	35.970	57,34%	42,66%
Més de 2 anys	9.969	20.520	30.489	32,70%	67,30%
Total població aturada que ha treballat prèviament*	152.965	106.419	259.384	58,97%	41,03%
3 trim					
Menys 6 mesos	104.860	49.630	154.490	67,87%	32,13%
De 6 mesos a 1 any	50.356	28.222	78.578	64,08%	35,92%
De 1 a 2 anys	17.457	14.846	32.303	54,04%	45,96%
Més de 2 anys	9.776	28.668	38.444	25,43%	74,57%
Total població aturada que ha treballat prèviament*	182.449	121.366	303.815	60,05%	39,95%

* no inclou les persones aturades que cerquen la primera feina.

TAULA 15: Temporalitat per sexe

	HOMES	DONES	TOTAL
2007 3 trim	23,32%	24,4%	23,81%
4 trim	22,35%	24,72%	23,42%
2008 1trim	20,62%	23,84%	22,08%
2 trim	20,64%	23,01%	21,74%
3 trim	20,25%	23,22%	21,63%

Font: Secretaria d'Acció Socioeconòmica CONC a partir de les dades de l'EPA

TAULA 16: Temporalitat per modalitat de contracte

CATALUNYA	CONTRACTES TEMPORALS			CONTRACTES INDEFINITS		
	HOMES	DONES	TOTAL	HOMES	DONES	TOTAL
2007 3 trim	379.138	320.591	699.729	1.246.441	993.127	2.239.568
4 trim	361.051	330.433	691.484	1.254.658	1.006.524	2.261.182
2008 1trim	331.542	318.486	650.028	1.276.284	1.017.367	2.293.651
2 trim	329.820	316.014	645.834	1.268.074	1.057.387	2.325.461
3 trim	315.654	314.615	630.269	1.242.815	1.040.340	2.283.155

Font: Secretaria d'Acció Socioeconòmica CONC a partir de les dades de l'EPA

TAULA 17: Temporalitat per edat

CATALUNYA	De 16 a 19 anys	De 20 a 30 anys	De 31 a 44 anys	De 45 a 54 anys	De 55 a 64 anys	De 65 i més	TOTAL
2007 3 trim	72,58%	37,89%	21,65%	12,11%	8,98%	10,05%	23,81%
4 trim	74,30%	37,95%	20,94%	12,60%	7,80%	10,25%	23,42%
2008 1trim	69,9%	35,91%	19,91%	13,3%	5,77%	7,42%	22,08%
2 trim	67,77%	36,55%	19,49%	11,96%	6,51%	3,35%	21,73%
3 trim	75,56%	39,09%	17,85%	10,84%	6,13%	7,22%	21,63%

Font: Secretaria d'Acció Socioeconòmica CONC a partir de les dades de l'EPA

TAULA 18: Temporalitat per nacionalitat

	% temporalitat nacionalitat espanyola	% temporalitat nacionalitat estrangera
2007 3 trim	19,61%	42,08%
4 trim	18,89%	43,03%
2008 1trim	17,82%	40,35%
2 trim	17,05%	41,46%
3 trim	16,79%	42,22%

Font: Secretaria d'Acció Socioeconòmica CONC a partir de les dades de l'EPA

TAULA 19: Temporalitat per nivell d'estudis

	Nivell estudis	% temporalitat
2007 3r trim.	Analfabets i educació primària	26,75%
	Educació secundària 1a. etapa	25,62%
	Educació secundària 2a. etapa	27,04%
	Educació superior	18,46%
	Total	23,81%
4t trim.	Analfabets i educació primària	26,24%
	Educació secundària 1a. etapa	26,37%
	Educació secundària 2a. etapa	25,84%
	Educació superior	18,05%
	Total	23,42%
2008 1r trim.	Analfabets i educació primària	24,64%
	Educació secundària 1a. etapa	23,52%
	Educació secundària 2a. etapa	23,45%
	Educació superior	18,63%
	Total	22,08%
2n trim.	Analfabets i educació primària	24,3%
	Educació secundària 1a. etapa	22,33%
	Educació secundària 2a. etapa	24,69%
	Educació superior	17,68%
	Total	21,73%
3r trim.	Analfabets i educació primària	23,28%
	Educació secundària 1a. etapa	22,38%
	Educació secundària 2a. etapa	27,39%
	Educació superior	16,02%
	Total	21,63%

Font: Secretaria d'Acció Socioeconòmica CONC a partir de les dades de l'EPA

TAULA 20: Temporalitat per sector d'activitat

CATALUNYA	Agricultura	%total	Indústria	%total	Construcció	%total	Serveis	%total	TOTAL
2008 1r trim.	10.032	1,54	119.766	18,42	119.274	18,35	400.956	61,68	650.028
2n trim.	9.750	1,51	111.090	17,20	123.152	19,07	401.841	62,22	645.833
3r trim.	12.267	1,95	103.419	16,41	105.872	16,80	408.712	64,85	630.270

Font: Secretaria d'Acció Socioeconòmica CONC a partir de les dades de l'EPA

TAULA 21: Temporalitat per branques d'activitat

CNAE-09	Branca	I trimestre 2008	%	II trimestre 2008	%	III trimestre 2008	%
1	Agricultura, ramaderia, caça i serveis relacionats	10032	1,54%	9750	1,51%	12267	1,95%
2	Silvicultura i explotació forestal	0	0,00%	0	0,00%	0	0,00%
3	Pesca i acuicultura	0	0,00%	0	0,00%	0	0,00%
5	Extracció d'antracita, hulla i lignit		0,00%		0,00%		0,00%
6	Extracció de cru de petroli i gas natural	0	0,00%	0	0,00%	0	0,00%
7	Extracció de minerals metàl·lics	0	0,00%	0	0,00%	0	0,00%
8	Altres indústries extractives	0	0,00%	0	0,00%	0	0,00%
9	Activitats de suport a les indústries extractives		0,00%		0,00%		0,00%
10	Indústria d'alimentació	14410	2,22%	12776	1,98%	12422	1,97%
11	Fabricació de begudes	525	0,08%	1043	0,16%	535	0,08%
12	Indústria del tabac		0,00%		0,00%		0,00%
13	Indústria tèxtil	5768	0,89%	7042	1,09%	5899	0,94%
14	Confecció de peces de vestir	3009	0,46%	2658	0,41%	3985	0,63%
15	Indústria de cuir i calçat	1515	0,23%	1172	0,18%	1255	0,20%
16	Indústria de fusta i de cautxú, excepte mobles; cistelleria i esparteria	1908	0,29%	1163	0,18%	2181	0,35%
17	Indústria de paper	1108	0,17%	3260	0,50%	3494	0,55%
18	Arts gràfiques i reproducció de suports gravats	2236	0,34%	1691	0,26%	1178	0,19%
19	Coqueríes i refinament de petroli	691	0,11%	734	0,11%	957	0,15%
20	Indústria química	6762	1,04%	6138	0,95%	4190	0,66%
21	Fabricació de productes farmacèutics	4029	0,62%	4407	0,68%	1673	0,27%
22	Fabricació de productes de cautxú i plàstics	6536	1,01%	4384	0,68%	2445	0,39%
23	Fabricació d'altres productes minerals no metàl·lics	3593	0,55%	2973	0,46%	3035	0,48%
24	Metal·lúrgia; fabricació de productes de ferro, acer i ferroaleacions	5491	0,84%	4470	0,69%	4101	0,65%
25	Fabricació de productes informàtics, electrònics i òptics	12220	1,88%	15657	2,42%	12431	1,97%
26	Fabricació de productes informàtics, electrònics i òptics	3742	0,58%	1412	0,22%	3580	0,57%
27	Fabricació de material i equip electrònic	8460	1,30%	6554	1,01%	3811	0,60%
28	Fabricació de maquinària i equip n.c.o.p.	4948	0,76%	2680	0,41%	5327	0,85%
29	Fabricació de vehicles de motor, remolcs i semiremolcs	18727	2,88%	21045	3,26%	16648	2,64%
30	Fabricació d'altres materials de transport	3695	0,57%	1992	0,31%	1284	0,20%
31	Fabricació de mobles	1869	0,29%	2719	0,42%	6803	1,08%
32	Altres indústries manufactureres	689	0,11%	560	0,09%	573	0,09%
33	Reparació i instal·lació de maquinària i equip	2409	0,37%	1371	0,21%	1734	0,28%

35	Subministrament d'energia elèctrica, gas, vapor i aire condicionat	529	0,08%	1707	0,26%	1861	0,30%
36	Captació, depuració i distribució de l'aigüa	2434	0,37%	1112	0,17%	1404	0,22%
37	Recollida i tractament d'aigües residuals	0	0,00%	0	0,00%	0	0,00%
38	Recollida, tractament i eliminació de residus; valorització	2306	0,35%	371	0,06%	153	0,02%
39	Activitats de descontaminació i altres serveis de gestió de residus	155	0,02%	0	0,00%	460	0,07%
41	Construcció d'edificis	76509	11,77%	74554	11,54%	63655	10,10%
42	Enginyeria civil	11505	1,77%	12981	2,01%	11691	1,85%
43	Activitats de construcció especialitzada	31260	4,81%	35618	5,52%	30525	4,84%
45	Venda i reparació de vehicles de motor i motocicletes	4025	0,62%	4588	0,71%	4793	0,76%
46	Comerç a l'engròs i intermediaris del comerç, excepte de vehicles de motor i motocicletes	13268	2,04%	8680	1,34%	11380	1,81%
47	Comerç al detall, excepte de vehicles de motor i motocicletes	54789	8,43%	56486	8,75%	49808	7,90%
49	Transport terrestre	12294	1,89%	9795	1,52%	12502	1,98%
50	Transport marítim i per vies navegables interiors	0	0,00%	154	0,02%	1736	0,28%
51	Transport aeri	2042	0,31%	1803	0,28%	263	0,04%
52	Emmagatzematge i activitats annexes al transport	12314	1,89%	9084	1,41%	10863	1,72%
53	Activitats postals i de correus	3605	0,55%	4973	0,77%	4706	0,75%
55	Serveis d'allotjament	10657	1,64%	8599	1,33%	20952	3,32%
56	Serveis de menjars i begudes	38102	5,86%	39768	6,16%	42594	6,76%
58	Edició	1040	0,16%	1111	0,17%	2847	0,45%
59	Activitats cinematogràfiques, de video i programes de televisió, gravació de só i edició musical	1080	0,17%	1558	0,24%	1073	0,17%
60	Activitats de programació i emissió de ràdio i televisió	493	0,08%	508	0,08%	801	0,13%
61	Telecomunicacions	2077	0,32%	2078	0,32%	3579	0,57%
62	Programació, consultoria i altres activitats relacionades amb la informàtica	2448	0,38%	3959	0,61%	1609	0,26%
63	Serveis de la informació	1027	0,16%	514	0,08%	502	0,08%
64	Serveis financers, excepte assegurances i fons de pensions	4205	0,65%	4862	0,75%	5194	0,82%
65	Assegurances, reassegurances i fons de pensions excepte la Seguretat Social obligatòria	502	0,08%	1876	0,29%	2564	0,41%
66	Activitats auxiliars als serveis financers i a les assegurances	0	0,00%	0	0,00%	327	0,05%
68	Activitats immobiliàries	1960	0,30%	1893	0,29%	1845	0,29%
69	Activitats jurídiques i d'Administració	5154	0,79%	4990	0,77%	8299	1,32%

70	Activitats de les seus centrals: activitats de consultoria de gestió empresarial	3353	0,52%	2674	0,41%	593	0,09%
71	Serveis tècnics d'arquitectura i enginyeria: assajos i anàlisi tècnics	6271	0,96%	4469	0,69%	2768	0,44%
72	Investigació i desenvolupament	2852	0,44%	4352	0,67%	3173	0,50%
73	Publicitat i estudis de mercat	2352	0,36%	4460	0,69%	2583	0,41%
74	Altres activitats professionals, científiques i tècniques	3413	0,53%	3750	0,58%	2740	0,43%
75	Activitats veterinàries		0,00%		0,00%	0	0,00%
77	Activitats de lloguer	2789	0,43%	2226	0,34%	1404	0,22%
78	Activitats relacionades amb l'ocupació	1903	0,29%	1406	0,22%	0	0,00%
79	Activitats d'agències de viatges, operadors turístics, serveis de reserves i activitats relacionades	2200	0,34%	3356	0,52%	2912	0,46%
80	Activitats de seguretat i investigació	6468	1,00%	8232	1,27%	4373	0,69%
81	Serveis a edificis i activitats de jardineria	27137	4,17%	26121	4,04%	23924	3,80%
82	Activitats administratives d'oficina i altres activitats auxiliars de les empreses	4842	0,74%	6563	1,02%	5573	0,88%
84	Administració pública i defensa; Seguretat Social obligada	22920	3,53%	25163	3,90%	23783	3,77%
85	Ensenyament	55467	8,53%	54618	8,46%	41126	6,53%
86	Activitats sanitàries	29502	4,54%	30758	4,76%	34218	5,43%
87	Assistència en establiments residencials	8778	1,35%	7643	1,18%	9105	1,44%
88	Activitats de serveis socials sense allotjament	5619	0,86%	8685	1,34%	10101	1,60%
90	Activitats de creació, artístiques i espectacles	1341	0,21%	813	0,13%	634	0,10%
91	Activitats de biblioteques, arxius, museus i altres activitats culturals	2263	0,35%	2990	0,46%	2219	0,35%
92	Activitats de jocs d'atzar i apostes	898	0,14%	1153	0,18%	1243	0,20%
93	Activitats esportives, recreatives i d'entreteniment	8224	1,27%	6691	1,04%	13986	2,22%
94	Activitats associatives	3605	0,55%	3009	0,47%	2638	0,42%
95	Reparació d'ordinadors i equips de comunicació	545	0,08%	579	0,09%	587	0,09%
96	Altres serveis personals	6583	1,01%	7518	1,16%	5956	0,94%
97	Activitats de les llars com a empleador de personal domèstic	20549	3,16%	17334	2,68%	24840	3,94%
98	Activitats de les llars com a productors de béns i serveis per a ús propi		0,00%		0,00%		0,00%
99	Activitats d'organitzacions i organismes extraterritorials		0,00%		0,00%		0,00%
	Total	650.026	100,00%	645.836	100,00%	630.273	100,00%

Nota: Les dades inferiors a 6.000 no són bones estimacions

Font: Secretaria d'Acció Socioeconòmica CONC a partir de les dades de l'EPA

