

### **Al 2010 Catalunya continua sent la primera comunitat autònoma en increments d'atur**

## **CCOO DE CATALUNYA RECLAMA QUE S'ASSEGURIN ELS RECURSOS SUFICIENTS PER GARANTIR LA PROTECCIÓ DE LES PERSONES QUE HAN ESGOTAT L'ATUR**

### **ATUR REGISTRAT CATALUNYA/ESPANYA**

El mes de gener de 2010 deixa una xifra de 583.883 persones registrades com a aturades a les oficines del Servei d'Ocupació de Catalunya, el que significa un increment interanual de gairebé el 28,1% (128.126 aturats i aturades registrades més que fa un any). L'augment de l'atur català continua sent superior a la mitjana de l'Estat Espanyol i aquest mes es situa en 6,5 punts percentuals per sobre de la xifra estatal. Barcelona és la primera província on més creix l'atur al mes de gener.

### **ATUR PER SECTORS D'ACTIVITAT I PROVÍNCIES**

El sector que més incrementa l'atur continua sent la construcció amb un creixement interanual del 50,7% (35.086 persones aturades més). La fi de la contractació nadalenca es constata amb el fort increment de l'atur al sector serveis, ja que ha patit un increment del 26,5% respecte l'any anterior (71.026 persones aturades). Lleida continua sent la província que més incrementa interanualment el nombre de persones en situació d'atur, concretament en un 32,4%, seguida de Barcelona amb un 28,3%.

### **ATUR PER SEXES**

Per sexes, els homes continuen sent el col·lectiu que més incrementa el nombre d'aturats, a causa de la destrucció d'ocupació que encara experimenta el sector de la construcció, representant el 53,7% de les persones aturades davant de les dones que constitueixen el 46,3%. Tal i com s'ha observat durant aquest any, l'increment interanual masculí ha estat per sobre del femení, presentant un creixement del 30,7% (73.627 aturats més), mentre que les dones presenten un augment interanual del 25,3% (54.499 aturades més).

### **ATUR COL·LECTIU IMMIGRANT**

Les persones immigrades representen el 22% dels nous aturats i aturades registrats a Catalunya entre els mesos de gener de 2009 i 2010. L'atur registrat de les persones immigrades ha experimentat un increment interanual del 37,1%, percentatge que es tradueix en 34.679 persones més.

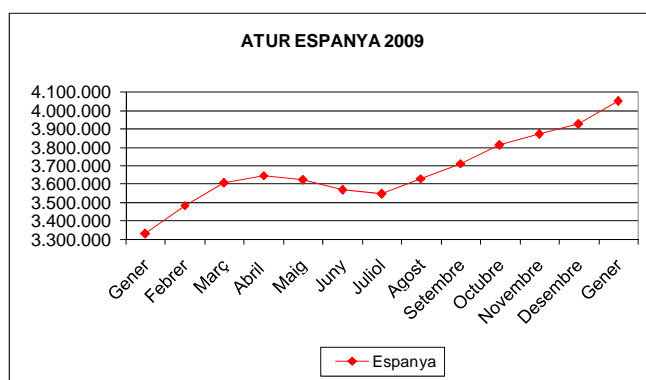
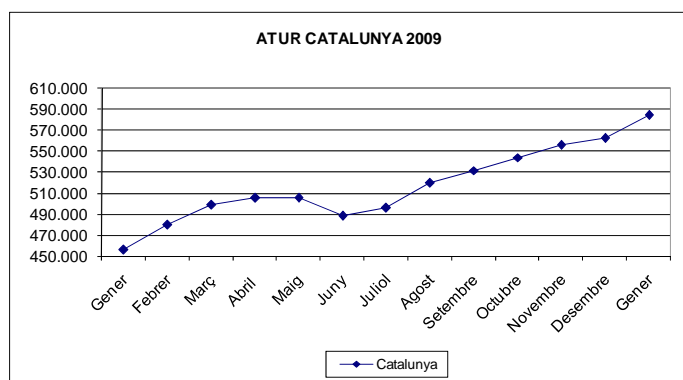
### **CONTRACTACIÓ**

Els contractes totals a Catalunya cauen un -8,7% respecte el gener de 2009 (-13.621 contractes menys que l'any passat). La contractació temporal cau un -6,3%, dada que significa 8.260 contractes temporals menys i la indefinida també registra una caiguda del -21,7%. Si ens fixem en els resultats respecte el mes anterior, podem veure com la contractació indefinida registra resultats lleugerament positius, concretament hi ha un 7,1% més d'aquesta modalitat contractual. En relació a la resta de l'Estat, podem dir que Catalunya es situa en 6,2 punts percentuals per sota de la mitjana espanyola en termes de contractació i en relació al mes anterior.

### **PRESTACIONS**

El mes de desembre es tanca amb 483.393 persones aturades a Catalunya que rebien una prestació per atur. D'aquestes persones beneficiàries, el 63,5% percebia una prestació contributiva, el 35,3% un

subsidis i un 1,2% la Renda Activa d'Inserció. Si ens fixem en els increments interanuals, cal destacar el fort increment de les persones beneficiàries de subsidi amb un augment del 326% respecte a l'any anterior. Per contra el nombre de persones beneficiàries de prestació contributiva cau un -15,5%. La delicada situació de la protecció social reflectida per l'augment tan significatiu de les persones beneficiàries de subsidi és preocupant. Respecte les dades del PRODI, no sabem el nombre de persones participants en aquest programa, ja que no tenim informació per comunitats autònomes.



## En aquest escenari CCOO de Catalunya:

- Exigeix al Govern de la Generalitat que no autoritzi més Expedients de Regulació d'Ocupació (ERO) a empreses amb beneficis que aprofiten la crisi per reajustar plantilles i deslocalitzar la producció.
- Insta el Govern a posar en marxa mesures adreçades als joves, sobretot els qui presenten dèficits de qualificació.
- Denuncia que reformes com les proposades per l'Executiu d'endarrerir obligatòriament l'edat de jubilació és una mesura innecessària, desproporcionada i incoherent amb l'actual sistema de prejubilacions autoritzades administrativament i sobretot amb els elevats índexs d'atur i les dificultats per accedir al mercat de treball dels joves. Cal tenir present que el futur del sistema públic de pensions no només depèn de factors demogràfics, sinó que té una relació directa amb el mercat de treball.
- Reclama majors recursos públics per garantir la protecció a les persones que han esgotat les prestacions per atur.