



**cite**

centre d'informació  
per a treballadors  
estrangers

## CONDICIONS DE VIDA DE LES TREBALLADORES DE LA LLAR I LES CURES CENTREAMERICANES A BARCELONA

**Liliana Reyes<sup>1</sup>**  
**Carles Bertran<sup>2</sup>**

Amb el suport de:



**Ajuntament  
de Barcelona**

Amb la col·laboració:



CER-Migracions

---

<sup>1</sup> Liliana Reyes és doctora en Sociologia per la Benemèrita Universitat Autònoma de Puebla, Mèxic; i Màster en Política Social, Treball i Benestar, per la Universitat Autònoma de Barcelona. Ha estat activista en la lluita pels drets de les treballadores de la llar i les cures a Barcelona, des de l'associació Mujeres Pa'lante i el Grup d'Acció per la reivindicació del Conveni 189 de l'OIT. Actualment és investigadora col·laboradora del GEDIME (Grup d'Estudis d'Immigració i Minories Ètniques); coordinadora de CCOO l'Hospitalet i Responsable de Polítiques d'habitatge de CCOO Catalunya.

<sup>2</sup> Carles Bertran és doctor en Antropologia social i llicenciat en Geografia per la Universitat de Barcelona. Actualment és el director del Centre d'Informació per a Treballadors Estrangers (CITE) de CCOO de Catalunya..

**Maig 2020**

Centre d'Informació per a Treballadors Estrangers (CITE)

Via Laietana, 16, 1r

08003 - Barcelona

## **Índex**

### **Presentació**

1. Introducció
2. Marc metodològic
3. El sector del treball de la llar i les cures: invisibilitat i precarietat
4. Els resultats de la recerca
  - 4.1. El perfil de la població estudiada
  - 4.2. Composició dels ingressos i pobresa
  - 4.3. Cobertura de necessitats bàsiques, activitats socials i de lleure, i béns duradors
  - 4.4. Situació econòmica
  - 4.5. L'habitatge
  - 4.6. Salut
  - 4.7. Transferència de remeses al país d'origen
5. Conclusions de l'Informe
6. De la precarietat i pobresa a la pobresa severa, la misèria i sense llar
7. Propostes
8. Bibliografia i referències

## Presentació

Aquest informe és conseqüència del treball conjunt del sindicat CCOO de Catalunya i del Centre d'Informació per a Treballadors Estrangers (CITE) amb diferents entitats de dones immigrades treballadores de la llar, iniciat ara fa més de tres anys per visibilitzar la realitat del sector i promoure accions per dignificar-lo. Aquest treball conjunt pren impuls en el darrer Congrés de CCOO de Catalunya, l'abril del 2017, en definir la precarietat laboral com a eix de treball prioritari d'aquest mandat sindical. Al mateix temps, també és el resultat de la constatació que les dades de la memòria del CITE dels darrers anys mostraven un creixement constant del percentatge de dones ateses, de procedència centreamericana, majoritàriament sense autorització administrativa i que treballen en el sector dels treball de la llar i les cures.

Des de llavors, les línies de treball del sindicat i del CITE han estat orientades a empoderar les treballadores de la llar i les cures -amb actuacions centrades en la formació en drets laborals i el coneixement de la societat catalana- i en fomentar la seva organització en el si del sindicat, però també a teixir xarxes transversals de col·laboració amb les diverses entitats que des de diferents àmbits treballen per mostrar la realitat del sector, i per implicar-hi, des de l'activisme social, el conjunt de la societat en la visibilització i dignificació del treball de la llar i les cures.

Visibilitzar una realitat quotidiana i propera però que està oculta a la nostra mirada perquè té lloc dins dels domicilis privats, i que amaga greus situacions d'explotació laboral, de precarietat i de soledat que deixa les treballadores en una gran vulnerabilitat i indefensió. Aquest és l'objectiu d'aquest informe: presentar dades sobre la realitat en què viuen les treballadores de la llar centreamericanes, amb un especial èmfasi en les que ho fan com a internes, i donar-los veu. Però també, plantejar propostes i reclamar la necessitat de dur a terme de manera coordinada (administracions, agents socials i societat civil) les actuacions necessàries per valorar les feines domèstiques i de cures i dignificar el sector.

L'informe s'inicia situant de manera succinta alguns elements de caire teòric i metodològic per, a continuació, definir el marc contextual en què aquest treball de la llar té lloc, tant pel que fa als aspectes legals com laborals, que ens permeti interpretar les dades que la recerca ha posat sobre la taula. Seguidament, es presenten els

resultats de la recerca de manera detallada, realizada abans de l'emergència provocada pel Covid-19. A continuació hi trobem un apartat en què hem actualitzat, amb dades qualitatives, la situació d'aquest col·lectiu durant l'estat d'alarma, que s'ha vist greument agreujada a causa de la crisi sanitària de la Covid19. Finalment, l'informe acaba amb un apartat de propostes de millora de les condicions laborals i socials de les treballadores de la llar i les cures.

Volem agrair la col·laboració de les associacions Mujeres Pa'lante, Las Libélulas i Mujeres Migrantes Diversas en l'organització dels mòduls de coneixements laborals que han permès acostar-nos a la realitat de les treballadores internes- i molt especialment la de les treballadores de la llar que hi han participat i s'han avingut a respondre les enquestes que són la base d'aquesta recerca.

Igualment, volem agrair al Grup d'Estudis d'Immigració i Minories Ètniques de la Universitat Autònoma de Barcelona (GEDIME), i en concret a Sonia Parella, el seu suport i les seves aportacions durant l'elaboració d'aquest informe.

Per últim, esmentar que aquest informe ha comptat amb el suport de l'Àrea de Serveis Socials, Justícia Global, Feminismes i LGTBI de l'Ajuntament de Barcelona.

## 1. Introducció

Analitzar les condicions de vida de la classe treballadora té molt de sentit. Des d'una perspectiva crítica, però també política, s'han de deixar de considerar les condicions de vida de la gent només com un efecte final del procés de producció. Tal com sosté Picchio (2009), la qualitat de vida no s'ha d'entendre només com una cistella de béns, sinó com un estat de benestar de les persones que els atorga la capacitat suficient per al sosteniment i la reproducció de la vida. La sostenibilitat de les condicions de vida quotidianes -en les seves dimensions materials i socials- és fonamental per a la definició de qualsevol sistema social i no hi ha dubte que per sostenir un sistema de producció, cal que es donin les condicions necessàries per garantir la reproducció social de la població treballadora.

L'augment de la desigualtat i la precarietat, unides al progressiu desmantellament de l'Estat de benestar, han donat lloc a l'empobriment d'una part important de la societat catalana. Com diu Ricard Bellera, secretari de treball i economia de CCOO de Catalunya, en la presentació d'un estudi sobre la precarietat laboral<sup>3</sup> elaborat al 2017 pel sindicat que mostra com gairebé 400.000 treballadors es trobaven en risc de pobresa: *“La feina ja no et treu de la pobresa. Hi ha persones treballadores que no guanyen prou, cosa que provoca una situació d'incertesa”*<sup>4</sup>.

La classe treballadora està sent durament atacada i ha vist vulnerats els seus drets i s'ha reduït la seva capacitat per accedir i mantenir unes condicions de vida dignes. És per això que, més enllà de l'anàlisi de les dimensions tradicionals del mercat assalariat, aquest informe es planteja estudiar altres factors que influeixen en l'accés a la subsistència i en la reproducció, sostenibilitat i procés de la vida quotidiana i efectiva.

Les interrelacions que poden generar-se a partir de la relació tensa que existeix entre la vida quotidiana i les condicions de la seva sostenibilitat poden influir considerablement en l'accés a la feina i en la seva qualitat, i viceversa. I, llevat que el sistema econòmic global acabi per desposseir-nos fins i tot de la nostra força de treball i de nosaltres mateixos, no serà mai trivial exposar les condicions de vida de col·lectius vulnerats, precaritzats i explotats i, a la vegada, exigir la seva visibilització per al

---

<sup>3</sup> [https://www.ccoo.cat/pdf\\_documents/2017/informe\\_precarietat\\_llastra\\_economia\\_catalana.pdf](https://www.ccoo.cat/pdf_documents/2017/informe_precarietat_llastra_economia_catalana.pdf)

<sup>4</sup> [https://www.ara.cat/economia/Catalunya-treballadors-pobres\\_0\\_2205379619.html](https://www.ara.cat/economia/Catalunya-treballadors-pobres_0_2205379619.html)

disseny i implementació de polítiques públiques suficients i efectives, que els proporcionin els recursos i les eines necessàries perquè puguin viure una vida digna.

Certament, no hi ha consens sobre la conceptualització del que són les condicions de vida digna, o per definir el que hauria de ser una vida sostenible i digna per als éssers humans, però es poden establir adequadament els mínims de benestar necessaris i els factors per poder satisfer-los. Conèixer les condicions de vida d'una població implica també analitzar la seva situació de pobresa, que, d'acord amb Boltvinik (2005:21), no és més que "*la identificación de las carencias de esa población respecto a las precondiciones (de carácter material o económico)*" per a l'assoliment del benestar o del desenvolupament humà des d'un punt de vista normatiu, considerant el nivell de vida com una dimensió on es pot establir el nivell mínim que separa els pobres dels no pobres.

A l'Estat espanyol, al 2018, el llindar de risc de pobresa per a les llars unipersonals (calculat amb les dades d'ingressos del 2017) es va situar en 8.871 €, un 4,1 % més que el de l'any anterior. En llars formades per dues persones adultes i dos menors de 14 anys, aquest llindar va ser de 18.629 €<sup>5</sup>.

Es pot obtenir també informació més detallada sobre les condicions de vida mitjançant l'Enquesta de Condicions de Vida (a partir d'ara ECV) de l'Institut Nacional d'Estadística, que està dissenyada per obtenir informació sobre els següents aspectes: ingressos de les llars; pobresa, mancances, protecció social i igualtat de tracte; ocupació i activitat; jubilacions, pensions i situació econòmica de la gent gran; habitatge i costos associats; desenvolupament regional, i nivell de formació, salut i efectes sobre la condició socioeconòmica.

---

<sup>5</sup> Notas de prensa ECV, resultados definitivos 2018 (Junio 2019)  
[https://www.ine.es/prensa/ecv\\_2018.pdf](https://www.ine.es/prensa/ecv_2018.pdf)

## 2. Marc metodològic

Aquest informe analitza, de manera sintètica, les condicions de vida d'un col·lectiu especialment precaritzat, explotat i vulnerat: el de les dones migrades centreamericanes, treballadores de la llar i les cures, a Barcelona. Els resultats que s'exposen són part d'un treball més ampli sobre els nous fluxos migratoris de dones centreamericanes cap a Barcelona, que es va realitzar en el marc d'una estada doctoral al Grup d'Estudis d'Immigració i Minories Ètniques de la Universitat Autònoma de Barcelona (GEDIME)<sup>6</sup>, amb el suport i acompanyament del Centre d'Informació per a Treballadors Estrangers (CITE) de CCOO de Catalunya, entre els anys 2017 i 2019.

El disseny metodològic de la recerca recull una combinació de tècniques qualitatives i quantitatives. Es va aplicar una enquesta mitjançant un qüestionari de 33 preguntes, construït sobre la base de certes dimensions i indicadors del qüestionari individual i del qüestionari de llar, de l'ECV. Aquestes dimensions i indicadors van ser seleccionats de manera intencional per adequar-los als objectius de la feina d'investigació i a les característiques del grup d'estudi.

En aquest cas, a més de la informació de les dades biogràfiques per a la construcció del perfil, es van triar les següents dimensions: a) composició dels ingressos; b) necessitats bàsiques, activitats socials i d'oci i béns duradors; c) salut i accés a l'atenció sanitària; d) règim de l'habitatge, costos i problemes relacionats amb l'habitatge; e) situació econòmica, i f) transferències entre llars (focalitzada específicament en l'enviament de remeses al seu país d'origen)

El qüestionari es va aplicar a 106 dones, en dos moments diferents (febrer de 2018 i febrer de 2019). En concret, es tracta de dos grups de 53 treballadores de la llar i les cures, que van assistir als cursos de Mòdul B de coneixements laborals, de 15 hores, que organitza el CITE els diumenges per la tarda, adreçats a treballadores de la llar i les cures estrangeres. Aquest mòdul, de 15 hores de durada, s'emmarca dins de la formació prevista a la Llei de persones immigrades i retornades a Catalunya<sup>7</sup> el

---

<sup>6</sup> Reyes, L. (2019). *Nuevos flujos migratorios de mujeres centroamericanas en Barcelona: vulnerables y resilientes*. Tesis para obtener el grado de Doctora en Sociología. México: Benemérita Universidad Autónoma de Puebla.

<sup>7</sup>

[https://treballiaferssocials.gencat.cat/ca/ambits\\_tematics/immigracio/legislacio/llei\\_dacolllida\\_de\\_les\\_persones\\_immigrades\\_i\\_retornades\\_a\\_catalunya/decret-150-2014-de-18-de-novembre-dels-serveis-dacolllida-de-les-persones-immigrades-i-de-les-retornades-a-catalunya/](https://treballiaferssocials.gencat.cat/ca/ambits_tematics/immigracio/legislacio/llei_dacolllida_de_les_persones_immigrades_i_retornades_a_catalunya/decret-150-2014-de-18-de-novembre-dels-serveis-dacolllida-de-les-persones-immigrades-i-de-les-retornades-a-catalunya/)



certificat del qual es té en compte en el procés d'obtenció dels informes d'estrangeria necessaris en els tràmits a què es veuen abocades les persones estrangeres per accedir o mantenir la seva regularitat administrativa.

És evident que, encara que la mostra utilitzada no és representativa estadísticament d'una població en concret, les dades analitzades sí que poden aportar una orientació molt significativa sobre les condicions en què es trobaven i vivien ja aquestes treballadores abans l'emergència sanitària del Covid-19.

Els resultats de les enquestes s'han complementat amb la informació obtinguda de les entrevistes semi-estructurades i de la feina etnogràfica digital i antropològica realitzada durant l'estada doctoral, i altra informació complementària de caràcter bibliogràfic.

### **3. El sector del treball de la llar i les cures: invisibilitat i precarietat**

D'acord amb l'*Informe 2017 Situació laboral de la població estrangera a Catalunya. Treballadores de la llar estrangeres*<sup>8</sup>, del Centre d'Estudis i Recerca Sindical (CERES) de CCOO de Catalunya, quantitativament, el treball de la llar presenta un 23,8 % de les dones ocupades estrangeres. A més, les dades posen de manifest que en aquest sector, l'únic col·lectiu que presenta dades significatives és el conformat per les dones llatinoamericanes: el 38 % de les dones llatinoamericanes a Catalunya són treballadores de la llar, cosa que representa un 73,7 % de totes les dones estrangeres que treballen en aquest sector.

Un aspecte que crida l'atenció és el canvi o reemplaçament de nacionalitat d'aquestes dones respecte a dècades passades (centreamericanes, per les seves antecessores andines). Estudis anteriors al 2010 (Pedone, 2006); (Oso, 1998); entre altres, es referien a dones de nacionalitat equatoriana, colombiana, peruana, dominicana i fins i tot filipina. Alguns altres, més recents, com el de Parella et. al. (Parella, Petroff, & Serradell, Congrés FES, 2013), a les bolivianes. Les bolivianes, en ser les últimes en arribar abans de la crisi, es van convertir en les més vulnerables de les andines en enfrontar-se amb les conseqüències de la crisi econòmica que s'inicia al 2009, amb lleis més restrictives i amb el fet de no poder accedir a una regularització i/o reagrupació familiar, com sí ho havien fet les que havien arribat abans. Aquests factors

---

<sup>8</sup> [https://www.ccoo.cat/pdf\\_documents/2018/informeCERES\\_21febrer2018.pdf](https://www.ccoo.cat/pdf_documents/2018/informeCERES_21febrer2018.pdf)

les van col·locar en una situació d'extrema vulnerabilitat i d'escassa mobilitat sociolaboral.

Les bolivianes es van veure atrapades entre el retorn o la continuïtat d'un projecte migratori que en molts casos no va aconseguir les expectatives esperades, ja que es van trobar confinades en "l'ocupació refugi" del treball de la llar, en condicions de precarietat laboral i en situacions irregulars (Parella, Petroff, & Serradell, Congrés FES, 2013).

Segons l'Informe del CERES, al 2017 el 22,3 % del total de dones estrangeres que treballen al sector són hondurenyes i el 17,2 % bolivianes. A més, Hondures i Bolívia són els països que presenten un percentatge més alt de dones dedicades al sector: el 82 % dones hondurenyes i el 77,5 % bolivianes que viuen a Catalunya són treballadores de la llar.

En definitiva, el treball de la llar, com ho ha estat des dels anys 90 del segle passat, continua representant un nínxol d'inserció laboral per a les dones immigrades, ja que segueix sent un sector que demanda de manera continuada dones treballadores per a una societat que experimenta una crisi de cures crònica.

D'altra banda, el mateix informe del CERES posa de manifest que la situació de les treballadores estrangeres de la llar i les cures es caracteritza per una extrema precarietat laboral, que està determinada per tres factors fonamentals: 1) Una escassa valoració històrica de la feina domèstica, b) Una normativa laboral que col·loca la feina de la llar en desigualtat de condicions amb la resta dels treballadors i c) Una Llei d'estrangeria discriminatòria.

El treball de la llar s'ha associat a l'àmbit de reproducció, atribuït històricament a les dones, que no ha estat considerat treball i s'ha deslligat dels processos productius. Això ha comportat una gran invisibilitat del sector i ha condicionat el marc legal que hi regeix i, per tant, les condicions laborals del treball de la llar remunerat, cosa que ha donat lloc a una elevada precarietat i desregulació.

La normativa laboral situa les treballadores de la llar dins d'un sistema especial del Règim general de la Seguretat Social, amb condicions i drets laborals desiguals respecte de la resta de treballadors i treballadores. I tot i que les reformes legals del 2011<sup>9</sup> i de l'any 2012<sup>10</sup> van reconèixer el caràcter laboral de la feina de la llar, també

---

<sup>9</sup> [https://www.boe.es/boe\\_catalan/dias/2011/11/17/pdfs/BOE-A-2011-17975-C.pdf](https://www.boe.es/boe_catalan/dias/2011/11/17/pdfs/BOE-A-2011-17975-C.pdf)

van desaprofitar l'oportunitat d'equiparar les condicions laborals d'aquestes treballadores a la resta de treballadors i treballadores del Règim general. De fet, la inclusió com un sistema especial va comportar el manteniment d'aspectes clarament discriminatoris, com ara el desistiment voluntari en lloc de garantir un acomiadament motivat, i l'exclusió del treball de la llar de la Llei de prevenció de riscos laborals, del Fons de Garantia Salarial i de la prestació per atur.

A més, s'hi haurien d'afegir altres mancances vinculades amb l'especificitat de la feina de la llar, que afecten l'accés a pensions dignes o les dificultats per denunciar incompliments en la normativa. D'una banda, la base de cotització és menor que la del Règim general, cosa que afecta considerablement el càlcul del pagament per baixa de malaltia o per accident, així com la seva pensió per jubilació. De l'altra, el fet que el centre de treball coincideixi amb el domicili de l'ocupador impedeix l'actuació de la Inspecció de Treball per supervisar les condicions de treball i la contractació legal de les treballadores, per la inviolabilitat del domicili que garanteix la Constitució espanyola.

La Llei d'estrangeria, per la seva banda, precaritzava encara més la seva relació laboral. Aquesta llei comporta importants dificultats per accedir a la regularitat, entre elles, la necessitat de tres anys de residència continuada al territori espanyol i un contracte de treball d'un any mínim i a jornada completa (40 hores a la setmana o dos contractes o més amb diferents ocupadors que sumin un total de 30 hores). Per a les renovacions, cal garantir, de manera general, un mínim de cotització a la Seguretat Social i el manteniment de la relació laboral.

Per tant, podem veure com la situació que afecta aquestes dones està definida clarament per una combinació de diferents factors relacionats amb la divisió sexual / social de la feina, que vinculen la dona amb les tasques de la cura (gènere). A això s'hi afegixen altres factors de classe, que tenen a veure amb la posició que ocupen dins de l'estructura social, com la feina, els ingressos, els drets, entre altres. I finalment, també s'hi han d'afegir factors relacionats amb la discriminació per raons d'origen o procedència, que col·loquen els estrangers de països no comunitaris en una posició de desigualtat en termes d'accés als drets mínims de ciutadania i laborals.

Les dones immigrades en situació irregular es veuen molt sovint obligades a acceptar feines com a treballadores de la llar i les cures en la modalitat d'interines. Com diu una

---

<sup>10</sup> <https://www.boe.es/buscar/doc.php?id=BOE-A-2012-15764>

de les activistes entrevistades, *“tot i que són molt conscients que es tracta d’una feina molt dura, acaben acceptant aquestes feines perquè no troben altra cosa”*. A això s’hi suma el fet que el treball de la llar és un sector les condicions del qual afavoreixen la contractació en l’economia submergida.

Aquestes condicions no són merament un descuit o invisibilització per part de l'Estat espanyol, sinó que és el mateix Estat el principal promotor de l’obtenció d’aquests serveis per part de dones migrades irregulars i invisibles per donar sortida a la demanda creixent de cures. Per a Isabel Otxoa, professora de Dret del treball de la Universitat del País Basc (UPV-EHU), el treball de la llar sense drets és una fórmula d’estalvi de la despesa social: *“las instituciones públicas no quieren controlar el sector, no porque tienen un concepto equivocado de lo que es el trabajo del hogar, sino por que les sale más barato”*<sup>11</sup>.

Moltes de les treballadores centreamericanes tenen assumit que la feina a què poden accedir més fàcilment a l’Estat espanyol es troba en el sector de la llar i les cures, i això fa que la recerca de feina la centrin gairebé exclusivament en aquest sector, sense tenir en compte el seu nivell d’estudis o la professió que hagin exercit al seu país d’origen.

La recerca de feina com a interna també està motivada per la seva imperiosa necessitat de trobar una feina que no els exigeixi documentació i per poder obtenir ingressos ràpidament, ja que s’estalvien el cost del lloguer, del menjar i dels serveis. Aquest estalvi, en principi, es destina a retornar el préstec que van demanar al seu país per poder venir i pel qual van haver de deixar alguna garantia familiar o material. Un cop retornat el préstec del viatge -que sol ser de mitjana d’uns 2.000 €- i haver pogut començar a enviar remeses a la seva família, s’inicia la recerca d’un lloc per viure i d’una feina que els permeti sortir d’una situació, com elles mateixes diuen, de semiesclavitud.

*“El trabajo peor pagado es el que quieren todas, porque no les piden nada, ni papeles ni nada” (Activista en el grup de discussió de l’Informe CERES).*

*“Ellas no tienen más remedio que trabajar de internas para ahorrarse el gasto. Lo que les urge es mandar dinero a su familia y pagar su deuda... Con lo caro que está aquí el alquiler, es imposible que se vayan a una habitación” (Activista, entrevista no dirigida).*

---

<sup>11</sup> <https://www.mrafundazioa.eus/es/articulos/trabajadoras-de-hogar-justicia-posible>

Per a les dones hondurenyes en particular, les circumstàncies de vida en origen -relacionades en molts casos amb situacions de violència estructural- representen un factor determinant per a una inserció laboral en unes condicions de major precarietat que les llatinoamericanes que els van precedir. El fet de no poder preveure la possibilitat de la tornada, sumat a la necessitat econòmica urgent, les condueix a acceptar feines en condicions de major explotació i amb salaris més baixos.

*Estoy desesperada, no me alcanza, me pagan 300 euros, sólo me alcanza para la habitación... no tengo ni que darle a la niña, ni leche, pero no me puedo regresar a mi país, allá tuve dos intentos de secuestro y violación, saben que yo sé cosas”* (Carolina, testimoni durant l'observació digital).

Els salaris, en general, són molt baixos, molt per sota del Salari Mínim Interprofessional (que a l'any 2019 era de 900 € mensuals en 14 pagues). En general, no es preveu el pagament de les hores extres ni de les pagues extraordinàries. Fins i tot, es dona el cas que dones que treballen com a internes afirmen que les famílies els cobren l'habitació, el menjar i els serveis que fan servir a la casa.

*“Me pagaban 260 euros al mes... Porque me dijo la señora que ya estaba usando la habitación y los servicios, y la comida y ya ve usted lo que me daban de comer, un poquito así de verduras, yo no comía lo que ellos, y un pedacito de pan, muchas veces del de ayer... Imagínese que perdí 20 kilos desde que llegué a esa casa... pero pues no tenía más donde ir”* (Hondurenya, entrevista no dirigida).

El treball de la llar i les cures en la modalitat d'interna implica una dedicació exclusiva, on és normal que l'atenció personal de la gent gran es combini amb les activitats de neteja i manteniment de la llar. En ser un treball que es realitza a l'interior del domicili, les cuidadores de gent gran no es limiten a complir aquesta funció, sinó que es converteixen en "*chicas para todo*" (Martínez Buján, 2009:103).

Aquest treball implica dur a terme tasques que exigeixen un gran esforç físic i emocional. Es tracta de situacions en què es vulneren tots els drets laborals. Les situacions més comunes són aquelles on les persones grans són completament dependents i necessiten una atenció les 24 hores del dia, els set dies de la setmana. En aquests casos, els seus ocupadors les obliguen a romandre amb les persones dependents tot el temps, sense més descans que algunes hores a la setmana i, sense cap tipus de permís per anar a metge o per a assumptes personals. Davant aquestes

situacions moltes de les treballadores afirmen sentir-se exhaustes físicament i mentalment, i presenten episodis de depressió i ansietat.

*“Yo no puedo venir otro día (al curso), trabajo todos los días, hasta los domingos, sólo descanso un domingo cada quince días, unas horitas, para poder venir al curso”*  
(Testimoni assistent al curs de Mòdul B).

*“Yo les dije lo de las vacaciones, que eran 30 días, me dijeron que no, que desde el principio el trabajo era sin vacaciones”* (Testimoni assistent al curs de Mòdul B).

*“Depende con quien te toque, a mi mis jefes me tocaron muy buenos, otras no tienen tanta suerte y si, si tengo amigas que las maltratan o que sufren de acoso...”*  
(Testimoni assistent al curs Mòdul B).

En definitiva, es tracta d'una feina que s'ha caracteritzat per una alta irregularitat en la contractació, amb llargues jornades de treball, sense descansos ni vacances, amb una multiplicitat de tasques que no permeten l'adequació entre el temps d'atenció i el desenvolupament de les tasques domèstiques, i una manca de control per part de l'Administració. És a dir, una feina desregulada i precària definida per una clara vulneració de drets i per l'explotació laboral.

En aquest marc també hi tenen cabuda les situacions d'assetjament i abús sexual cap a les treballadores dins de la llar on treballen, ja que tal com sostenen Bofill & Véliz (2019:82) *"l'assetjament sexual no és un fet aïllat, sinó que és expressió d'unes condicions laborals precàries deficientment regulades"*.

*“A mí se me paseaba desnudo el señor mientras limpiaba... El yayo me tocaba y se metía en mi habitación, me levantó la sábana con el bastón...”* (Testimonis recollits durant l'observació)

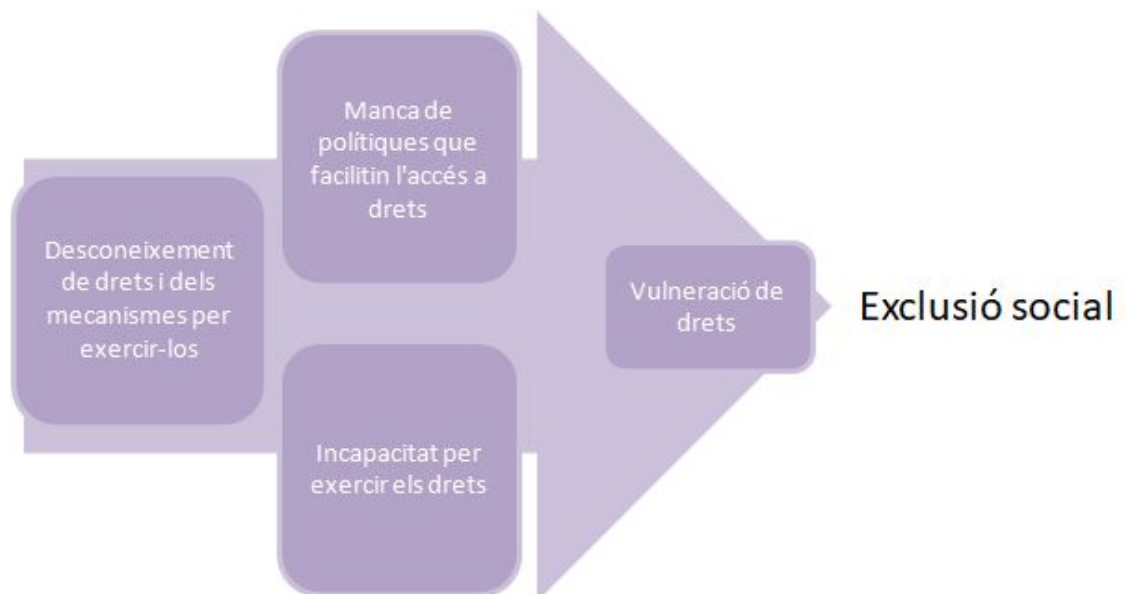
*“Yo fui a decirlo a la agencia, que el yayo me acosaba, y me dijeron que aguantara, que era sólo un yayo”* (Testimonis recollits durant l'observació)

La vulneració dels seus drets laborals, sumada a la reducció de la seva capacitat d'actuació en la seva defensa per la por de perdre la feina i el desconeixement dels seus drets, més la manca de xarxes de suport fortes i eficients produïda per l'aïllament de la feina de la llar, permet que aquestes situacions d'explotació se succeeixin amb freqüència i es trobin tan normalitzades en aquest sector. Això deixa les treballadores

en una situació de desprotecció brutal davant la injustícia, la desigualtat, la pobresa i l'exclusió social, sense possibilitats de viure en un estat de benestar i menys encara, de desenvolupament humà i social.

A l'Esquema 1 podem veure com aquesta exclusió de drets és determinada per una sèrie de factors estructurals i condicions de desigualtat i, al seu torn, deriva en una situació d'exclusió social. Així, aquesta exclusió de drets es veu afavorida per factors com ara: 1) Manca de polítiques i programes migratoris que facilitin l'accés a drets, com a conseqüència d'una Llei d'estrangeria discriminatòria i exclouent; 2) El desconeixement dels seus drets i els mecanismes existents per poder exercir-los a causa de la manca d'informació i de polítiques d'acollida més eficaces, així com per la manca de drets des d'origen, on han perdut fins i tot el dret a la vida, i 3) La incapacitat per exercir els seus drets per manca de recursos, com ara informació, capital social i econòmic, serveis de l'Estat i temps disponible per als tràmits burocràtics, entre altres.

**Esquema 1. L'exclusió social com a conseqüència de l'exclusió de drets**



Font: elaboració pròpia

El desconeixement de drets té una especial importància en les situacions a què s'enfronten aquestes dones. I és que, com hem dit, al seu país han perdut tots els drets, no només els laborals, sinó també els humans, incloent-hi el dret a la vida. Quan

arriben a Catalunya ja no es plantegen que puguin ser subjectes de cap tipus de dret i menys quan no tenen papers.



## **4. Els resultats de la recerca**

### **4.1 El perfil de la població estudiada**

El perfil general de les dones objecte d'estudi es caracteritza per ser d'origen centreamericà (principalment d'Hondures, el 65 % del total), amb una edat mitjana de 32 anys, dins d'una franja de 23 a 41 anys, amb una edat més freqüent de 30 anys. El 70 % són solteres o sense parella.

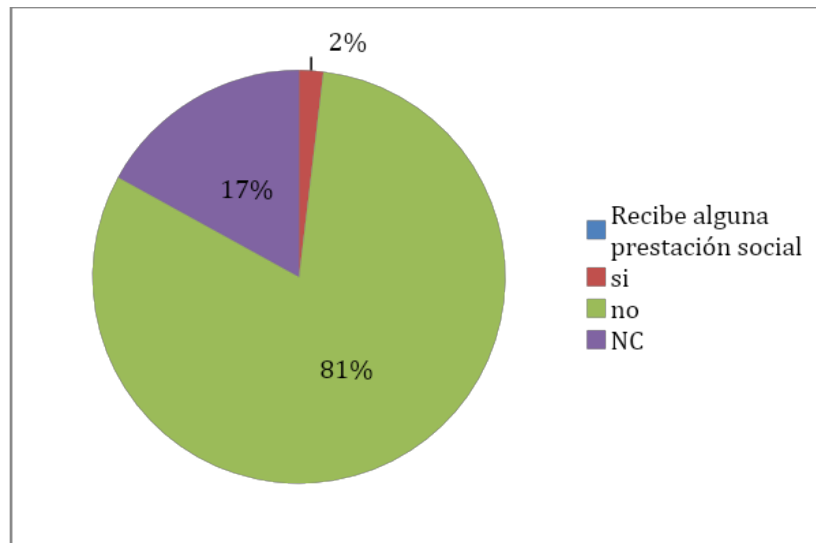
Un 75 % va afirmar que en el moment de respondre el qüestionari feia menys de 36 mesos que havia arribat a Barcelona. El temps d'estada en la seva nova societat de destinació era de mitjana 30 mesos, moment clau per començar a fer els tràmits necessaris per a la seva regulació administrativa, ja que el procediment de regularització per arrelament social previst en la Llei d'estrangeria requereix un mínim de 36 mesos de residència a l'Estat espanyol, entre altres requisits.

### **4.2. Composició dels ingressos i pobresa**

La seva principal font d'ingressos la constitueix el treball remunerat: el 70 % declara que els seus ingressos provenen de la seva feina. Treballen com a treballadores de la llar, moltes d'elles com a internes, i només lliuren els caps de setmana o algunes hores els diumenges. Només el 10 % té altres fonts d'ingressos diferents de la seva feina, com ara l'estalvi (que han portat del seu país per subsistir uns pocs mesos mentre troben feina). Tot i que la majoria no especifica el tipus de font, destaca tímidament l'ajut econòmic que reben ocasionalment de familiars o amics.

Quan se'ls pregunta si reben algun tipus de prestació social, només el 2 % afirma rebre'n alguna. Això últim es deu, a més de la seva situació irregular, al desconeixement de drets i de les ajudes socials que els podrien correspondre i dels mecanismes per poder accedir-hi.

**Gràfic 1. Reben algun tipus de prestació social**



Font: elaboració pròpia a partir d'enquestes

De les que treballen, gairebé el 85 % va proporcionar el salari que rep mensualment. Es tracta d'un salari mitjà anual de 9.328 €, però, gairebé el 70 %, afirma rebre'n un d'inferior. Cal tenir en compte, com a referència, que el Salari Mínim Interprofessional anual del 2019 era de 12.600 €.

De fet, gairebé el 60 % guanyen menys de 8.871 € anuals, per sota del llindar de la pobresa definit per a una llar unipersonal. Malauradament, en el cas d'aquestes dones, que es caracteritzen majoritàriament per tenir fills al seu càrrec en solitari, el 98,4 % podrien trobar-se molt per sota del llindar de la pobresa (de mitjana un 50 % per sota).

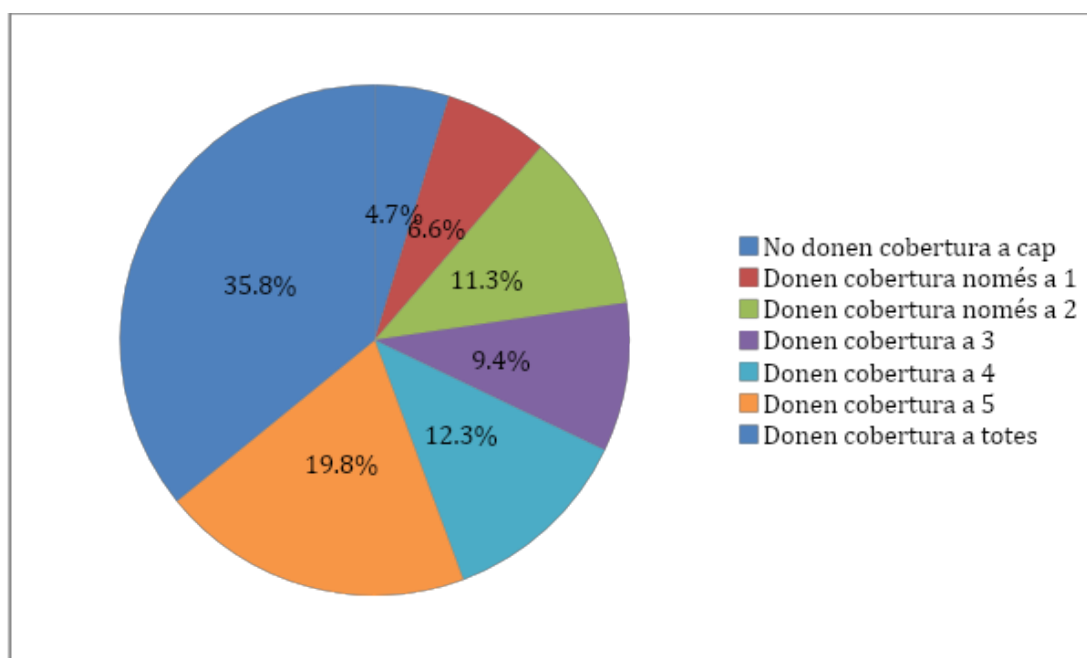
Tenint en compte que el percentatge de població resident a l'Estat espanyol que es troba per sota del llindar de risc de pobresa és del 21,5 %<sup>12</sup>, es pot observar clarament una àmplia bretxa i desigualtat entre la població resident i un col·lectiu d'aquestes característiques, però també es confirma novament que la pobresa recau sobre les dones immigrades que es troben en condicions laborals d'explotació i de vulneració constant de drets.

<sup>12</sup> Notes de premsa ECV, resultats definitius 2018 (juny 2019) [https://www.ine.es/prensa/ecv\\_2018.pdf](https://www.ine.es/prensa/ecv_2018.pdf)

### 4.3. Cobertura de necessitats bàsiques, activitats socials i de lleure, i béns duradors

Pel que fa a les necessitats bàsiques, activitats socials i de lleure, i béns duradors (sis indicadors), es constata que gairebé el 65 % de les enquestades no poden permetre's donar cobertura a una o més d'aquestes necessitats, és a dir, sis de cada 10 es troben per sota dels mínims i que el 22,6 % no és capaç de cobrir-ne ni la meitat.

**Gràfic 2. Cobertura de necessitats bàsiques, activitats social i de lleure, béns duradors**



Font: elaboració pròpia a partir d'enquestes

S'observa també que gairebé el 40 % no poden permetre's substituir la roba malmesa per una altra de nova, ni poden gastar tan sols una petita quantitat de diners en elles mateixes cada setmana. Els resultats mostren també que només el 50 % es reuneix amb amics o familiars, ni que sigui un cop al mes, i que només una mica més del 30 % participa en activitats de lleure. Crida l'atenció també que només el 56 % de elles afirmen que compten amb un parell de sabates adequat per a qualsevol època de l'any.

No obstant això, destaca positivament que la majoria (gairebé un 70 %), disposa de connexió a internet per a ús personal a la llar, la qual cosa es deu al fet que la majoria disposa d'un telèfon intel·ligent i fa recàrregues puntuals. També es dona el cas que

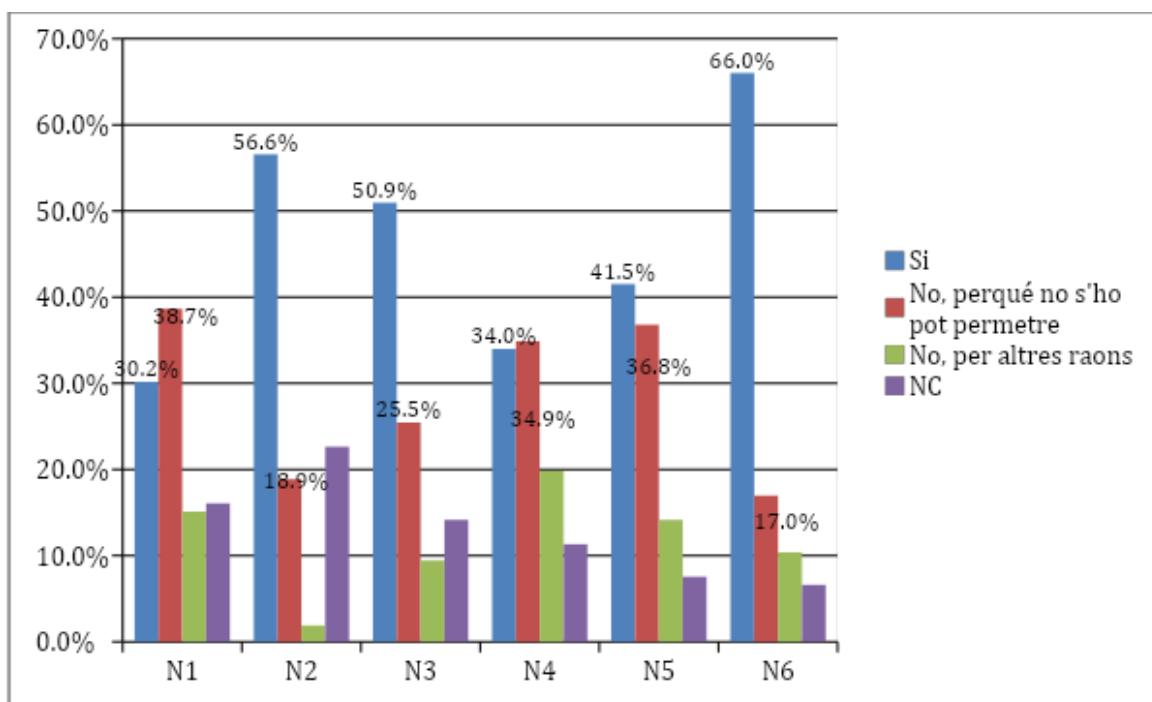
algunes viuen en pisos compartits el lloguer dels quals inclou aquest tipus de servei o bé treballen d'internes i poden accedir a la connexió a la llar on treballen.

**Taula 1. Cobertura de necessitats bàsiques, activitats socials i de lleure, i béns duradors.**

Indicador	Codi	Si	No, perquè no s'ho pot permetre	No, per altres raons	NC (No contesta)	
Substitueix les robes malmeses per altres de noves (que no siguin de segona mà)	N1	30,2 %	38,7 %	15,1 %	16,0 %	100 %
Té dos parells de sabates (o un parell adequat per a qualsevol època de l'any)	N2	56,6 %	18,9 %	1,9 %	22,6 %	100 %
Es reuneix amb amics i/o familiars per menjar o prendre alguna cosa al mínim un cop al mes	N3	50,9 %	25,5 %	9,4 %	14,2 %	100 %
Participa regularment en activitats d'oci com ara esports, cinema, concerts, etc.	N4	34,0 %	34,9 %	19,8 %	11,3 %	100 %
Gasta una petita quantitat de diners en vostè mateix cada setmana	N5	41,5 %	36,8 %	14,2 %	7,5 %	100 %
Disposa de connexió a internet (fixa o mòbil) per a ús personal a la llar?	N6	66,0 %	17,0 %	10,4 %	6,6 %	100 %

Font: elaboració pròpia a partir d'enquestes.

**Gràfic 3. Cobertura de necessitats bàsiques, activitats socials i de lleure, i béns duradors**



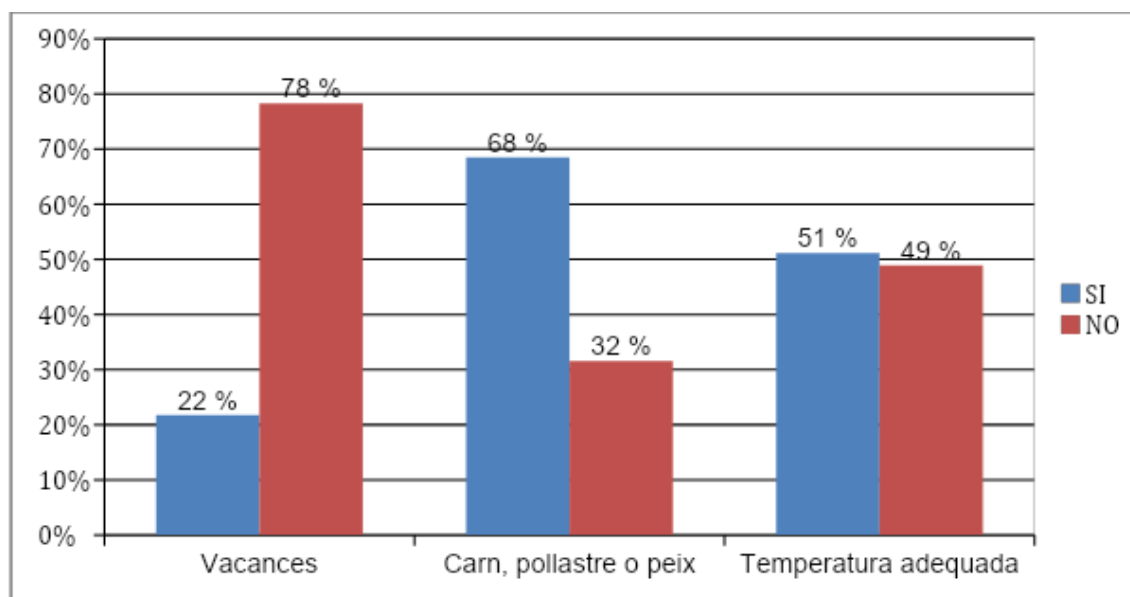
Font: elaboració pròpia a partir d'enquestes.

#### 4.4. Situació econòmica

Hi ha algunes necessitats bàsiques recollides en l'Enquesta de Condicions de Vida que poden indicar la situació econòmica de les llars. Anar de vacances fora de casa, almenys una setmana a l'any; un dinar de carn, pollastre o peix almenys dues vegades per setmana, o mantenir l'habitatge a una temperatura adequada, en són algunes. Sobre si la seva llar es podia permetre o no la cobertura d'aquestes necessitats, es van obtenir més del 80 % de les respostes entre un "sí" i un "no" i únicament el 6 % dels casos no va contestar a cap indicador de les tres preguntes. De les respostes entre "sí" i "no", com es pot veure en el Gràfic 4, gairebé el 80 % no poden permetre's anar de vacances, prop de la meitat no poden mantenir el seu habitatge a una temperatura adequada i gairebé la tercera part no es poden permetre menjar carn, pollastre o peix almenys dues vegades per setmana.

Una dada molt important és que el 14 % del total de les enquestades afirma que no pot donar cobertura a cap de les tres necessitats.

**Gràfic 4. Cobertura de necessitats bàsiques**



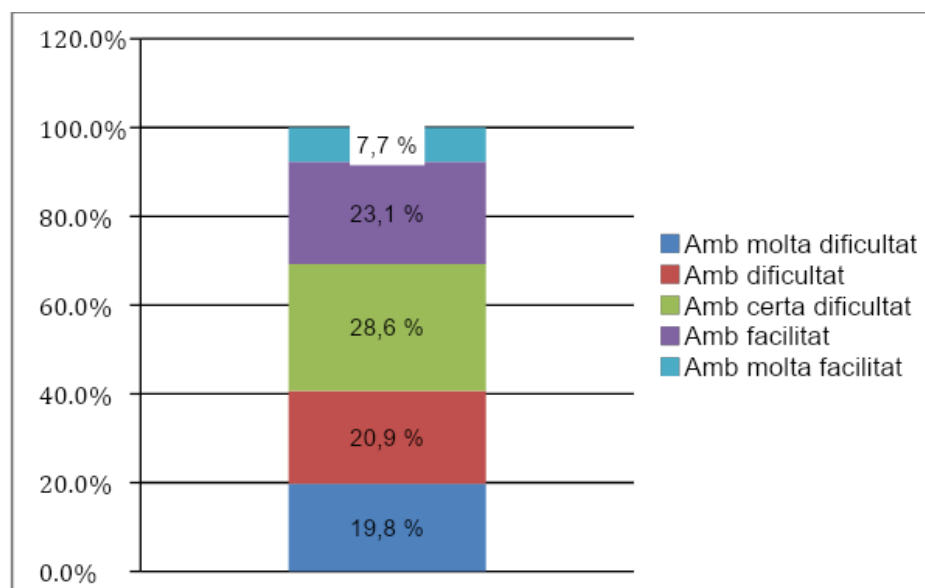
Font: elaboració pròpia a partir d'enquestes.

Aquesta manca de cobertura de necessitats bàsiques, sobretot en el cas de les dones amb fills menors al seu càrrec, genera una situació de constant ansietat i desesperació. Davant la seva necessitat imperiosa de generar ingressos, es veuen obligades a acceptar llocs de treball en condicions d'extrema precarietat i explotació. Com a exemple, el cas de la María, una dona d'origen hondureny amb fills al seu càrrec en solitud:

*“Estuve trabajando todo el mes (diciembre), todas las fiestas, navidad, nochevieja, y sabe cuánto me pagaron 400, y ¿y qué hago yo? si tengo que darles a mis hijos... lo estoy pasando muy mal, tengo una ansiedad que ni se imagina”*

És evident que els salaris d'aquestes dones no són suficients per garantir-los, a elles i les seves famílies, unes condicions de vida dignes d'acord amb els paràmetres de la nostra societat. De fet, quan se'ls demana que responguin com arriben a final de mes, comptant tots els ingressos de la llar o la família en destinació, la majoria respon que ho fa amb dificultats (el 7 de cada 10, d'un 85 % de les enquestades que proporcionen una resposta diferent a "no contesta"). Només el 30 % d'aquestes dones afirma que pot arribar a final de mes tranquil·lament, mentre que el 20 % simplement no hi arriba.

**Gràfic 5. Grau de dificultat per arribar a finals de mes**

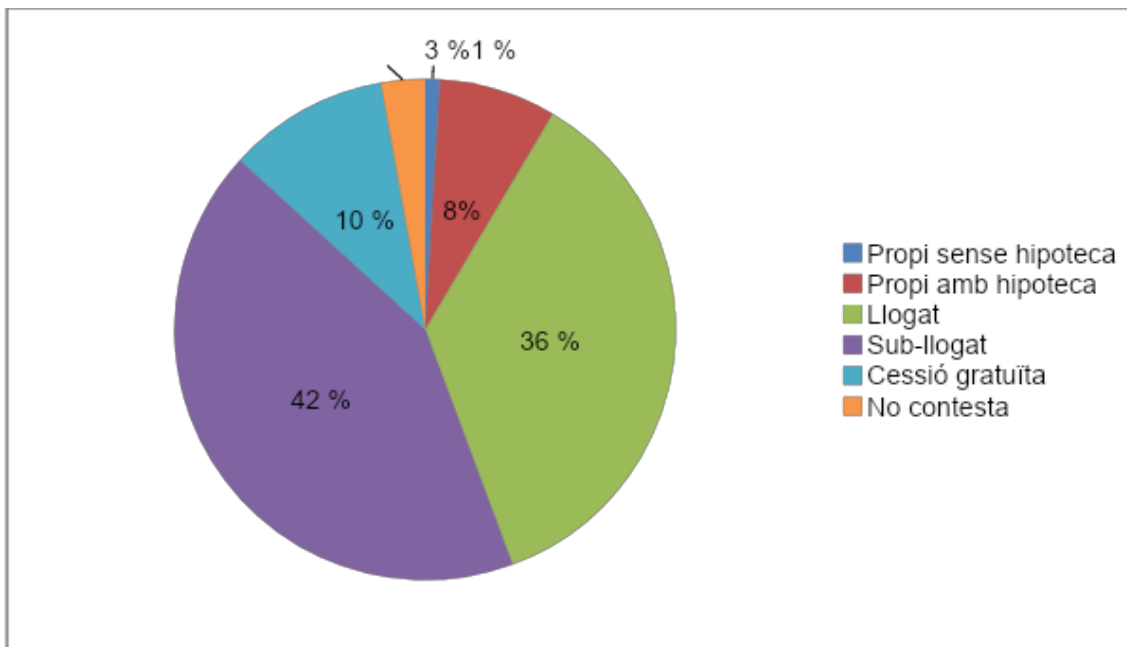


Font: elaboració pròpia a partir d'enquestes.

#### **4.5. L'habitatge**

Respecte a les seves condicions d'habitatge, s'observa que el 99 % no viuen en un habitatge propi. En els casos en què viuen en un habitatge propi, d'acord amb les dades qualitatives, l'habitatge sol ser de la parella (de nacionalitat espanyola o amb permís de residència i treball). Gairebé un 80% viu de lloguer o sub-lloguer. Crida l'atenció que el 52 % d'enquestades viu en habitatges rellogats (on disposen d'una habitació o un llit o fins i tot només alguns dies a la setmana) o de "cessió gratuïta", és a dir, es tracta de treballadores de la llar internes que disposen d'una habitació o espai per pernoctar dins del seu lloc de treball. Tanmateix, cal tenir en compte que moltes treballadores en règim d'internes també tenen rellogada una habitació a efectes d'empadronament, ja que difícilment es poden empadronar en el domicili on treballen.

**Gràfic 6. Règim d'habitatge**



Font: elaboració pròpia a partir d'enquestes

El 70 % de les enquestades va contestar quant gasta en lloguer o pagament per l'habitatge. La despesa mitjana obtinguda va ser de 293,50 € mensuals, el que significa, respecte al seu salari mitjà, dedicar gairebé un 40 % per a la despesa en habitatge, encara que gairebé una quarta part d'elles (el 23%) destina més d'aquest 40%. El 36 % destina més del 30 % recomanat dels seus ingressos per a les despeses d'habitatge.

El percentatge d'esforç més alt s'observa en aquelles treballadores que es troben en règim d'habitatge de lloguer no compartit. En aquest cas, han de fer-se càrrec en soledat de la despesa d'habitatge, el que provoca que caiguin freqüentment en impagaments i desnonaments sobrevinguts. Les despeses d'habitatge –que inclouen el lloguer o el pagament de la hipoteca, assegurances, electricitat, calefacció, comunitat, impostos municipals i altres despeses que tingui l'habitatge- comporten una càrrega important per al 38 % del total de les enquestades (del 80% que han respost diferent a “no contesta”), deixant com a única opció assumible l'habitatge compartit amb altres persones i famílies.

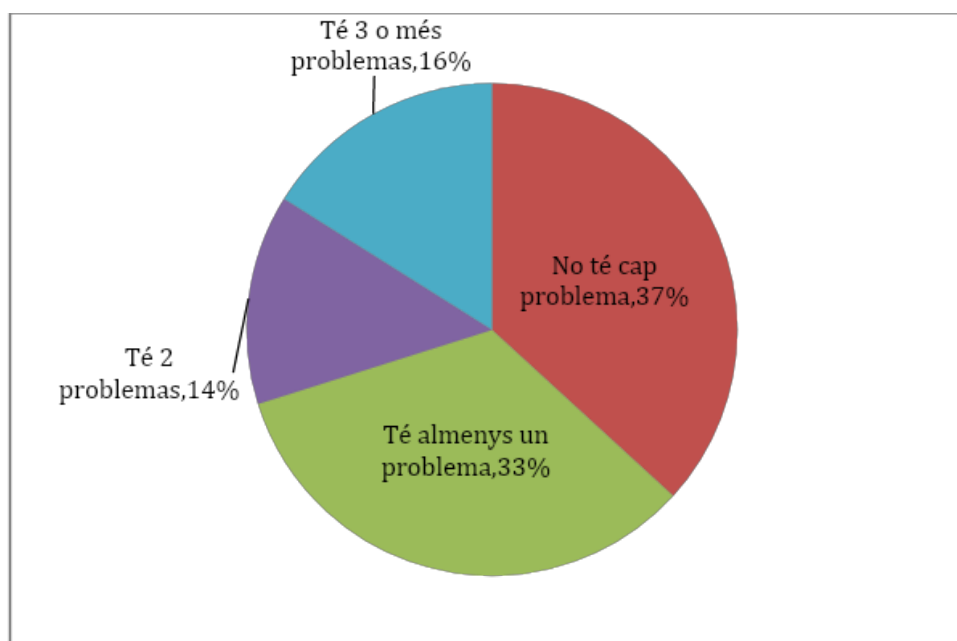
Es pot observar, per tant, que la majoria d'aquestes dones viu de lloguer o rellogades, i que, d'acord amb el que hem pogut observar, són habitatges que es troben en males condicions o en condicions d'inhabitabilitat (com ara soterranis o locals). A més, moltes



vegades aquests habitatges estan sobreocupats, és a dir, que les treballadores viuen també en situació d'amuntegament.

Pel que fa als problemes del seu habitatge, es va obtenir el 82 % de resposta de les enquestades. D'aquestes respostes, s'observa que el 63 % diu tenir un o més problemes al seu habitatge, com ara: a) Goteres, humitats en parets, terres, sostres, fonaments o podridura en sòls, marcs de finestres o portes (PV1); b) Escassetat de llum natural (PV2); c) Sorolls produïts pels veïns o procedents de l'exterior com trànsit, negocis, fàbriques confrontants, etc. (PV3); d) Contaminació brutícia o altres problemes mediambientals a la zona com fums, males olors, aigües residuals, etc. (PV4); i e) Delinqüència a la zona (PV5).

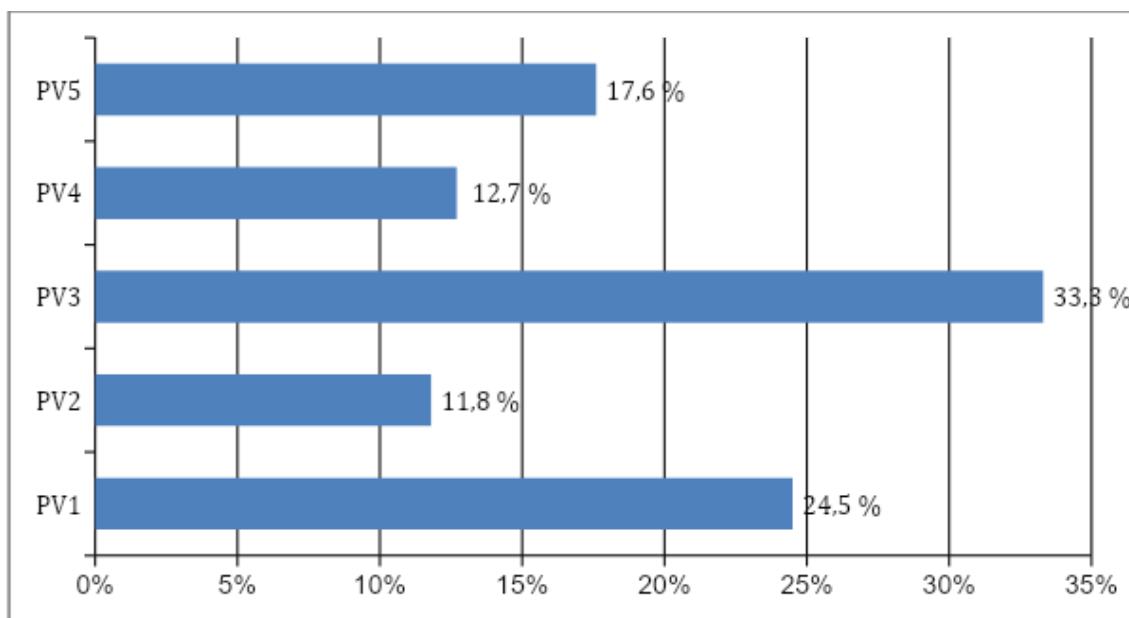
**Gràfic 7. Problemes de l'habitatge**



Font: elaboració pròpia a partir d'enquestes

Tal com s'observa en el Gràfic 8, el principal problema que tenen en el seu habitatge és causat pels sorolls produïts de l'exterior, seguit per la delinqüència o el vandalisme a la zona i qüestions de manteniment o de qualitat de l'habitatge.

**Gràfic 8 Problemes més freqüents en el seu habitatge**



Font: elaboració pròpia a partir d'enquestes

D'acord amb les dades qualitatives, aquestes dones solen tenir el seu habitatge (fins i tot les que lliuren algun cap de setmana i lloguen per dies) en els districtes de Nou Barris, Horta Guinardó i Sant Andreu de la ciutat de Barcelona i, en els barris de la Florida, Collblanc, la Torrassa i Pubilla Cases de l'Hospitalet de Llobregat, zones que es distingeixen per concentrar la població amb les rendes més baixes.

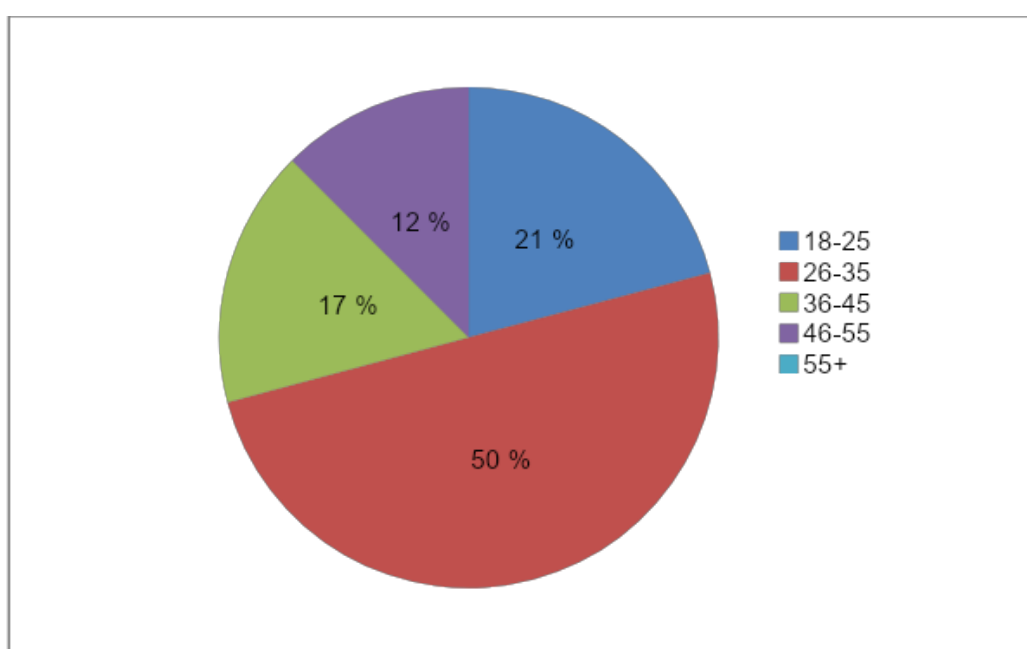
Durant el treball etnogràfic es va poder observar que els problemes dels habitatges, al seu torn, generen altre tipus de problemes relacionats amb la convivència en un espai molt reduït, com ara violència física i verbal entre els habitants o abús i cobraments excessius dels titulars del lloguer, cosa que genera situacions caracteritzades per quadres de depressió i ansietat.

Per a les que viuen als barris de l'Hospitalet de Llobregat, també s'identifiquen grans dificultats per accedir a l'empadronament per la limitació en el nombre de persones que poden empadronar-se en un mateix habitatge. Això últim condiona de manera important el seu accés als serveis socials i als drets bàsics universals, com ara l'educació i l'atenció mèdica, però també en el seu accés a la regularitat administrativa.

## 4.6 Salut

Pel que fa a la salut, el 75 % considera és bona o molt bona. La resta, que respon que la seva salut és dolenta o regular, coincideix gairebé amb el mateix percentatge de les treballadores que afirmen que pateixen una malaltia crònica (el 23 %), tot i que cap d'elles s'ha vist greument limitada per aquesta raó. Destaca que aquelles treballadores que diuen patir alguna malaltia crònica són les més joves. El 71 % tenen entre 18 i 35 anys i gairebé totes han rebut assistència mèdica a Catalunya.

**Gràfic 9. Dones que pateixen una malaltia crònica, per rang d'edat**



Font: elaboració pròpia a partir d'enquestes

Més enllà de la seva percepció sobre el seu estat de salut físic, d'acord amb la informació qualitativa, gairebé totes les dones entrevistades i observades presentaven quadres d'ansietat i depressió. La impotència davant del fet de no ser capaces d'assolir els objectius del seu projecte migratori, és a dir, la millora de les seves condicions de vida i la de les seves famílies, a més de la nostàlgia per la família en origen i per la terra, generen sentiments de frustració i penediment per haver migrat. Molt sovint s'observen sentiments d'injustícia, ressentiment, desesperació i ràbia per les

condicions en què s'està desenvolupant la seva vida a Barcelona: explotades, pobres, discriminades i humiliades.

Des de la seva pròpia subjectivitat, en el cas de les migrades centreamericanes, sentir-se humiliades es destaca com una queixa freqüent. La humiliació, entesa com un tipus de menyspreu, en paraules de Honneth (2010), com una degradació del valor social de les formes d'autorealització i reconeixement de l'individu, té una especial importància en les condicions en què es perceben vivint i treballant aquestes dones centreamericanes.

En la majoria dels casos, aquesta queixa s'identifica com ser humiliada per aquells espanyols als quals acusen de sentir-se superiors per raons de raça. Es tracta de relacions subjectives sustentades per una jerarquia ètnico-racial, on aquestes dones se senten objecte d'un procés de dominació i submissió que les converteix de nou en éssers colonitzats i neutralitzats i que les condemna a la marginalitat (Santillán, 2016).

Aquesta sensació de ser novament colonitzades afecta de manera negativa la seva autoestima, ja que un dels seus majors orgulls identitaris és haver trencat amb el jou de la colònia. El fet de tornar a ser dominades i esclavitzades pels espanyols és percebut com un retrocés, com una cosa que les avergonyeix i que no coincideix amb les seves expectatives de *“un sueño europeo”*, tal com es mostra en alguns testimonis:

*“Yo ya pasé mucha humillación, que lo miren mal a uno, no es fácil, es difícil el sueño europeo... estar lejos de tu gente, tratar con gente que lo ven de menos, es difícil” (Testimoni 1).*

*“Si, somos víctimas del racismo y la falta de humanidad de algunas personas de este país, que creen que nosotros por ser latinos andamos vestidos con hojas y que no sabemos ni qué es un taxi... estoy cansada de escuchar las humillaciones de esas personas...” (Testimoni 2).*

*“Tanto esfuerzo pa venir... uno piensa que aquí va a tener éxito en España, se lo pintan a una muy bonito, y tanto para terminar limpiándoles la mierda a los españoles... Lo peor es que muchas paisanas hasta terminan hablando como ellos” (Testimoni 3).*

#### **4.7 Transferència de remeses al país d'origen**

Pel que fa a les transferències de remeses, el 70 % de les enquestades afirma enviar diners regularment a la seva família que es troba vivint al seu país d'origen. La suma mitjana mensual gira al voltant dels 330 €, el que representa més del 40 % del seu salari mensual mitjà.

Si tenim en compte aquesta última dada i hi afegim el 40 % que destinen a l'habitatge, es pot constatar que únicament els queda un 20 % (aproximadament uns 150 € de mitjana al mes) per a la cobertura de les seves necessitats. Elles mateixes es perceben com a mal pagades i totes afirmen que haurien d'estar millor remunerades i que el seu salari hauria de ser de mitjana d'uns 1.350 € mensuals, més del 100 % més alt que el que cobren actualment. I ho argumenten perquè en la seva vida quotidiana, tot i tenir una feina, es veuen molt incapaces de donar cobertura a uns mínims necessaris per viure dignament. O perquè no són capaces de dur a terme ni les activitats més simples del sosteniment de la vida en una societat "desenvolupada".

## 5. Conclusions de l'Informe

Com hem vist, el perfil de les dones objecte d'estudi es caracteritza per ser d'origen centreamericà, principalment d'Hondures, el 65 % del total, amb una edat mitjana de 32 anys. El 75 % porta menys de 36 mesos a Barcelona en el moment de fer l'enquesta, encara que el temps mitjà de residència és de 30 mesos.

Es tracta de dones que es troben en risc d'exclusió social i pobresa, en gran part a causa d'una clara exclusió de drets promoguda per un marc legal discriminatori que les segrega a un treball amb escassa valoració social, una alta irregularitat i una constant vulneració de drets laborals i fins i tot humans. S'observen situacions d'extrema explotació i precarietat, maltractament i fins i tot abús i assetjament sexual; situacions que no es denuncien per por i per desconeixement dels seus drets i dels mecanismes per exercir-los.

Les seves circumstàncies de vida en origen, relacionades en molts casos amb situacions de violència estructural, representen un factor determinant per a una inserció laboral en unes condicions de major precarietat que les llatinoamericanes que les van precedir. El fet de no poder preveure la possibilitat de la tornada, sumat a la necessitat econòmica urgent, les condueix a acceptar feines en condicions de major explotació i amb salaris més baixos.

La seva principal font d'ingressos és el treball remunerat com a treballadores de la llar, moltes d'elles com a internes, i la immensa majoria no rep cap tipus de prestació social. El seu salari mitjà és de 9.328 € anuals (666,28 € en 14 pagues), per sota del SMI del 2019 que era de 12.600 € anuals (900 € mensuals en 14 pagues) i molt per sota del que els correspondria com a internes, si tenim en compte les hores de permanència (1.350 € mensuals en 14 pagues). Majoritàriament són caps de llar amb fills al seu càrrec i el 98,4 % podria trobar-se molt per sota del llindar de la pobresa (una mitjana del 50 % per sota). En definitiva, els salaris de les enquestades no són suficients per garantir-los, a elles i a les seves famílies, unes condicions de vida digna, com ho posa de manifest que el 70 % té dificultats per arribar a finals de mes.

Pel que fa a les necessitats bàsiques, activitats socials i lleure, i béns duradors, gairebé el 40 % no poden permetre's substituir la roba malmesa per una altra de nova, ni poden gastar una petita quantitat de diners en elles mateixes. Prop d'un 35 % no es

pot permetre participar regularment en activitats de lleure, com ara cinema, teatres... Un 70 % disposa d'internet, principalment perquè disposen d'un telèfon intel·ligent, però també perquè conviuen en pisos compartits amb accés a internet, i en menor mesura perquè són internes i poden accedir la connexió al lloc on treballen (tenint en compte que molts dels domicilis en què treballen són de persones grans i no tenen accés a internet.

Pel que fa a la situació econòmica de les seves llars, gairebé el 80 % no pot anar de vacances, mentre que el 50 % té problemes per mantenir el seu habitatge a una temperatura adequada i més del 30 % no pot menjar carn, pollastre o peix almenys dues vegades per setmana. El 15 % de les enquestades no es pot permetre cap de les tres necessitats.

El 80% de les enquestades viu de lloguer o sub-lloguer. Però destaca que un 52 % de les enquestades viuen en habitatges rellogats o en la casa on treballen. Cal tenir en compte que moltes de les treballadores internes també disposen d'un habitatge rellogat pel al dia que lliuren, si és el cas, i a efectes d'empadronament. Paguen de mitjana 293,5 € de lloguer, el que representa un esforç mitjà respecte el seu salari mensual del 40 %, sent molt més alt per a les que es troben en règim d'habitatge no compartit. Els habitatges que ocupen estan en males condicions o en condicions d'inhabilitat (com ara soterranis o locals) i molt sovint es tracta d'habitatges sobreocupats.

El 75 % considera que la seva salut és bona o molt bona, tot i que el 23 % afirma que pateix una malaltia crònica. Més enllà de la percepció del seu estat de salut físic, moltes de les dones presenten quadres d'ansietat i depressió per la situació que estan vivint i per no haver pogut assolir els objectius que les van empènyer a emigrar.

El 70 % de les enquestades envia diners regularment a la seva família al país d'origen. La suma mitjana mensual enviada sol ser al voltant dels 330 €, el que representa el 40 % del seu salari mitjà. Si tenim en compte el 40 % que destinen a l'habitatge, només els queden un 20 % (uns 150 €) per a la cobertura de les seves necessitats.

En definitiva, com dèiem a l'inici d'aquest informe, analitzar les condicions de vida d'aquestes treballadores té molt de sentit. Les condicions en què treballen i viuen,

caracteritzades per un constant patiment físic, material i emocional, difícilment els permeten accedir a una vida digna, amb els mínims acceptables en aquesta societat.

Resulta pràcticament impossible que, davant la tensa relació que hi ha entre la seva vida quotidiana i les condicions de la seva sostenibilitat, es pugui mantenir un sistema social i de cures digne, i resulta també gairebé impossible que sense les eines adequades, aquestes dones siguin capaces de sortir de l'exclusió social i de la pobresa, i d'assolir autonomia, independència i mobilitat social.

És per això que cal reclamar a les administracions implicades que prenguin mesures de manera urgent per dignificar el treball de la llar i les cures, i això passa, entre altres aspectes, per flexibilitzar la Llei de estrangeria i per visibilitzar la realitat del sector i sensibilitzar la societat sobre la necessitat d'equiparar les treballadores de la llar a la resta de treballadors i treballadores del Règim general.



## **6. De la precarietat i pobresa a la pobresa severa, la misèria i sense llar**

Aquest apartat ha estat afegit després d'haver acabat l'informe a principis de març de 2020 arran de l'esclat de la crisi sanitària de la Covid19. S'ha considerat necessari fer-ho per mostrar com s'han agreujat les condicions de precarietat i pobresa en què ja es trobaven les dones immigrants treballadores de la llar i les cures abans de la crisi provocada per la Covid19. L'epidèmia va trobar un sector de les cures molt debilitat, amb treballadores sense drets, les condicions de vida i treball de les quals encara estan pendents de dignificar.

Les limitacions per aplicar el qüestionari sobre les condicions de vida a una altra mostra de dones han estat importants a causa de la situació de confinament, per la qual cosa ha estat impossible fer-ho. No obstant això, és possible exposar algunes característiques importants de la situació actual, a partir de la 'informació obtinguda de tipus qualitatiu. En primer lloc, la informació derivada de l'atenció telefònica a les 245 trucades -des del 14 de març, inici de l'estat d'alarma, fins al 8 de maig, moment en què es tanca aquesta recerca- ateses per la tècnica del CITE que atén les treballadores de llar, ha proporcionat dades importants sobre l'impacte que ha tingut l'emergència sanitària en la vida d'aquest col·lectiu, a nivell laboral, econòmic, social, emocional i de salut.

De manera complementaria, s'ha realitzat una entrevista a una voluntària d'una associació de dones a l'Hospitalet de Llobregat i una entrevista semiestructurada a una dona amb el perfil d'aquest col·lectiu: immigrant d'origen hondureny, 36 anys d'edat, expulsada per la violència al seu país, mare soltera de 4 fills en destinació, treballadora de la llar i les cures, amb poc més de 36 mesos d'haver arribat a Barcelona, veïna de l'Hospitalet de Llobregat. També es va obtenir informació mitjançant l'observació no participant en xarxes socials, com a continuïtat de la feina etnogràfic digital duta a terme per l'informe.

D'acord amb l'atenció telefònica del CITE, prop del 80 % de les trucades rebudes de dones immigrants treballadores de la llar (la majoria en situació irregular) estaven relacionades amb acomiadaments, un 15 % amb temes de regularització i un 5 % amb informació sobre prestacions o ajudes socials.

La principal diferència en les demandes d'assessorament d'abans de l'emergència sanitària rau en la pèrdua de la feina, ja que abans de l'estat d'alarma, la petició d'assessorament se centrava en la regularització. La majoria d'aquestes dones afirmaven tenir una feina que, malgrat les seves condicions de precarietat i explotació, constituïa la seva principal font d'ingressos, per a elles i les seves famílies. Amb l'arribada de l'epidèmia, moltes d'elles han estat acomiadades, sense indemnització ni dret a cap prestació, a causa de la seva situació administrativa irregular.

Els acomiadaments s'han produït sense motiu justificable, a voluntat dels ocupadors, sense preavisos ni el pagament corresponent del temps treballat ni de la liquidació corresponent, darrere la porta, mitjançant missatges de WhatsApp o per telèfon, sense explicacions:

*“Las despiden por llamada telefónica, por mensaje de whatsapp, un mensaje de -ya no vuelvas-, una de ellas cuando llegó a la puerta, el empleador ya no le pagó ni el mes, detrás de la puerta le dijo no vengas más, búscate la vida”*  
(tècnica del CITE)

Han estat moltes les vulneracions identificades durant el procés d'atenció telefònica, entre les quals destaca l'acomiadament per haver agafat el Covid19, a causa de la manca de mesures de prevenció de riscos en el lloc de treball, ja que els empresaris no els van proporcionar equips de protecció:

*“Si algunas de ellas han podido ir a su trabajo con mascarillas es porque se las hemos conseguido en la asociación, pero al principio era imposible y así se contagiaron”* (voluntària de l'associació)

La retenció obligada al domicili d'aquelles que treballaven en la modalitat d'internes, fins i tot sota amenaces o xantatges, a més de ser una vulneració als seus drets, és una mostra de la manca de solidaritat en temps de emergència social i de l'aprofitament de la situació irregular de les treballadores i del desconeixement dels seus drets:

*“Las internas no pueden salir, a veces han sido amenazadas y chantajeadas por sus empleadores y obligadas a permanecer en el encierro para que no*

*salgan y se contagien, les dicen: Si sales te echo a la calle, te quedas sin trabajo, sin donde vivir, sin poder ayudar a tu familia... Te vamos a echar a la policía porque tú en este país no vales nada, eres inmigrante, aquí el gobierno no te va a ayudar".* (tècnica del CITE)

Durant la crisi es torna a posar de manifest com el desconeixement dels seus drets és un factor fonamental que influeix en les seves condicions de vida i que afavoreix en gran mesura la seva situació d'exclusió social. Això ho posa de manifest el fet que de tots els casos atesos sobre acomiadaments injustificats i plens de vulneracions, només el 25 % decideix denunciar i continuar un procediment per exigir el compliment dels seus drets laborals. La gran majoria prefereix no fer-ho, motivades per la por i fins pel sentiment de culpa per la seva situació irregular:

*"Tienen miedo de denunciar, no quieren porque piensan que si lo hacen pueden perder más por estar sin papeles, piensan que a la hora de pedir los papeles esto les pueda afectar negativamente, algunas incluso se sienten hasta culpables, se sienten responsables de su situación al estar aquí sin papeles, y por más que les digas que tienen derechos, necesitan más acompañamiento"* (tècnica del CITE)

La seva situació, en temps de pandèmia s'ha vist greument afectada, tant que ara moltes d'elles es troben en situacions d'extrema vulnerabilitat, pobresa severa, exclusió social i residencial, misèria, fam i malaltia.

*"Se han quedado sin hogar, pidiendo ayuda a los servicios sociales, no tienen ni para comer, ni para comprarse un kilo de arroz... Están en la indigencia, no tienen para vivir, no tienen donde resguardarse... están viviendo de la caridad de las compañeras, de las asociaciones"* (voluntaria de l'associació)

Si bé és cert que es tracta d'una situació sobrevinguda, també és cert que hi influeixen diversos factors que havien estat advertits i visibilitzats amb anterioritat tant per CCOO com per diverses associacions i que, per tant, eren evitables. Abans de l'arribada de la pandèmia a Barcelona, com s'ha pogut observar, les seves condicions de vida i treball ja es caracteritzaven per una extrema precarietat, pobresa i exclusió social. Enmig de la emergència sanitària, han perdut la seva principal font d'ingressos i no compten amb

uns estalvis que els permetin subsistir mentre es torna a la "normalitat". El Govern de l'Estat Espanyol i la Generalitat de Catalunya les han exclòs de tota prestació o ajuda social, com ara el subsidi extraordinari per a treballadores de la llar, per la seva condició de treballadores en situació irregular. En definitiva, han quedat fora de tot circuit de rescat institucional i no compten amb cap suport davant la seva caiguda imminent cap a la pobresa extrema, més enllà de la caritat i la solidaritat de les iniciatives de la societat civil o de les ajudes assistencials d'alimentació dels serveis socials.

*“Las asociaciones somos las que han salido a ayudar, a buscar donde meterlas, buscar un donativo para que puedan pagar el alquiler, de la caja de resistencia”* (voluntària de l'associació)

*“La asociación ha sido de gran ayuda , me dan alimentos, una vez me dieron una ayuda económica... También me dan una ayuda de la asistencia social, la tarjeta de alimentos para los dos meses”* (Rosa, dona hondurenya treballadora de la llar i les cures)

*“No tengo ayuda de ninguna asistenta, cuando fui a solicitar la ayuda me la negaron por estar empadronada en Barcelona y vivir en Viladecans, y en ninguno de los dos lugares me dieron ayuda, yo pago una habitación he estado pasando por una alcancía que tenía hace dos años que la llene de monedas solo de 1 y de 2 euros pero ya se me terminó no se que hacer estoy desesperada, solo una chica de gran corazón vio la ayuda que pedí y ella me vino a dejar un poquito de alimentación y luego me envió 50 euros y le agradezco de todo corazón pero estoy desesperada no se hasta cuando terminará esto y la situación está muy mal ojalá y se acuerden de nosotras las más desvalidas y pudieran ayudarnos”* (publicació en grup de facebook)

Algunes dones han pogut mantenir algunes hores a la setmana fent treball de neteja i cures en cases. Els seus ingressos, però, s'han vist molt reduïts. D'acord amb la informació obtinguda, els seus ingressos actualment podrien estar al voltant dels 400 € mensuals, bé perquè han vist disminuïda la seva jornada o perquè els seus ocupadors els han reduït el pagament, per decisió unilateral. Amb aquests ingressos no poden cobrir les seves necessitats bàsiques, d'elles i les seves famílies tant a destinació com a origen:

*“Antes tenía 4 casas, con esas me estaba defendiendo...Sigo cuidando por horas, tengo 2 casas, antes ganaba 900 euros al mes y ahora 400. Tengo que pagar 200 de alquiler, y 50 que envío a mi hija en Honduras...”* (Rosa, dona hondurenya, treballadora de la llar i les cures)

*“Y las que no tenemos papeles aún estamos peor yo trabajo por horas y me quedé muy pocas horas solo 15 horas que me las pagan al mes... de ahí mantengo dos hijos que están aquí conmigo, uno me padece de epilepsia y yo también estoy con anemia, mi jefa solo me pagó una quincena del mes de marzo”* (publicació en grup de facebook)

*“Si antes ganaban poco, ahora más poco, una de ellas me contó lo que le hizo su jefa: Mi jefa de pagar 500 euros ahora solo me va a pagar con la crisis 316, que si me gustaba bien y que si no podía contratar a otra persona”* (voluntària de l'associació)

Pel que fa a l'habitatge, abans de la pandèmia ja existien grans dificultats per accedir a un habitatge digne i una gran part d'elles vivien rellogades. A partir de l'emergència, les situacions de sensellarisme, d'exclusió residencial i d'accés només a habitatges en pèssimes condicions, amb problemes d'humitat, sense ventilació, sense llum natural i sense espai vital, posen de manifest el nul accés a un habitatge digne d'aquest col·lectiu. Dones amb fills al seu càrrec es troben vivint en locals, soterranis o habitacions sense les mínimes condicions d'habitabilitat, i, per tant, sense les condicions mínimes de seguretat i salut en el confinament. Es troben també patint situacions d'assetjament immobiliari per part dels seus arrendadors i estan sent expulsades cap a situacions d'indigència i misèria. Davant d'uns serveis socials insuficients i desbordats, a més de la manca de mesures eficaces i oportunes d'habitatge, es troben sobrevivint al dia a través del suport de xarxes de solidaritat.

*“Están en la calle, rogando al casero, con la deuda del alquiler, los caseros las presionan... algunas están viviendo con amigas, con vecinas, duermen en el suelo, donde pueden, en un sofá, otras buscan la opción de albergue... A una le dijeron en los servicios sociales: “no podemos ayudarte porque todos los servicios sociales están llenos”* (voluntària de l'associació)

*“Si vivimos yo, mis 4 hijos, mi prima y mi hermana... es un local sí, de unos 40 metros, una habitación, hay dos camas, una es doble... No no hay ventanas,*

*tiene unos tragaluces que se los he tenido que quitar para que entre un poco de aire porque ya había mucho moho, mucha condensación... si se pasa frío... si quisiera irme a un piso pero si están por arriba de 700 y hay que dar 3 meses para entrar, no puedo” (Rosa)*

Les transferències entre llars també s'han vist afectades en gran manera. Abans, amb els ingressos obtinguts amb la seva feina podien enviar remeses a les seves famílies al seu país d'origen. El cost d'aquesta crisi també té un cost transnacional i un cost emocional per a elles, que estan patint situacions d'estrès per la necessitat d'aquests recursos tant en destinació com a origen, tant per cobrir les necessitats bàsiques de la seva família com per al pagament de préstecs per als quals han hagut de deixar garanties:

*“Antes de esto, ellas tenían la seguridad de poder ayudar a sus familias en su país de origen, y ahora sufren por no poder ayudar a sus familias, ya sólo les faltaba la presión psicológica de sus familias... tienen préstamos, les urge encontrar un trabajo, una ayuda” (tècnica del CITE)*

Es troben davant d'una gran necessitat de suport tècnic i emocional, enmig d'una situació que també els està generant problemes de salut:

*“A veces sólo que las escuches, a veces contestas llamadas a las 10 de la noche, por lo menos para dar ese soporte, y notas que al menos se desahogan” (tècnica del CITE)*

*“Ya tengo una gastritis crónica por tanto estrés, de no saber cómo hacer, te sientes atrapada” (Rosa)*

Precisament pel que fa al tema de salut, és important afegir que amb l'arribada de l'emergència sanitària moltes de les treballadores de la llar han estat forçades a netejar i desinfectar les cases a fons, constantment i davant d'una alta exposició de productes tòxics, sense les mesures de seguretat i salut per prevenir riscos laborals i danys a la seva salut:

*“Tenemos muchas que nos han dicho que las han obligado a utilizar alcohol, salfumán, amoniaco, lejía, todo junto, para desinfectar el piso, sin guantes, sin protección” (tècnica CITE).*

Sens dubte, és una situació sobrevinguda però evitable. Aquesta emergència ha posat de manifest, una vegada més, la urgència de dignificar la feina de la llar i les cures; la urgència d'un Estat de Benestar social ampli, que posi la vida i les cures al centre; la urgència d'una regularització administrativa que permeti aquestes treballadores essencials que sostenen la vida i la seva reproducció viure una vida digna:

*“Lo que ayudaría mucho sería la regularización.. Si yo estuviera regularizada otra cosa sería, porque tuviera otra oportunidad de empleo” (Rosa)*

## **7. Propostes**

La recerca, tant l'estudi del context legal, laboral i social en què es desenvolupa el treball de la llar com l'anàlisi de les dades recollides, posa de manifest la greu situació en què viuen les treballadores de la llar, d'origen centreamericà, especialment aquelles que treballen com a internes.

A continuació, volem presentar un seguit de propostes -algunes d'elles ja recollides en l'informe del CERES, que s'extreuen de l'anàlisi del treball realitzat i que cerquen millorar les condicions laborals i socials del sector de la llar i molt especialment la situació de les treballadores estrangeres del sector:

- És necessari generar un canvi de la percepció social que es té del treball de la llar i posar-lo en valor en tant que element indispensable en el sosteniment dels treballs reproductius, però també pel seu caràcter estratègic de futur enfront al model productiu clàssic.
- S'han de flexibilitzar els requisits i agilitar els procediments d'estrangeria, especialment els d'accés a la regularitat administrativa i de manteniment de les autoritzacions de residència i treball per adaptar-los a les especificitats del sector. Això és especialment necessari en un moment com l'actual en què la crisi sanitària ha comportat una greu situació d'indefensió de les treballadores sense autorització administrativa, que les ha exclous de totes les mesures socials i laborals adoptades durant l'estat d'alarma.

- S'ha de modificar la normativa laboral que regeix el sector del treball de la llar i les cures per millorar la protecció d'aquestes treballadores. La ratificació per part de l'Estat espanyol del Conveni 189 de l'OIT obriria la porta a la discussió política de la realitat laboral del sector i permetria l'equiparació real d'aquestes treballadores a la resta de treballadors i treballadores del Règim general de la Seguretat Social.
- S'hauria de dotar la Inspecció de Treball de capacitat operativa i dels recursos necessaris per fer seguiment del compliment de les condicions laborals i la contractació al sector.
- És important empoderar les treballadores del sector per promoure la seva autonomia personal i el seu accés a una feina digna. És per això que cal fomentar la formació d'acollida, especialment pel que fa a les llengües oficials (català i castellà), però també en matèries laborals, per promoure el coneixement dels drets laborals i la manera com exercir-los i defensar-los.
- S'ha de promoure l'organització de les treballadores de la llar en el si del sindicat per fer-les subjectes actius de canvi en les seves reivindicacions laborals i de millora del marc legal aplicat al sector.
- S'han de promoure iniciatives per part de les administracions implicades per millorar la salut de les treballadores de la llar i les cures, especialment pel que fa a les contingències professionals en l'àmbit de la llar i a la detecció i prevenció de les malalties professionals que se'n poden derivar.
- És absolutament necessari que les administracions públiques elaborin un protocol per a la detecció, prevenció i actuació davant l'assetjament sexual, de caràcter integral i que tingui en compte les especificitats (origen, situació legal, desconeixement de drets, vulnerabilitat, aïllament, dificultats vinculades al marc laboral...) de les treballadores del sector del treball de la llar i les cures.
- S'han de promoure actuacions per combatre els estereotips i els prejudicis en relació amb les persones estrangeres vinculats, entre altres, a aspectes culturals i religiosos, ja que poden donar lloc a actituds discriminatòries que limitin i/o condicionin la seva incorporació al mercat de treball i les condemnin a optar per feines de baixa qualificació.





## 7. Bibliografia i referències

- Bofill, S., Véliz, N. (2019). Estudi “*Una violència oculta: Assetjament sexual en dones migrades treballadores de la llar i les cures*”. Barcelona: Fundació Josep Irla. ISBN: 978-84-09-11814-4.
- Boltvinik, J. (2005). Tesis para obtener el título de Doctor en Ciencias Sociales. *Ampliar la mirada: Un nuevo enfoque de la pobreza y el florecimiento humano*. México: Centro de Investigaciones y estudios Superiores de Occidente.
- Honnet, A. (2010). *Reconocimiento y menosprecio. Sobre la fundamentación normativa de una teoría social*. . Madrid: Katz Editores / Centro de Cultura Contemporánea de Barcelona.
- INE: Encuesta de Condiciones de Vida
- Garrell, D.; Bertran, C (2018) Informe 2017 “*Situació laboral de la població estrangera a Catalunya. Treballadores de la llar estrangeres*”. Barcelona: Centre d’Estudis i recerca sindicals de CCOO de Catalunya.
- Martínez Buján, R. (2009). ¿Y qué pasa con mi cuidadora? Inmigración, servicio doméstico y privatización de los cuidados a las personas dependientes. *EKAINA*, 99-109.
- Oso, L. (1998). *La migración hacia España de mujeres jefas de hogar*. Madrid: Instituto de la Mujer.
- Otxoa, I. (2019). Conferencia en el Seminario “*Nuevas precariedades y negociación colectiva*”, Junio 21 y 22. Gasteiz: FUNDAZIOA.
- Parella, S., Petroff, A., & Serradell, O. (2013). Congreso FES. *Una aproximación a las políticas de retorno voluntario de migrantes: el caso de la migración boliviana residente en España a partir de la crisis 2008/2009: GEDIME-CER Migracions*.
- Pedone, C. (2006). Los cambios familiares y educativos en los actuales contextos migratorios ecuatorianos: una perspectiva transatlántica. *Athenea Digital*(10), 154-171.
- Picchio, A. (2009). Condiciones de vida: Perspectivas, análisis económico y políticas públicas. *Revista de Economía Crítica*, No. 7, 27-54.
- Reyes, L. (2019). *Nuevos flujos migratorios de mujeres centroamericanas en Barcelona: vulnerables y resilientes*. Tesis para obtener el grado de Doctora en Sociología. México: Benemérita Universidad Autónoma de Puebla.

- Santillán, M. A. (2016). Decolonialidad, interculturalidad y reconocimiento. *VOX JURIS*, 65-70.