

L'Agenda
urbana de
Catalunya
avança

Participa-hi!

Sessió de treball 1

6 de juny de 2019
Espai Bitall. L'Hospitalet
de Llobregat

PROCESSOS METABÒLICS

01 ECONOMIA VERDA I CIRCULAR

De 9 a 11.30 h

02 CICLE DE L'AIGUA

De 12 a 14.30 h

03 ENERGIA SOSTENIBLE

De 16 a 18.30 h

@ AgendaUrbanaCat
#FemAgendaUrbana



IMPLEMENTING
THE NEW
URBAN AGENDA



AGENDA
URBANA DE
CATALUNYA

Sessió de treball 1

PROCESSOS METABÒLICS

01. ECONOMIA VERDA I CIRCULAR

02. CICLE DE L'AIGUA

03. ENERGIA SOSTENIBLE

6 de juny de 2019

Espai Bital. L'Hospitalet de Llobregat

C. de José Agustín Goytisolo, 22-28

De què parlarem?

Sobre els principals obstacles, reptes i oportunitats dels processos urbans que comprenen fluxos d'energia, de recursos i de matèries primeres. El balanç hídric, la dependència energètica i l'aposta per un model de gestió circular dels residus són àmbits essencials per a l'assoliment d'un model urbà i territorial sostenible, que redueixi els costos derivats de les externalitats ambientals.

Com ho farem?

La sessió de treball constarà de tres panels de persones expertes (60 minuts) seguits per un debat entre els assistents (90 minuts) d'intercanvi d'opinions i coneixements sobre els temes exposats.

Pots triar participar a tota la sessió, a un bloc o a dos. L'aforament és limitat. T'hi pots inscriure a agendaurbana.cat.

Participa-hi!

AGENDA
URBANA DE
CATALUNYA

ECONOMIA VERDA I CIRCULAR

Els hàbitats urbans poden tenir un paper determinant en l'assumpció i consolidació dels principis de l'ús eficient dels recursos en les diferents etapes de producció i consum. D'acord amb això, es distingeixen les àrees temàtiques següents en què centrar el procés de participació.

La gestió dels residus urbans

Hi ha marge de millora en la gestió dels residus urbans?

Els residus urbans, habitualment vinculats a patrons de consum cada cop més intensius, constitueixen un àmbit d'oportunitat decisiu en la consecució d'un model circular. Aspectes com la recollida selectiva, la valorització material i el reciclatge, la moderació en el consum, la consolidació de processos de simbiosi industrial i la redefinició dels embalatges, segons patrons de circularitat (longevitat, reparabilitat, no toxicitat), són alguns camps d'actuació possibles.

Nous models productius a les ciutats

Poden contribuir les ciutats a la creació de nous patrons productius i de consum que afavoreixin la circularitat?

L'aglomeració urbana, que afavoreix la proximitat entre béns, persones i serveis, permet la prospecció de nous models econòmics i productius, vinculats especialment als canvis tecnològics. És rellevant preguntar-nos com aquests models poden fomentar la consolidació de patrons de consum i producció que siguin circulars. Camps com la introducció de l'ecodisseny en els productes, la incorporació de nous patrons de producció i consum als entorns urbans, responsabilitat ambiental del productor, etc.

Hàbitat urbà i edificació sostenibles

S'estan aplicant principis d'economia circular en el disseny i transformació urbanes?

La reutilització s'hauria d'aplicar a les ciutats. Donar més valor a allò construït, per sobre de l'extensió i la ciutat de nova creació hauria de ser un principi a seguir. Conceptes com la "renovació urbana", que comprèn l'acció integral en el camp de la rehabilitació i reutilització del parc edificat, la conservació del patrimoni edificat i la revitalització de teixits urbans obsolets impulsen des de les administracions. Tanmateix, és lícit preguntar-se quines dificultats hi ha en la implementació d'aquest tipus de models.

Per altra banda, en el camp de l'arquitectura i la construcció s'està assajant amb la utilització de materials reciclables com la fusta per tancaments i fusteries, la posidònia oceànica per als aïllaments, àrids reciclats per als paraments, materials d'origen vegetal per als acabats, etc. En aquest context, és pertinent preguntar-nos si aquest tipus d'iniciatives poden ser viables.

Nova governança

Són suficients els marc reguladors urbans actuals per a la implantació d'un model econòmic circular?

La reducció de l'abocament de residus, la seva gestió i tractament, la separació en origen o la reutilització efectiva només seran plenament possibles si hi ha marcs legislatius i reguladors que els afavoreixin. Així mateix, l'existència i aplicació dels instruments adequats (cànons, incentius fiscals, etc.) pot provocar la millora de l'eficiència del sistema. En aquest sentit, cal fer una diagnosi sobre les limitacions de l'actual marc regulador, i analitzar els principals reptes associats a la seva eventual modificació o adaptació.



6 de juny de 2019
De 9 a 11.30 h

Panel

Mireia Cañellas Grifoll

Responsable de projectes de la Direcció General de Polítiques Ambientals i Medi Natural del Departament de Territori i Sostenibilitat

Enric Coll

Tècnic de l'Oficina Tècnica d'Educació i Promoció Ambiental. Gerència de Serveis de Medi Ambient de la Diputació de Barcelona

Verònica Kuchinow

Fundadora i directora de Simbiosy, empresa especialitzada en economia circular

Jordi Marrot i Ticó

Responsable de la Unitat de Rehabilitació i Medi Ambient del Col·legi d'Aparelladors i Arquitectes Tècnics de Barcelona

Josep M. Tost i Borràs

Director de l'Agència de Residus de Catalunya

Moderador

Albert Alberich Llavera

Director general de la Fundació Formació i Treball (Fundació Roba Amiga, promoguda per Càritas Diocesana de Barcelona)

EL CICLE DE L'AIGUA

Les aglomeracions urbanes concentren gran part del consum dels recursos naturals en territoris relativament petits. L'aigua n'és, sens dubte, un. A Catalunya, els usos urbans concentren el 27% del consum total d'aigua. Les projeccions estimades sobre els efectes del canvi climàtic fan preveure una major freqüència dels períodes de sequera combinats amb l'increment puntual de les inundacions. Garantir el subministrament regular d'aigua és un dels grans reptes i per assolir-lo calen mesures que promoguin un consum d'aigua responsable i sostenible i cercar alternatives d'abastament, com ara la reutilització d'aigües regenerades. Aquest escenari obre discussions sobre els temes següents.

Funció ecològica dels rius

Com mantenir l'equilibri entre el consum urbà i la funció ecològica dels rius?

Quasi el 70% del cabal d'aigua de les conques internes és consumit per usos urbans i industrials que tenen lloc, essencialment, a l'àrea metropolitana de Barcelona. En aquests àmbits amb major pressió urbana cal vetllar amb més determinació per al manteniment dels sistemes ecològics. Per tant, s'ha de trobar solucions per mantenir l'equilibri hídric entre consum urbà i sostenibilitat.

Prevenió de riscos vinculats a l'aigua

Com preparar els hàbitats urbans enfront dels extrems hídrics (inundacions i sequeres)?

Inundacions i sequeres són dos problemes clau derivats del canvi climàtic a la Mediterrània. A Catalunya, quant al règim pluviomètric pels propers anys, les projeccions estimen una minva aproximada del 7% en la captació d'aigua a les capçaleres dels rius, amb períodes més prolongats de sequera i torrencialitat més acusada. Cal fer accions per afrontar-ho, com restaurar les conques per mitigar les inundacions, millorar la permeabilitat dels sòls urbans per augmentar l'absorció de l'aigua, gestionar la demanda d'aigua, etc.

Gestió intel·ligent de l'aigua

És viable implantar xarxes intel·ligents per millorar la gestió de l'aigua?

A les nostres ciutats les xarxes de distribució i tractament de l'aigua no són prou eficients: un alt percentatge de l'aigua que entra al sistema es perd per fuites, per manca de planificació, o deficiències del sistema. La ineficiència en la gestió comporta impactes ambientals i econòmics. Davant d'aquesta situació les xarxes intel·ligents poden permetre una gestió eficient del consum, així com la planificació i correcte manteniment de les instal·lacions.

L'aigua en l'hàbitat urbà

Com poden contribuir les ciutats i els edificis en la millora de la gestió de l'aigua?

Tot i que els consums d'aigua han tendit a moderar-se en els darrers anys, cal continuar treballant en la seva progressiva reducció. El model de ciutat i el disseny dels edificis pot contribuir a l'eficiència de la gestió de l'aigua mitjançant la seva reutilització. També amb l'ús de recursos hídrics no convencionals, com ara aigües pluvials, aigües grises, escolaments, aigües subterrànies i aigües residuals regenerades en substitució de l'aigua potable en aquells usos privats i municipals que ho permetin.

Reutilització d'aigües regenerades

La reutilització d'aigües regenerades pot esdevenir un referent de sostenibilitat?

Avançar cap a una economia circular és estratègic. L'aigua és un recurs escàs i la concentració de població a les ciutats en genera un consum molt elevat. Cal innovar en els processos que promoguin un consum d'aigua sostenible, com per exemple, garantir l'abastament d'aigua al sector industrial mitjançant la reutilització o estudiar els límits de la reutilització de l'aigua en l'entorn urbà.



6 de juny de 2019
De 12 a 14.30 h

Panel

Mireia Colom Solé

Cap de la Unitat de Seguretat Alimentària del Servei de Salut Pública de la Diputació de Barcelona

Xavier Iraegui

Vocal de la Junta de Govern de l'Agrupació de Serveis d'Aigua de Catalunya i representant al Consell d'Ús Sostenible de l'Aigua

Marc Moliner

Responsable de la gestió dels fangs del sistema públic de sanejament d'aigües residuals urbanes de l'Agència Catalana de l'Aigua

Míriam Planas

Membre de la Plataforma Aigua és Vida

Moderadora

Muntsa Niso

Responsable de la Unitat de Participació i Cooperació Internacional de l'Agència Catalana de l'Aigua

ENERGIA SOSTENIBLE

El consum d'energia a Catalunya prové majoritàriament dels combustibles fòssils. De fet, durant l'any 2018, el 66% de l'energia final consumida va ser generada a partir de la combustió de recursos fòssils. Per altra banda, cal recordar que els hàbitats urbans són grans consumidors d'energia: el sector industrial (28%), el sector domèstic (15%) i els serveis (12%) acaparen conjuntament més de la meitat de l'energia que es consumeix a Catalunya. D'acord amb això, es plantegen les següents àrees temàtiques en què centrar el procés de participació.

Governança

Quin paper juguen les ciutats en la governança d'un model de producció distribuïda?

La descarbonització de l'energia pot derivar en la creació de models de producció desconcentrats, on la ciutadania no sigui només consumidora sinó que esdevingui "prosumidora" amb capacitat de generar la seva pròpia energia. En aquest escenari, és apropiat preguntar-se si aquest canvi de paradigma en la producció i gestió de l'energia és viable tècnicament i econòmicament.

Nous models de generació

Poden absorbir les ciutats i els territoris els costos de la transició energètica?

Els entorns urbans, en tant que espais aglomerats d'elevat consum energètic, tenen un paper clau en la transició del model energètic, ja que produeixen la major part de les emissions. Tanmateix, el canvi de model comportarà impactes en els paisatges urbans: generadors renovables per l'autoproducció, ocupació d'espais per emmagatzematge energètic, creació de xarxes intel·ligents o la dispersió de punts de recàrrega per a vehicles elèctrics poden ser impactes difícilment integrables. Complementàriament, la reserva de grans àrees del territori per a l'explotació concentrada d'energies renovables planteja dubtes en la seva planificació i ordenació.

Edificació eficient

Quins són els reptes dels edificis nous i existents per assolir la sostenibilitat?

L'adequació energètica dels edificis esdevé prioritària per reduir el consum domèstic d'energia i les emissions associades. El sector residencial consumeix un 15% de la demanda final d'energia i una part important del parc d'habitatges està construït sense els requeriments d'eficiència energètica necessaris.

Aspectes com la manca d'aïllaments tèrmics, l'absència de sistemes passius, la baixa eficiència dels sistemes actius, els dèficits en el disseny o la manca de manteniment poden ser factors determinants al respecte. En aquest context, ens hem de preguntar quines dificultats comporta l'assoliment d'edificis de consum d'energia gairebé nul (nZEB).

Marc legal

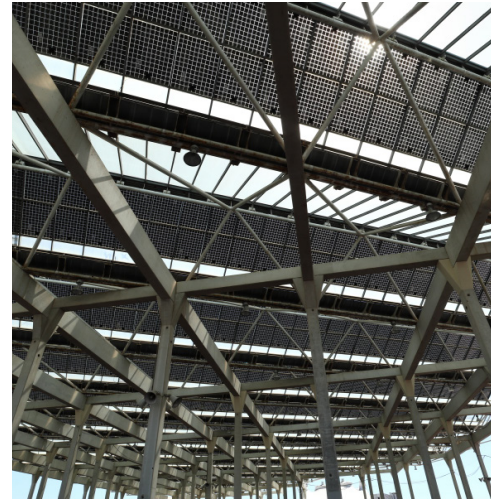
Són necessàries noves normatives per facilitar un nou model energètic?

L'establiment d'un marc legislatiu procliu a la transició energètica és fonamental per a la consecució d'aquest nou model. Actualment, la legislació no sempre afavoreix una plena descarbonització i, en ocasions, estableix impediments o dificulta la seva implantació. Les regulacions urbanístiques municipals i els instruments de planificació sectorial i territorial no sempre tenen en compte la qüestió de l'energia. En aquest sentit, ens hem de preguntar quin és el veritable marge d'acció dels hàbitats urbans en la planificació i gestió de la competència energètica.

Dimensió social

És assumible l'impacte social i econòmic de la transició energètica a les ciutats?

En un context d'autoproducció i generació distribuïda s'escau reconsiderar el dret a l'energia com un concepte a regular jurídicament. Recentment han sorgit nombroses iniciatives en l'esfera urbana per a afavorir l'exercici d'aquest dret, com la municipalització del servei, la bonificació dels consums renovables, l'establiment de preus socials, etc. En aquest context, es lícit preguntar-nos per l'impacte d'una transició energètica en sectors tradicionals amb dimensió urbana, com el transport, els serveis o la indústria, així com en els hàbits de la ciutadania.



6 de juny de 2019
De 16 a 18.30 h

Panel

Cristina Castells Guiu

Gerent de l'Agència Local de l'Energia de Barcelona, Ajuntament de Barcelona

Milagros Rey Portos

Responsable de Promoción Nuevos Negocios Smart Client de Naturgy

Pep Salas

Km0.energy i Smartgrid.cat

Manel Torrent Aixa

Director de l'Institut Català d'Energia

Iago Vázquez

Grup Local del Baix Llobregat de Som Energia

Moderadora

Assumpta Farran

Patrona de la Fundació Renovables