



La precarietat laboral Ilastra l'economia a mitjà termini

**Secretaria de Treball i Economia
CCOO de Catalunya**

Novembre de 2017



La precarietat laboral llastra l'economia a mitjà termini

Les dades econòmiques situen un escenari de recuperació que malauradament no es trasllada al conjunt de la població si tenim en compte la precarietat al mercat de treball i la persistent desigualtat social. Mentre diferents institucions internacionals alerten sobre els perills inherents al caràcter estructural de la subocupació, al mercat laboral s'anuncia un alentiment en la creació d'ocupació i assistim a la primera baixada del salari mitjà des de fa més de 10 anys.

L'explicació rau en dues qüestions. En primer lloc la precarietat que s'ha instal·lat al mercat de treball en el marc de les polítiques d'ajust i les reformes laborals i que posa en evidència la recent publicació de l'explotació per decils salarials de l'Enquesta de Població Activa (INE). Així:

- El 76,5% dels i les treballadores catalanes a temps parcial (328.000) van guanyar menys de 1.000€ (salari a temps complert)
- Un 50,9% dels assalariats/des amb contracte temporal va tenir un salari inferior a 1.299€ per un 22,6% d'assalariats amb contracte indefinit
- El salari mitjà dels que no tenen més que l'educació primària és de 1.383,7€ per 2.380,4 dels que tenen educació superior
- El 71,2% dels menors de 25 anys te un salari brut mitjà inferior a 1.229,3€
- La bretxa de gènere es manté a prop del 25% amb un salari mitjà dels homes de 27.514,06€ i de 20.946,56€ per les dones

En segon lloc, tal i com alerten els estudis recents, existeix un dèficit d'oferta que no queda reflectit a les estadístiques a l'ús i que explica perquè la creació d'ocupació no s'ha vist acompanyada d'un augment dels salaris. Així:

- Tot i reduir-se més l'ocupació (8%) que el nombre d'actius (5%), s'han reduït encara més el nombre d'hores treballades (15%) de 124.388 milions (2008) a 105.272 el 2016
- Si sumem el nombre de parcials involuntaris a Catalunya, als 'desanimats' i als inactius hi ha 783.711 persones que pateixen un dèficit d'oferta al mercat de treball
- Els 261.965 treballadors parcials involuntaris suposa per sí sol un dèficit d'oferta de 130.000 llocs de treball

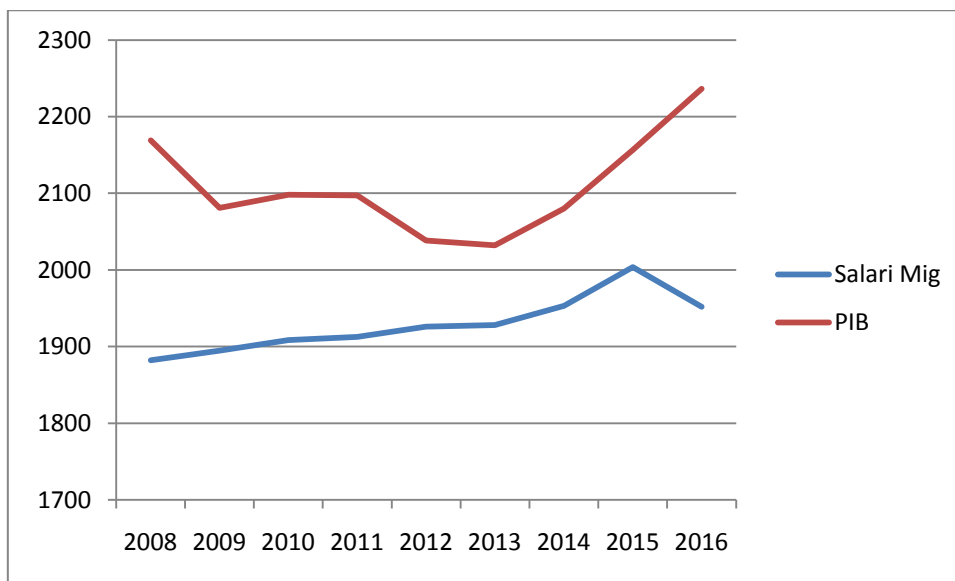
Aquest desajustament que llastra la recuperació dels salaris requereix de mesures específiques al mercat de treball en el marc de la recuperació econòmica que, per ser sostinguda en el temps, i menys vulnerable als cicles econòmics necessita d'un creixement inclusiu.

La precarietat laboral il·lustra l'economia a mitjà termini

1.- L'economia catalana: un escenari ambigu:

Les dades de l'economia catalana dibuixen un escenari positiu. Amb la recent dada trimestral de creixement interanual del PIB català (3,5%), l'augment de les exportacions (del 8,8% fins l'agost), els beneficis empresarials que, després de tres anys de **creixement**, superen els nivells previs a la crisi (2007), i la inflació a tan sols 0,6% per sobre la de la zona Euro (1,5%), els indicadors suggereixen una sortida enèrgica de la crisi. Tanmateix, quan s'observen l'evolució dels **salaris**, la qualitat de l'ocupació que es crea i l'extensió de la **pobresa** i de la **desigualtat**, que resten, sembla ser, ben presents, resulta evident que la riquesa que s'està generant no arriba al conjunt de la ciutadania.

Comparativa creixement PIB (x 100.000€) i Salari mitjà (€)



Elaboració pròpia a partir de dades IDESCAT

No funcionen els mecanismes de redistribució i son molts els experts, fins i tot d'institucions i organismes habitualment tan poc crítics com el Fons Monetari Internacional, el Banc Central d'Europa o fins i tot el supervisor bancari espanyol, els que alerten sobre els efectes de la pèrdua de poder adquisitiu, el caràcter estructural de la subocupació i la necessitat de recuperar progressivitat fiscal, gravant més les rendes més altes, i de potenciar el creixement incliusu mitjançant la pujada dels salaris i la inversió en l'economia i en la població.

El perill no és ja tan sols el d'una dècada perduda pels excessos de la financiarització de l'economia, sinó el que no s'aprofiti el creixement per estroncar les ferides socials, recuperar la



tan necessària cohesió, i invertir en l'actualització d'un model productiu, al que li manca estabilitat i li continua sobrant vulnerabilitat davant el impacte de futurs canvis de cicle econòmic a nivell global. Com coincideixen els experts, la desigualtat és un factor que escurça els cicles de creixement i que potencia les conseqüències negatives de les crisi, i fer-li front ha de ser una prioritat en l'estratègia econòmica i del teixit productiu.

“La riquesa que s'està generant no arriba al conjunt de la ciutadania ni reforça el model productiu ni dona estabilitat al model social”

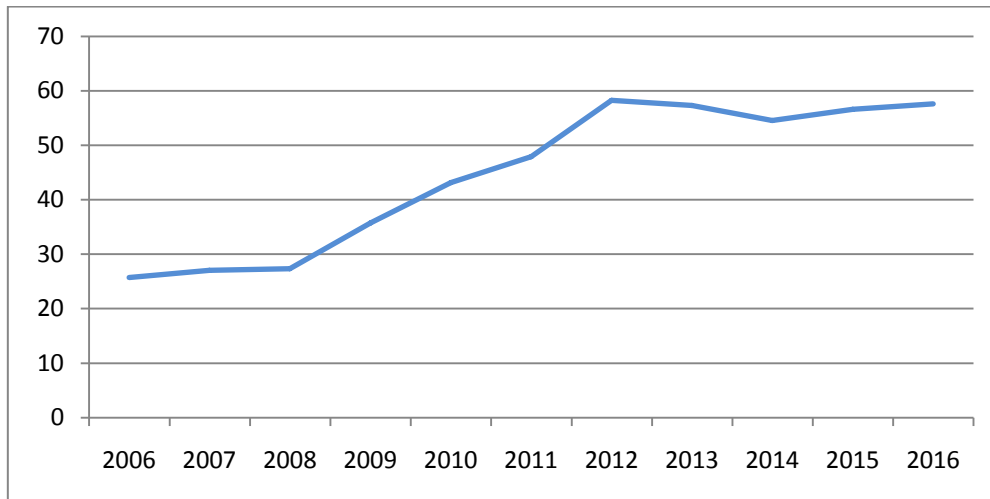
2.- El mercat de treball: La recuperació que no arriba:

Les darreres dades de la contractació i de l'atur registrat (EPA Oct. 2017), mostren una aturada en la creació d'ocupació amb un increment intermensual del nombre d'aturats sensiblement superior al del 2016 (3,67% enfront el 1,62%). Aquesta tendència la compartim amb altres 9 comunitats autònomes a l'estat. No es tracta per tant d'un factor que es degui al context de manca d'estabilitat política, sinó que té un caràcter estructural i mostra la feblesa de la recuperació del **mercat laboral**, en el que **la precarietat s'ha instal·lat amb força**. Al mateix temps la recent publicació de l'explotació per decils de les dades salarials de la Enquesta de Població Activa (2016), mostren que **per primera vegada en deu anys el salari mitjà a Catalunya ha baixat**, amb una pèrdua de 51,75€ mensuals, que suposa un descens del 2,6%. Si se li suma l'augment de la inflació del 0,1%, la pèrdua de poder adquisitiu és del 2,7%, en un entorn d'inflació amb tendència a l'alça (inflació energètica...) i que en termes interanuals al setembre estava al 2,1%. Això té un impacte directe en les rendes de les llars, que, en la seva major part, provenen del treball, i limita per tant la demanda, amenaçant el creixement.

La precarietat entesa com “absència d'un treball de qualitat que garanteix unes condicions dignes de vida” es manifesta en la inestabilitat de la relació laboral, en la inadequació de les condicions de treball i salarials a les necessitats i capacitats del treballador/a, i malauradament es concentra en col·lectius com les dones, els treballadors/es poc qualificats i els i les joves. Una forma de precarietat que ha augmentat amb força en el marc de la crisi és la dels treballadors i **treballadores parcials involuntaris**. Des del començament de la gran recessió el nombre de treballadors parcials ha augmentat en un 11% (2008-2016) fins arribar als 462.900, amb una taxa de parcialitat del 14% (21,73% en el cas de les dones, per 7,14% en el cas dels homes). Tot i així el que esdevé especialment significatiu és l'increment del 80% (2008-2016)

en el nombre de treballadors/es parcials que voldrien treballar a temps complert, i que avui a Catalunya compta 261.965 persones.

Percentatge parcials involuntaris 2008-2016



Elaboració pròpia a partir de dades EPA - INE

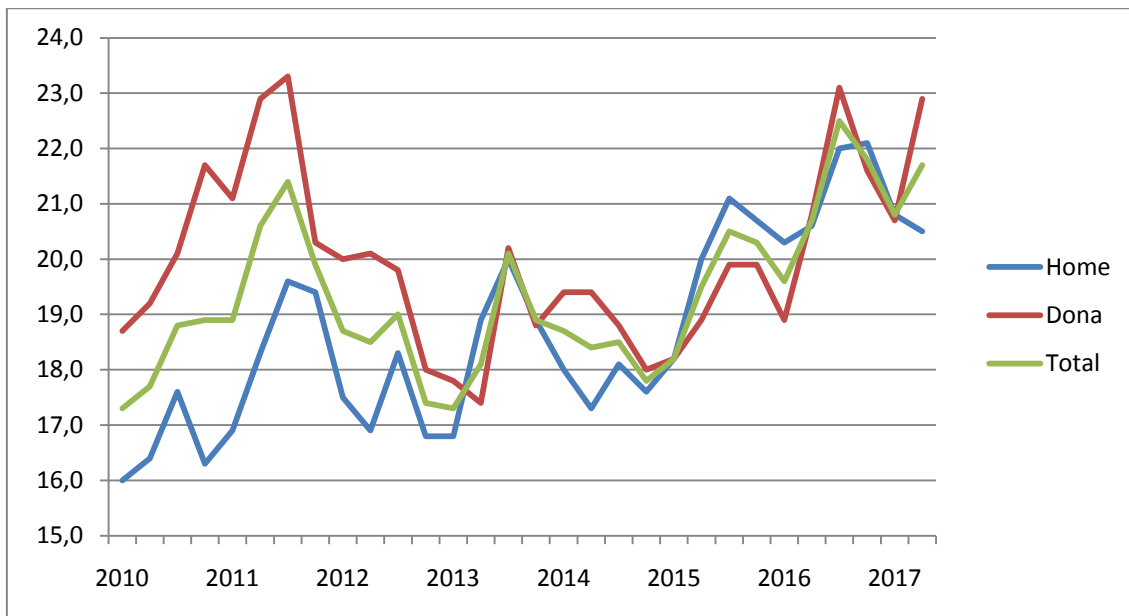
Com revela l'explotació per decils salarials de l'EPA, al 2016 el **76,5% dels treballadors/es catalans a temps parcial (328.900) van guanyar menys de 1.000€** (salari brut a temps complert), i, en relació al salari a temps complert, la diferència es fa palesa especialment al decil més baix (427 respecte a 626€). Com mostra un estudi recent d'Eurofound (Inwork poverty), el risc de pobresa laboral dels treballadors/es a temps parcial és quatre vegades superior al dels que treballen a temps complert i afecta al 30% dels parcials involuntaris.

Els i les treballadores parcials involuntaris treballen menys del desitjat, cobren menys i estan més exposats a la discrecionalitat de l'empresari

La **temporalitat** és un altre factor que comporta especial vulnerabilitat pel treballador/a i facilita, mitjançant la compressió dels salaris d'entrada, la pressió a la baixa sobre el salari mitjà. Com es fa palès a la recent explotació per decils de l'EPA, el 50,9% dels assalariats amb contracte temporal van tenir un salari inferior a 1.229,3€ a l'estat, per un 22,6% dels assalariats indefinits. El salari mitjà dels treballadors i treballadores que tenen un contracte indefinit és de 2.079,8 €, per 1.312,4 dels que tenen un contracte temporal. A més els darrers anys hem assistit a una contracció de la durada dels contractes temporals, cada vegada més curts (avui calen 5,6 de mitja per poder treballar un any sencer), però també un augment significatiu de la **rotació en els contractes indefinits**. Del 1,2 al principi de la crisi s'ha pujat a

1,51 contractes indefinits que son necessaris per consolidar al final de l'any una ocupació indefinida. En aquest sentit cal recordar que el contracte indefinit per emprenedors, que de gener a setembre va suposar el 15% dels 309.479 contractes indefinits signats a Catalunya, estableix un temps de prova d'un any, i pot ser considerat així **un contracte 'indefinit precari'**¹ que en el període esmentat es va aplicar preferentment a menors de 30 anys (53,8% dels contractes). **La temporalitat** ha pujat els darrers 7 anys del 17,3 al 21,7% i **afecta avui a 617.300 treballadors/es assalariats.**

Taxa de Temporalitat dels Contractes 2010-2017 (2T)



Elaboració pròpia a partir de dades de l' EPA

La precarietat afecta també en bona mesura als **treballadors i treballadores autònoms**, tot i que sigui difícil d'establir estadísticament el caràcter de 'voluntarietat' dels que treballen per compte propi. Al juny de 2017, el 16,9% dels ocupats a Catalunya eren autònoms (557.127), dels quals el 86% cotitzava per la base mínima i el 60% eren persones físiques (328.740). D'aquests, el 80% no tenia assalariats/des a càrrec (260.789), el 78% es concentrava als serveis i el 72% tenia més de 40 anys. Segons un informe del 2015 del CTESC, el 41,9% de les persones que treballen per compte propi te un formació corresponent a la secundària de primera etapa o inferior. Pel que fa els ingressos, resulta significatiu un estudi de 2016 de Francisco J. Goerlich, que estableix que si en els anys immediatament anteriors a la crisi els autònoms que estaven per sobre de la mitjana tenien un salari mitjà 6 vegades superior al dels 'autònoms

¹ Cal recordar que aquest tipus de contracte estava limitat en la seva aplicació a un marge del 15% d'atur que en el cas de Catalunya afortunadament ja s'ha superat.



pobres', aquesta proporció va passar a ser de 38 vegades amb la crisi. L'esmentat estudi d'Eurofound (Inwork Poverty) recorda que **els autoocupats tenen més risc de pobresa que els assalariats/des** i que aquest risc afecta al 25% dels i les autònomes sense assalariats a càrrec. A nivell europeu, els autoocupats suposen el 40% de la pobresa laboral i el risc de pobresa que experimenten és tres vegades superior al dels treballadors i treballadores assalariats.

En relació a la **qualificació i la precarietat** és necessari recordar d'entrada la situació dels treballadors i treballadores sobrequalificats, que l'estudi de CCOO de Catalunya 'Una aproximació a la Pobresa en el treball' (2017) va establir, pel 2016, en 456.911 persones. Però si la qualificació no és cap garantia per sortir de la precarietat, el fet de tenir una qualificació baixa suposa una major exposició a ser un treballador o treballadora precari.

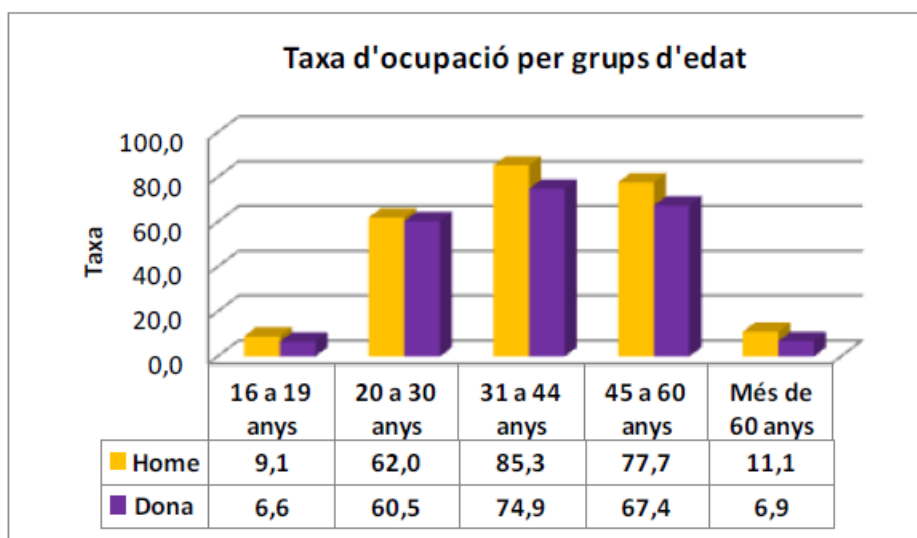
La manca de qualificació comporta una major probabilitat de tenir ingressos baixos i de patir una situació de precarietat laboral.

L'explotació per decils de l'EPA mostra com al 2016, a l'estat, el 41,2% dels treballadors amb un nivell d'estudis baix (ensenyament obligatori o inferior) tenia un salari inferior als 1.229,3€, per un 35,2% dels que tenien educació secundària de segona etapa o formació equivalent, i el 19% dels titulats superiors. El salari mitjà dels que no havien passat l'educació primària era de 1.383,7€, per 2.380,4€ d'aquells/es amb estudis superiors. Els treballadors amb poca qualificació es concentren amb més intensitat als serveis, i és aquí on trobem també els salaris mitjos més baixos: 832,2€ en les i els treballadors/es de la llar, 1.159,5 en l'agricultura i 1.172,1 en la hostaleria. El salari mitjà brut al sector públic l'estableix l'EPA en 2.623,5€ per 1.694,2€ al sector privat, diferència que s'explica per la major concentració de treballadors amb estudis superiors, una menor proporció de treball a temps parcial i una major antiguitat.

Un altre col·lectiu especialment afectat per la precarietat son els/les joves. Un estudi de Sara Ayllón (Children of Austerity, UNICEF, 2017) mostra que és aquest col·lectiu el que va pagar un preu més alt, en termes de pobresa, per la crisi. Juntament amb les persones de 0 a 17 anys el major creixement de la pobresa relativa entre 2008 i 2014 el van patir les persones entre 18 i 29 anys. En el cas de la pobresa ancorada (2008) el 36% d'aquest grup d'edat vivia el 2014 per sota del llindar de la pobresa. Si la situació de precarietat s'ha estès en les condicions de vida dels joves, també marca la seva incorporació al mercat de treball. Un estudi de David Fernández en base a la Mostra Continua de les Vides laborals 2015 (FUNCAS, 2017) estableix la **caiguda dels ingressos anuals entre 2008 i 2015 dels joves** menors de 26 anys en els contractes d'entrada al mercat laboral, en el **33%**. Les dades de l'EPA mostren que el 71,2%

dels menors de 25 anys rep un salari inferior a 1.229,3€, per un 37% dels que tenen de 25 a 34 anys, el que es deu en bona part a la major taxa de parcialitat, de temporalitat i a la menor antiguitat a les empreses. Segons l'INE les llars formades per persones entre 16 i 29 anys van patir, entre 2008 i 2015 una disminució de la seva renda del 7%. No pot resultar estrany que les dades d'Eurostat situïn l'estat espanyol al quart lloc, per la cua, dels països de l'eurozona (rere Malta, Itàlia i Eslovàquia) en els quals **els joves s'independitzen més tard**, als 29,4 anys de mitja el 2016. Tampoc pot sorprendre, que la taxa d'emancipació a Catalunya dels joves entre 16 i 29 anys, fos del 23,6%. Tenint en compte l'evolució dels salaris i dels preus del lloguer aquesta dada difícilment millorarà. El 2016, una llar jove havia de destinar-hi el 49,4% dels seus ingressos. En el cas dels joves, la combinació del canvi de feina (baixada d'ingrés) i canvi d'habitatge (augment de despesa) pot suposar actualment un repte important.

En el cas del gènere, **el ser dona suposa avui una probabilitat molt més elevada d'enfrontar-se a la precarietat**. L'enquesta d'estructura salarial 2015, que dona la darrera dada de salari mitjà, desagregada per Comunitats Autònomes i sexe, al 2015 els homes guanyaven de mitja 20.946,56€ i les dones 27.514,06. L'EPA per decils del salari mitjà a l'estat ens diu que, el 2016, tan sols un 24,9% de les dones van ingressar més de 2.137,5€, per un 34,6% en el cas dels homes. Als salaris baixos passa exactament el contrari, amb un 40,3% de les dones amb salaris inferiors a 1.229,3€, per un 20,7% dels homes.



Informe condicions de vida i treball de les dones, CCOO de Catalunya

Com mostra l'informe de CCOO de Catalunya 'Condicions de vida i treball de les dones' (8 de març 2017) **les dones son marginades en tots els estrats del mercat laboral**, des de la inactivitat (amb un 25% que addueix responsabilitat familiar o personal, per un 3% del homes), passant per l'atur (29% amb estudis superiors, pel 19% dels homes) fins arribar a l'ocupació, on



s'evidencia en l'accés al mercat de treball, en la taxa de parcialitat (21,73% en el cas de les dones, pel 7,14% masculí), en la sobrequalificació i en la bretxa salarial, del 25%. En relació a l'exposició a la precarietat, convé recordar que la taxa de risc de pobresa de les dones, sota el supòsit d'autonomia i en base a la renda individual, gairebé dobla la masculina (49,7% envers el 25,7% masculí).

3.- Precarietat i desajustament al mercat laboral mantenen baixos els salaris:

Les darreres dades de l'EPA (3er trimestre de 2017) mostren que després d'arribar al seu punt més intensiu, amb 949.000 persones desocupades el primer trimestre de 2013, la taxa d'atur s'ha anat reduint i avui ens situa lleugerament per sobre de la del 4t trimestre de 2008, tot i continuar doblant el seu moment més baix, assolit el 2on trimestre de 2007 (6,05%). La qüestió que es planteja i que recullen diversos actors internacionals, es la de **com és possible que la creació d'ocupació a la que estem assistint no comparti un augment dels salaris**. Un primer referent ens el dona la comparació (2008-2016) de la disminució dels actius (5%) amb la dels ocupats (8%) i del nombre d'hores treballades, que ha passat de 124.388 milions al 2008 a 105.272 milions el 2016 (-15%). Tal i com mostra l'estudi de Eurofound 'Labour Market Slack in the EU' (Juliol 2017) el mercat de treball avui s'enfronta a una situació de desajustament, d'atonia o dèficit d'oferta, entre el volum de treball desitjat pels treballadors i el volum de treball disponible, que escapa als indicadors a l'ús².

El desajustament entre el volum de treball desitjat i el volum de treball disponible, gairebé doblava, el 2015, la taxa de desocupació a l'estat.

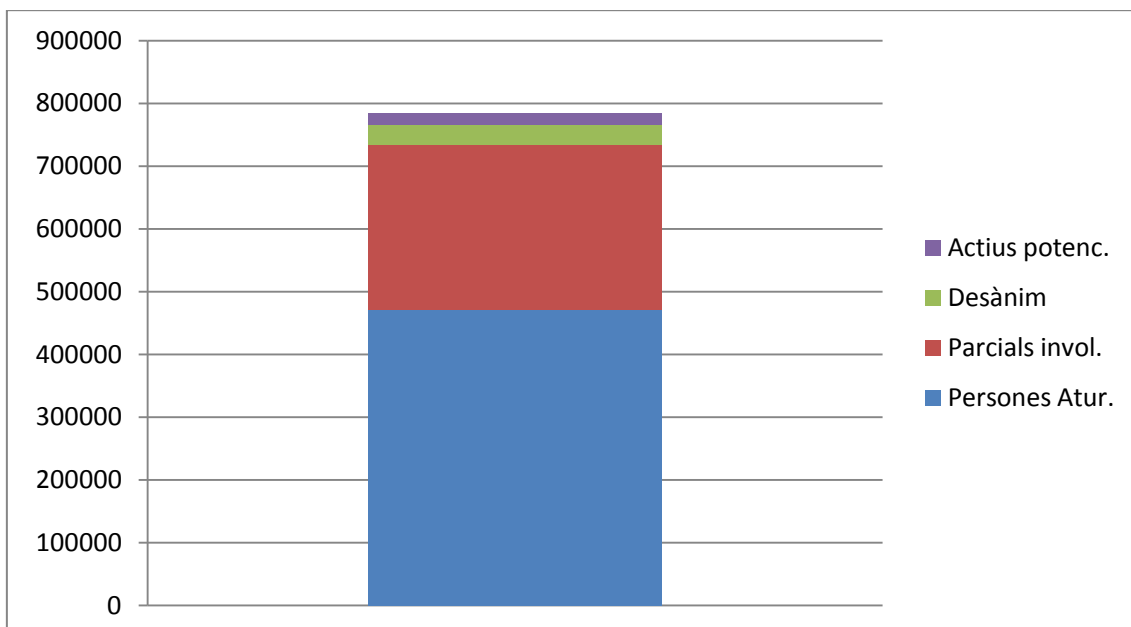
El 2015 hi havia a la UE 23 milions de persones desocupades en edat de treballar, però 50 milions en una categoria més àmplia de dèficit de volum de treball, que inclouria persones inactives que volen treballar, infraocupades i desocupades. La taxa de dèficit d'oferta hauria augmentat, de 2008 a 2015, del 11,8 al 14,9%, més que l'augment de la taxa de desocupació (del 7,1 al 9,5%), en un procés de **desajustament que te a veure amb el 'deteriorament'** del mercat de treball.

² La definició de l'OIT que s'utilitza per identificar ocupats i desocupats és àmplia i permissiva. Un treballador/a ocupat és aquell que ha treballat com a mínim una hora a canvi d'un salari en la setmana de referència, i desocupat/da és aquell que ha buscat treball en la setmana de referència, en les quatre setmanes anteriors i continuarà buscant en les dues setmanes següents.

Els nivells màxims de desajustament els haurien assolit, el 2015, Xipre, Grècia i l'estat espanyol, el que quedà confirmat pel propi supervisor bancari espanyol en declaracions del juny passat, en les que alertava **que la subocupació s'havia convertit en un component estructural de l'economia**, i que si s'incorporessin a les estadístiques els que no treballen a temps complerts, els retribuïts per sota del mínim i els que no aprofiten completament la capacitat del treball, avui la taxa de desocupació estatal estaria al voltant del 30%.

Un altre actor conegut per la seva ortodòxia neoliberal, i responsable en bona part de la malifeta de les polítiques d'austeritat, el Fons Monetari Internacional, reforçava recentment aquesta apreciació (Perspectives Econòmiques Mundials, Octubre 2017), establint què, per aquells països amb taxes de desocupació superiors als nivells anteriors a la crisi, **'les mesures convencionals del desajustament del mercat laboral poden explicar la meitat de la reducció en el creixement nominal dels salaris des de 2007'**. El FMI va fins i tot més enllà i quantifica en un declivi de 0,3 punts el creixement nominal dels salaris per cada punt que augmenta la taxa d'ocupació parcial involuntària. Eurofound calcula en 800.000 llocs de treball el dèficit existent al mercat de treball espanyol que reclamen els parcials involuntaris, i que queda al marge de les estadístiques a l'ús, però sí influeix en els salaris com variable d'ajust entre la força de treball que s'ofereix i la que es demana per part de les empreses.

Desajustament del mercat laboral català



Elaboració pròpia en base a EPA 3r trimestre 2017



Per mesurar el desajustament del mercat laboral i el **dèficit d'oferta a Catalunya**, s'haurien de sumar als parcials involuntaris, 261.965 persones (amb una mitja de 19 hores treballades, segons la darrera EPA), els prop de 31.326 'desanimats', els 18.155 actius potencials (que volen treballar, però tenen algun impediment circumstancial), i els 472.265 desocupats, fins sumar **783.711 persones**.

Si prenem els 261.965 treballadors parcials involuntaris, i tenim en compte les hores de més que voldrien treballar, tindríem 130.000 llocs de treball que manquen, no surten a les estadístiques, però que sí influeixen en l'evolució dels salaris.

L'evolució dels salaris es veu llastrada pel deteriorament del mercat de treball que escapa als indicadors estadístics centrats en la taxa 'd'atur'

El deteriorament del mercat de treball no tan sols és un component central de la precarietat que avui afecta a una bona part de la força laboral, especialment a aquells/es que **pateixen risc de pobresa en el treball** (382.500 persones que el 2016 van treballar com a mínim 7 mesos i que tenien una renda disponible per sota del llindar de la pobresa), sinó que a més comporta una pressió suplementària sobre les rendes del treball. Dit de manera sintètica, **la precarietat genera més precarietat**, sinó es supera la inèrcia política a l'hora de centrar les polítiques d'ocupació no en la seva vessant quantitativa (allò de 'no hi ha res més social que crear ocupació'), sinó defugint l'efecte estadístic i creant ocupació digne i de qualitat.

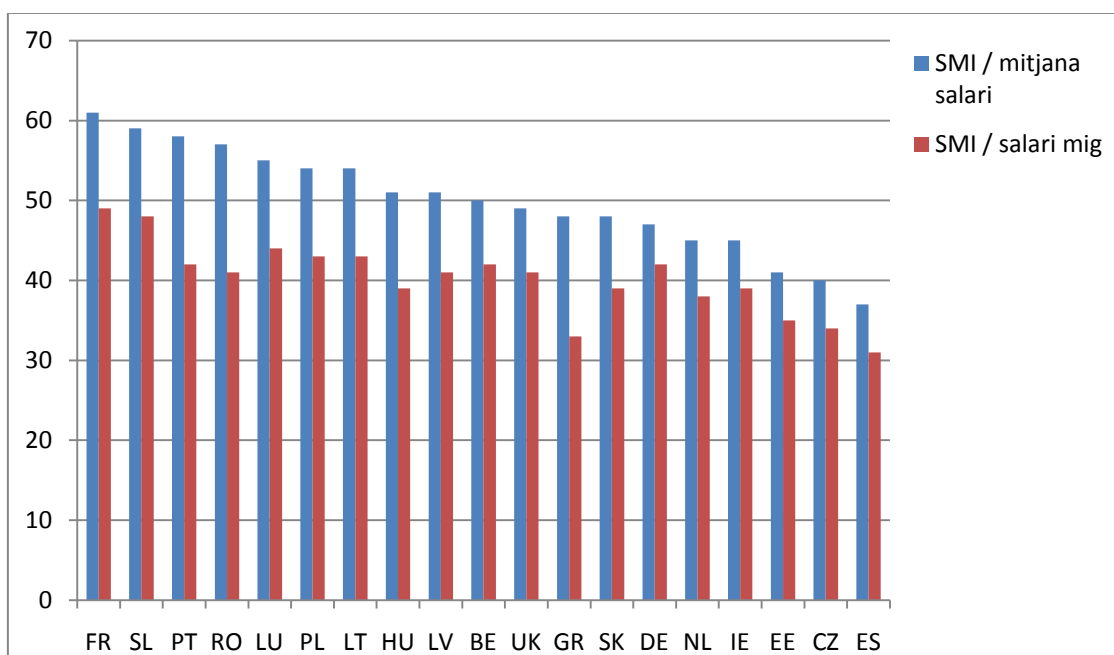
4.- La desocupació, la pitjor forma de precarietat:

La sortida de la crisi no ha posat fi a la situació insuportable en la que es troba la major part dels treballadors i treballadores que no tenen feina. **Parlar de l'efecte desànim** en el cas dels 'inactius' **sembla un eufemisme**, quan a l'any 2016, 219.261 persones a Catalunya portaven més de dos anys sense ocupació. Tal i com mostra l'informe de CCOO de Catalunya 'Una aproximació a la pobresa en el treball' (2017), aquesta dada suposa un increment del 387,5% respecte a l'any 2008 en el nombre d'aturats/des de molt llarga durada, i es correspon avui amb un 46,4% dels desocupats. En comparació, el atur de llarga durada (entre 1 i 2 anys), s'ha mantingut estable passant d'un 16,3% al 2008, al 15,2%, al 2016. La relació entre les prestacions contributives i el subsidi d'atur que rep una part dels desocupats/des, s'ha vist així alterada, passant del 77,4% i 21,7% respectius, al 2008, al 48,6% de prestacions contributives,

per 41,8% de subsidi d'atur, al 2016. Aquestes dades s'han de posar en el context del descens que ha sofert **la taxa de cobertura** (nombre de persones beneficiàries d'una prestació o subsidi entre el nombre de persones desocupades, que, potencialment, han generat el dret a percebre una prestació perquè han treballat anteriorment, en base a dades d'inscrits com demandants al SEPE), que ha passat del 86,4%, el 2008, al 61,3% el 2016. Més enllà, també **la taxa de desprotecció**, això és, el nombre de persones desocupades que diuen no percebre prestació o subsidi entre el total de persones a l'atur amb experiència laboral (en base a l'EPA) ha passat a Catalunya del 57,9% al 2008 al 69,9% al 2016.

La precarietat laboral i el caràcter estructural d'una part significativa de la desocupació comporten que la millora de la taxa de població en risc de pobresa i exclusió social (AROE) es recuperi amb lentitud, afectant, el 2016, a 1.123.600 persones (23,6%) per 1.264.700 (25,9%) en el moment més dur de la recessió, el 2013. Així el nombre de persones que vivien el 4t trimestre de 2008 en llars sense ingressos, era de 123.702 persones, per 196.396 el 4t trimestre de 2016, amb un augment significatiu del 58,8%. El creixement de la riquesa produïda no es trasllada als més vulnerables que queden al marge d'un mercat laboral que no és prou inclusiu i que sovint imposa un peatge en termes de precarietat a aquells/es que retornen o s'hi incorporen. En aquest sentit recordem que **el Salari Mínim Interprofessional a l'estat espanyol és dels que queden més lluny, a la UE, del salari mitjà i de la mitjana salarial.**

Salari mínim en proporció al salari mitjà i al salari mitjà a Europa (2016)



Pay rise campaign. Minimum wages. Confederació Europea de Sindicats. 2017



Com mostra la Confederació Europea de Sindicats, per assolir el 60% de la mitjana salarial, que és el nivell al que es situa per exemple a França, el SMI s'hauria d'incrementar en un 62%. A dia d'avui es situa al 31% del salari mitjà, i al 37 de la mitjana salarial, un llindar que queda molt lluny del necessari per poder escapar a la pobresa laboral i encetar un projecte personal.

5.- Apunts finals

El deteriorament del mercat laboral pressiona sobre els salaris mitjançant la parcialitat involuntària, la rotació laboral, la sobrequalificació, els falsos autònoms i la devaluació de les condicions laborals. El resultat és el d'una sortida alentida de la crisi on la millora del poder adquisitiu no acompanya la creació d'ocupació, soscavant l'efecte d'un creixement que no és inclusiu i que deixa al marge a una bona part de la població. La precarietat al treball és el resultat d'unes polítiques d'austeritat errades, i que ara comencen a ser qüestionades fins i tot per aquells/es que les van promoure (Comissió Europea, FMI, Banc Central Europeu...). Els seus efectes s'articulen a tres nivells en el marc d'una **triple trampa** que afecta a les persones, al model social i a l'economia. En el plànol personal, la precarietat comporta una profunda manca de previsió i de certesa a l'hora d'encetar un projecte personal amb un grau suficient d'autonomia. En l'àmbit social afebleix el model del benestar i la seva sostenibilitat, mitjançant una important minva d'ingressos, i a nivell econòmic arrossega una inestabilitat que esdevé profundament perjudicial a l'hora de reforçar el model productiu i d'orientar-ho en el valor afegit i els reptes que comporta l'horitzó del canvi tecnològic.

En l'escenari actual, la persistència de la precarietat laboral no permet superar les febleses estructurals que van facilitar el profund impacte de la gran recessió i que van augmentar i prolongar l'exposició als seus efectes. Per canviar-ho cal actuar en dos plànols. En primer lloc el de les polítiques del mercat de treball com eix central de la distribució de la renda. En aquest sentit la prioritat està en revertir les reformes laborals que han comportat l'escenari actual d'estancament i devaluació salarial i recuperar el dinamisme i l'agilitat de la negociació col·lectiva. Tan sols l'ocupació plena, de qualitat i estable pot garantir una societat inclusiva i facilitar el benestar de les persones. En segon lloc cal intervenir mitjançant les polítiques fiscals, on s'ha d'activar la distribució de la renda que genera el mercat. Així esdevé prioritari potenciar la utilització de tres tipus de mecanismes existents. Per una banda s'han de mantenir i millorar les prestacions, especialment les pensions que han mostrat un important efecte



estabilitzador, però també les prestacions per desocupació que s'han vist fortament retallades i tenen un efecte crític sobre la cohesió social. Un segon eix d'acció és el de recuperar la progressivitat, la justícia i l'eficiència fiscal, gravant més les rendes altes i recuperant recursos que són centrals per l'estabilitat i la capacitat de les polítiques públiques. Finalment és necessari superar la pressió constant sobre els serveis públics en espècie (especialment l'educació i la sanitat) amb una dotació pressupostària que garanteixi la igualtat d'oportunitats al conjunt de la ciutadania.

Fer front a la precarietat al mercat laboral comporta avui entre d'altres:

- Revertir les reformes laborals
- Reforçar la negociació col·lectiva amb convenis col·lectius generals de sector amplis i amb mecanismes que garanteixin la seva eficiència (cobertura, prevalença, ultratractivitat...)
- Un increment del Salari Mínim Interprofessional fins als 1000 Euros
- Causalitzar la temporalitat i garantir el dret de les persones a la jornada completa
- Facilitar l'adaptació al canvi tecnològic mitjançant una educació i una formació professional i continua d'alta qualitat
- Garantir la transició de l'escola o la formació al treball sense peatges en les condicions laborals i salarials
- Concertar amb la participació dels interlocutors social un model i un marc normatiu coherent per la formació dual que garanteixi que no és una via d'inserció precària
- Un pla de Xoc per l'Ocupació amb especial atenció als i les joves i als majors de 55 anys i amb un focus específic per recuperar pel mercat de treball els i les aturades de llarga durada
- Reforçar el marc pressupostari de les prestacions contributives, garantint i acompanyant la transició entre feines mitjançant una orientació de qualitat
- Garantir el poder adquisitiu de les pensions i desplegar plenament la Renda Garantida de Ciutadania