

INFORME SOBRE

EVOLUCIÓ DE L'ATUR REGISTRAT,

AFILIACIÓ A LA SEGURETAT SOCIAL I

CONTRACTACIÓ REGISTRADA

2014

Gener 2015





El 2014 s'han reduït les llistes de l'atur però no sempre per creació de llocs de treball, ja que la contractació ha estat insuficient i temporal

CCOO DE CATALUNYA ALERTA QUE NOMÉS EL 57,5% DE QUI HA DEIXAT D'ESTAR A L'ATUR HA TROBAT FEINA DURANT EL 2014

La reducció de l'atur registrat durant l'any 2014 no significa per si sola que el mercat de treball català presenti signes de recuperació, ja que altres indicadors laborals fonamentals com la generació de llocs de treball, la qualitat de l'ocupació, l'afiliació a la Seguretat Social o la contractació disten molt de d'idoneïtat.

TAULA 1: EVOLUCIÓ DE L'ATUR ANY 2014. CATALUNYA

	nº aturats
gener	633.871
febrer	629.586
març	624.467
abril	611.822
maig	592.304
juny	570.214
juliol	568.231
agost	571.616
setembre	575.812
octubre	587.133
novembre	581.652
desembre	575.948

Font: Observatori del Treball. Departament Empresa i Ocupació.

L'any 2014 s'ha tancat amb 575.948 persones registrades com a aturades. Tot i que s'ha produït una reducció total de 48.924 persones, cal tenir present que **no tothom qui deixa d'estar registrat com a aturat ha trobat una feina.**



L'atur registrat és una inscripció administrativa que no comptabilitza, entre altres, els demandants d'ocupació que tenen feina, qui sol·licita una feina inferior a 3 mesos o a 20 hores a la setmana, qui fa formació ocupacional o qui treballa a temps parcial i cobra la prestació per atur parcial. Un dels requisits per a mantenir la condició d'aturat registrat és la renovació de la demanda d'ocupació. L'esgotament de prestacions i subsidis per desocupació per l'augment de l'atur de llarga durada (a Catalunya el 62,6% de les persones aturades segons l'EPA són de llarga durada, el 43,8% fa més de 2 anys que no treballen i el 18,8% fa entre 1 i 2 anys que estan desocupats), fa que moltes persones no mantinguin la demanda en vigor i deixen de constar al registre. Per tant, **hi ha persones sense feina que no consten com a aturades**.

S'ha produït una reducció de la població activa, aquella amb edat de treballar i que busca activament feina. En part, per una reducció de la població total per la sortida del país de persones d'origen immigrant i de persones autòctones, majoritàriament actives en ambdós casos, que busquen oportunitats laborals a l'estranger. Però també pel desànim. **Per tant, hi ha menys persones aturades perquè hi ha menys persones actives**.

Les sortides de l'atur (segons l'estadística oficial de *Fluxos de l'atur registrat* de l'Observatori d'Empresa i Ocupació) poden respondre a: col·locació (trobar una feina), no renovar la demanda d'ocupació o assistir a cursos de formació.

TAULA 2: SORTIDES DE L'ATUR ANY 2014. CATALUNYA

	Total de sortides	Sortides per col·locació	% sortides per col·locació
gener	66.122	30.820	46,6
febrer	62.811	34.298	54,6
març	62.908	36.295	57,7
abril	64.837	41.687	64,3
maig	72.973	41.430	56,8
juny	75.467	47.896	63,5
juliol	69.010	43.701	63,3
agost	51.478	24.278	47,2
setembre	70.797	44.329	62,6
octubre	67.076	38.761	57,8
novembre	63.835	37.561	58,8
desembre	59.629	33.607	56,4

Font: Observatori del Treball. Departament Empresa i Ocupació.



El promig anual ha estat que només el 57,5% de les sortides de l'atur es deuen a haver trobat una feina. El 31,5% de les sortides, també promig de 2014, es deu a no renovació de la demanda d'ocupació. Per tant, un **42,5% del total de persones aturades surt de les llistes d'atur per motius diferents a haver-se ocupat.**

Durant el 2014, a Catalunya ha crescut en 83.744 persones el nombre d'afiliats a la Seguretat Social. Tot i ser una xifra positiva, cal tenir en compte que la Seguretat Social comptabilitza relacions laborals i no llocs de treball, per tant les persones pluriocupades (tenen més d'una feina) estan comptabilitzades diverses vegades, un fenomen a l'alça per la creixent parcialitat que obliga a compaginar més d'una feina per a aconseguir una retribució mínima.

TAULA 3: EVOLUCIÓ AFILIACIÓ A LA SEGURETAT SOCIAL ANY 2014. CATALUNYA.

	Règim General	Règim Autònoms	variació Règim General		variació Autònoms	
			(N)	(%)	(N)	(%)
gener	2.323.498	518.877	--	--	--	--
febrer	2.334.363	519.521	10.865	0,5	644	0,1
març	2.350.004	521.961	15.641	0,7	2.440	0,5
abril	2.378.512	525.316	28.508	1,2	3.355	0,6
maig	2.413.092	527.706	34.580	1,5	2.390	0,5
juny	2.439.108	530.233	26.016	1,1	2.527	0,5
juliol	2.460.878	531.122	21.770	0,9	889	0,2
agost	2.430.904	528.475	-29.974	-1,2	-2.647	-0,5
setembre	2.422.598	529.223	-8.306	-0,3	748	0,1
octubre	2.417.473	530.215	-5.125	-0,2	992	0,2
novembre	2.417.752	530.924	279	0,0	709	0,1
desembre	2.425.105	532.555	7.353	0,3	1.631	0,3

Font: Observatori del Treball. Departament Empresa i Ocupació.

Així mateix, hi ha una elevada proporció de afiliació per contractes a temps parcial, el promig de 2014 a nivell estatal (ja que no es disposa de la informació a nivell autonòmic) és que el 23,56% del total de l'afiliació és per contractes a temps parcial; i de contractes temporals, ja que el 27,32% dels afiliats tenen un contracte temporal.

Es pot comprovar l'elevada rotació del nostre mercat de treball amb el nombre d'altres i baixes diàries que es produeixen a la Seguretat Social, resultat de l'excessiva contractació temporal que, en determinats casos pot suposar que



una mateixa persona pugui ser donada d'alta i de baixa el mateix dia o que tingui 30 altes i 30 baixes mensuals.

Per tant, **els increments d'afiliació a la Seguretat Social, tot i ser positius, no corresponen exactament a persones ocupades i en una elevada proporció corresponen a contractes temporals i a temps parcial.**

L'anàlisi de la nova contractació registrada el 2014 no ofereix una tendència prou positiva. Tot i que al llarg de l'any s'han registrat contractes de treball, ni la seva quantitat ni la seva qualitat han estat les necessàries per a capgirar la nefasta situació de la nostra ocupació.

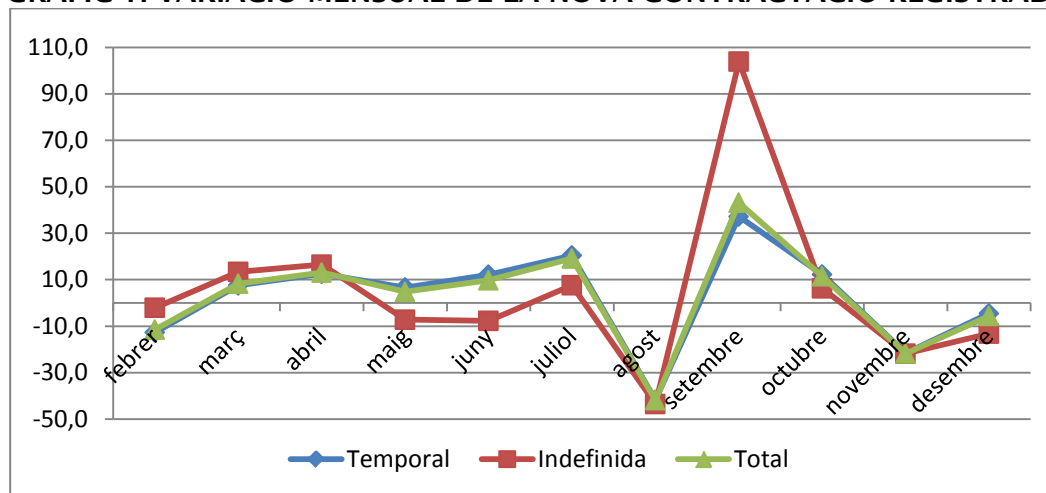
Els contractes de treball no corresponen a persones ocupades, ja que es comptabilitzen la totalitat de contractes, tot i que una mateixa persona pugui acumular diversos contractes en un mateix mes.

TAULA 4: VARIACIÓ MENSUAL DE LA NOVA CONTRACTACIÓ REGISTRADA ANY 2014. CATALUNYA

				variació temporal		variació indefinida		variació total	
	temporal	indefinida	total	(N)	(%)	(N)	(%)	(N)	(%)
gener	161.506	21.107	182.613	--	--	--	--	--	--
febrer	141.010	20.671	161.681	-20.496	-12,7	-436	-2,1	-20.932	-11,5
març	151.680	23.434	175.114	10.670	7,6	2.763	13,4	13.433	8,3
abril	170.695	27.294	197.989	19.015	12,5	3.860	16,5	22.875	13,1
maig	182.080	25.324	207.404	11.385	6,7	-1.970	-7,2	9.415	4,8
juny	204.246	23.373	227.619	22.166	12,2	-1.951	-7,7	20.215	9,7
juliol	245.996	25.155	271.151	41.750	20,4	1.782	7,6	43.532	19,1
agost	143.438	14.212	157.650	-102.558	-41,7	-10.943	-43,5	-113.501	-41,9
setembre	196.742	28.975	225.717	53.304	37,2	14.763	103,9	68.067	43,2
octubre	220.840	30.798	251.638	24.098	12,2	1.823	6,3	25.921	11,5
novembre	172.952	24.075	197.027	-47.888	-21,7	-6.723	-21,8	-54.611	-21,7
desembre	165.116	20.898	186.014	-7.836	-4,5	-3.177	-13,2	-11.013	-5,6

Font: Observatori del Treball. Departament Empresa i Ocupació.

GRÀFIC 1: VARIACIÓ MENSUAL DE LA NOVA CONTRACTACIÓ REGISTRADA



Font: Observatori del Treball. Departament Empresa i Ocupació.

El nombre total de nous contractes no és suficient per a donar resposta a l'elevada xifra d'atur que pateix el nostre mercat de treball.

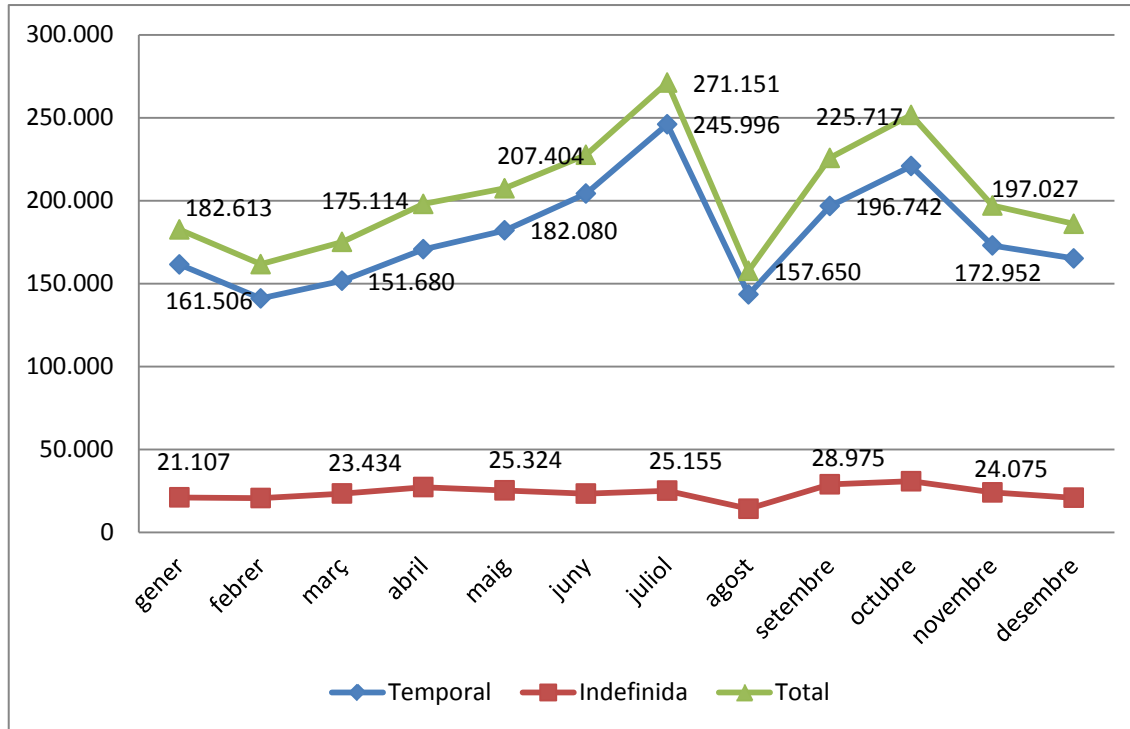
Els nous contractes registrats el 2014 són altament precaris, ja que el 88,3% del total són temporals. El fet de que al llarg de l'any es mantingui una proporció molt similar de temporalitat evidencia la manca de causalitat de la contractació temporal que no es justifica ni tan sols per la estacionalitat de determinats mesos de l'any.

TAULA 5. DISTRIBUCIÓ NOVA CONTRACTACIÓ PER MODALITATS. 2014. CATALUNYA

	Temporal	Indefinida	Total	%contractació temporal
gener	161.506	21.107	182.613	88,4
febrer	141.010	20.671	161.681	87,2
març	151.680	23.434	175.114	86,6
abril	170.695	27.294	197.989	86,2
maig	182.080	25.324	207.404	87,8
juny	204.246	23.373	227.619	89,7
juliol	245.996	25.155	271.151	90,7
agost	143.438	14.212	157.650	91,0
setembre	196.742	28.975	225.717	87,2
octubre	220.840	30.798	251.638	87,8
novembre	172.952	24.075	197.027	87,8
desembre	165.116	20.898	186.014	88,8
TOTAL 2014	179.692		203.468	88,3

Font: Observatori del Treball. Departament Empresa i Ocupació.

GRÀFIC EVOLUCIÓ DE LA CONTRACTACIÓ REGISTRADA



Font: Observatori del Treball. Departament Empresa i Ocupació.

Si es relaciona l'evolució de la contractació registrada amb l'afiliació a la Seguretat Social, s'evidencia l'elevada rotació dels treballadors al nostre país per l'abús de la contractació temporal.

Per tant, **la nova contractació registrada és insuficient, precària, amb abús de les modalitats temporals i que suposa una excessiva rotació laboral.**



Conclusions

El mercat de treball català encara no és capaç de donar resposta a les quasi 576.000 persones que actualment conformen les llistes oficials d'aturats. La reducció del nombre de persones aturades no es deu sempre a que hagin trobat una feina, el 42,5% de les sortides no es deuen a col·locació, sinó a altres motius.

Ni el ritme de registre de contractes ni la qualitat de la contractació generada és insuficient ni adequada per a capgirar la crítica situació d'atur. Amb una contractació precària i inestable no es podrà recuperar l'economia, el consum ni es generarà ocupació, però basar la recuperació del mercat de treball de nou en baixos costos laborals i no en la qualitat de l'ocupació i la producció, ens portarà de nou al patró de creixement que ens ha abocat a una crisi més intensa i prolongada que a la resta dels nostres veïns.

És imprescindible crear ocupació sòlida sobretot a sectors d'alt valor afegit com la indústria amb ocupacions estables i de qualitat no vulnerables a l'estacionalitat.

En aquest sentit, és fonamental un gir en les polítiques econòmiques, fiscals i d'inversió pública i, en paral·lel, un increment de salaris, per tal de millorar la situació agònica de molts treballadors, de l'economia i del mercat de treball.

Demaneu rigor en la interpretació de les dades sobre el mercat de treball. Els responsables polítics no poden limitar-se a l'evolució positiva de les xifres d'atur registrat, sense tenir en compte altres factors que influeixen sobre aquesta fluctuació ni els indicadors que realment determinen la salut del mercat laboral com són la creació de llocs de treball, la qualitat de l'ocupació, la contractació i l'afiliació a la Seguretat Social.