

# PRESTACIONS PER ATUR

Evolució de cobertura, persones beneficiàries, quantia i despesa

Octubre 2014



Aquest document pretén mostrar l'evolució de les prestacions per atur, tant pel que fa al nombre de beneficiaris, la seva tipologia, la taxa de cobertura, la quantia mitjana i la despesa total.

L'anàlisi correspon a Catalunya i es facilita la informació disponible sobre prestacions a nivell provincial.

Les dades són les que publica mensualment el Servicio Público de Empleo Español (SEPE).

La dada fonamental que pot extreure's d'aquest informe és que la despesa en prestacions està caient de forma important, sobretot aquest darrer any, i no perquè hi hagi menys persones a l'atur, sinó perquè la seva qualitat empitjora com a conseqüència de l'atur de llarga durada i de l'enduriment i de les retallades de les prestacions i subsidis, que redueixen el nombre de prestacions total però també la seva quantia.

La taxa de cobertura de l'atur<sup>1</sup> baixa i augmenta el nombre de persones sense feina ni ingressos alternatius al treball, al temps que l'Estat estalvia pressupostos per a polítiques passives d'ocupació i el risc de pobresa i exclusió social que calcula de forma harmonitzada per tot Europa l'ARPE (*At-Risk-Of Poverty and Exclusion*) ha passat a Espanya del 24,5% el 2008 al 28% el 2014, elevant-se fins el 32,3% en el cas dels joves menors de 16 anys.

---

<sup>1</sup> La taxa de cobertura es calcula:

$$\frac{\text{Total de beneficiaris de prestacions per atur}}{\text{Atur registrat SEPE amb experiència laboral *}}$$

\* Atur registrat SEPE amb experiència laboral = Total Atur registrat SEPE - Atur registrat SEPE sense ocupació anterior.

1. **La taxa de cobertura de l'atur ha baixat 21,7 punts des de juliol 2010 fins juliol de 2014.** El 2010 va assolir el seu màxim nivell (86,6%) i actualment se situa en el 64,9%. Des de l'inici de la crisi el 2008 fins ara, ha baixat 19,1 punts.

Entre 2008 i 2010 la taxa de cobertura va créixer, però a partir de 2011 no ha parat de caure: 10,6 punts el 2011; 3,7 el 2012; 2,3 p.p. el 2013 i, finalment, 5,1 punts el darrer any. La tendència en el que va d'any 2014 és de caiguda continuada.

Taula 1

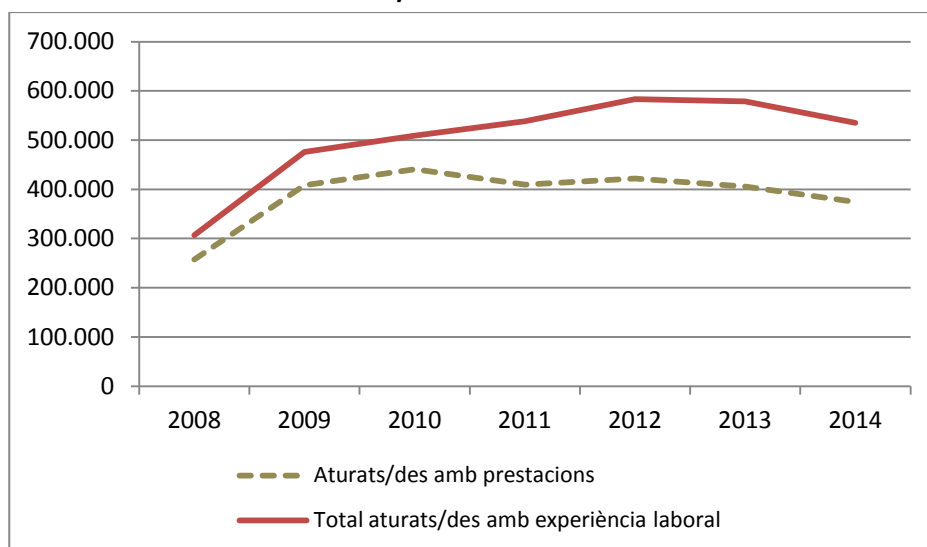
**TAXA DE COBERTURA DE L'ATUR. CATALUNYA**

Any	Aturats/des amb prestacions	Total aturats/des amb experiència laboral	Taxa de cobertura
2008	257.638	306.539	84,0%
2009	408.245	475.911	85,7%
2010	441.079	508.925	86,6%
2011	409.607	538.585	76,0%
2012	422.062	583.181	72,3%
2013	405.414	578.908	70,0%
2014	374.414	535.208	64,9%

Font: elaboració pròpia amb dades SEPE mesos de juliol

Gràfic 1

**EVOLUCIÓ NOMBRE D'ATURATS/DES TOTAL I AMB PRESTACIONS. 2008-2014**



Font: elaboració pròpia amb dades SEPE mesos de juliol

La tendència de l'atur registrat de les persones sense una ocupació anterior, fet que exclou de l'estadística als joves que cerquen la primera feina, i la de les persones sense feina amb prestacions, és la mateixa: creixent entre 2008 i 2012, sostinguda fins 2013 i, lleugerament decreixent el que va de 2014.

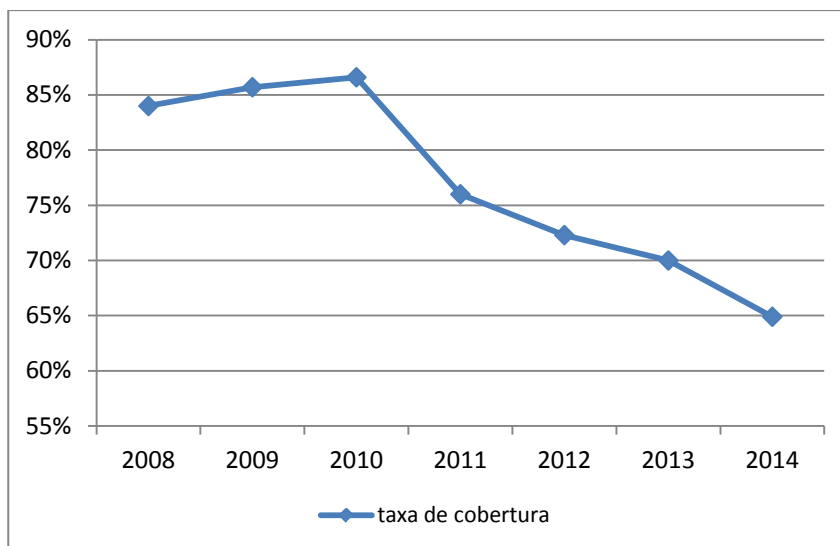
Tot i això, a partir de l'any 2010 comença a eixamplar-se la seva distància, és a dir, augmenta el nombre de persones aturades sense prestacions respecte el total de desocupats amb experiència laboral.

L'any 2010, 67.846 persones a l'atur no tenien prestacions, mentre que el 2014 la xifra de persones aturades desprotegides s'eleva a 187.794, quasi el triple.

2. **La caiguda de la taxa de cobertura reflecteix que el nombre de persones amb protecció per atur es redueix molt més que el de persones aturades.** Fins i tot, hi ha moments en què baixa el nombre de perceptors de prestacions mentre creix (2011) o es manté (2013) el nombre de persones a l'atur.

Gràfic 2

**EVOLUCIÓ DE LA TAXA DE COBERTURA. 2008-2014**



Font: elaboració pròpia amb dades SEPE mesos de juliol

L'evolució de la taxa de cobertura és d'un lleugeríssim increment entre 2008 i 2010 i de caiguda continuada i intensa fins l'actualitat.

3. **Menys persones amb protecció per atur i una protecció de pitjor qualitat**, perquè cada cop hi ha més prestacions assistencials (subsídies per atur i Renda Activa d'Inserció - RAI) i menys prestacions contributives per atur.

Taula 2

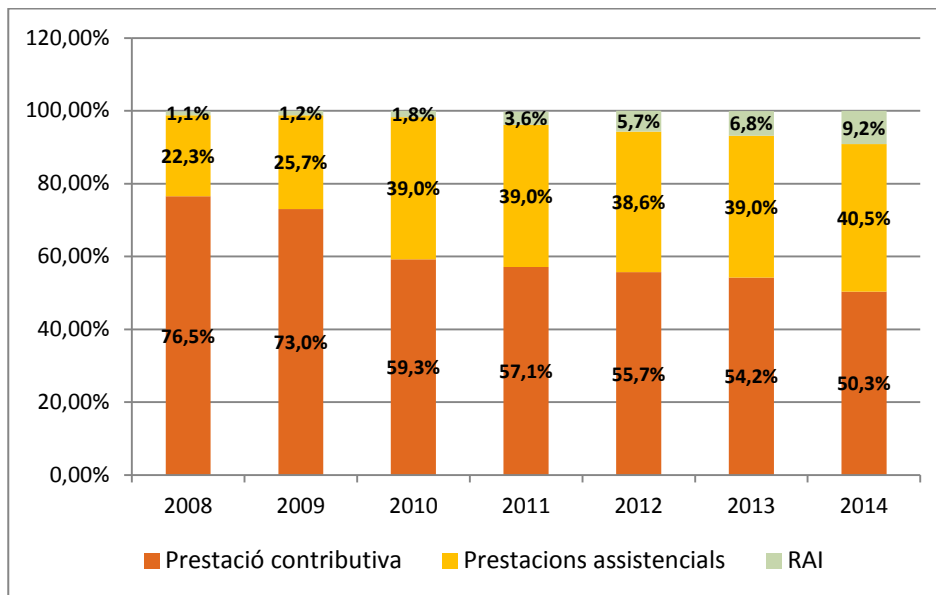
**TIPOLOGIA I PROPORCIÓ DE PRESTACIONS**

Anys	Prestació contributiva	Prestacions assistencials	RAI
2008	76,5%	22,3%	1,1%
2009	73,0%	25,7%	1,2%
2010	59,3%	39,0%	1,8%
2011	57,1%	39,0%	3,6%
2012	55,7%	38,6%	5,7%
2013	54,2%	39,0%	6,8%
2014	50,3%	40,5%	9,2%

Font: elaboració pròpia amb dades SEPE mesos de juliol

Gràfic 3

**EVOLUCIÓ DE LA TIPOLOGIA I PROPORCIÓ DE PRESTACIONS**



Font: elaboració pròpia amb dades SEPE mesos de juliol

Entre 2008 i 2014 la proporció de persones aturades amb protecció que perceben prestacions contributives, les de major qualitat, quantia i durada, ha passat de ser, de 3 de cada 4 perceptors, a 2 de cada 4.

En canvi, els subsidis per atur, de menor cobertura, quantia, durada i que exclouen col·lectius com les persones joves, pràcticament han duplicat la seva presència, passant del 22% del total al 40,5%.

Tot i que continuen essent poques les persones que a Catalunya cobren la RAI, 31.827 el 2014, el seu increment ha estat de més del 115% des de 2008, quan el total de perceptors era de

2.764 i la proporció sobre el total de prestacions per atur ha augmentat més de 8 punts, de l'1,1% el 2008 al 9,2% actual. Una de les principals raons que expliquen aquest increment és l'enduriment de les condicions d'accés a la Renda Mínima d'Inserció, donat que el tipus de beneficiari és molt similar.

La causa de la minoració del nombre de prestacions i l'empitjorament de la seva qualitat és la cada cop major presència de l'atur de molt llarga durada, més de dos anys -el 40% del total d'aturats es troba en aquesta situació-, termini a partir del qual s'esgoten les prestacions contributives i quan, en cas de complir els requisits, es pot accedir a prestacions assistencials.

La tendència de les prestacions per atur durant el 2014 és preocupant, donat que entre gener i juny s'ha produït una reducció del total de prestacions de pràcticament -138.000, de les quals 45.000 són contributives, per 30.000 subsidis menys i un increment de 1.745 RAI. El mes de juliol augmenten les prestacions contributives i cauen les assistencials.

La qualitat o el grau de protecció també ha disminuït com a conseqüència de la reducció de la quantia de les prestacions; per exemple, a partir del sisè mes de dret, la prestació contributiva va passar del 60% al 50% de la base reguladora.

4. La **caiguda de la despesa per beneficiari de prestacions d'atur** és conseqüència de l'empitjorament de les prestacions quant a tipologia i a quantia.

Taula 3

**QUANTIA MITJANA DE LES PRESTACIONS I  
DESPEJA PER BENEFICIARI MENSUALS**

anys	despesa per beneficiari/mes	prestació mitja contributiva/mes
2008	1.103€	842,5€
2009	1.134€	878,1€
2010	1.020€	886,6€
2011	1.006€	889,5€
2012	1.021€	895,7€
2013	970€	867,9€
2014	895€	828,8€

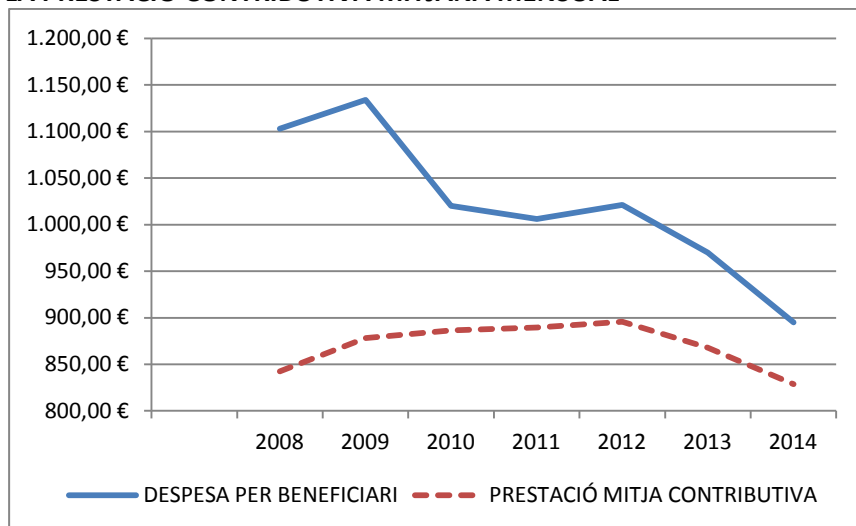
Font: elaboració pròpia amb dades SEPE mesos de juliol

El cost per beneficiari, que inclou les cotitzacions a la Seguretat Social, ha tingut diverses davallades. La primera es produeix entre 2009 i 2010 amb una reducció de 114€ per beneficiari, o el que és el mateix, més del 10%. La següent reducció significativa es produeix el 2013 amb 51€ menys o el 5% i, sobretot, el 2014, amb 75€ menys per beneficiari o un 7,7%.

Els efectes del RDL 20/2012 de 13 de juliol de reforma de les prestacions per atur i l'empitjorament de la qualitat de les prestacions, analitzat anteriorment, es materialitzen en una reducció acumulada de, pràcticament, el 19% de la despesa en prestacions entre 2013 i 2014.

Gràfic 4

**EVOLUCIÓ DE LA DESPESA PER BENEFICIARI I DE LA QUANTIA DE LA PRESTACIÓ CONTRIBUTIVA MITJANA MENSUAL**



Font: elaboració pròpia amb dades SEPE mesos de juliol

Pel que fa a la prestació contributiva mitjana -únic tipus de prestació variable, ja que el subsidi i la RAI són quantitats fixes determinades en funció de l'IPREM-, la major reducció es produeix entre 2013 i 2014; concretament ha estat de 28€ i de 75€, respectivament, el que suposa un 3,1% i un 4,5% de minoració.

Respecte l'any de la sèrie estudiada amb prestacions de major quantia -l'any 2012 amb 895,7€-, el 2014 la despesa s'ha reduït en 67€, o el que és el mateix, un 7,5%, i, respecte 2008, en 13,7€ o un 1,62%. Si es té en compte la variació de preus que s'ha produït en aquest període, la pèrdua de la capacitat de compra és encara superior.

5. **La decisió política de retallar la despesa en prestacions per atur està provocant un deteriorament en la protecció per atur** que expulsa de cobertura a milers de persones sense feina i retalla la quantia que perceben els que mantenen el dret.

Taula 4

**DESPESA TOTAL EN PRESTACIONS PER ATUR**

anys	despesa en prestacions (milers d'euros)	diferència absoluta (milers d'euros)	diferència %
2008	284.328		
2009	463.109	178.781	62,9%
2010	450.132	-12.977	-2,8%
2011	412.189	-37.943	-8,4%
2012	430.971	18.782	4,6%
2013	393.376	-37.595	-8,7%
2014	310.896	-82.480	-21,0%

Font: elaboració pròpia amb dades SEPE mesos de juliol

En el que portem de 2014, la despesa en prestacions s'ha reduït mes a mes, amb una mínima pujada el mes de juliol. Respecte l'any 2013, la reducció ha estat de 82.500.000 euros, la més important de la sèrie. De nou, la retallada en prestacions que va suposar el RDL 20/2012 motiva la caiguda de la despesa. El fet que les dades corresponen a juliol, mes en el qual va entrar en vigor la nova normativa, fa que l'impacte el 2013 sigui molt menor que el de 2014.

Costa d'entendre com s'ha pogut reduir en més de 152.213.000 euros la despesa en prestacions entre 2009 -anys rècord de despesa- i 2014, tenint en compte que, tot i que moltes prestacions contributives s'hagin esgotat, el nombre total d'aturats va passar de 495.911 el 2009 a 568.231 el 2014, és a dir, 72.320 desocupats més!

**6. Augmenta el nombre de persones sense feina i desprotegides, mentre que es deixaran de gastar 5.000.000.000 euros a nivell estatal de pressupostos per a prestacions d'atur.**

El pressupost del SEPE per a prestacions d'atur 2014 està dotat amb quasi 30.000.000.000 euros. L'evolució de la despesa, que pel total de l'Estat se situa entre gener i juliol en prop de 15.000 MEUR, fa preveure que a final d'any el cost estigui al voltant dels 25.000 MEUR. Per tant, és probable que l'Estat deixi de gastar-se 5.000 MEUR pressupostats, que serviran per a reduir el dèficit públic.

D'acord amb el cost per beneficiari de prestacions per atur, els 5.000 MEUR no gastats serviran per a generar més d'un milió de prestacions a tot l'Estat, el que suposaria que la taxa de cobertura tornaria a estar als nivells de 2010.

Si el 2015 el Govern central adapta el pressupost per a polítiques passives d'ocupació a la despesa real de 2014, 5.000 MEUR desapareixeran dels futurs pressupostos per a prestacions, i serviran per a pagar part de la pèrdua d'ingressos públics que la rebaixa fiscal provocarà, condemnant a la desprotecció a milions d'aturats i aturades.

L'únic estalvi en prestacions per atur justificat és que es produeix per una reducció dràstica del nombre de persones a l'atur. Mentre hi hagi persones sense feina ni ingressos alternatius al treball, ha de garantir-se la seva protecció econòmica. No pot anteposar-se, de nou, el finançament de la rebaixa fiscal electoralista i ineficient i dels menors ingressos públics a costa del deteriorament de la protecció per atur.



## 7. L'evolució del nombre de persones beneficiàries de prestacions és negativa a totes les províncies, tot i que en diferent mesura.

Taula 5

### BENEFICIARIS DE PRESTACIONS PER PROVÍNCIA

anys	Barcelona	Girona	Lleida	Tarragona	Catalunya
2008	196.916	23.339	10.401	26.982	257.638
2009	308.496	38.817	17.699	43.233	408.245
2010	331.581	40.828	20.555	48.115	441.079
2011	306.815	37.296	19.951	45.545	409.607
2012	316.159	37.832	20.485	47.586	422.062
2013	304.732	36.385	19.428	44.869	405.414
2014	261.020	31.212	16.542	38.640	374.414

Font: elaboració pròpia amb dades SEPE mesos de juliol

Taula 6

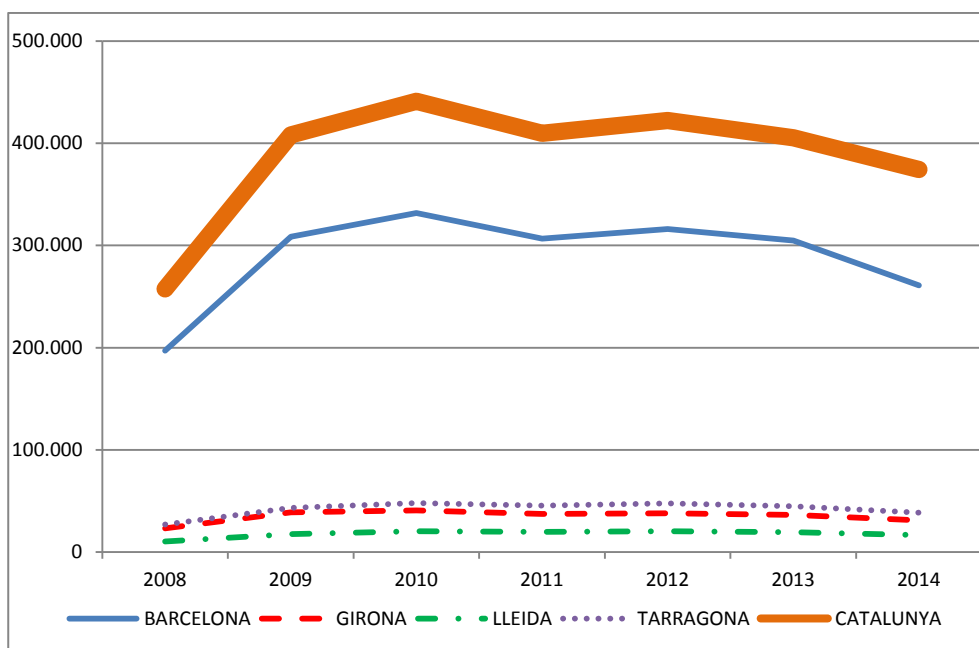
### VARIACIÓ INTERANUAL DELS BENEFICIARIS DE PRESTACIONS PER PROVÍNCIA

anys	Barcelona	Girona	Lleida	Tarragona	Catalunya
2009	56,7%	66,3%	70,2%	60,2%	58,5%
2010	7,5%	5,2%	16,1%	11,3%	8,0%
2011	-7,5%	-8,6%	-2,9%	-5,3%	-7,1%
2012	3,0%	1,4%	2,7%	4,5%	3,0%
2013	-3,6%	-3,8%	-5,2%	-5,7%	-3,9%
2014	-14,3%	-14,2%	-14,8%	-13,9%	-7,6%

Font: elaboració pròpia amb dades SEPE mesos de juliol

Gràfic 5

### EVOLUCIÓ DEL NOMBRE DE BENEFICIARIS DE PRESTACIONS PER PROVÍNCIA



Font: elaboració pròpia amb dades SEPE mesos de juliol

No hi ha diferències en la tendència de l'evolució del nombre de persones beneficiàries de prestacions entre províncies i respecte a Catalunya, tot i que les variacions en la intensitat dels increments i decrements són molt diverses i difícilment poden atribuir-se a algun patró.

Pot observar-se com l'evolució de Girona, Lleida i Tarragona és més lineal, mentre que la de Barcelona té més oscil·lacions; la causa és que Barcelona representa entorn del 75% del total de persones beneficiàries, pel que les diferències absolutes són molt àmplies a diferència de la resta de províncies, en les quals les diferències són molt minses numèricament parlant. La corba de Barcelona i de Catalunya tenen pràcticament la mateixa forma per la mateixa raó.

## 8. La major diferència de taxes de cobertura entre províncies és de 4,3 punts el juliol de 2014.

Taula 7

### TAXA DE COBERTURA PER PROVÍNCIES. JULIOL 2014

província	taxa de cobertura
Girona	68,3%
Lleida	67,4%
Catalunya	64,9%
Barcelona	64,5%
Tarragona	64%

Font: elaboració pròpia amb dades SEPE

Per sobre de la taxa de cobertura mitjana de Catalunya se situen Tarragona i Barcelona, mentre que Lleida i, sobretot, Girona, la superen, tot i que en un interval poc ampli.

## 9. La quantia mitjana de les prestacions contributives per províncies segueix la mateixa tendència que la mitjana catalana, és a dir, progressiu augment fins 2012 i dràstica caiguda posterior

Taula 8

### QUANTIA MITJANA PRESTACIONS PER PROVÍNCIA

anys	Barcelona	Girona	Lleida	Tarragona	Catalunya
2008	856,7€	793,9	746,4	816,7	842,5€
2009	895,1€	826,1€	775,2€	841,5€	878,1€
2010	904,4€	827,1€	780,2€	851,7€	886,6€
2011	906,8€	837,0€	791,6€	855,3€	889,5€
2012	914,0€	847,5€	789,2€	858,6€	895,7€
2013	883,8€	825,8€	771,6€	835,1€	867,9€
2014	843,9€	787,2€	743,0€	795,3€	828,8€

Font: elaboració pròpia amb dades SEPE mesos de juliol

Les quanties mitjanes són bastant superiors a les de Catalunya en el cas de Barcelona i considerablement inferiors en el de Lleida. Tarragona és la segona província amb prestacions més elevades i Girona la tercera. El tipus de teixit empresarial i les retribucions abonades en cada un dels territoris, així com l'estabilitat i la qualitat de l'ocupació, poden explicar part d'aquestes diferències de prestacions.

Taula 9

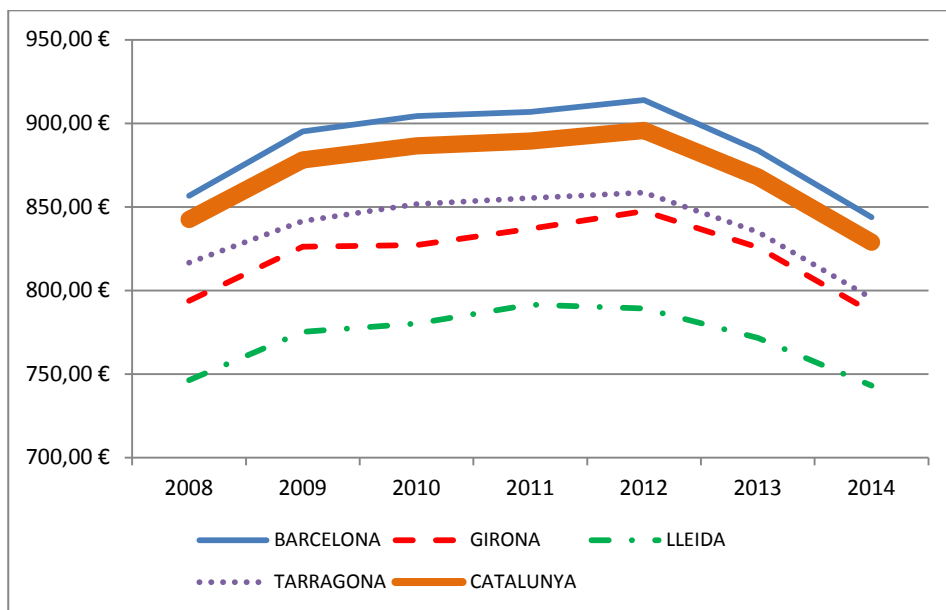
**VARIACIÓ INTERANUAL DE LA QUANTIA MITJANA DE PRESTACIONS PER PROVÍNCIA**

anys	Barcelona	Girona	Lleida	Tarragona	Catalunya
2009	4,5%	4,1%	3,9%	3,0%	4,2%
2010	1,0%	0,1%	0,6%	1,2%	0,9%
2011	0,3%	1,2%	1,5%	0,4%	0,3%
2012	0,8%	1,2%	-0,3%	0,4%	0,7%
2013	-3,3%	-2,6%	-2,2%	-2,7%	-3,1%
2014	-4,5%	-4,7%	-3,7%	-4,8%	-4,5%

Font: elaboració pròpia amb dades SEPE mesos de juliol

Gràfic 6

**EVOLUCIÓ DE LA QUANTIA MITJANA DE LES PRESTACIONS PER PROVÍNCIA**



Font: elaboració pròpia amb dades SEPE mesos de juliol

El gràfic situa clarament el nivell de les prestacions mitjanes per províncies respecte la mitjana catalana: només Barcelona la supera. La corba té la mateixa forma en tots els casos.



## CONCLUSIONS

Davant les dades que ens mostra aquest informe, **des de CCOO reivindiquem:**

- que es recuperi la taxa de cobertura de l'atur de l'any 2008 que garanteixi la protecció econòmica necessària a les persones sense feina
- no pot admetre's que es redueixi el nombre de persones beneficiàries de prestacions al temps que augmenta el nombre de persones aturades
- calen alternatives a l'esgotament de prestacions, subsidis i renda activa d'inserció per a les persones que romanen en situació d'atur sense ingressos
- és injust i impropï d'un estat social i de dret que es retalli la despesa en protecció social per atur mitjançant l'enduriment i l'eliminació de drets, quan segueix augmentant el nombre d'aturats i l'atur de llarga i molt llarga durada
- la despesa per beneficiari ha de recuperar els nivells de 2008
- al Govern espanyol, que el total dels pressupostos previstos per a pagar prestacions durant el 2014 siguin destinats a la finalitat per la qual es van consignar: protegir les persones a l'atur. Els 5.000 MEUR que poden malbaratar-se permetrien protegir més d'un milió més d'aturats
- les persones i el seu benestar sempre han d'anteposar-se a fer quadrar els balanços, sobretot quan es renuncia a ingressos públics per una rebaixa fiscal de dubtosa utilitat
- el Govern de la Generalitat i el Parlament de Catalunya tenen a les seves mans fer realitat la Renda Garantida de Ciutadania com a resposta a la pobresa i l'exclusió social de milers de catalans sense feina ni recursos