



secretaria d'acció sindical
i política sectorial



secretaria de socioeconomia

IMPACTE DE LA REFORMA LABORAL SOBRE LA CONJUNTURA ECONÒMICA I EL MERCAT DE TREBALL CATALÀ

Febrer de 2013

Índex

- 1. Mercat de Treball i protecció de les persones**
 - 1.1 Atur registrat**
 - 1.2 Contractació registrada**
 - 1.3 Protecció de les persones**

- 2. Conjuntura econòmica i relacions laborals**
 - 2.1 Indicadors econòmics i industrials**
 - 2.2 Regulació d'ocupació**
 - 2.3 Negociació col·lectiva**

- 3. Conclusions**

1. Mercat de Treball i protecció de les persones

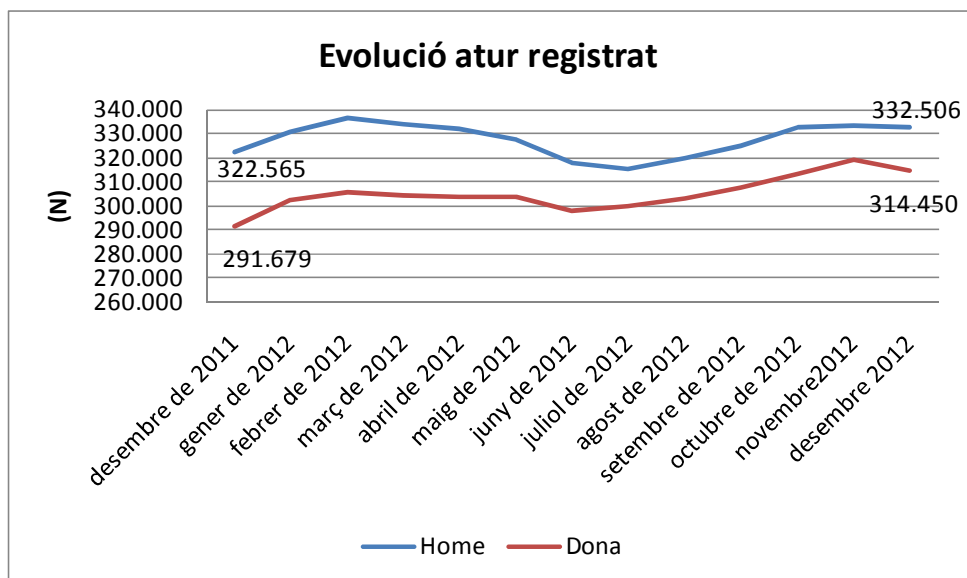
El 2013 s'inicia amb un total de 661.817 persones aturades i un increment del 4,5%. Al llarg de 2012 les xifres de l'atur no han deixat d'augmentar fent que Catalunya pateixi una taxa d'atur del 24%. La reducció de la població activa causada tant pel retorn de població immigrant al seu país com de gent jove que decideix marxar a treballar a l'estranger o bé reprendre els estudis, no impedeix que la incidència de l'atur sigui cada cop superior evidenciant la no recuperació ni creació d'ocupació en el nostre mercat de treball.

La contractació registrada s'ha incrementat en 14.462 contractes i un 9,3% el 2013, malgrat aquest repunt, l'anàlisi al llarg del 2012 ens ha permès constatar que la caiguda del 9,6% de la contractació evidencia la manca d'estímul de les empreses per crear ocupació donada la incertesa i poca confiança respecte la recuperació econòmica.

Cada vegada hi ha més llars a Catalunya que no reben cap tipus d'ingrés (gairebé 118.000) i més persones desocupades que no tenen recursos alternatius a les rendes del treball com a conseqüència de l'esgotament de les prestacions ja que cada cop són més persones les que pateixen atur de llarga durada. La desprotecció afecta a un 14% més de persones desocupades, o el que és el mateix a 569.300 persones.

1.1 Atur

Catalunya té 661.817 persones aturades el mes de gener de 2013 i una taxa d'atur del 24%. Si ens fixem en l'evolució de les dades fins a desembre de 2012, podem veure com l'atur no ha deixat d'augmentar en tot l'any 2012 tret dels mesos de temporada alta, mostrant que l'entrada en vigor del RDL 3/2012 no ha contribuït a millorar la situació ni a la creació d'ocupació al nostre país.



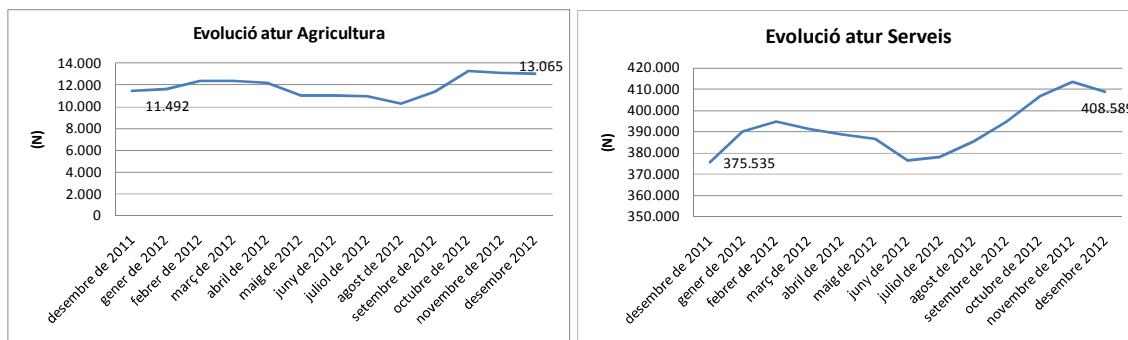
Font: Elaboració pròpia a partir de dades de l'Observatori d'Empresa i Ocupació.

Des de desembre de 2011, a Catalunya hi ha 32.712 persones aturades més, increment que suposa un 5,3%. Tenint en compte que el desembre de 2011 la situació ja era preocupant en

tant que havíem patit un augment de més de 50.000 persones aturades, a finals de 2012 els resultats castiguen encara més a la població treballadora catalana.

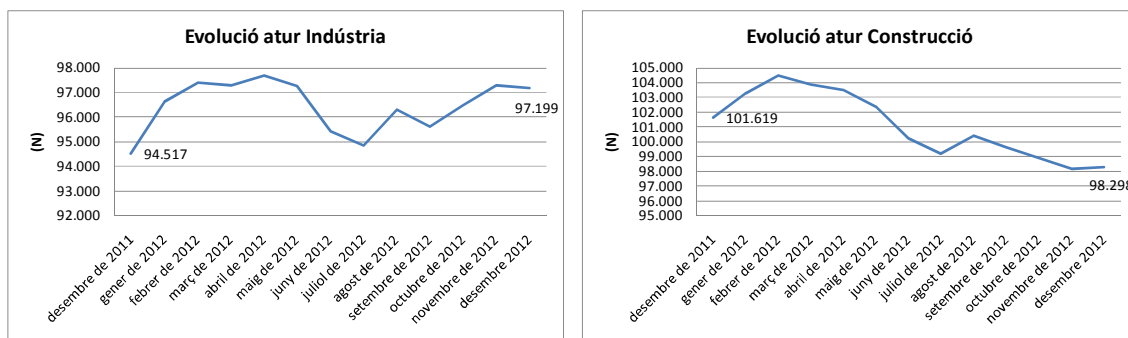
Les dones són les que han patit al llarg d'aquest darrer any els increments més accentuats en nombre d'aturades, escurçant les diferències en relació als homes.

L'atur ha afectat de manera ben diferent als 4 grans sectors d'activitat del nostre teixit productiu. En aquest sentit, **en percentatge, és l'agricultura la més afectada en aquest darrer any**, ja que el nombre de persones aturades s'ha incrementat en un 13,7%. Aquesta dada es tradueix en 1.573 persones que es queden sense feina malgrat la reforma laboral.



Font: Elaboració pròpia a partir de dades de l'Observatori d'Empresa i Ocupació.

Seguidament, amb un increment interanual del 8,8%, el sector **serveis** ha patit un augment de 33.054 persones aturades. Aquest sector, altament feminitzat, explica els forts increments d'atur que han patit les dones al llarg d'aquest darrer any. Aquest és un altre sector que no mostra millores, ans el contrari, amb l'entrada en vigor de la Reforma Laboral.



Font: Elaboració pròpia a partir de dades de l'Observatori d'Empresa i Ocupació.

La indústria és el sector que presenta l'augment d'atur més lleu. Tot i així, no evita que prop de 2.700 persones (2,8%) s'hagin quedat sense feina en aquest darrer període. La indústria és un dels pilars de la nostra economia i ha patit la contínua destrucció d'ocupació des de l'inici de la crisi.

L'únic sector que ha reduït el nombre de persones aturades ha estat el sector de la construcció. En relació el 2011, hi ha entorn a 3.300 persones aturades menys, reducció que suposa un -3,3%.

Aquesta dada, aparentment positiva, mereix tenir en compte que gran part de les persones treballadores provinents d'aquest sector d'activitat van ser de les primeres en ser expulsades

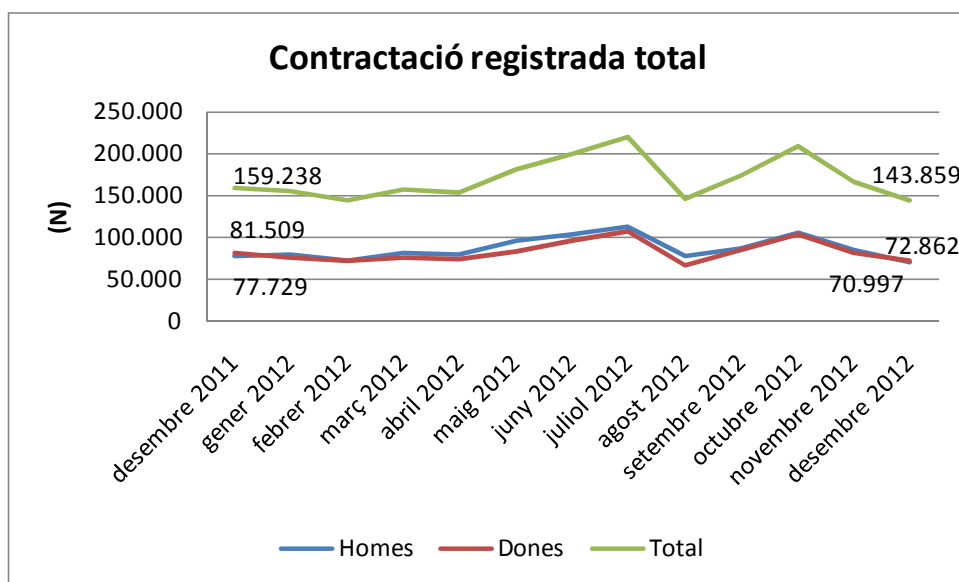
del mercat de treball amb l'inici de la crisi econòmica a mitjans de 2007, i com a conseqüència de la contínua destrucció d'ocupació i la no millora del nostre mercat de treball, gran part d'aquestes persones ja han esgotat les prestacions per atur, fet que comporta en molts casos que es deixi de renovar la demanda d'ocupació deixant de constar en el registre de persones aturades a les oficines del Servei d'Ocupació de Catalunya. Sabem que la construcció és un sector que no ha creat ocupació en aquest darrer any (les dades de contractació així ens ho corroboren en l'apartat següent de l'informe), i que per tant, l'única raó per la qual podem explicar la reducció de persones aturades d'aquest sector és l'efecte negatiu de l'atur de llarga durada, que com sabem, cada cop és més present entre les persones que cerquen feina.

1.2 Contractació registrada

L'evolució de la **contractació** ens mostra que la influència de la Reforma Laboral aquest darrer any, en termes de creació d'ocupació ha estat nul·la, malgrat l'augment del 9,3% experimentat el gener de 2013. Caldrà veure quina tendència segueix la contractació al llarg del 2013 per poder parlar de signes de millora.

Les xifres analitzades, des de desembre 2011 a desembre 2012, ens indiquen que la contractació registrada ha patit una reducció del -9,6% el que significa 15.379 contractes menys que fa un any.

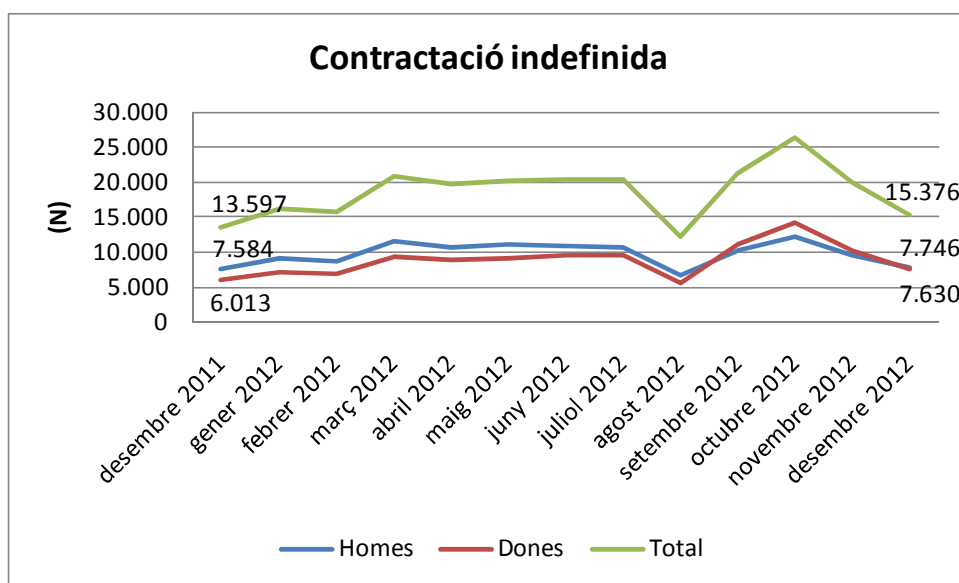
Si bé les xifres de l'atur evidenciaven un inexistent canvi de tendència, els resultats obtinguts a través de la contractació reforcen encara més, aquesta afirmació. **No tan sols no s'ha creat ocupació, sinó que s'han deixat de formalitzar més de 15.000 contractes en relació el 2011,** any en que tampoc es van obtenir resultats positius en termes de contractació registrada.



Font: Elaboració pròpia a partir de dades de l'Observatori d'Empresa i Ocupació.

Per sexes, tant homes com dones presenten una tendència negativa, però les dones l'han patit de manera més acusada, ja que la contractació femenina s'ha reduït en un 10,6% i -8.647 contractes, i la masculina en un 8,7% i -6.732 contractes.

Si ens fixem en la **contractació indefinida**, podem dir que entre desembre de 2011 i desembre de 2012, s'han celebrat 1.779 contractes més, augment que es tradueix en un 13% més.

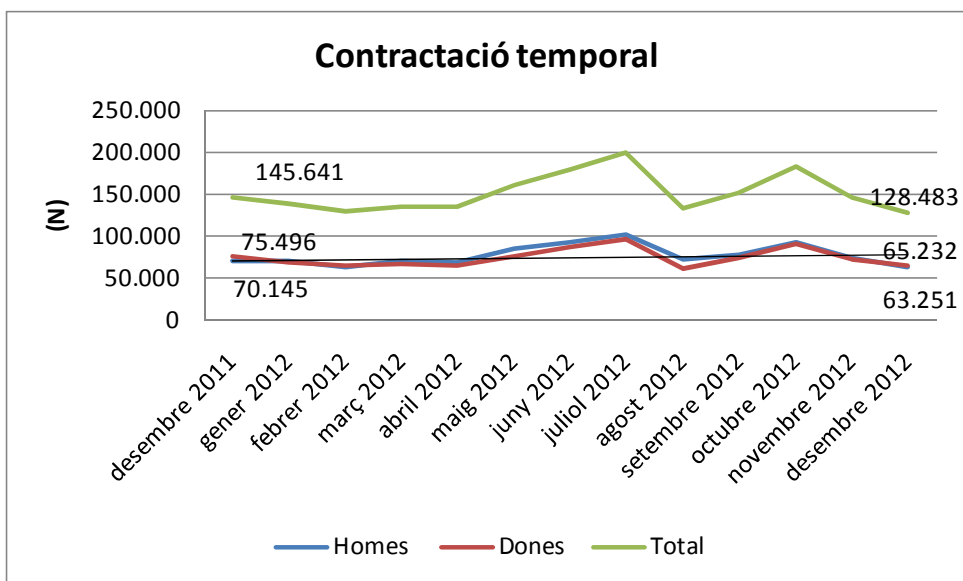


Font: Elaboració pròpia a partir de dades de l'Observatori d'Empresa i Ocupació.

Aquesta xifra, no menystinguda, no reflexa una millora de la tendència negativa de la contractació, ja que cal tenir present que el desembre de 2011, es va experimentar una pèrdua de contractació indefinida notable, concretament del -27% (5.000 contractes), per tant, no podem parlar d'un signe de millora. **A més, si ens fixem en l'evolució del gràfic des de febrer de 2012 data en la qual entra en vigor el RDL 3/2012, no constatem cap canvi en l'evolució d'aquesta modalitat contractual.**

El gràfic també ens mostra com l'evolució d'homes i dones ha estat diferent pel que fa a la contractació estable. Al llarg de l'any podem veure que si bé les dones es mostraven per sota dels nivells de contractació masculina, el setembre de 2012 són les dones les que sobrepassen els resultats dels homes, mentre que a finals d'any la tendència és d'igualar els nivells de contractació d'ambdós sexes. Interanualment, les dones han augmentat en 1.617 contractes indefinits i els homes en 162. Aquesta variació, tant accentuada per part de les dones, fa que els nivells de contractació a finals d'any siguin propers, tot i que les dones se situen lleugerament per sota dels resultats dels homes. **Els homes finalitzen l'any amb un total de 7.746 contractes indefinits i les dones ho fan amb 7.630 contractes.**

Una tendència ben diferent és la que presenta la **contractació temporal**. Aquest tipus de contractació **ha experimentat una caiguda de l'11,8% fet que suposa prop de 17.200 contractes temporals menys que el 2011.**



Font: Elaboració pròpia a partir de dades de l'Observatori d'Empresa i Ocupació.

En aquest tipus de contractació, **són les dones les que pateixen la reducció més acusada, concretament un -13,6% i 10.264 contractes temporals menys**. Els homes, han reduït en un -9,8% i 6.894 els contractes temporals celebrats al llarg de 2012.

Per **modalitat contractual**, hem pogut observar que **l'única modalitat indefinida que incrementa en el període analitzat és la de tipus ordinari a temps indefinit (2.865 contractes i un 43,6% més)**. La resta de modalitats presenten resultats negatius. La conversió en indefinits cau un 12,2% i -771 contractes, el foment de la contractació indefinida es redueix en 288 contractes i un -45,1% i els indefinits minusvàlids cauen un -34,6% i -27 contractes en relació el 2011.

Contractació indefinida

	desembre 2011	desembre 2012	Variació interanual	
			(N)	(%)
Ordinari temps indefinit	6.565	9.430	2.865	43,6
Foment de la contractació indefinida	639	351	-288	-45,1
Indefinits minusvàlids	78	51	-27	-34,6
Convertits en indefinits	6.315	5.544	-771	-12,2
Total	13.597	15.376	1.779	13,1

Font: Elaboració pròpia a partir de dades de l'Observatori d'Empresa i Ocupació.

Per altra banda, dins la contractació temporal, hi ha quatre modalitats que presenten tendència positiva al llarg d'aquest 2012. Concretament, els contractes temporals bonificats per a minusvàlids (75 contractes i un 48,7% més), els contractes de relleu (269 contractes i un 75,6% més), jubilacions parcials (655 contractes i un 137,9% més) i la substitució de jubilació 64 anys (12 contractes i un 66,7% més).

Contractació temporal	desembre 2011	desembre 2012	Variació interanual	
			(N)	(%)
Obra o servei	47.907	43.951	-3.956	-8,3
Eventuals circumstàncies producció	62.284	57.136	-5.148	-8,3
Interinitat	33.510	24.642	-8.868	-26,5
Temporals bonificats minusvàlids	154	229	75	48,7
Inserció	15	14	-1	-6,7
Relleu	356	625	269	75,6
Jubilació parcial	475	1.130	655	137,9
Substitució jubilació 64 anys	18	30	12	66,7
Pràctiques	348	279	-69	-19,8
Formació	279	272	-7	-2,5
Altres	295	175	-120	-40,7
Total	145.641	128.483	-17.158	-11,8

Font: Elaboració pròpia a partir de dades de l'Observatori d'Empresa i Ocupació.

L'evolució negativa de la contractació temporal la presenten l'obra o servei en un -8,3% i 3.956 contractes menys, l'eventual per circumstàncies de la producció amb -5.148 contractes i un -8,3%, interinitat en un -26,5% i -8.868 contractes, inserció en un -6,7% i 1 contracte menys, el contracte de pràctiques en un -19,8% i -69 contractes, el de formació en un -2,5% i -7 contractes, i altres amb -120 contractes i una reducció del -40,7%.

Contractació registrada per sectors	desembre 2011	desembre 2012	Variació interanual	
			(N)	(%)
Agricultura	2.501	1.943	-558	-22,3
Indústria	8.371	7.860	-511	-6,1
Construcció	7.563	6.627	-936	-12,4
Serveis	140.803	127.429	-13.374	-9,5
Total	159.238	143.859	-15.379	-9,7

Font: Elaboració pròpia a partir de dades de l'Observatori d'Empresa i Ocupació.

La taula que ens mostra les dades per **grans sectors d'activitat**, ens permet veure que la contractació registrada ha caigut en tots quatre sectors, però no ho ha fet amb la mateixa força en tots ells.

En nombre, és el sector serveis el que presenta la caiguda més accentuada del nombre de contractes formalitzats, ja que hi ha -13.374 contractes menys en relació el 2011. Però en nombres relatius, la major proporció de caiguda de la contractació recau en el sector agrari on hi ha un -27,7% menys.

Contractació indefinida i temporal per sectors				Variació interanual	
		desembre 2011	desembre 2012	(N)	(%)
Agricultura	Indefinit	285	217	-68	-23,9
	Temporal	2.216	1.726	-490	-22,1
Indústria	Indefinit	1.579	1.679	100	6,3
	Temporal	6.792	6.181	-611	-9,0
Construcció	Indefinit	913	850	-63	-6,9
	Temporal	6.650	5.777	-873	-13,1
Serveis	Indefinit	10.820	12.630	1.810	16,7
	Temporal	129.983	114.799	-15.184	-11,7
Total	Indefinit	13.597	15.376	1.779	13,1
	Temporal	145.641	128.483	-17.158	-11,8

Font: Elaboració pròpia a partir de dades de l'Observatori d'Empresa i Ocupació.

Segons la modalitat contractual, **l'agricultura i la construcció són els únics sectors que presenten reduccions en ambdues modalitats contractuales**. El sector agrari ha perdut 68 contractes indefinits (-23,9%) i 490 de temporals (-22,1%), mentre que la construcció n'ha perdut 63 d'indefinitos (-6,9%) i 873 de temporals (-13,1%).

Tant la indústria com els serveis, presenten resultats positius en la contractació indefinida, però només en 100 contractes en el primer cas (6,3%) i en 1.810 en el segon (16,7%).

1.3 Protecció de les persones

La destrucció d'ocupació, l'augment de l'atur i el cada cop més difícil retorn al mercat de treball té conseqüències negatives que afecten directament a les llars i les persones més vulnerables del nostre país.

A Catalunya i segons dades del 4t trimestre de 2012 de l'Enquesta de Població Activa (EPA), **malgrat haver-hi una reducció total de 19.000 llars, continua incrementant el nombre d'habitatges sense perceptors d'ingressos. Concretament, en aquest darrer any, hi ha hagut un increment de 18.300 llars sense cap ingrés**, fet que es tradueix en 117.700 llars afectades.

Habitatges familiars			Variació interanual	
	4t trim 2011	4t trim 2012	(N)	(%)
habitatges sense perceptors d'ingressos	99.400	117.700	18.300	18,4
habitatges amb tots els actius desocupats	225.100	266.800	41.700	18,5
Total habitatges Catalunya	2.788.700	2.769.700	-19.000	-0,7

Font: Idescat, a partir de dades de l'enquesta de població activa de l'INE.

A més, també ha augmentat de manera significativa, el **nombre d'habitatges amb totes les persones actives desocupades. Exactament hi ha a Catalunya 266.800 llars amb aquestes condicions, un 18,5% més que el darrer trimestre de 2011.**

Població desocupada

	4t trim 2011	4t trim 2012	Variació interanual	
			(N)	(%)
Població en llars amb tots els actius desocupats	308.300	382.300	74.000	24,0

Font: Idescat, a partir de dades de l'enquesta de població activa de l'INE.

Si analitzem en relació a les persones i no les llars, podem dir que hi ha 382.300 persones desocupades en habitatges amb totes les persones actives desocupades. Aquesta xifra representa un augment del 24% i 74.000 persones més.

Aquesta realitat mostra que cada cop són més les persones a Catalunya, que no poden fer front a les despeses i, per tant, cobrir les necessitats bàsiques per poder viure dignament.

Població desocupada percepció subsidi o prestació

	4t trim 2011	4t trim 2012	Variació interanual	
			(N)	(%)
Rep subsidi o prestació	267.900	301.200	33.300	12,4
No rep subsidi o prestació	500.000	569.300	69.300	13,9
No classificables	7.600	14.600	7.000	92,1
Total	775.500	885.100	109.600	14,1

Font: Idescat, a partir de dades de l'enquesta de població activa de l'INE.

Si ens fixem, també segons l'EPA, en la **percepció de subsidis o prestacions** per atur per part de la població desocupada, constatem un augment de quasi 70.000 persones que afirmen no percebre cap tipus d'aquestes prestacions. **Si bé a finals de 2011, hi havia entorn de 500.000 persones en aquestes condicions, el 2012, la xifra s'incrementa a 569.300 persones, un 14% més.** Per tant, la població és cada cop més castigada i corre major perill de pobresa.

En resum, un any després de l'aprovació del *RDL 3/2012, de 10 de febrero, de medidas urgentes para la reforma del mercado laboral*, la situació del mercat de treball continua sense presentar signes de millora perpetuant la destrucció d'ocupació, augmentant el nombre de persones desocupades i precaritzant encara més, les condicions de treball. La població està sent fortament castigada i empesa cada cop en major nombre a una situació de desprotecció i manca de recursos que fan que no pugui cobrir les necessitats bàsiques per viure.

Aquesta situació s'evidencia entorn al mercat de treball, tant per l'evolució creixent del nombre de persones aturades a Catalunya, com la tendència a no millorar de la contractació registrada i l'augment de les llars i de les persones desocupades que no tenen recursos alternatius a les rendes del treball. Podem dir doncs, que **la RL contribueix directament a la precarització de les condicions de treball de les persones treballadores del nostre país que cada són cada cop menors en nombre.**

Al llarg del 2012, l'augment del nombre de persones aturades i de la seva creixent desprotecció econòmica s'ha vist acompanyada d'un seguit de reformes que han minat els

drets laborals i econòmics de les persones a l'atur, a més dels propis drets de la ciutadania (educació, sanitat, justícia,...) comportant major vulnerabilitat per part de la societat catalana.

L'efecte negatiu sobre les persones, tant de la reforma laboral com de la precarització del mercat de treball i de les retallades en drets social es constata amb el notable augment del nombre d'habitatges que hi ha a Catalunya amb tots els seus membres sense feina, a la vegada que ha augmentat de forma considerable el nombre de famílies que no reben cap subsidi. Aquesta situació, tan crítica i delicada, comporta directament un augment del risc de fractura social en el nostre país.

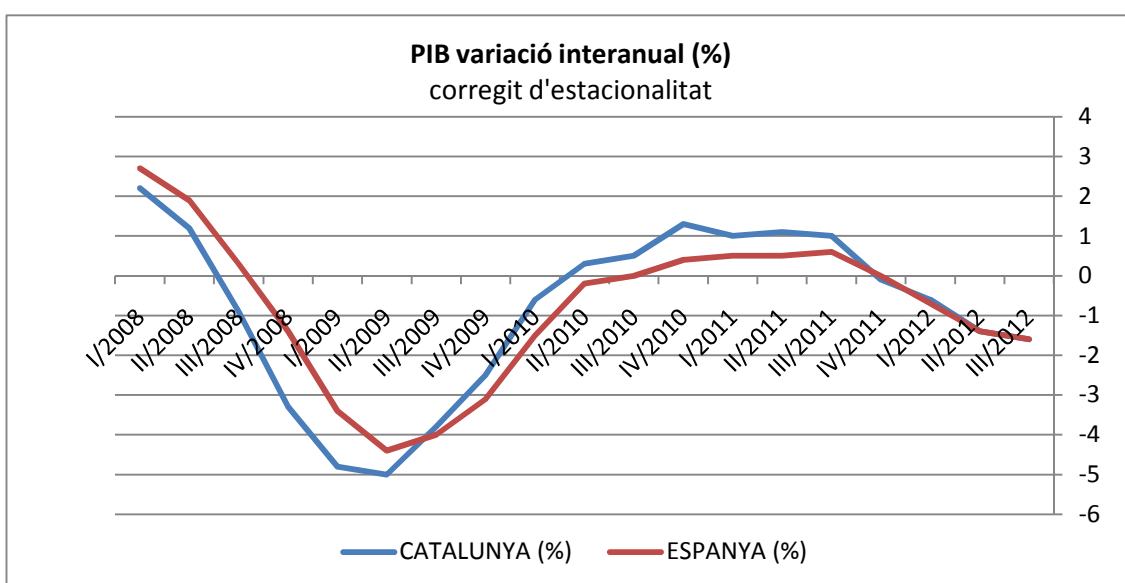
Calen doncs, mesures d'estímul i no de contracció de l'economia com s'estan duent a terme per part dels poders públics. S'està dificultant la creació d'ocupació per part de les empreses que veuen el futur incert, es limita el consum i la demanda, manquen polítiques públiques d'inversió i en sobren de retallades, en resum no s'està facilitant el canvi cap al creixement econòmic que necessitem.

2. Conjuntura econòmica relacions laborals

2.1 Indicadors econòmics i industrials

Producte Interior Brut (PIB)

la demanda interna a Catalunya experimenta el tercer trimestre de 2012 una taxa de variació interanual negativa del 1,6%. La caiguda del creixement s'ha anat incrementant en el decurs de l'any. La variació interanual és negativa per a totes les components de la demanda interna, mentre que el sector exterior té una evolució positiva de l'1,5%. Amb tot, disminueix (1,2%) en relació al trimestre anterior.



Font: Idescat (INE)

Pel que fa a l'oferta, la taxa de creixement interanual és negativa per totes les branques, especialment la Indústria (-2,7%) i la construcció (-6,8%), que són les que més cauen.

PIB variació interanual

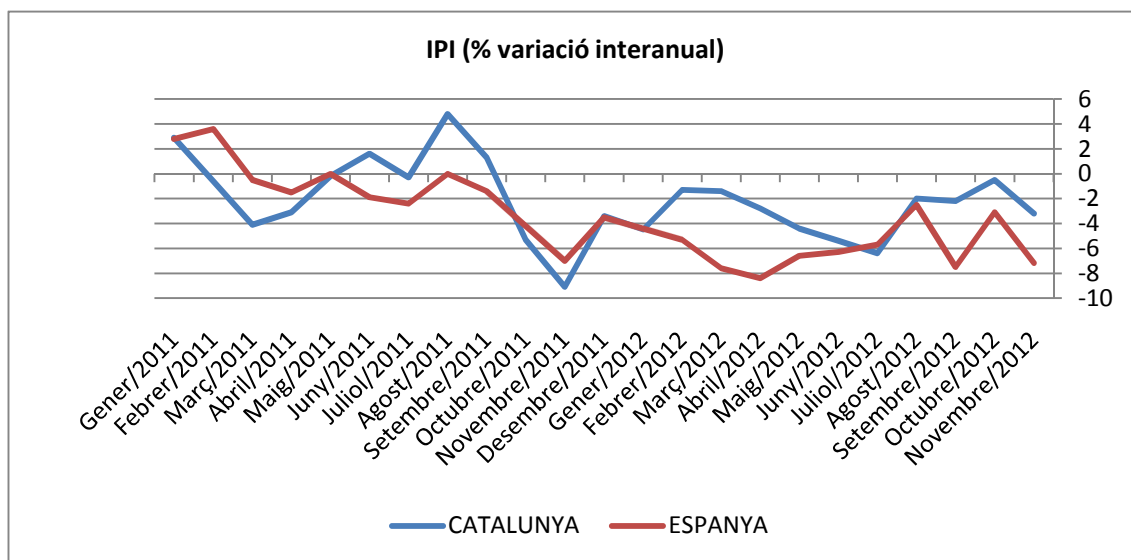
PIB	I/2012	II/2012	III/2012
PIB variació interanual	-0,6	-1,4	-1,6
Agricultura	-0,5	-1	-1,2
Indústria	-0,5	-1,3	-2,7
Construcció	-5,4	-5,9	-6,8
Serveis	0,2	-0,5	-0,7

Font: Idescat (INE)

El PIB ha caigut també a Espanya un -1,6% en el tercer trimestre de 2012, i les previsions del conjunt de l'any segons l'INE són d'una pèrdua de 1,37%. A la zona euro, la taxa interanual és del -0,6%, i a la UE-27, del -0,4%.

Índex de Producció Industrial IPI

L'índex de producció industrial (IPI) corregit d'efectes de calendari, que mesura l'evolució mensual de l'activitat productiva de la indústria, decreix a Catalunya el (-3,2%) el novembre del 2012. A Espanya, l'IPI corregit d'efectes de calendari ha disminuït (-7,2%) amb relació al novembre de 2011.



Font: Idescat (INE)

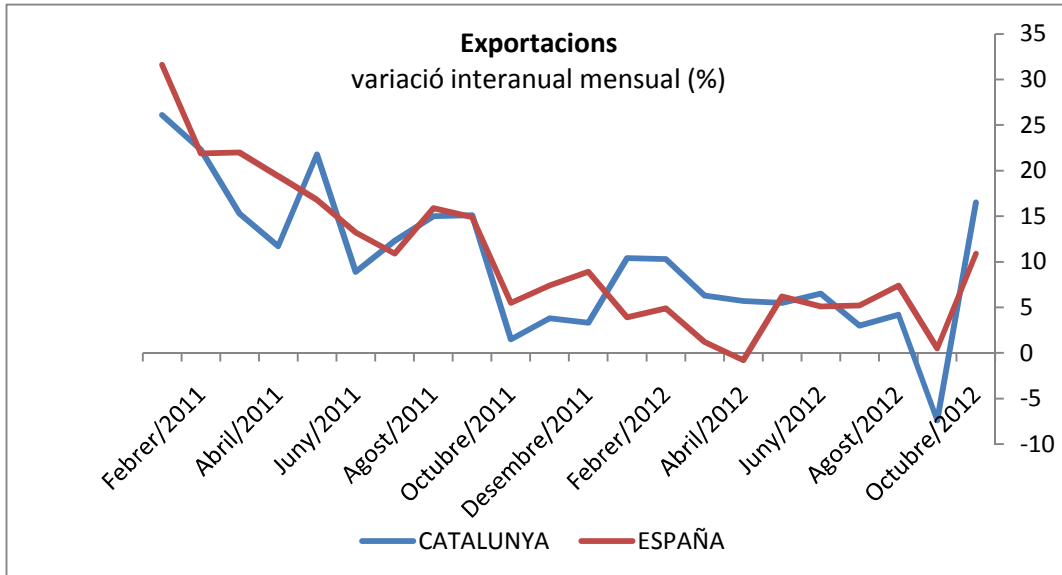
Índex de producció industrial per seccions i divisions CCAE 2009

	Índex	% mes	% acumulat
Índex general (IPI)	84,9	-3,2	-2,5
Indústries extractives	16,7	-40,3	-27,7
Indústries manufactureres	84,9	-2,8	-2,9
indústries d'alimentació, begudes i tabac	112,9	-0,5	2,7
indústries tèxtils, de la confecció, cuir i calçat	58,2	-1,8	-4,1
indústries del paper, arts gràf. i suports enregistrats	82,8	-5,2	-0,9
indústries químiques	92,8	-1,4	-1,1
fabricació de productes farmacèutics	149,6	6,3	-0,3
fabricació productes cautxú i matèries plàstiques	71,7	-5,5	-2,9
fabricació d'altres productes minerals no metàl·lics	39,1	-13,5	-18,9
metal·lúrgia i fabricació de productes metàl·lics	64,5	-9,6	-12
materials i equips elèctrics, electrònics i òptics	76,4	7,6	-4
fabricació de maquinària i equips mecànics	98,6	-1,5	-1,8
fabricació de material de transport	80	-7,8	-5,9
altres indústries manufactureres	79,2	-7,5	1,9
Energia elèctrica, gas, vapor i aire condicionat	93	-5,7	2,7

Font: Idescat (INE)

Exportacions

Les exportacions augmenten a Catalunya i Espanya en el darrer tram de 2012. A Catalunya les exportacions arriben als 5.785,7 milions d'euros al mes d'octubre del 2012 (16,5% d'augment interanual). A Espanya, les vendes a l'estranger han registrat un valor de gairebé 21.078 milions d'euros (10,9% interanual).

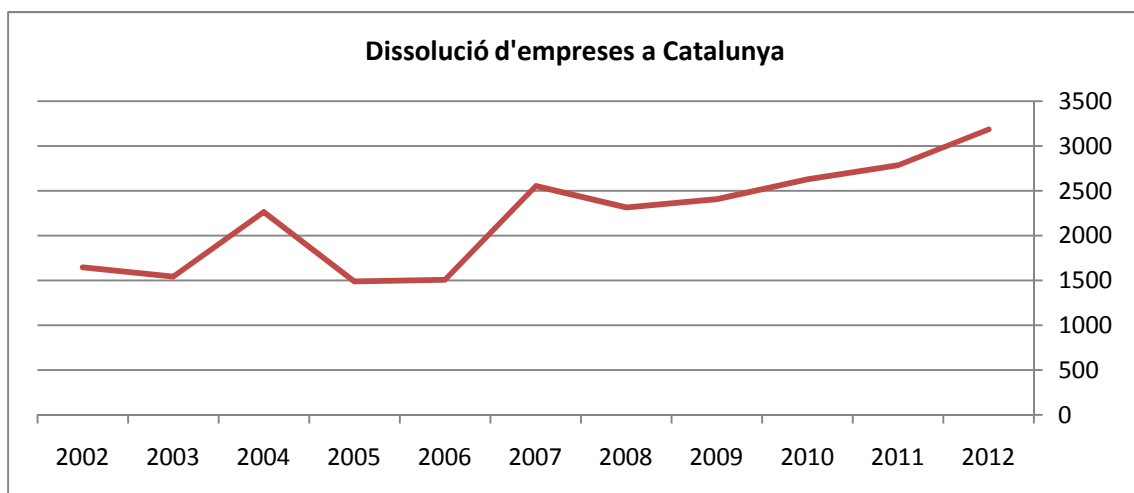


Font: Idescat (INE)

Creació i dissolució d'empreses a Catalunya

Creació i dissolució d'empreses (gener-desembre)

	2010	2011	2012
Dissolució empreses	2.629	2.787	3.186
Creació empreses	14.298	15.714	16.531



Font: Idescat (INE)

2.2 Regulació d'ocupació

Durant els 11 primer mesos de 2012, les empreses han presentat a Catalunya 5.494 ERO. És a dir, s'han presentat més de 16 expedients diaris, xifra rècord des de que va començar la crisi.

Els expedients de regulació presentats el 2012 han afectat fins al mes de novembre a un total de 75.114 persones. 39 treballadors o treballadores han perdut cada dia el lloc de treball, i unes altres 186 s'han vist afectades diàriament per un ERO de suspensió temporal de contracte o bé reducció horària de jornada.

L'activitat industrial ha resultat la més afectada pels ERO amb el 7,1% de la població ocupada d'aquest sector.

La Reforma Laboral aprovada el febrer de 2012 no ha frenat la presentació d'ERO. Contràriament s'han incrementat el nombre d'expedients presentats fins al rècord històric de gairebé 5.500 expedients un mes abans de finalitzar l'any.

Expedients i nombre de treballadors afectats

Les dades d'expedients d'ocupació de 2012 disponibles en el moment de tancar aquest informe comprenen des de gener fins a novembre. El Real Decret Llei 3/2012 de Reforma Laboral entra en vigor pel que fa al registre d'expedients de regulació d'ocupació a partir del 13 de febrer de 2012.

Els expedients de regulació d'ocupació (ERO) presentats en el període esmentat sumen 5.494. Aquesta xifra representa un increment del 71,6% en relació al mateix període de l'any anterior. La major part dels expedients van ser pactats.

Expedients de regulació d'ocupació

	Reducció	Rescissió	Suspensió	Total	dif.	%
Gener-novembre de 2012	1.901	817	2.776	5.494	2.294	71,6
Gener-novembre de 2011	1.512	659	1.029	3.200		

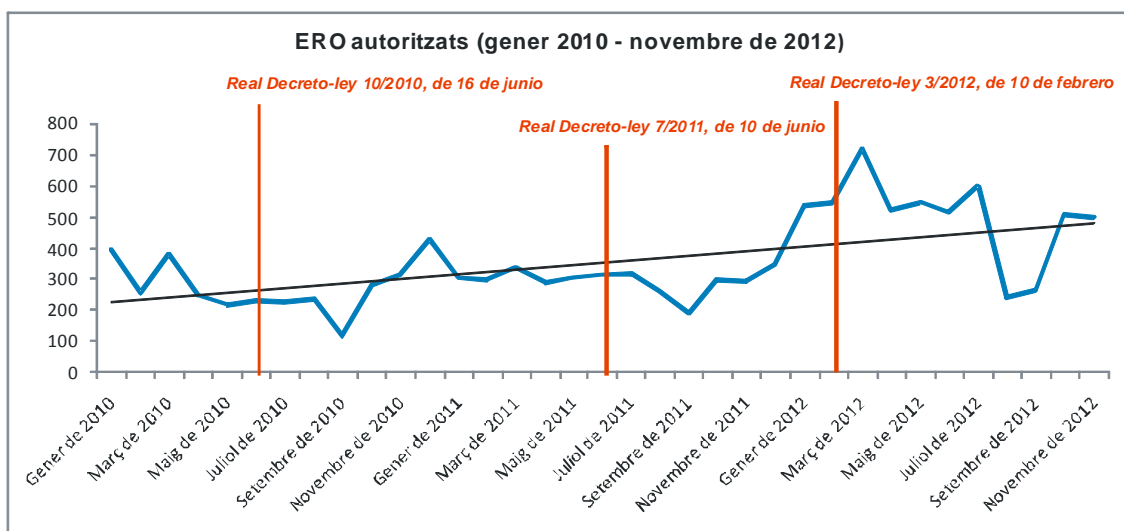
Font: Elaboració pròpia amb dades del dep. Empresa i Ocupació de la Generalitat

Els expedients presentats durant el període de 2012 han afectat a 75.114 persones, 26.841 persones més que l'any anterior (increment del 55,6%). Els expedients amb acomiadament han afectat a 12.980 treballadors/es.

Persones afectades

	Reducció	Rescissió	Suspensió	Total	dif.	%
Gener-novembre de 2012	14.430	12.980	47.704	75.114	26.841	55,6
Gener-novembre de 2011	20.421	10.487	17.365	48.273		

Font: Elaboració pròpia amb dades del dep. Empresa i Ocupació de la Generalitat



Font: Elaboració pròpia amb dades del dep. Empresa i Ocupació de la Generalitat

Expedients segons tipus

	Expedients	%
No pactat	421	7,7%
Pactat	5.073	92,3%
Total	5.494	

Font: Elaboració pròpia amb dades del dep. Empresa i Ocupació de la Generalitat

Per grans sectors econòmics, el que ha presentat més expedients és el sector serveis amb 2.847 expedients, seguit del sector industrial (1.737 expedients), i el sector de la construcció (838 expedients).

Expedients per sector

	Agricultura	Construcció	Indústria	Serveis	Total
Gener-novembre de 2012	72	838	1.737	2.847	5.494
Gener-novembre de 2011	53	588	1.084	1.475	3.200

Font: Elaboració pròpia amb dades del dep. Empresa i Ocupació de la Generalitat

En els 11 primers mesos de 2012, i després de l'entrada en vigor de la reforma Laboral (10/2/2012), les empreses han incrementat notablement la presentació d'expedients de regulació. La indústria, sobretot l'activitat manufacturera, ha resultat la més afectada amb 38.172 treballadors (7,1% de la població ocupada en el sector industrial). Del sector Serveis han resultat afectats 28.559 treballadors (1,4%). I a la construcció 6.172 treballadors (4,3%). En total s'han vist afectats per la presentació d'expedients d'ocupació 75.114 treballadors i treballadores de Catalunya, a falta de comptabilitzar el presentats en el darrer mes de l'any.

Persones afectades

	Agricultura	Construcció	Indústria	Serveis	Total
Gener-novembre de 2012	308	8.075	38.172	28.559	75.114
Gener-novembre de 2011	270	6.172	22.457	19.374	48.273

Font: Elaboració pròpia amb dades del dep. Empresa i Ocupació de la Generalitat

No obstant, el major nombre d'acomiadaments per rescissió de contracte mitjançant expedient de regulació d'ocupació s'ha donat en els serveis, amb 6.723 acomiadats, seguit de la Indústria, amb 4.368 acomiadaments, i de la construcció amb 1.842.

Rescissió de contractes per ERO

Treballadors afectats	
Agricultura	47
Construcció	1.842
Indústria	4.368
Serveis	6.723
Total	12.980

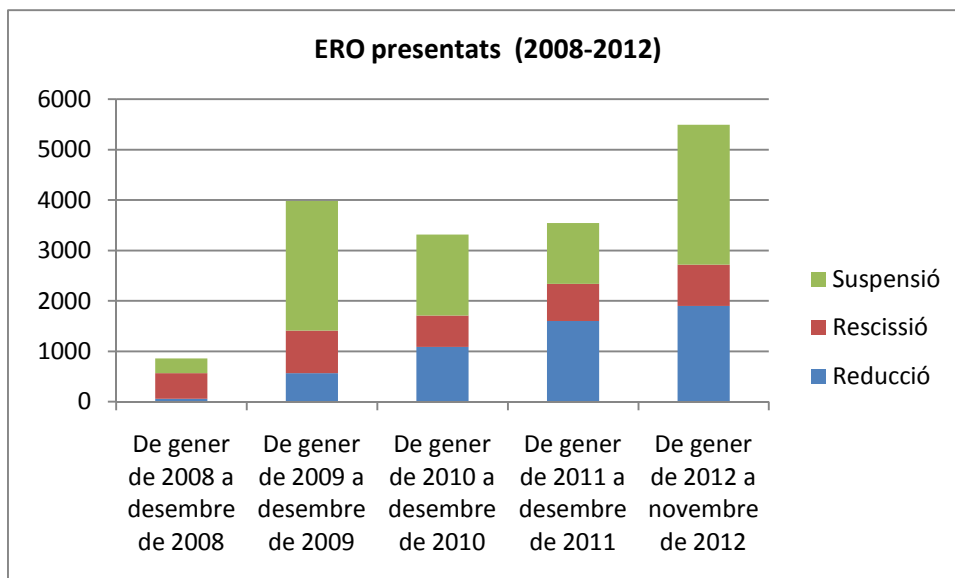
Font: Elaboració pròpia amb dades del dep. Empresa i Ocupació de la Generalitat

Des de l'inici de la crisi que es va disparar la presentació d'expedients de regulació d'ocupació, i fins el passat mes de novembre, es comptabilitzen més de 17.000 expedients presentats a Catalunya, afectant a quasi 370.000 treballadors/es. El 2012 ha resultat un any rècord en la presentació d'expedients de regulació d'ocupació (5.494).

Expedients de regulació 2008-2012

	Reducció	Rescissió	Suspensió	Total
De gener de 2008 a desembre de 2008	57	511	293	861
De gener de 2009 a desembre de 2009	567	841	2573	3981
De gener de 2010 a desembre de 2010	1089	620	1610	3319
De gener de 2011 a desembre de 2011	1601	736	1211	3548
De gener de 2012 a novembre de 2012	1901	817	2776	5494
				17203

Font: Elaboració pròpia amb dades del dep. Empresa i Ocupació de la Generalitat



Acomiadaments individuals

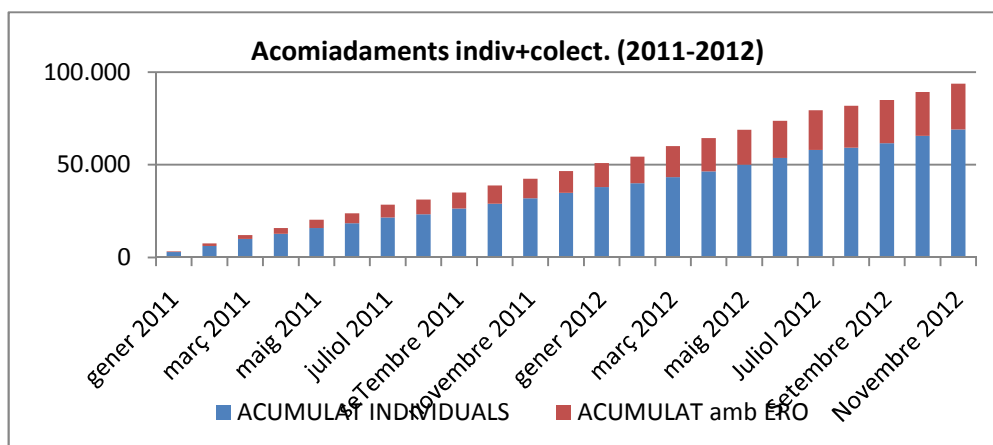
Entre els mesos de gener i novembre de 2012 s'han produït a Catalunya 34.142 acomiadaments individuals amb conciliació, és a dir un 6,8% més que en el mateix període de l'any anterior.

El total d'acomiadaments en els 11 primers mesos de 2012, entre individuals amb conciliació i col·lectius amb ERO és de 47.122 (11% més).

Acomiadaments individuals i col·lectius (gener-novembre)

	2.011	2012	%
Acomiadaments ERO	10.487	12.980	23,8%
Acomiadaments Indiv.	31.974	34.142	6,8%
Total	42.461	47.122	11,0%

Les reformes laborals aprovades en els dos darrers anys no han aturat el nombre d'acomiadaments. Després de la reforma laboral hi ha hagut 47.122 acomiadaments a Catalunya.



2.3 Negociació col·lectiva

Segons àmbit de la negociació

El nombre d'acords col·lectius registrats fins octubre de 2012 és de 443, tenint en compte que en aquesta dada s'inclouen els acords col·lectius d'empresa i sector amb àmbit territorial de negociació estatal, interprovincial, i entre comunitats autònomes.

Acords i salaris pactats segons àmbit de la negociació (gener-octubre 2012)

	Acords col·lectius		Empreses afectades	Treballadors afectats		Increment salarial pactat %
Empresa	365	82,39%	445	84.337	11,22%	1,43
Sector	78	17,61%	57.598	667.132	88,78%	2,07
Total	443	100,00%	58.043	751.469	100,00%	2,00

Font: Observatori d'Empresa i Ocupació de la Generalitat de Catalunya.

Les xifres d'acords totals registrats fins a octubre de 2012 estan encara molt allunyades dels 807 acords registrats el 2011, encara que percentualment s'ha incrementat el pes dels acords col·lectius de sector, 17,61% el 2012 en relació al 15,24% de 2011.

El nombre de treballadors afectats per l'acció de la negociació col·lectiva registrada ha sofert una important reculada, arribant a cobrir només el 50% (751.649) dels treballadors que es van beneficiar de la mateixa al llarg de 2011 (1.497.083).

L'increment salarial mitjà pactat fins a octubre de 2012 és del 2,00% a: 1,43% en els convenis d'empresa i 2,07% en els convenis de sector. Aquestes dades indiquen que l'increment pactat a final de 2012 serà inferior a l'any 2011 en pràcticament 0,6 punts percentuals.

El nombre de treballadors afectats és de 751.469, lluny de les xifres de l'any 2011. Així veiem que malgrat afectar a un nombre inferior de treballadors (gairebé un 50% menys), l'increment pactat fins a octubre de 2012 és superior en l'àmbit sectorial afectant al 88,78% dels treballadors amb un increment salarial pactat superior a la mitjana (2,07%) que a l'àmbit dels convenis d'empresa.

Segons clàusula de revisió per garantia salarial

Fins a octubre de 2012, el nombre d'acords amb clàusula de revisió salarial ha sigut de 192 dels 443 registrats, representant el 43,34%. La tendència és a anar disminuint la seva presència en els nous acords col·lectius que es registren. Aquesta tendència a reduir el nombre d'acords amb clàusules de revisió salarial és una constant des de 2007 (últim any previ a la crisi econòmica). El nombre de treballadors protegits per clàusula de revisió salarial fins a octubre de 2012 és de 411.480 i representa el 48,76%, sent la majoria d'ells beneficiaris de clàusula de

revisió no retroactiva. És de remarcar el descens brusc dels treballadors beneficiaris de clàusula de revisió salarial si comparem les dades provisionals d'octubre de 2012 amb els de 2011. Han disminuït de forma espectacular, passant de representar un 80,76% al 54,76%, un descens de 26 punts percentuals.

Acords i salaris pactats segons clàusula de revisió (gener-octubre 2012)

Clàusula de revisió	Acords col·lectius		Empreses afectades	Treballadors afectats		Increment salarial pactat %
No prevista	251	56,66%	24.398	339.989	45,24%	1,73%
Prevista	192	43,34%	33.645	411.480	54,76%	2,23%
<i>no retroactiva</i>	26		23623	321109		2,48%
<i>retroactiva</i>	150		9870	82655		1,37%
<i>variable</i>	16		152	7716		0,93%
Total	443	100,00%	58.043	751.469	100,00%	2,00%

Font: Observatori d'Empresa i Ocupació de la Generalitat de Catalunya.

Segons interval d'increment salarial

Acords i salaris pactats segons interval d'increment salarial(gener-octubre 2012)

	Acords col·lectius		Empreses afectades	Treballadors afectats		Increment salarial pactat
Sota IPC real	76	17,16%	1.527	86.442	11,50%	0,07%
IPC real=0,5%(1)	46	10,38%	574	16.627	2,22%	0,50%
Sobre IPC real	321	72,46%	55.942	648.400	86,28%	2,29%
Total	443	100,00%	58.043	751.649	100,00%	2,00%

Font: Observatori d'Empresa i Ocupació de la Generalitat de Catalunya.

Nota (1): Límit màxim al creixement del salari pactat pel 2012 recomanat al II Acord per l'Ocupació i la Negociació Col·lectiva pel període 2012-2014.

Segons grans sectors d'activitat econòmica

Acords i salaris pactats segons sector d'activitat econòmica(gener-octubre 2012)

	Acords col·lectius		Empreses afectades	Treballadors afectats		Increment salarial pactat
Agricultura	3	0,68%	23	663	0,09%	1,12%
Indústria	201	45,37%	22.213	340.148	45,25%	2,30%
Construcció	4	0,90%	6.685	15.644	2,08%	2,01%
Serveis	235	53,05%	29.122	395.014	52,58%	1,74%
Total	443	100,00%	58.043	751.649	100,00%	2,00%

Font: Observatori d'Empresa i Ocupació de la Generalitat de Catalunya.

Segons àmbit territorial

Acords i salaris pactats segons àmbit territorial(gener-octubre 2012)

	Acords col·lectius	Treballadors afectats	Increment salarial pactat
Barcelona	356	580.898	2,10%
Girona	120	82.882	1,77%
Lleida	83	17.955	1,38%
Tarragona	120	69.734	1,62%
Total(2)	443	751.649	2,00%

Font: Observatori d'Empresa i Ocupació de la Generalitat de Catalunya.

Nota (2): El nombre total d'acords és inferior o igual a la suma dels acords dels quatre àmbits territorials, ja que en aquets s'inclouen els acords d'àmbit de comunitat autònoma o d'àmbit estatal i que afecten més d'una província.

Dels grans sectors d'activitat econòmica és el de serveis el que més acords col·lectius ha registrat fins a octubre de 2012 (52,58%), igual que va passar en 2011, seguit d'indústria (45,25%).

És en l'àmbit territorial de la província de Barcelona on més acords s'han registrat, seguit per ordre de Tarragona, Girona i Lleida, sent també el mateix ordre pel que fa a treballadors afectats per aquests.

Els increments salarials pactats fins a octubre en l'àmbit provincial de Barcelona (2,10%) són superiors a la mitjana de Catalunya i la resta de províncies està per sota. amb diferències de 0,72% entre Barcelona i Lleida (1,38%) que és on es registren increments salarials inferiors.

3. Conclusions

Efectes de la Reforma laboral en les empreses i les condicions de treball

Un any després de l'aprovació del DL 3/2012, de 10 de febrer, de medidas urgentes para la reforma del mercado laboral, **el mercat de treball i la conjuntura econòmica catalana continuen sense presentar signes de millora.**

Es perpetua la destrucció d'ocupació, es perd població total i població activa, augmenta el nombre de persones desocupades i es precaritzen, encara més, les condicions de treball.

L'increment salarial mig del 2012 ha estat del 2%, però en els nous convenis col·lectius baixa fins el 0,34%. La baixada de la cobertura de les clàusules de revisió dels convenis posa en risc la recuperació del poder adquisitiu per la desviació de l'IPC.

No es recupera la contractació registrada i es duplica el nombre de persones afectades per ERO alhora que el nombre total d'expedients augmenta en un 72%. S'han tancat més empreses durant el 2012 que abans de la reforma laboral i les empreses industrials, base de la nostra economia productiva, són les que més ocupació han perdut. L'impacte negatiu de la reforma sobre la negociació col·lectiva és evident: fins octubre de 2012 s'havien celebrat un 50% menys d'acords col·lectius respecte l'any previ.

Creix la desprotecció econòmica de les persones a l'atur, qui cada vegada tenen majors dificultats per a cobrir les necessitats bàsiques per viure. El nombre de llars sense ingressos va a l'alça, tot i que el nombre total de llars es redueix.

Davant l'evidència de que tots els indicadors del mercat laboral i de les condicions de vida de les persones han empitjorat, **podem afirmar que la darrera Reforma Laboral, un any després de la seva entrada en vigor, ha estat un fracàs, donat que enlloc de crear ocupació- el seu objectiu principal- ha augmentat el nombre de persones aturades i enlloc de millorar les condicions de treball que com hem vist, aquestes s'han precaritzat de forma important.**

Altres reformes legals que han acompanyat a la laboral, han minat, encara més, els drets de les persones: educació, salut, justícia, serveis públics, atenció a la dependència, protecció per atur, finançament dels Ajuntaments, règim de pagaments a proveïdors de l'Administració, ofensiva contra organitzacions sindicals, reforma unilateral de la Llei de Seguretat Social i de la regulació de les empleades de la llar, congelacions de pensions, rebaixes salarials dels treballadors públics...

Iniciatives legislatives de caràcter econòmic, com l'augment de l'IVA que, juntament amb les rebaixes salarials, la congelació del SMI i l'IPREM, l'IRSC, i de les pensions limiten el poder adquisitiu de les persones i amb ell la capacitat de consum i la demanda interna, factors bàsics per a la recuperació econòmica, l'augment de l'activitat empresarial i productiva que pugui genera ocupació.

Davant d'aquest escenari, des de CCOO de Catalunya exigim un gir en les polítiques públiques dels Govern català i espanyol. Han de retirar-se les mesures d'una reforma laboral que s'ha demostrat inútil per a crear ocupació, ineficient per la recuperació econòmica i injusta amb les persones.

Calen polítiques d'estímul de l'activitat econòmica i no de contracció per crear ocupació, cal inversió pública, polítiques actives d'ocupació que millorin l'oportunitat de trobar feina, sobren retallades i manca reforç dels serveis públic i de protecció de les persones. El risc de fractura social és evident i calen actuacions decidides com la implementació de la Renda Garantida de Ciutadania.

