



L'educació inclusiva al sistema educatiu no aprova

Les CCOO sempre ens hem posicionat clarament a favor de l'educació inclusiva amb garanties, perquè està en el nostre ADN aconseguir una societat inclusiva per a totes les persones i una de les eines més importants que tenim per assolir aquest objectiu és proporcionar a tot l'alumnat un sistema educatiu inclusiu. Alhora les condicions de les professionals que hi treballem han de millorar, perquè som la clau de volta per avançar cap a una societat més equitativa que fomenti la igualtat d'oportunitats i la cohesió social.

Ja fa cinc anys de l'aprovació del Decret 150/2017 sobre l'atenció a l'alumnat en el marc d'un sistema educatiu inclusiu i encara no s'ha desenvolupat gran part del seu contingut. Des de CCOO sempre hem dit que per poder implementar aquest decret es requereixen recursos, transparència en la seva assignació, formació i participació del conjunt de la Comunitat Educativa.

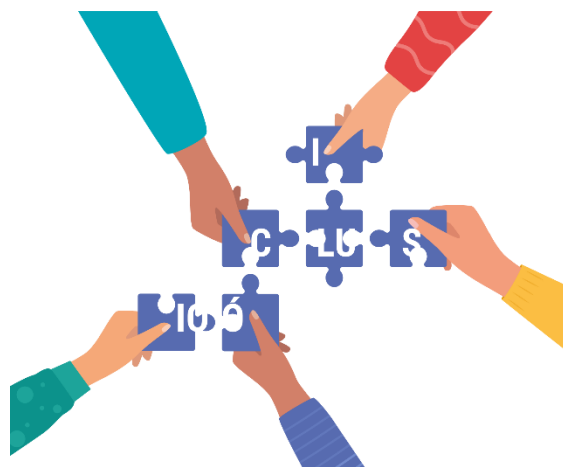
Passem a descriure diferents aspectes que no s'estan complint en el desplegament del decret:

0-3: Aquesta etapa és clau en el desenvolupament global de l'infant, per aquest motiu cal garantir a tots els nens i nenes la possibilitat de desenvolupar-se en un entorn que garanteixi les seves necessitats individuals. Als centres d'educació infantil de 0-3 anys (llars d'infants-escoles bressol) encara no està incorporada la figura de l'educadora d'educació especial per poder donar resposta a les necessitats d'alguns infants,

que, tot i no tenir un diagnòstic clar degut a la seva curta edat, tenen necessitats específiques que cal tenir molt en compte per garantir el seu millor desenvolupament. Per poder oferir una educació inclusiva a

l'escola bressol també cal adaptar el currículum i és primordial adequar els espais i els materials.

És essencial fer una atenció primerenca i un seguiment individualitzat, a més de fer un acompanyament i suport a les famílies. També és bàsic augmentar els recursos humans, per poder garantir una educació més individualitzada. Per tant, un aspecte clau és baixar les ràtios. Ens sorprèn que s'abaixin les ràtios a 13 i no es plantegi



baixar-les a 12, quan aquests infants tenen unes necessitats d'atenció individualitzada molt més grans. Un altre aspecte important seria oferir més **formació a les educadores** i la necessitat de disposar a l'escola de **professionals especialitzats** en logopèdia, psicologia, fisioteràpia...

Aules d'Acollida: Durant aquests darrers anys **aquest recurs ha minvat de manera generalitzada**. Aquest fet **ha comportat greuges a l'alumnat nouvingut** i ha restat igualtat d'oportunitats. Aquest recurs ha estat realment essencial per implementar amb èxit el model d'immersió lingüística, del qual tant se'n parla, i promoure l'ús social de la llengua catalana. **L'oralitat d'una llengua necessita la seva pràctica contínua** i, en escoles on la llengua catalana no és la llengua familiar de l'alumnat, es necessita treballar en grups petits per consolidar els aprenentatges. A més a més, la dotació de docents en aquestes aules es produeix només a inici de curs i, per tant, **si arriba alumnat nouvingut un cop el curs s'ha iniciat, no s'augmenta la dotació d'aules d'acollida** al centre. S'ha fet una excepció amb l'alumnat ucraïnès que ha arribat a alguns centres perquè s'ha atorgat alguna dotació, però majoritàriament **aquestes dotacions són inferiors a les requerides**. També cal que l'alumnat de llengües no romàniques pugui disposar de més anys a l'aula d'acollida i que aquest recurs s'ofereixi al cycle inicial de primària (ara només s'ofereix a partir de tercer).

SIEIs (suports intensius per a l'escolarització inclusiva): Arran de les retallades del 2012 es va perdre mitja dotació de personal docent a secundària que **ja s'hauria d'haver recuperat fa molts anys**. La ràtio de les SIEIs que va pujar a 10 **hauria de tornar a 8**. També, per tal de millorar-ne la qualitat, cal que aquests llocs siguin estructurals i que els centres on hi ha

SIEI rebin una dotació econòmica extra per a poder adquirir materials pedagògics.

CREDA (logopedes): Els CREDA havien d'estar dotats almenys amb 545 professionals i la dotació actual és de 435,5. **Aquest nombre tan baix de personal de logopèdia perjudica molt alumnat**. Moltes famílies decideixen portar els seus fills i filles a un servei privat, però les famílies que no tenen aquests recursos econòmics es queden sense la prestació del professional. A part, caldria estabilitzar aquestes plantilles, ja que només un 22% són definitives.

CEEPSIR: La transformació dels actuals Centres d'Educació Especial en centres proveïdors de serveis i recursos **és una de les mesures més importants d'aquest Decret**. Des de CCOO sempre hi hem donat suport si el **personal** d'aquests centres disposava **de la formació necessària i si es negocia** amb la representació sindical els canvis laborals que representa, cosa que no ha succeït. Tot just s'ha publicat al DOGC la convocatòria per a la creació dels 28 centres d'educació especial proveïdors de serveis i recursos. Caldria revisar també les ràtios dels centres d'educació especial.

Personal de Suport Educatiu: És important que les professionals puguem estar ben formades i qualificades i que s'ofereixin nous cicles formatius de grau superior que formin professionals competents per assumir la diversitat de les aules i l'acompanyament al llarg de la vida, com ara el **Cicle de Grau Superior d'Educadores d'Educació Especial**.

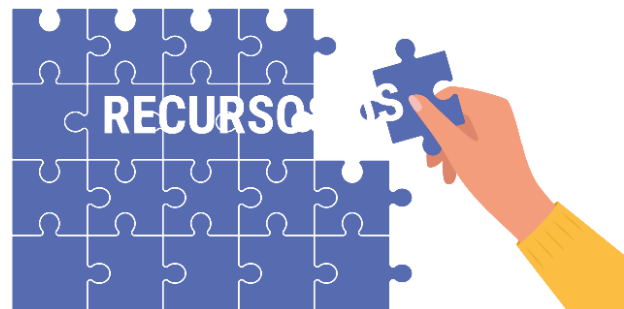
Volem fer incís en dos aspectes concrets representatius de la situació de l'educació inclusiva. Un que està relacionat principalment amb la qualitat educativa (l'Atenció Educativa Domiciliària) i l'altre amb les condicions laborals (el personal vetllador).

L'Atenció Educativa Domiciliària: L'Atenció Educativa Domiciliària de Barcelona atén actualment, cada curs escolar, al voltant de 250 infants i joves en situació de malaltia de mitja o llarga durada, acompanyant-los en les etapes de l'ensenyament obligatori. L'equip estable només consta de 9 professionals que intentem coordinar i acompanyar unes 100 docents que treballen en els domicilis de l'alumnat. **En la majoria de casos, el Departament d'Educació està seleccionant per aquesta tasca persones que no han treballat mai com a docents o que no tenen cap tipus de formació ni experiència amb alumnat malalt, ni amb temes de salut mental.** Això comporta diàriament situacions molt complicades en les que les persones docents ens trobem absolutament soles i sense recursos. Cal tenir en compte que cada curs acompanyem alumnat en situació de final de vida. **El servei no té cap estructura ni reconeixement,** les professionals estem molt sovint desbordades, no disposem de cap tipus de materials, ni tan sols dels tecnològics, l'alumnat en la majoria dels casos no té ni ordinadors per treballar, per posar algun dels molts exemples. **Fa dos cursos que estem esperant una Resolució del Departament d'Educació, que doni estructura legal al servei, però ara com ara no sabem res d'aquesta proposta de resolució.**

Sobre les condicions laborals: Les docents que hi treballem no tenim el complement d'itineràncies, ni el complement de perillositat del lloc de treball, ni el complement de tutories. Ni tampoc la dotació d'ordinador portàtil com la resta de docents. Ni tan sols, una organització i estructura definida del servei...).

Sobre la qualitat educativa: Sembla necessari un perfil docent determinat (valoració de l'experiència prèvia, formació

específica...), dotar la coordinació de més personal i establir una Comissió de valoració dels casos. El fet que el Departament no accepti una ampliació de la plantilla estable obliga a haver de recórrer a la borsa de docents. **El Servei hauria de tenir la consideració de centre educatiu** i hauria de tenir un codi de centre, amb una dotació pressupostària per comprar material o fer fotocòpies que moltes vegades acabem pagant les mateixes treballadores.



Personal vetllador: Pel que fa a les condicions laborals de les persones treballadores volem denunciar la situació del personal vetllador perquè és un dels col·lectius que té més precarietat laboral i menys reconeixement.

El Decret 150/2017 no esmenta el personal vetllador. Des de CCOO no podem acceptar la invisibilitat d'aquest col·lectiu al decret. **Fa molts anys que ja vam denunciar la situació de subcontractació i durant aquest temps hem demanat al Departament d'Educació que internalitzi la totalitat d'aquest servei, no podem permetre que el personal vetllador continuem patint precarietat, retallades d'hores de feina, no puguem formar-nos en el Departament, ni assistir a les reunions de coordinació amb la resta de companyes que atenen l'alumnat.**

Cal afegir que aquest col·lectiu està dins del Conveni de Lleure i que les seves funcions poc tenen a veure amb el Lleure Educatiu i molt amb l'Educació Inclusiva. A més a més,

l'abril del 2020 es va aprovar al Parlament de Catalunya que s'establiria un calendari per a la internalització del perfil professional de Vetllador/a, per tal que durant el curs 2020-21 aquestes professionals passéssim a formar part de les plantilles dels centres. Avui dia, continuem amb més de 2.500 treballadores a tot Catalunya, acomplint una tasca fonamental a les nostres escoles, en unes condicions de greu precarietat econòmica i organitzativa. **Un personal externalitzat que realitzem funcions pròpies de l'escola inclusiva dins de l'horari lectiu**, i contractat per la temporalitat del curs escolar, amb jornades molt parcialitzades (ens podem trobar contractes de 5 hores setmanals) i fraccionades, distribuïdes a vegades entre diferents centres, i que poden anar variant durant el curs i reduir-se d'un curs per l'altre. **La proposta des de CCOO és crear una Taula de Negociació per internalitzar aquest perfil de professionals.**

Ens trobem també amb la nova figura, la **Vetlladora Sanitària** que du a terme les tasques sanitàries d'aquells infants que requereixen cures per problemes de salut o discapacitat física durant l'horari lectiu. Aquestes treballadores estem contractades per empreses del lleure, tot i que realitzem tasques sanitàries. **Des de CCOO considerem que aquest perfil és totalment inadmissible, donat que està molt allunyat de la figura de la infermera escolar** (amb estabilitat i formació sanitària), que és el perfil que necessita l'alumnat i la proposta que des del sindicat posem sobre la taula. Considerem que la figura de la infermera escolar seria molt

més adient per l'alumnat amb necessitats sanitàries i també per a fer funcions de promoció de la salut a tots els centres educatius. **Insistim en la necessitat que el Departament presenti l'Acord marc de col·laboració entre el Departament d'Educació i el Departament de Salut** que ja fa anys que se'ns diu que està en una fase molt avançada. Continuem tenint alumnat amb necessitats sanitàries als centres educatius, sense garantir-los el seu dret a l'atenció sanitària de qualitat que requereixen.

Des de CCOO hem interposat **un recurs administratiu contra la licitació de les vetlladores sanitàries** que s'inventa un nou perfil que no apareix al conveni del lleure, ni forma part realment del lleure educatiu. Donat que per tota resposta tenim silenci administratiu, estem estudiant les accions que prendrem com a CCOO.

Per finalitzar fem reclamació de la suficient inversió pública per desplegar el decret i l'atenció educativa en totes les etapes. En els ensenyaments postobligatoris, en concret en la **Formació Professional** el desenvolupament de l'art. 21 que permeti que s'implementin les adaptacions curriculars de l'alumnat que ho requereixi amb garanties de qualitat, alhora que hi hagi una oferta suficient d'Itineraris Formatius Específics (IFE), adaptats en durada i continguts a les característiques de l'alumnat, així com que s'incentivi la implicació de les empreses en la seva inserció i incorporació al món del treball. Tot plegat requereix també formació per part del Departament d'Educació i acompanyament adient al professorat d'aquesta etapa.

