

Informe sobre l'evolució de les Desigualtats Socials a Catalunya



Índex

0. Introducció	5
1. Despesa en protecció social	5
2. Pressió fiscal	8
3. Prestacions socials	13
4. Mercat de treball	18
5. Educació: resultats segons nivells econòmics	33
6. Distribució de la renda. Pobresa	36
6.1. Evolució de la renda de les llars	36
6.2. Desigualtats de renda	39
6.3. Evolució de les rendes salarials	48
6.4. Desigualtats en rendes salarials	51
6.5. Salarització i bretxa salarial entre homes i dones	52
6.6. Risc de pobresa en el treball	52
7. Resum	54
8. Conclusions	57

0. Introducció

En el present informe s'analitzen diferents indicadors sobre l'evolució de la despesa social, la pressió fiscal, les prestacions socials, el mercat de treball, i la renda i la seva distribució a Catalunya des d'abans de la crisi econòmica iniciada el 2008 fins a les últimes dades disponibles. Es comparen els resultats de la pròpia evolució de les desigualtats a Catalunya, i també es compara amb l'evolució dels mateixos indicadors pel conjunt de països que conformen la UE-27. Al llarg de l'informe es relacionen també les dades catalanes amb la mitjana de l'economia espanyola, especialment per aquelles variables en què les dades disponibles per Espanya estan més actualitzades que per Catalunya.

La motivació de l'Informe respon a la necessitat de conèixer l'afectació de la crisi pel que fa a les condicions de vida i treball de la població catalana i si aquesta afectació mostra diferències significatives amb la situació anterior i en relació amb l'entorn europeu.

1. Despesa en protecció social

La despesa pública en protecció social és un dels principals instruments de què disposa l'Estat del Benestar per a la lluita contra les desigualtats.

Catalunya, tal i com succeeix per Espanya, ha mantingut al llarg dels anys un esforç relatiu en despesa de protecció social significativament inferior a la majoria de països de la UE. Entre els anys 1993-2006 Catalunya ha mantingut una falca relativament constant de 9 punts percentuals per sota de la mitjana del pes de la despesa de protecció social sobre el PIB dels països de la UE-27, i fins i tot per sota de la d'Espanya.

Les dades del pes de la despesa en protecció social sobre el PIB en els primers anys de la crisi, del 2008-2009, mostren com, la resposta dels estabilitzadors automàtics pel costat de la despesa¹ conjuntament amb el retrocés de l'activitat econòmica es tradueix en un increment del pes de la despesa en protecció social sobre el PIB, tant a Catalunya, a Espanya, com en el conjunt de països de l'àmbit europeu.

A partir de l'any 2010 i al llarg del 2011, es comença a posar de manifest el procés de retallades de la despesa en protecció social del govern català i espanyol malgrat la persistència de la crisi econòmica. Si excloem la despesa en atur i en vellesa, la primera perquè encara respon a la inèrcia dels estabilitzadors automàtics per les molt negatives conseqüències de la crisi sobre l'ocupació, i la segona perquè té una dinàmica pròpia fruit de la incorporació en el sistema de nous jubilats amb millors trajectòries de cotitzacions, es pot observar l'impacte de les retallades en la despesa

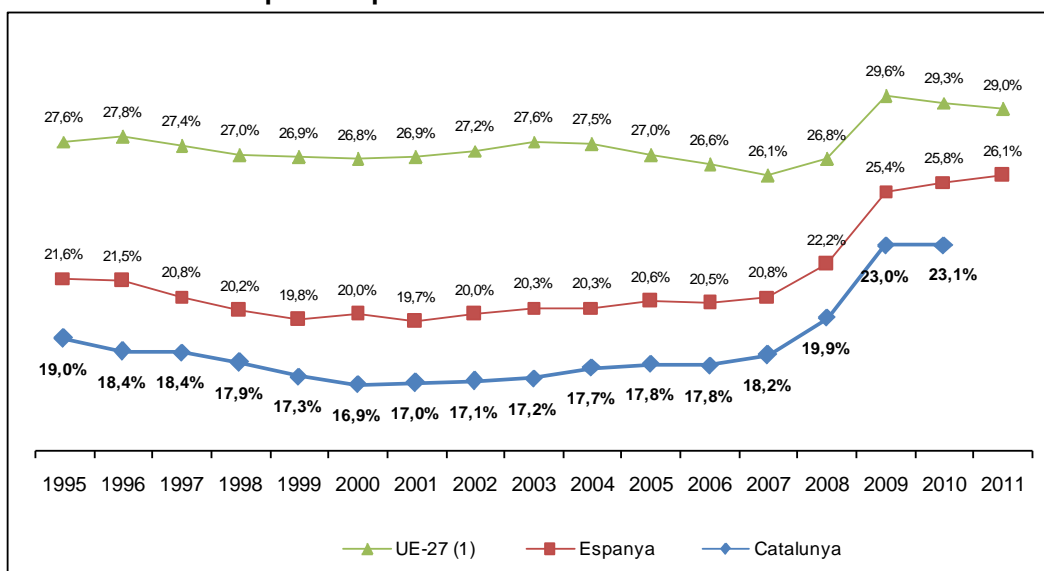
¹ Els estabilitzadors automàtics pel costat de la despesa, són aquelles modificacions de despesa pública que s'activen de forma automàtica pel propi funcionament de l'economia, i que per tant no són fruit d'una decisió deliberada del govern, com per exemple l'increment de la despesa en prestacions d'atur en situació de recessió econòmica.

de protecció social, amb una caiguda del seu pes sobre el PIB. A Catalunya cau del 9,7% del PIB al 9,4% l'any 2010, mentre que al conjunt d'Espanya, amb dades fins al 2011, cau de l'11,5% del PIB a l'11,2% del 2009 al 2011, en un context on les necessitats de protecció estan incrementant.

Conjuntament amb la despesa en protecció social, la despesa pública en educació també es configura com uns dels instruments més importants de l'Estat del Benestar per la lluita contra les desigualtats, especialment en la vessant de la igualtat d'oportunitats de la població més jove. L'esforç a Catalunya en despesa pública d'educació en relació amb el PIB també ha estat històricament inferior als nivells mitjans dels països de la UE-27, gairebé 2 punts percentuals per sota, fins i tot menor que el pes pel conjunt d'Espanya. Tot i així, els anys precedents a la crisi, 2004-2007, Catalunya havia mostrat, com a Espanya, una modesta reducció d'aquestes diferències.

Després de l'increment inicial, 2007-2009, del pes de la despesa pública en educació sobre el PIB, com a conseqüència de la caiguda del PIB català, s'observa amb la darrera dada disponible del 2010 com retrocedeix el pes sobre el PIB de la despesa pública en educació a Catalunya, com també passa al conjunt d'Espanya.

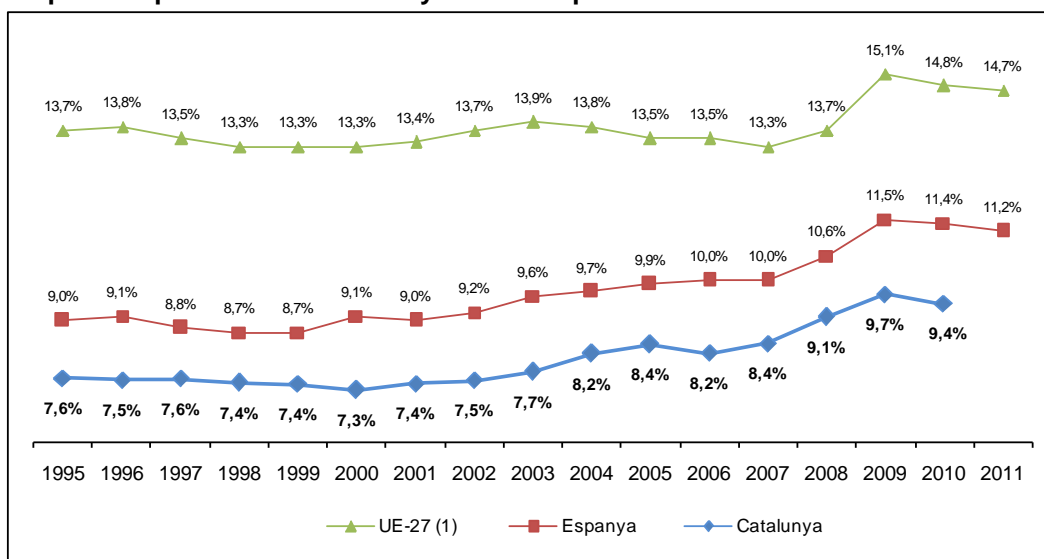
Despesa en protecció social sobre PIB. 1995-2011



Nota (1): de 1995 a 2004, dades de la UE-15; de 2005 a 2011, dades de la UE-27.

Font: Elaboració pròpia a partir de dades d'Eurostat, INE i IDESCAT.

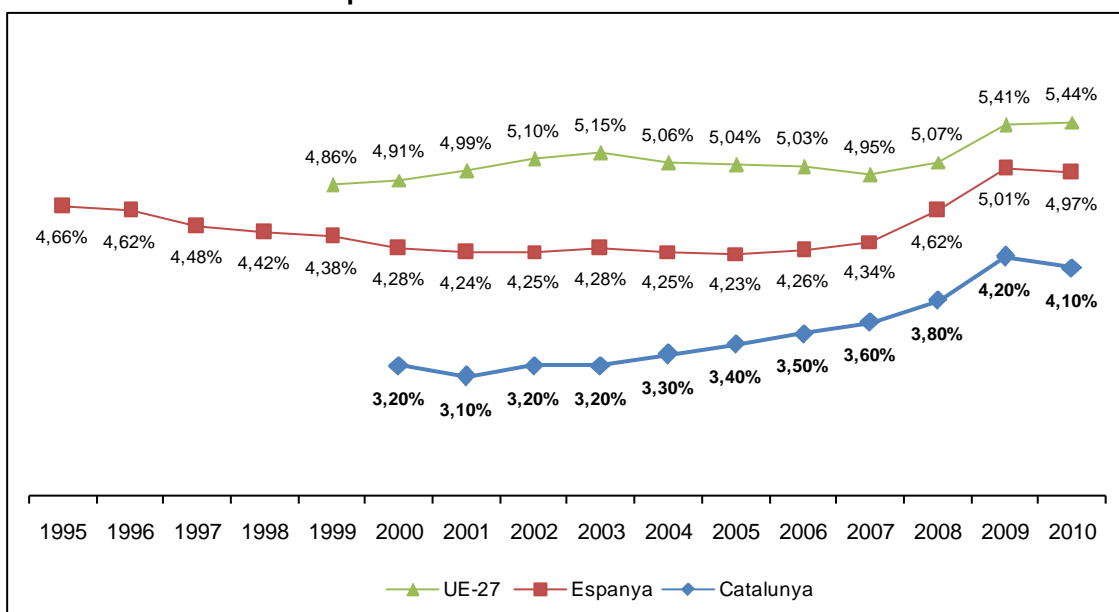
Despesa en protecció social menys salut i supervivència i atur sobre PIB. 1995-2011



Nota (1): de 1995 a 2004, dades de la UE-15; de 2005 a 2011, dades de la UE-27.

Font: Elaboració pròpia a partir de dades d'Eurostat, INE i IDESCAT.

Despesa en educació sobre PIB. 1995-2010



Font: Elaboració pròpia a partir de dades d'Eurostat, INE i IDESCAT.

2. Pressió Fiscal

Una de les raons per les quals es manté la distància respecte la mitjana de països de la UE-27 en relació amb l'esforç en despesa de protecció social és perquè Catalunya, i Espanya, han construït un sistema tributari amb un menor esforç fiscal o pressió fiscal que la majoria de països de la UE-27, la qual cosa limita la capacitat dels seus governs per implementar polítiques amb un impacte més gran en la lluita contra les desigualtats socials. En els dotze anys previs a la crisi², entre el 1995 i 2006, la pressió fiscal a Espanya ha estat en termes mitjans gairebé 6 punts percentuals per sota la mitjana dels països de la UE-27, si bé és cert que els tres darrers anys abans de la crisi (2004-2007) aquesta distància es va retallar gairebé en dos punts percentuals derivat del creixement de l'activitat econòmica.

Des de l'inici de la crisi i fins l'any 2012 (última dada disponible), la pressió fiscal a Catalunya s'ha reduït en 5,4 punts percentuals, la caiguda més gran comparada amb tots els països de la UE-27. L'any 2012 la pressió fiscal mitjana a la UE-27 és del 39,7%, mentre que a Catalunya i Espanya és del 33,0% i el 32,5% respectivament.

Si bé en els primers anys de la crisi, 2008-2009, en pràcticament tots els països de la UE-27 té lloc una reducció de la pressió fiscal, en dos anys, 2011-2012, la majoria d'aquests recuperen l'esforç fiscal perdut, que es situa l'any 2012 en nivells fins i tot superiors als anteriors a la crisi. A Catalunya, i en el conjunt d'Espanya, tot i els tímids increments que tenen lloc a partir del 2010 en cap cas s'han recuperat els nivells de pressió fiscal anteriors a la crisi.

La reducció de la pressió fiscal en els primers anys de la crisi (2008 i 2009), en pràcticament tots els països de la UE-27 respon en bona part a l'actuació dels estabilitzadors econòmics automàtics pel costat dels ingressos³. Catalunya, i també Espanya, destaquen per la més elevada intensitat de la caiguda de la pressió fiscal, com a conseqüència d'una dependència més gran dels sectors més afectats per la crisi, i també per les rebaixes en la fiscalitat introduïdes pels diferents governs.

La capacitat d'un govern per implementar polítiques en favor de la igualtat social no depenen només del nivell d'esforç fiscal sinó que també aquestes polítiques poden ésser afavorides amb estructures tributàries més progressives on la contribució impositiva depengui de forma creixent de la capacitat econòmica dels contribuents, afavorint els mecanismes de redistribució de la renda.

En tots els països de la UE-27, la majoria de la recaptació s'obté de figures tributàries de caràcter regressiu. En termes mitjans dels dotze anys precedents a l'actual crisi (1995-2007) en els països de la UE-27 pràcticament el 67% de la recaptació s'obté de tributs amb estructures regressives, mentre que només el 33,2% restant s'obté de la tributació directe progressiva.

² No es disposa d'una sèrie tan llarga de pressió fiscal per Catalunya.

³ Els estabilitzadors automàtics pel costat dels ingressos són aquelles modificacions dels ingressos públics que s'activen de forma automàtica pel propi funcionament de l'economia i que, per tant, no són fruit d'una decisió deliberada del govern en la política fiscal, com per exemple la reducció dels ingressos tributaris en situació de recessió econòmica.

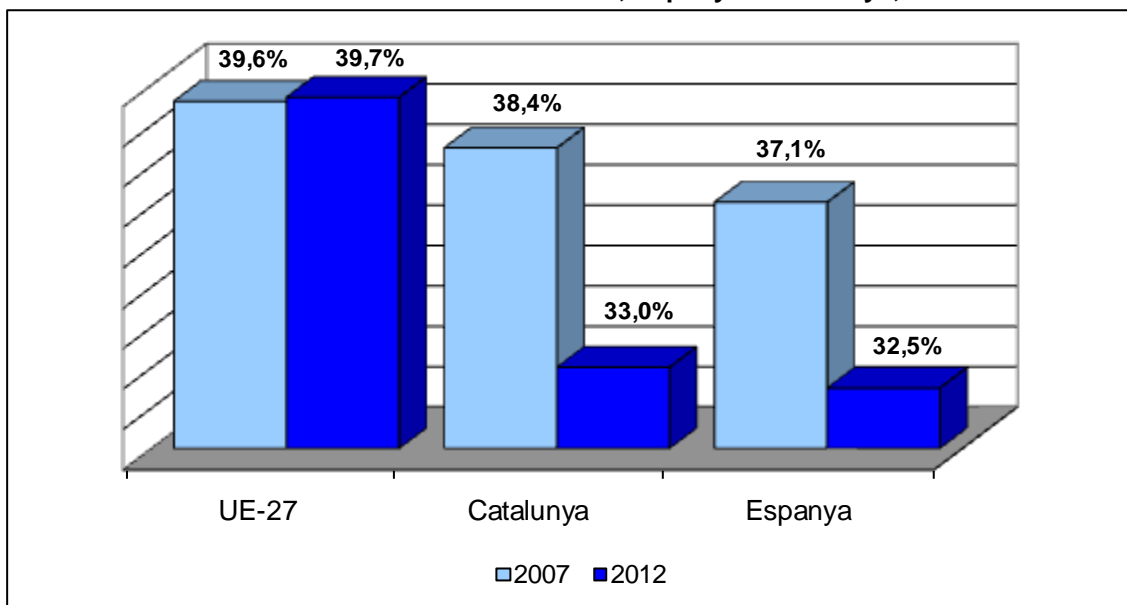
L'estructura tributària de Catalunya, i també d'Espanya, depèn en més gran mesura que en la majoria de països de la UE-27 de tributs de caràcter regressiu, si bé es mantenen en una posició intermèdia entre els països amb un pes més gran de la tributació directa progressiva, i aquells amb un pes relatiu més reduït.

En el cas de Catalunya, si bé amb dades només dels anys previs a la crisi (2004-2007), el 66,4% de la recaptació tributària s'obtenia d'estructures impositives de caràcter regressiu. Així, només el 33,6% de la recaptació provenia d'impostos progressius associats als impostos corrents sobre la renda i la riquesa i els impostos sobre el capital⁴.

També es pot destacar que en els anys previs a l'actual crisi econòmica tant en l'economia catalana com en el conjunt de l'espanyola, 2004-2007, el pes de la tributació directe, associada als impostos sobre la renda i la riquesa i el capital, va guanyar pes relatiu en detriment tant de la imposició indirecta com de les cotitzacions a la seguretat social.

En aquests cinc anys, 2007-2012 la caiguda de la pressió fiscal a Catalunya ha recaigut principalment en la tributació directe, on es perden 3,2 pp de pressió fiscal, mentre que en la tributació indirecta es perden 1,3 pp de pressió fiscal, i en la tributació de cotitzacions socials es perden 0,5 pp de pressió fiscal. En la mitjana de la UE-27 l'estructura impositiva s'ha mantingut relativament més estable amb una lleugera pèrdua de pes de la tributació directe, de 0,6 pp, que guanya la pressió fiscal en cotitzacions socials, mentre que la tributació indirecta es manté relativament estable, guanyant 0,2 pp.

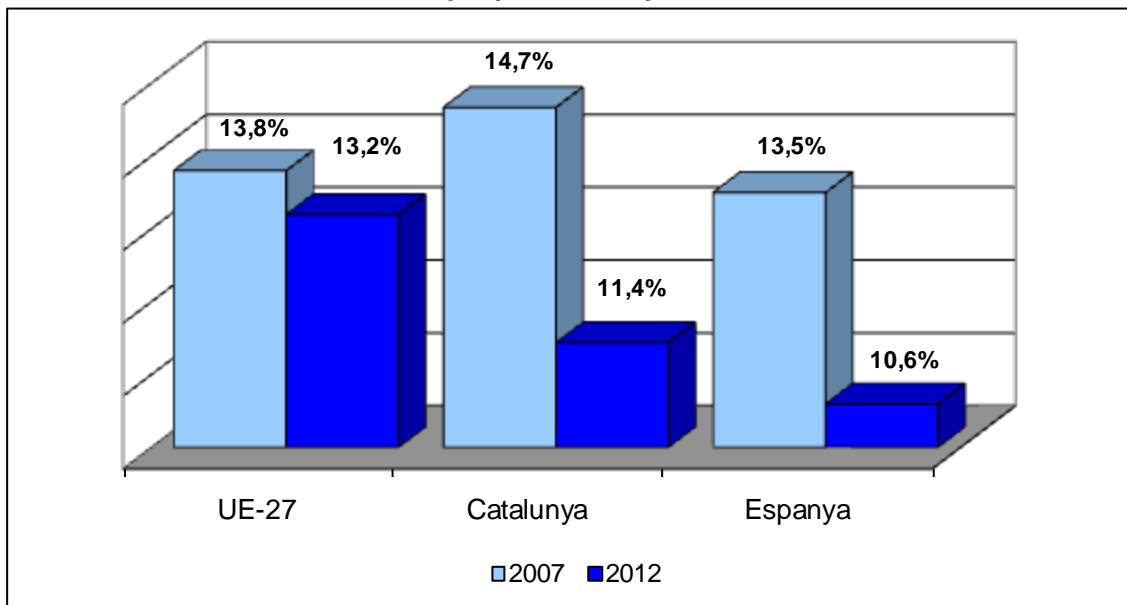
Evolució de la Pressió fiscal total. UE-27, Espanya i Catalunya, 2007-2012



Font: Elaboració pròpia a partir de dades d'Eurostat, Comptabilitat Nacional i repercussió de la tributació en el territori.

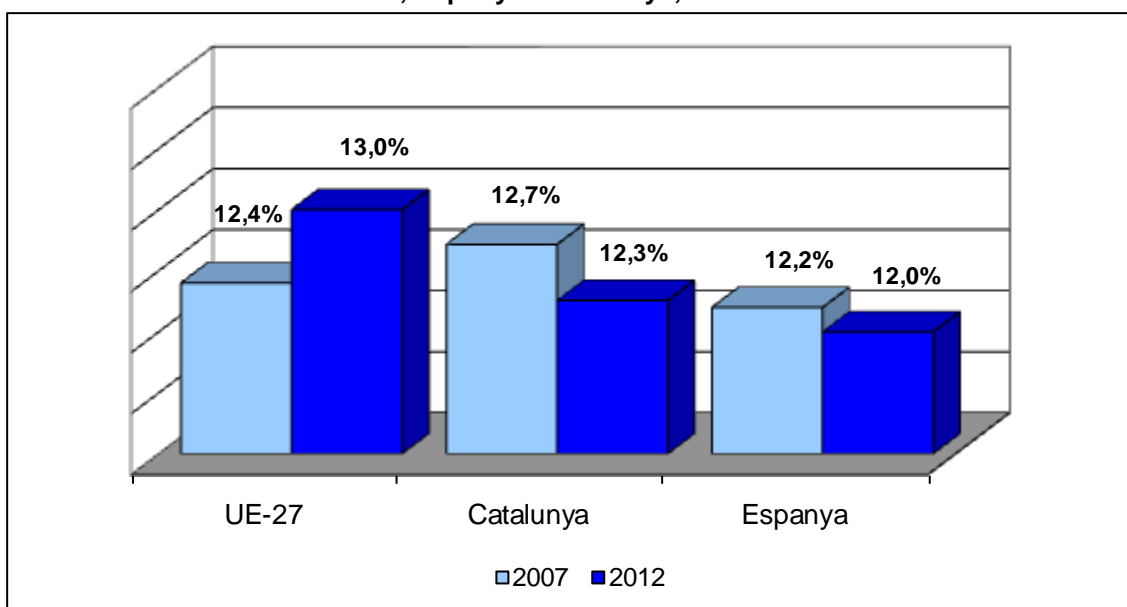
⁴ Impostos de caràcter directe i per tant amb una estructura més progressiva de l'impost pel fet de poder tenir en compte en la seva recaptació la capacitat econòmica del subjecte passiu.

**Evolució de la Pressió fiscal en Impostos directes.
UE-27, Espanya i Catalunya, 2007-2012**



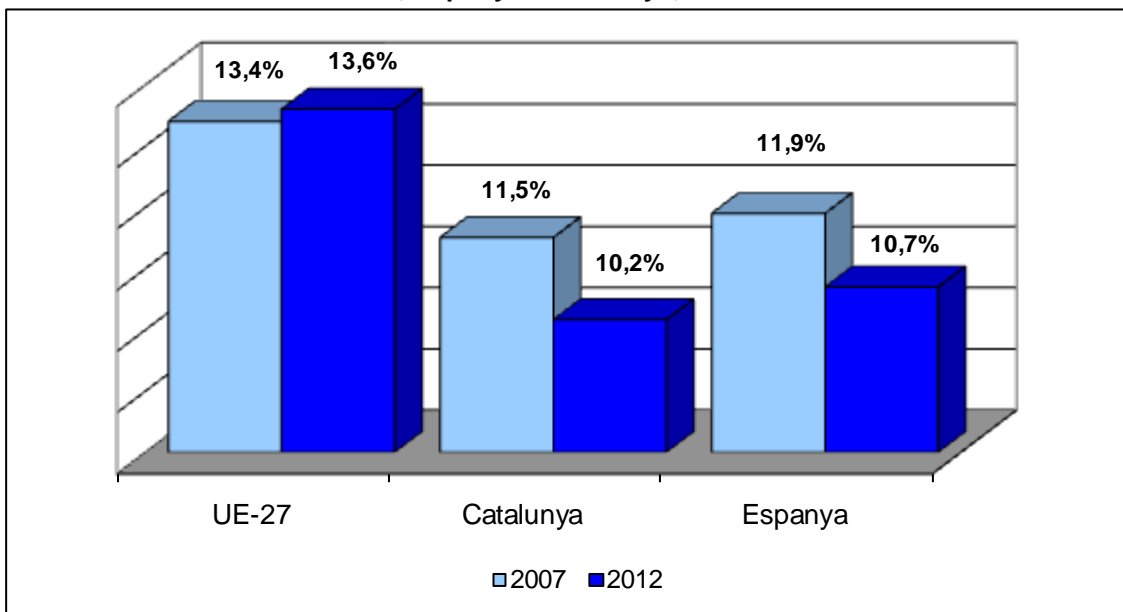
Font: Elaboració pròpia a partir de dades d'Eurostat, Comptabilitat Nacional i repercussió de la tributació en el territori.

**Evolució de la Pressió fiscal en Cotitzacions a la Seguretat Social.
UE-27, Espanya i Catalunya, 2007-2012**



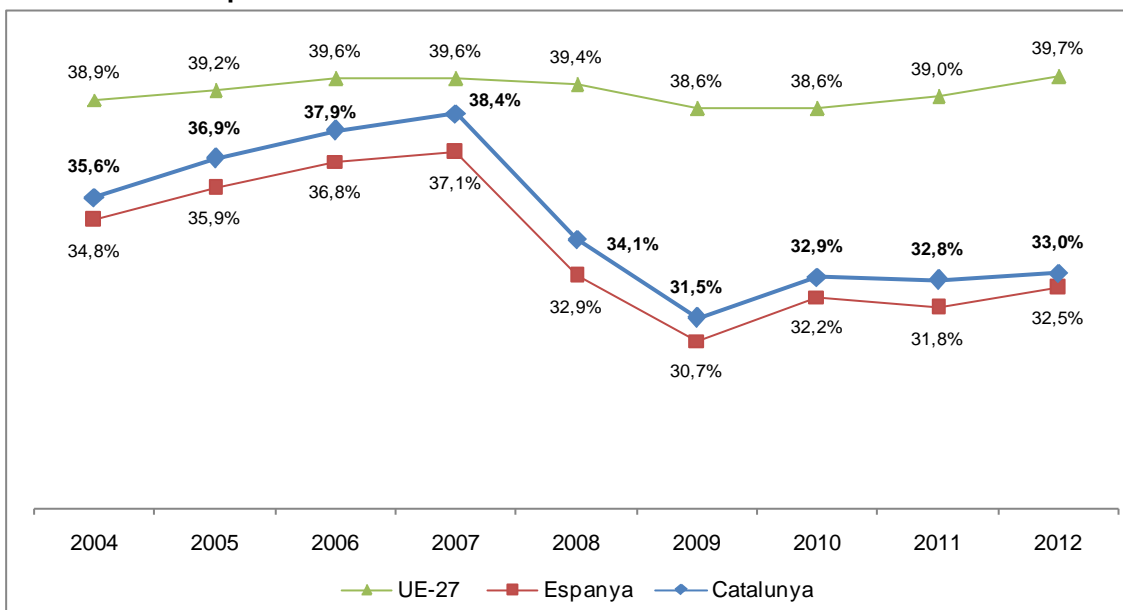
Font: Elaboració pròpia a partir de dades d'Eurostat, Comptabilitat Nacional i repercussió de la tributació en el territori.

**Evolució de la Pressió fiscal en Impostos indirectes.
UE-27, Espanya i Catalunya, 2007-2012**



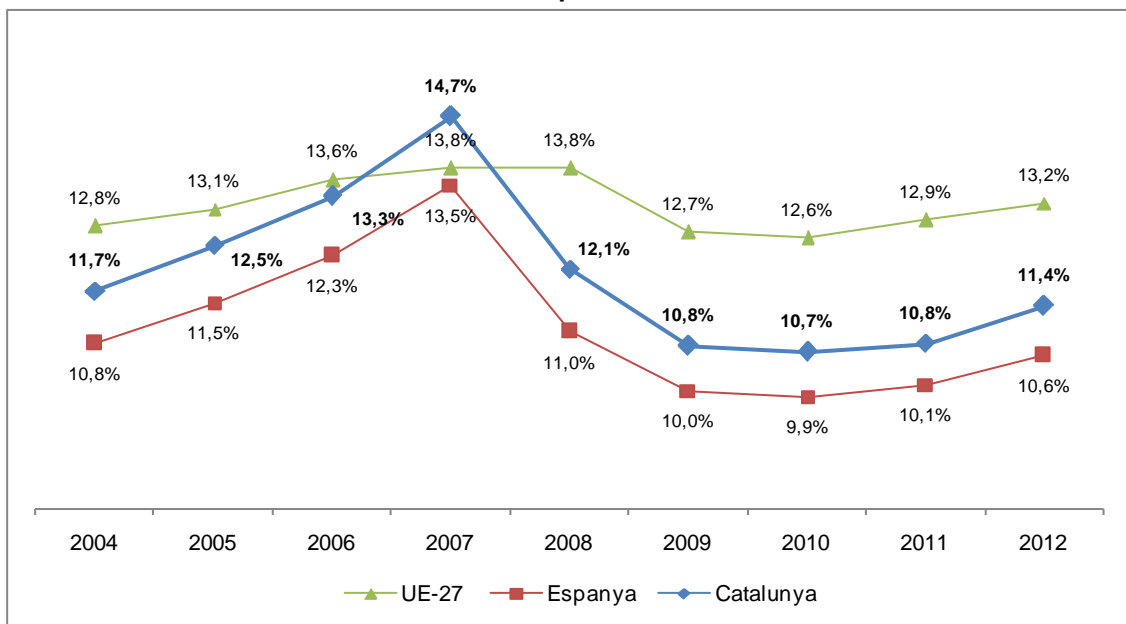
Font: Elaboració pròpia a partir de dades d'Eurostat, Comptabilitat Nacional i repercussió de la tributació en el territori.

Pes dels impostos i les cotitzacions socials efectives sobre el PIB. 2004-2012



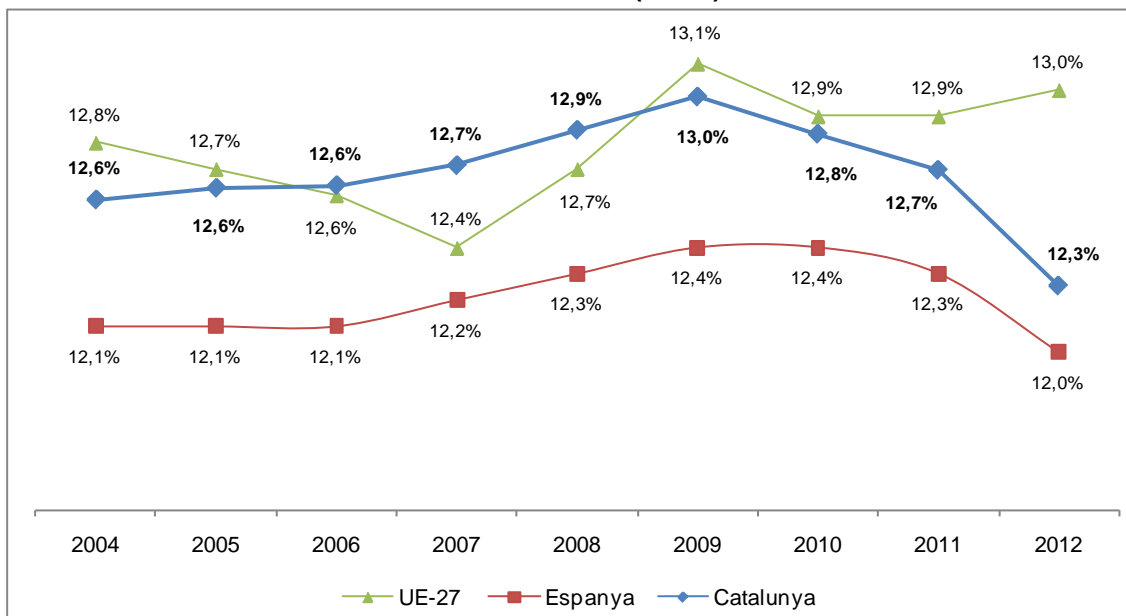
Font: Elaboració pròpia a partir de dades d'Eurostat, Comptabilitat Nacional i repercussió de la tributació en el territori.

Pes dels impostos sobre la renda, el patrimoni i el capital (D.5 + D.91) sobre el PIB. 2004-2012. Impostos directes



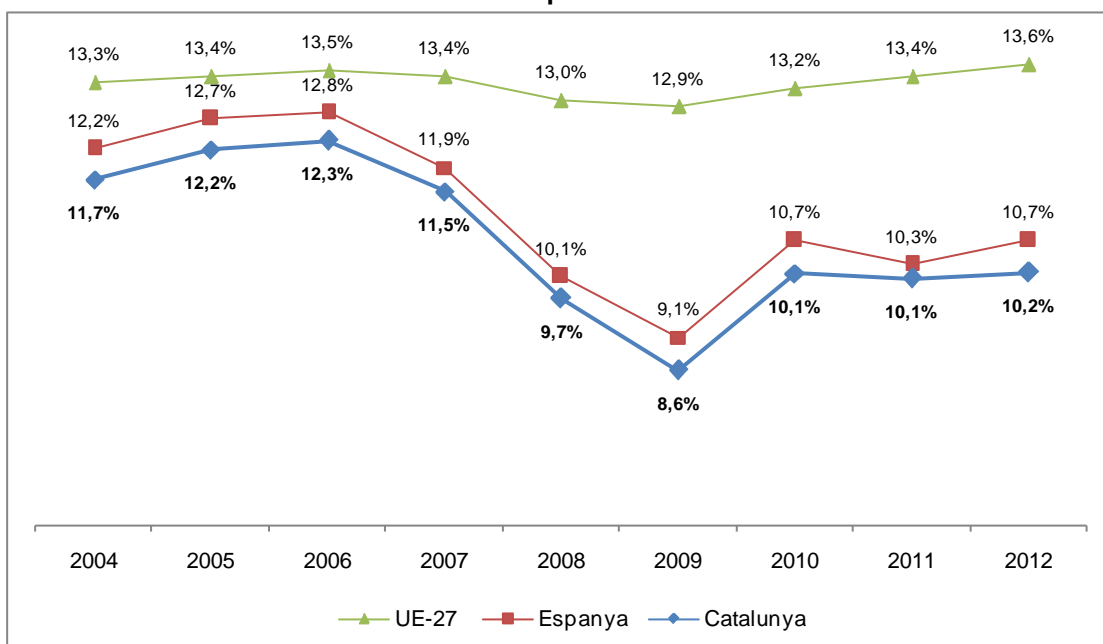
Font: Elaboració pròpia a partir de dades d'Eurostat, Comptabilitat Nacional i repercussió de la tributació en el territori.

Pes de les cotitzacions socials efectives (D.611) sobre el PIB. 2004-2012



Font: Elaboració pròpia a partir de dades d'Eurostat, Comptabilitat Nacional i repercussió de la tributació en el territori.

**Pes dels impostos sobre la producció i les importacions (D.2) sobre el PIB.
2004-2012. Impostos indirectes**



Font: Elaboració pròpia a partir de dades d'Eurostat, Comptabilitat Nacional i repercussió de la tributació en el territori.

3. Prestacions socials

En els últims anys, les Pensions Contributives de la Seguretat Social, de les quals les pensions de jubilació representen dues terceres parts, o s'han congelat (any 2011) o han augmentat per sota de l'increment mitjà de l'IPC. Això suposa una pèrdua continuada del poder adquisitiu dels pensionistes.

La distribució per sexes de les pensions contributives mostren que les pensions de viduïtat són molt majoritàriament percebudes per les dones (un 92,9% del total). Aquesta pensió suposa quanties inferiors a les altres pensions contributives.

Els beneficiaris de Pensions No Contributives de la Seguretat Social es redueixen de manera sostinguda des del 2007. Al ser unes pensions que depenen de les polítiques socials del govern espanyol, aquesta reducció de beneficiaris evidencia part dels efectes de la política de retallades de recursos públics destinats a polítiques socials.

Les dones beneficiàries de pensions no contributives representen dues terceres parts del total.

Pel que fa a les Prestacions per Desocupació, s'observa un creixement de beneficiaris fins el 2010, dos anys després de l'inici de la crisi, i una reducció continuada a partir del 2011. En el cas de la prestació contributiva d'atur, la reducció comença un any abans, el 4t trimestre del 2010, mentre que en el cas del subsidi d'atur la reducció de beneficiaris s'inicia a finals del 2011. Cal recordar que l'etapa de més intensitat pel que fa a la pèrdua d'ocupació, és la que va de finals del 2008 a finals del 2009, que la màxima durada de la prestació d'atur és de dos anys, i que s'accedeix al subsidi d'atur després d'haver exhaurit la prestació contributiva d'atur.

La taxa de cobertura d'atur, que es presenta com el percentatge d'aturats registrats als serveis públics d'ocupació que reben algun ingrés pel fet d'estar aturats, es redueix des del 2009 al 2013 en més de 18 punts (del 80% al 61,4%). Tot i així cal tenir en compte que, en realitat, aquesta taxa oficial, està sobrevalorant el percentatge de cobertura. Això és així perquè hi ha diverses situacions (estar fent un curs de formació ocupacional, per exemple) que fan que no es comptin com a aturats persones que sí estan aturades i, en canvi, si estan cobrant alguna prestació, aquesta sí que es comptabilitza en el total de les prestacions, amb la qual cosa s'està imputant cobertura econòmica a aturats que no la tenen.

És per això que hem tingut en compte la informació que ens dona l'Enquesta de Població Activa sobre el percentatge d'aturats que no estan cobrant cap prestació. Aquest percentatge de protecció per desocupació se situa una mica per sobre de la meitat del que ens diu la taxa de cobertura del Servicio Público de Empleo Estatal, de manera que només un 33,1% de les persones aturades rep alguna prestació o ajuda pública. Cal destacar que, tant l'indicador del Servicio Público de Empleo Estatal com la Taxa de Protecció EPA, indiquen una reducció de la cobertura a partir del 2010.

Per la seva banda, la Renda Mínima d'Inserció presenta també una tendència a la reducció, tot i que amb algun episodi de lleuger increment, fins el 2010.

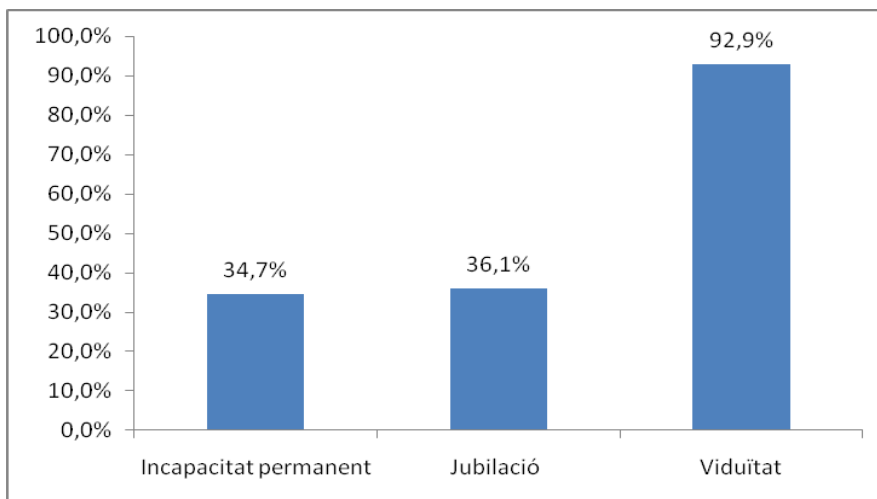
3.1. Pensions contributives

Revalorització anual de pensions i increment mitjà anual de l'IPC

	% revalorització de pensions	Increment de l'IPC mitjà anual
2007	2%	3,0%
2008	2%	4,1%
2009	2%	0,2%
2010	1%	2,0%
2011	0%	3,3%
2012	1%	2,9%
2013	1%-2%*	1,7%

*El 2013 es van revaloritzar un 1%.
Font: Boletín Oficial del Estado.

**Percentatge de dones beneficiàries de pensions contributives.
Catalunya 2012**



Font: Informe 8 de Març del 2014 de la Secretaria de la Dona i Cohesió Social de Comissions Obreres de Catalunya a partir de dades de l'IMSERSO.

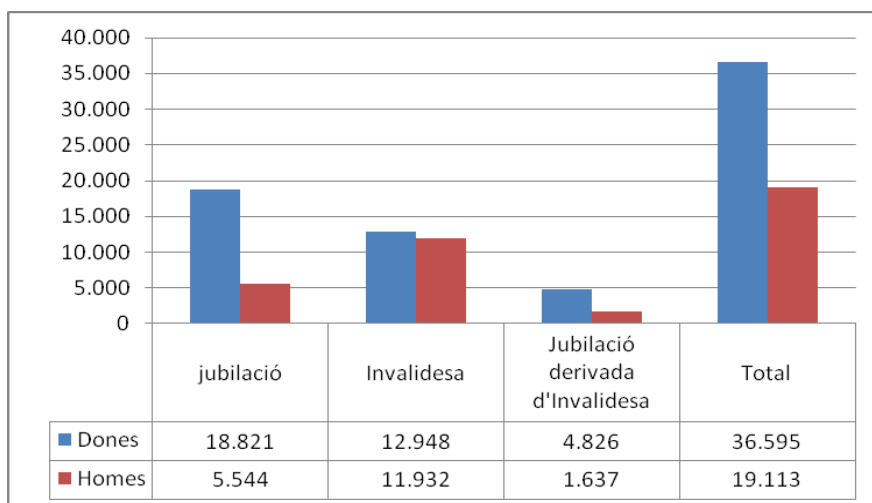
3.2. Pensions no contributives

Beneficiaris de pensions no contributives a Catalunya

	Total	Invalidesa	Jubilació	LISMI
2005	59.833	25.750	34.084	5.474
2006	59.352	25.558	33.795	3.473
2007	58.679	25.450	33.229	2.823
2008	57.685	25.032	32.653	2.283
2009	56.589	24.666	31.923	1.970
2010	56.194	24.665	31.529	1.754
2011	55.905	24.465	31.440	1.547
2012	56.012	24.788	31.224	1.344
2013	55.659	24.873	30.786	1.185

Font: Boletín de Estadísticas Laborales.

Nombre de pensions no contributives per sexe. Catalunya 2013



Font: Informe 8 de Març del 2014 de la Secretaria de la Dona i Cohesió Social de Comissions Obreres de Catalunya a partir de dades de l'IMSERSO.

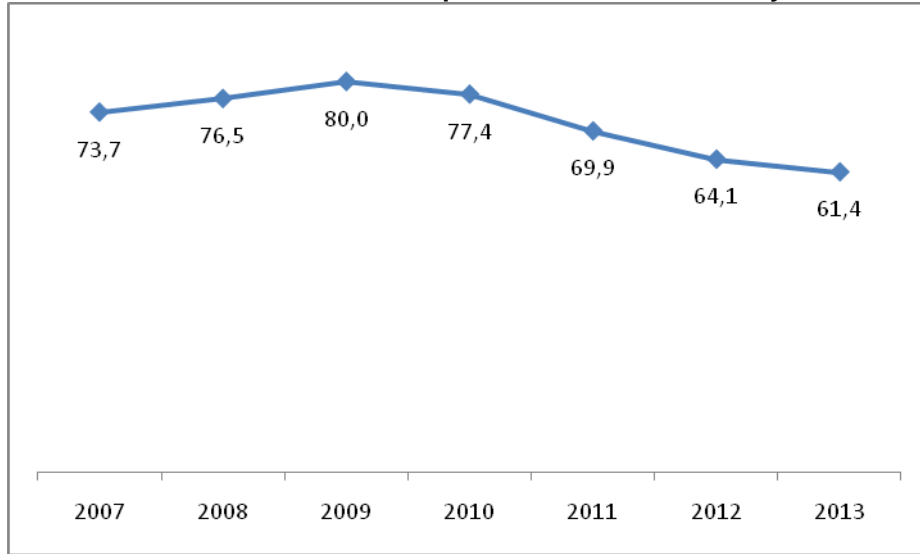
3.3. Prestacions per desocupació i taxa de cobertura

Beneficiaris de prestacions per desocupació a Catalunya

	2007	2008	2009	2010	2011	2012
Prestació d'atur	147.192	203.546	297.951	269.411	239.093	234.636
Prestació parcial	2	14	152	119	414	918
Subsidi d'atur	50.243	61.335	113.054	186.179	176.808	173.483
Capitalització	31.416	33.848	32.695	32.343	31.113	30.259
Renda activa d'inserció	2.324	2.718	4.792	7.860	15.532	23.485
Total	231.177	301.461	448.645	495.912	462.960	462.781

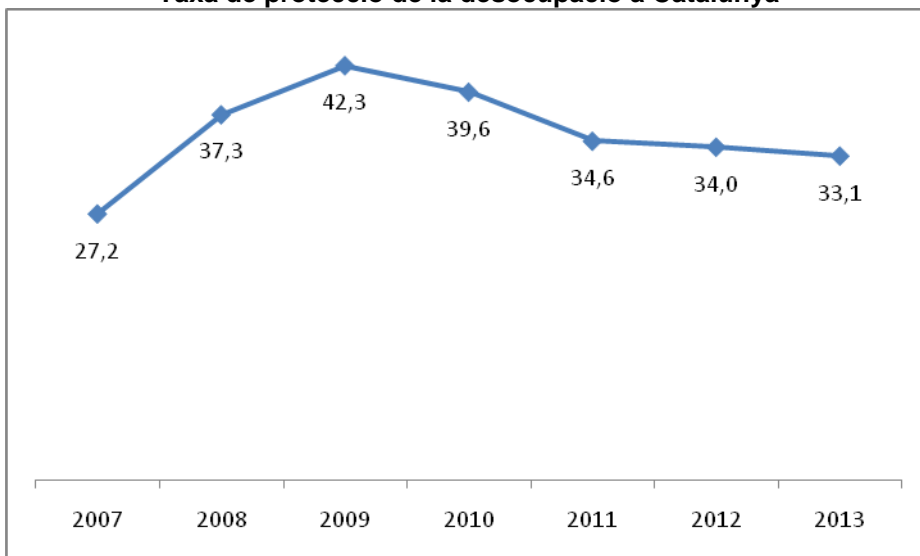
Font: Boletín de Estadísticas Laborales.

Taxa de cobertura de la prestació d'atur a Catalunya



Font: Servicio Público de Empleo Estatal.

Taxa de protecció de la desocupació a Catalunya



Font: Elaboració pròpia a partir de l'exploració de les microdades de la EPA.

Renda Mínima d'Inserció. 31 de desembre de cada any

Any	Valors		Variació interanual	
	Expedients vigents	Import executat	Expedients vigents	Import executat
2005	13.084	62.018.847	2,37%	4,55%
2006	12.574	64.109.438	-3,90%	3,37%
2007	12.625	71.755.813	0,41%	11,93%
2008	13.708	76.322.337	8,58%	6,36%
2009	22.068	109.463.419	60,99%	43,42%
2010	30.284	159.795.965	37,23%	45,98%
2011	24.765	170.468.717	-18,22%	6,68%
2012	23.123	129.979.299	-6,63%	-23,75%

Font: Observatori d'Empresa i Ocupació.

4. Mercat de treball

La crisi d'ocupació s'inicia el 2008 amb una important caiguda de la població ocupada i de la població assalariada, i continua de manera sostinguda fins el 2013. Com a conseqüència directa d'aquesta destrucció de llocs de treball, l'increment de la població aturada fa un salt important també en el 4t trimestre del 2008 i durant el 2009. Tot i que posteriorment el ritme es modera, l'augment de la població aturada encara continua fins el 2013.

D'altra banda, a partir de finals del 2009, un any després de l'inici de la crisi, com a conseqüència de la pèrdua de llocs de treball, s'inicia una tendència a la pèrdua d'efectius poblacionals. La població de 16 i més anys es comença a reduir per la marxa de població a fora de Catalunya, fonamentalment a l'estranger. En aquesta reducció de població potencialment activa, hi té el principal protagonisme la població immigrada.

També es redueix la població activa. Una part d'aquesta reducció és imputable a la població que marxa de Catalunya i una altra és el resultat del pas a la inactivitat. En aquest darrer cas, hi juguen un paper important els joves que decideixen reincorporar-se als estudis després que les oportunitats de treball es vagin reduint trimestre rere trimestre.

L'anàlisi de les taxes ens mostra una reducció de la taxa d'ocupació, que a partir del 2010 passa a estar per sota de la de la UE-27 i un augment de la taxa d'atur que supera la taxa europea ja en el 2009. Aquesta evolució presenta variacions segons el sexe, l'edat i la nacionalitat, tal com ens mostren les taules i gràfics que presentem en aquest apartat.

Els homes redueixen la seva taxa d'activitat fins que, en el 2013, es produeix un lleuger increment. En canvi la taxa d'activitat femenina, s'incrementa. Aquest augment de l'activitat femenina pot respondre, tal com ja s'ha interpretat en altres etapes de crisi, a una estratègia familiar que intenta compensar la pèrdua d'ocupació masculina motivada per la greu crisi de sectors molt masculinitzats, especialment el de la construcció, sobretot a partir del segon any de crisi. Les taxes d'ocupació d'homes i dones s'acosten, després de la important caiguda de la taxa masculina entre el 2008 i el 2009, caiguda que continua sent superior en el cas dels homes fins al 2013. La taxa d'atur dels homes, que fins el 2007 havia estat per sota de la taxa d'atur femenina, la sobrepassa i es manté per sobre encara en el 2013.

La població potencialment activa més jove (de 16 a 24 anys), presenta una molt important reducció de la taxa d'activitat que, sabem, coincideix amb un increment del percentatge de joves matriculats en estudis postobligatoris. Es tracta d'un canvi d'orientació, del treball no qualificat a la millora del propi capital formatiu, com a alternativa a les dificultats creixents que presenta el mercat de treball, no només en termes de demanda de mà d'obra, sinó també en termes de qualitat de les condicions de treball que ofereixen les empreses. D'altra banda, aquells i aquelles joves que continuen volent treballar, presenten una taxa d'ocupació per sota de la meitat de la que tenia aquest grup d'edat a finals del 2007 i també una taxa d'atur que triplica la de l'inici del període.

La població estrangera mostra força oscil·lació en les taxes, especialment en la taxa d'activitat, degut als moviments de població als quals es veuen sotmesos com a col·lectiu. En el 2010 i el 2011 la conseqüència de la marxa de població en edat de treballar, que és superior a la reducció de població activa, és l'increment de la seva taxa d'activitat. En el 2012 però, la reducció d'actius és inferior a la reducció de població i per això la seva taxa d'activitat cau. Durant tot el període de crisi la reducció de la seva taxa d'ocupació és superior a la de la població de nacionalitat espanyola i la seva taxa d'atur també creix més.

Entre el 2007 i el 2013, no només es redueix l'ocupació i s'incrementa l'atur, sinó que augmenta de manera exponencial l'atur de llarga i molt llarga durada. La població aturada que fa més de dos anys que cerca feina passa de 22.100 persones a 286.700, el que suposa un augment percentual de més del 1000%, mentre que la mitjana d'increment de la població aturada és del 249,2%.

La taxa de temporalitat es redueix de manera continuada des del 2006, fins que en el 2013 s'estabilitza situant-se a només dues dècimes de l'any anterior. Aquesta reducció de la temporalitat no es deu a la conversió de contractes temporals en indefinits, sinó a la destrucció de treball temporal. D'altra banda, el sector públic, que durant molts anys fou protagonista de la temporalitat, inicia el 2011 una tendència a la reducció de la

seva taxa de temporalitat, mentre en el 2013 és el sector privat qui experimenta un increment de la temporalitat.

També es produeix, a partir del 2010, un augment del treball a temps parcial. Entre el 2007 i el 2013 el treball a temps parcial a Catalunya s'incrementa un 4%, mentre que el treball a jornada completa es redueix en un 23%. Aquest procés s'accentua en els últims anys.

Aquesta precarització de l'ocupació afecta molt més als joves, però també afecta més a les dones que als homes i més a la població assalariada estrangera que a la de nacionalitat espanyola. Més del 60% dels joves ocupats treballen amb contractes temporals i un 40% tenen contractes a temps parcial.

Hi ha una part de la població treballadora que està patint de manera més acusada la situació de crisi d'ocupació, tal com ens mostra l'augment de la població aturada que viu en llars on tots els membres actius estan aturats. Aquesta població s'ha multiplicat per 6 entre el 2007 i el 2013. A finals del 2013, el 42,3% de la població aturada viu en llars on tots els actius estan aturats.

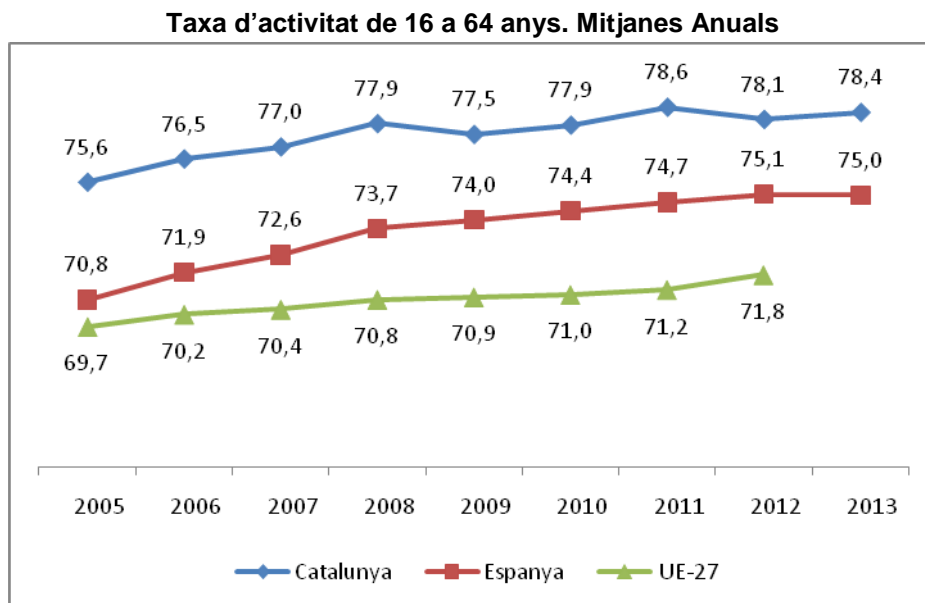
4.1. Dades Generals

Població de Catalunya segons la seva relació amb l'activitat. Mitjanes anuals

Any	Població de 16 i més anys	Població Activa	Població Ocupada	Població Assalariada	Població Aturada
2005	5.772,8	3.537,1	3.291,1	2.720,9	245,9
2006	5.887,4	3.660,3	3.418,7	2.827,1	241,6
2007	6.010,8	3.756,6	3.510,6	2.933,0	246,0
2008	6.077,7	3.840,4	3.494,6	2.910,8	345,8
2009	6.075,5	3.807,6	3.188,9	2.663,9	618,7
2010	6.073,2	3.814,7	3.137,5	2.634,7	677,1
2011	6.052,1	3.813,6	3.079,6	2.594,0	734,0
2012	6.010,4	3.735,2	2.889,2	2.413,7	846,0
2013	5.948,2	3.676,0	2.817,0	2.337,1	859,0

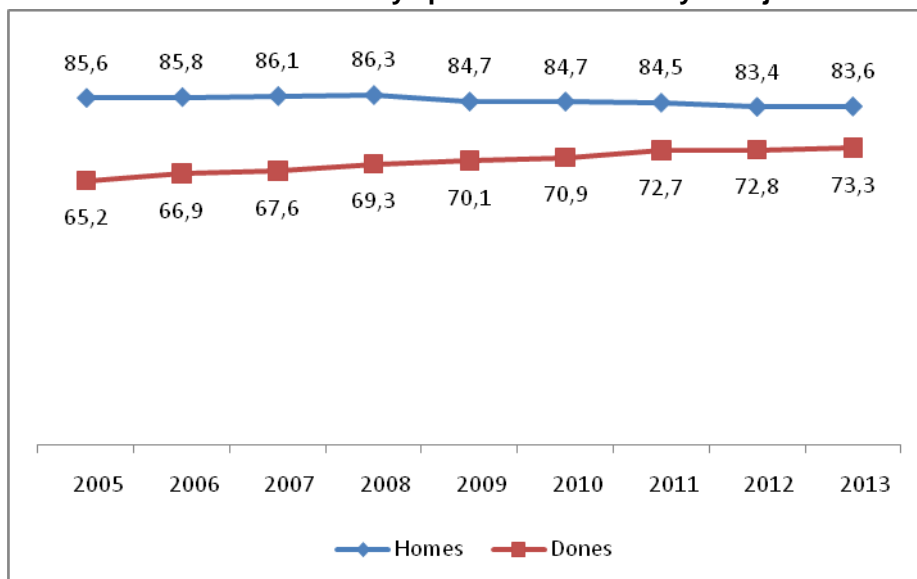
Font: Enquesta de Població Activa de l'INE.

4.2. Taxa d'Activitat



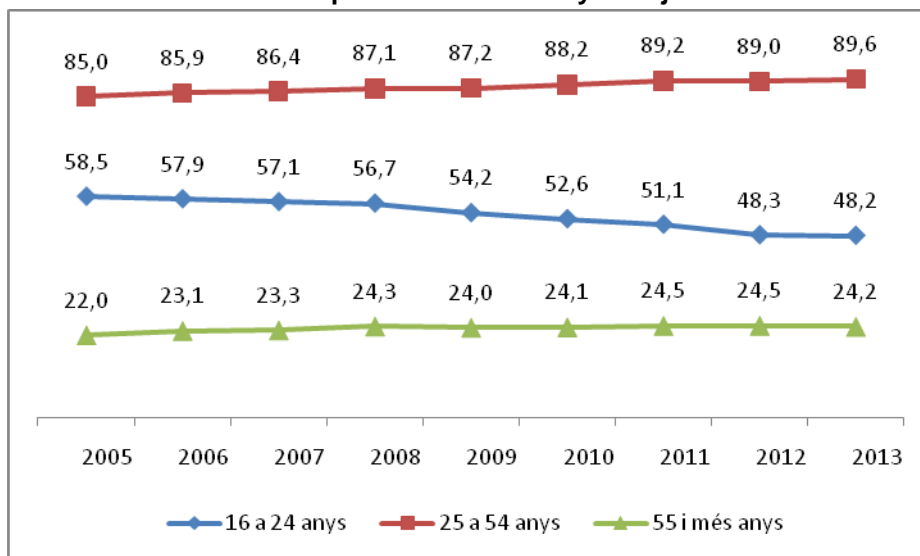
Font: Enquesta de Població Activa de l'INE i Eurostat.

Taxes d'activitat de 16 a 64 anys per sexes a Catalunya. Mitjanes Anuals



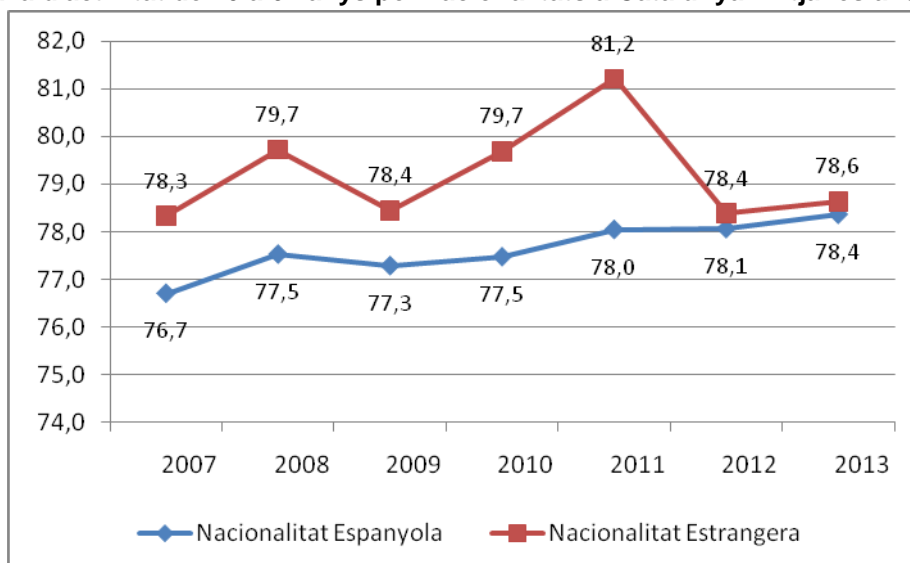
Font: Enquesta de Població Activa de l'INE.

Taxes d'activitat per edats a Catalunya. Mitjanes Anuals



Font: Enquesta de Població Activa de l'INE.

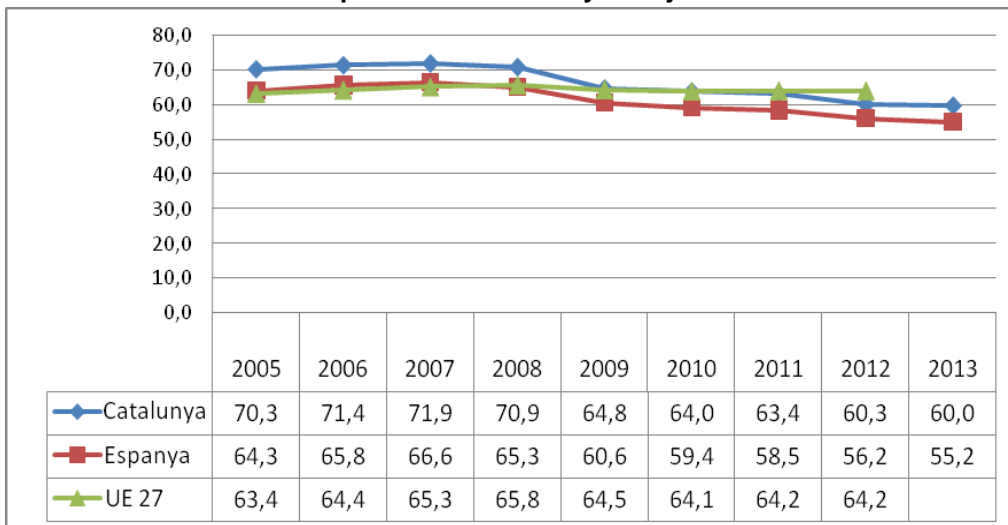
Taxa d'activitat de 16 a 64 anys per nacionalitats a Catalunya. Mitjanes anuals



Font: Elaboració pròpia a partir de dades d'IDESCAT.

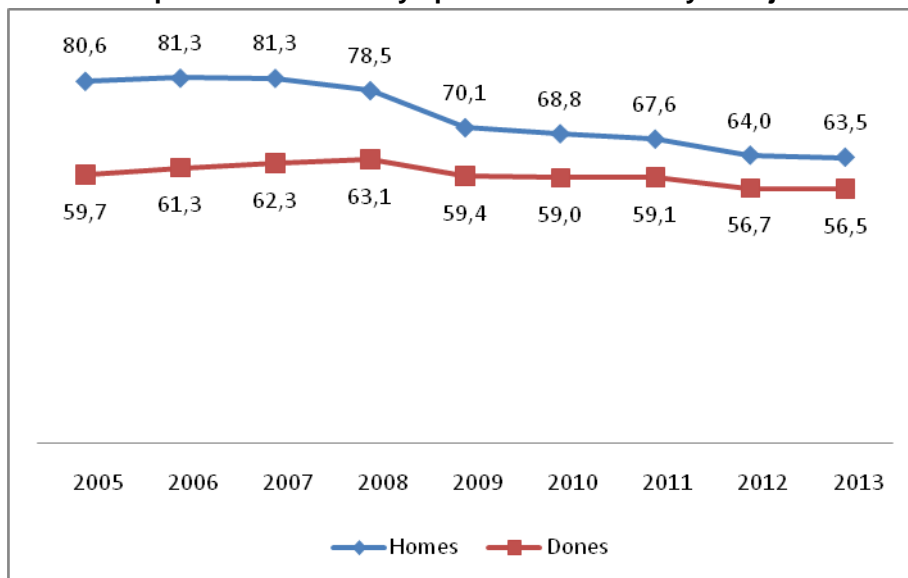
4.3. Taxa d'ocupació

Taxa d'ocupació de 16 a 64 anys. Mitjanes anuals



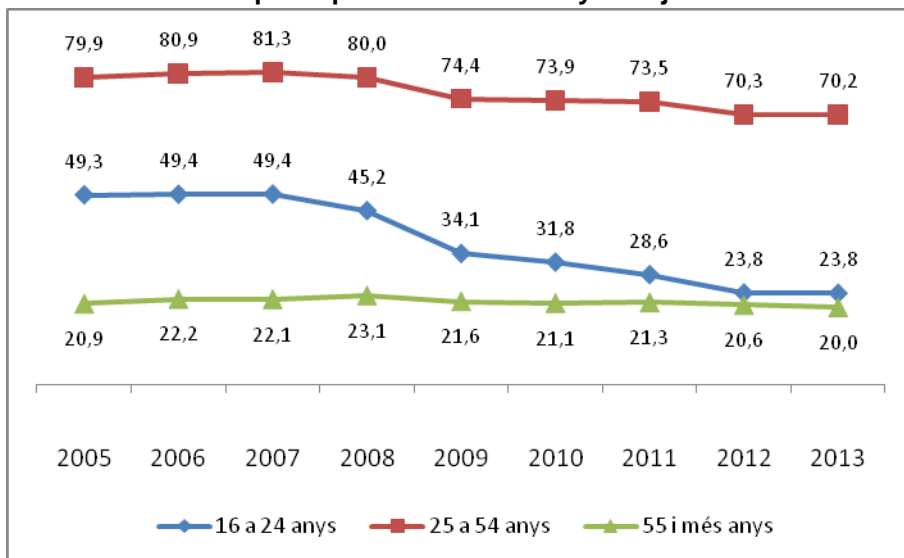
Font: Enquesta de Població Activa de l'INE i Eurostat.

Taxes d'ocupació de 16 a 64 anys per sexes a Catalunya. Mitjanes anuals



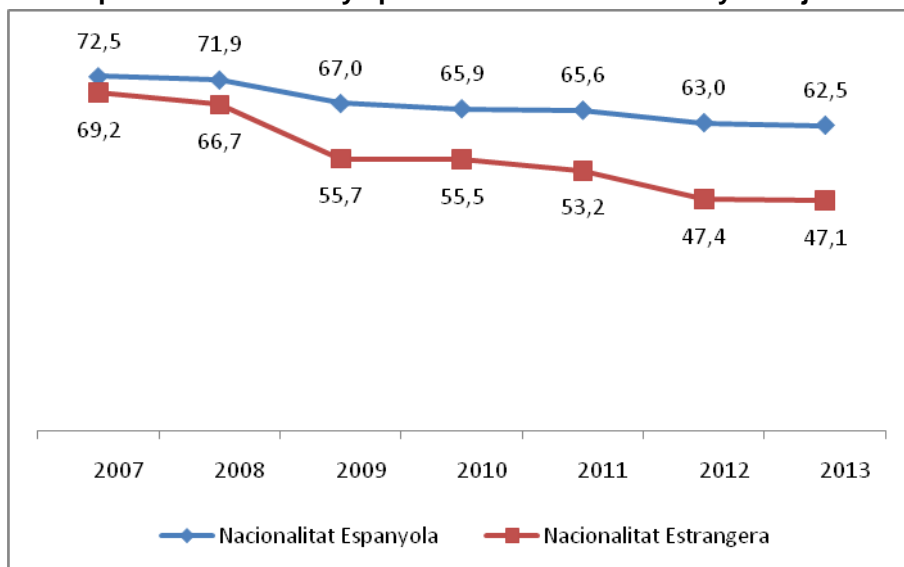
Font: Enquesta de Població Activa de l'INE.

Taxes d'ocupació per edats a Catalunya. Mitjanes anuals



Font: Enquesta de Població Activa de l'INE.

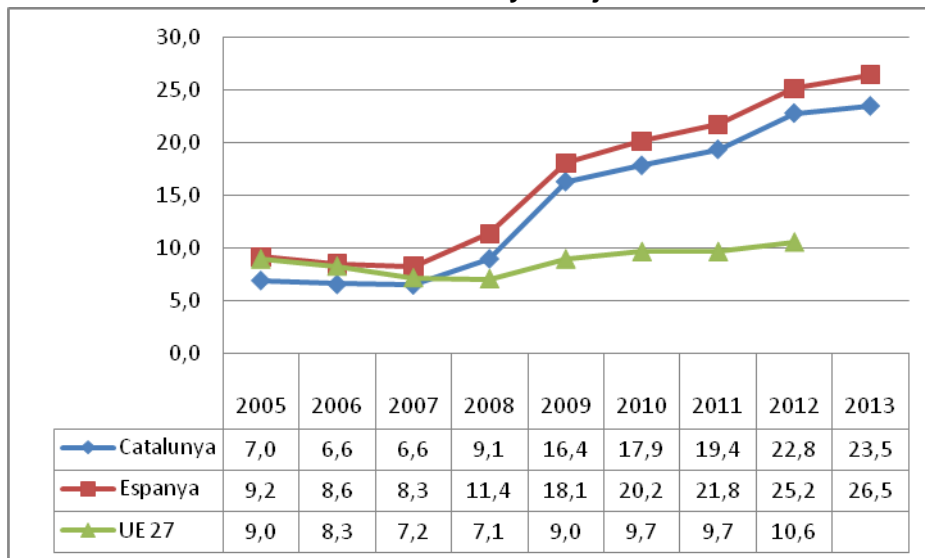
Taxa d'ocupació de 16 a 64 anys per nacionalitats a Catalunya. Mitjanes anuals



Font: Elaboració pròpia a partir de dades d'IDESCAT.

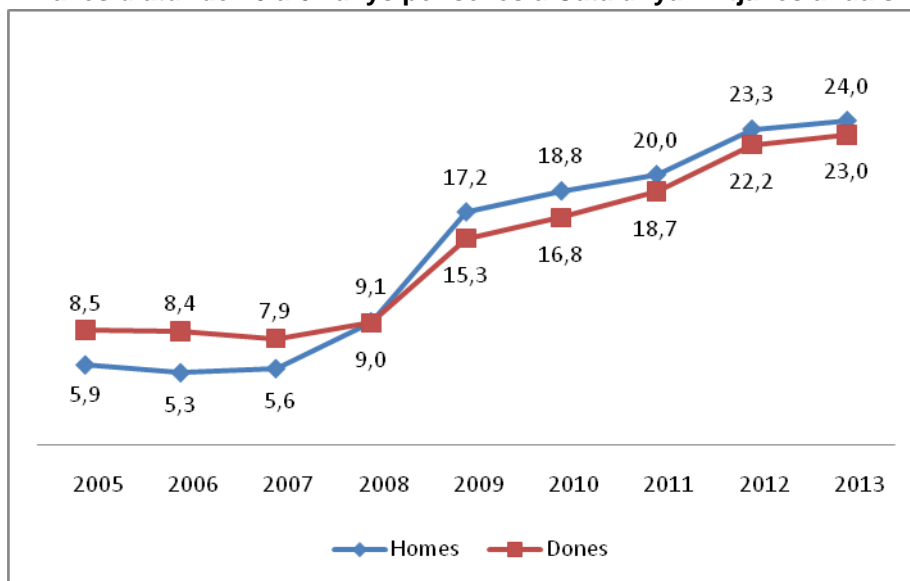
4.4. Taxa d'atur

Taxa d'atur de 16 a 64 anys. Mitjanes anuals



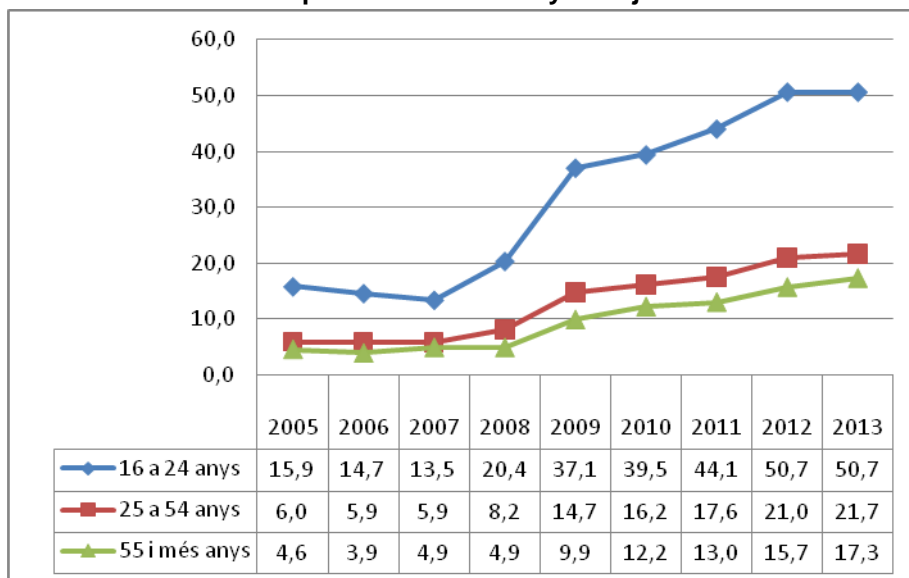
Font: Enquesta de Població Activa de l'INE i Eurostat.

Taxes d'atur de 16 a 64 anys per sexes a Catalunya. Mitjanes anuals



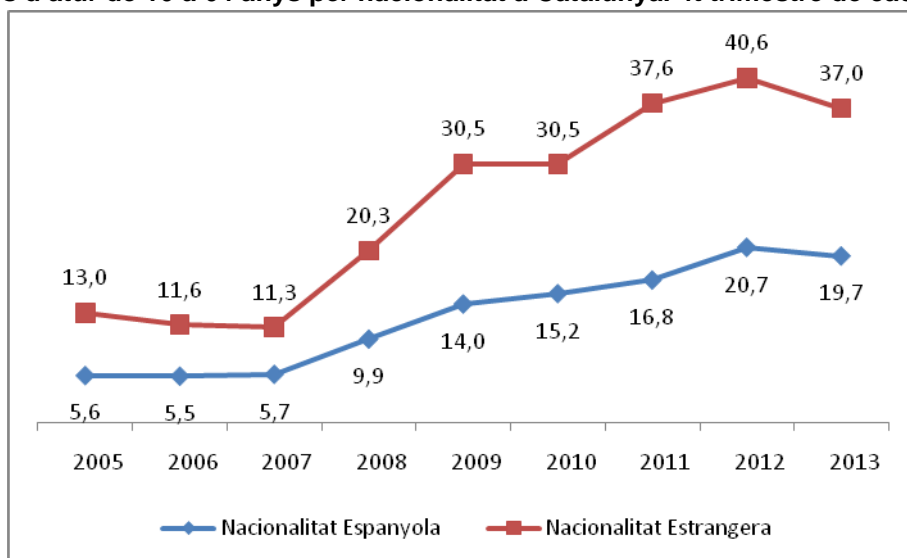
Font: Enquesta de Població Activa de l'INE.

Taxes d'atur per edats a Catalunya. Mitjanes anuals



Font: Enquesta de Població Activa de l'INE.

Taxes d'atur de 16 a 64 anys per nacionalitat a Catalunya. 4t trimestre de cada any



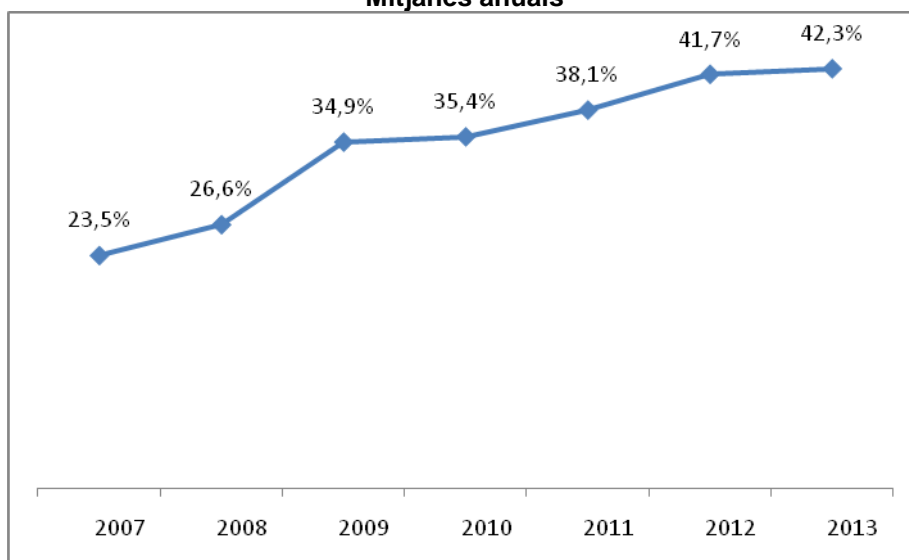
Font: Elaboració pròpia a partir de l'explotació de les microdades de la EPA.

**Població aturada que viu en llars on tots els actius estan aturats.
Mitjanes anuals (milers)**

Any	Aturats	Població aturada en llars amb tots els actius aturats
2007	246,0	57,8
2008	345,8	92,0
2009	618,7	216,0
2010	677,1	240,0
2011	734,0	279,9
2012	846,0	353,1
2013	859,0	363,3

Font: Elaboració pròpia a partir de dades d'IDESCAT.

**Percentatge de població aturada que viu en llars on tots els actius estan aturats.
Mitjanes anuals**



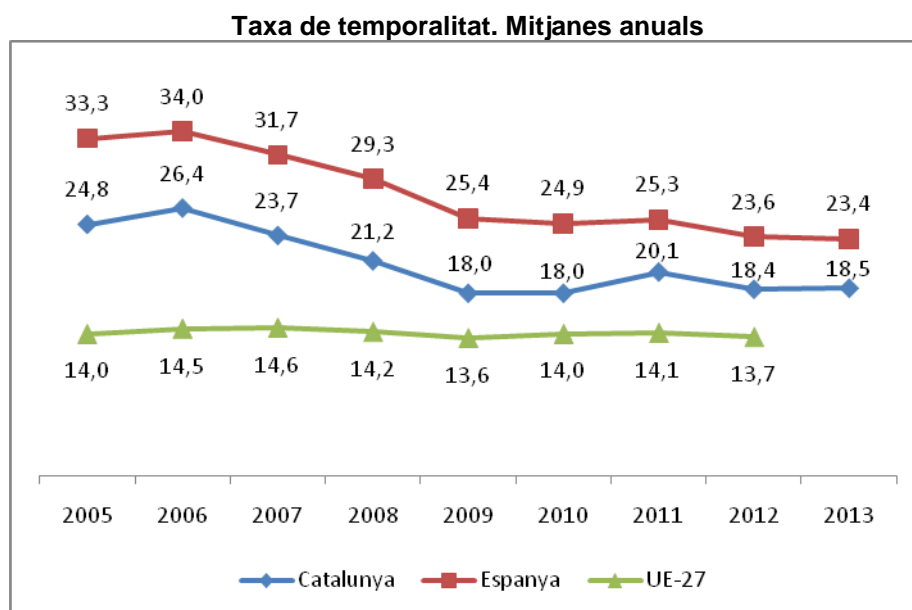
Font: Elaboració pròpia a partir de dades d'IDESCAT.

**Població desocupada segons temps de recerca d'ocupació.
Catalunya (milers de persones en situació d'atur)**

	2007		2013		Variació
	Aturats	% total	Aturats	% total	
5 mesos i menys	131,5	53,5%	204,0	23,7%	55,1%
De 6 a 11 mesos	31,0	12,6%	129,8	15,1%	318,7%
De 12 a 23 mesos	33,5	13,6%	208,6	24,3%	522,7%
2 anys i més	22,1	9,0%	286,7	33,4%	1.197,3%
Ja han trobat ocupació	28,0	11,4%	29,9	3,5%	6,8%
Total	246,0	100,0%	859,0	100,0%	249,2%

Font: IDESCAT.

4.5. Taxa de temporalitat



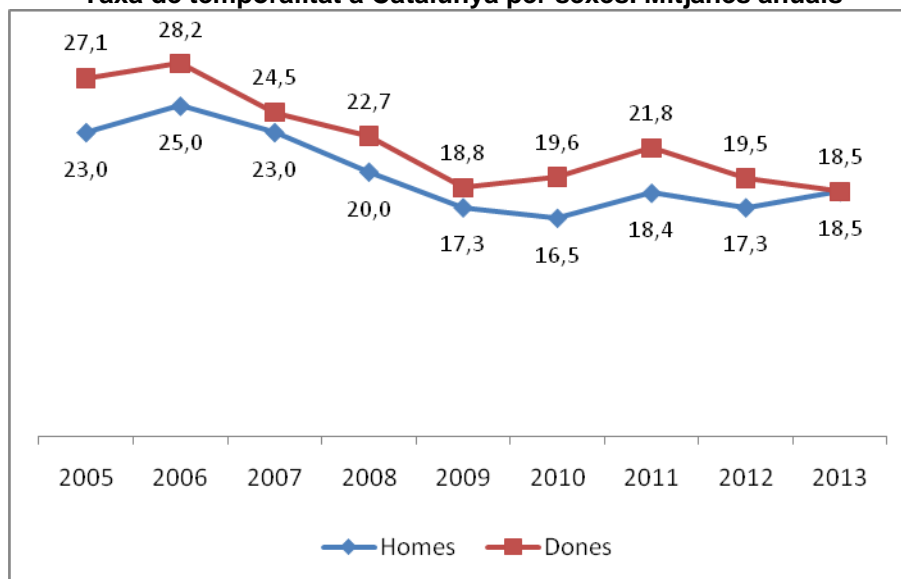
Font: Enquesta de Població Activa de l'INE i Eurostat.

Població assalariada a Catalunya segons el tipus de contracte. Mitjanes anuals (milers)

	Indefinitos		Temporals	
	llocs de treball	% Variació mitjana anual	llocs de treball	% Variació mitjana anual
2005	2.046,4		674,5	
2006	2.079,8	1,6%	747,3	10,8%
2007	2.238,3	7,6%	694,7	-7,0%
2008	2.292,8	2,4%	618,0	-11,0%
2009	2.185,1	-4,7%	478,8	-22,5%
2010	2.160,0	-1,1%	474,6	-0,9%
2011	2.072,9	-4,0%	521,1	9,8%
2012	1.970,2	-5,0%	443,4	-14,9%
2013	1.904,0	-3,4%	433,1	-2,3%

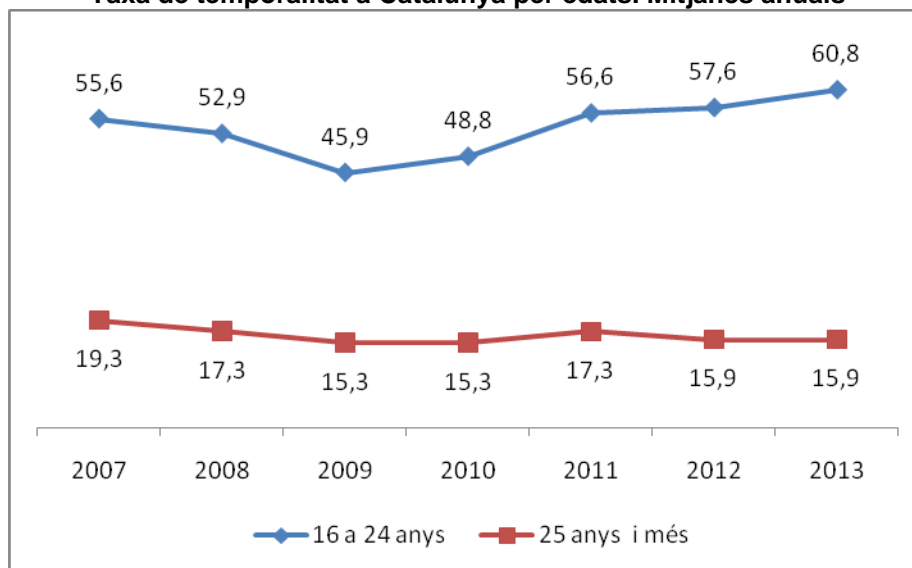
Font: Elaboració pròpia a partir de dades de l'Enquesta de Població Activa de l'INE.

Taxa de temporalitat a Catalunya per sexes. Mitjanes anuals



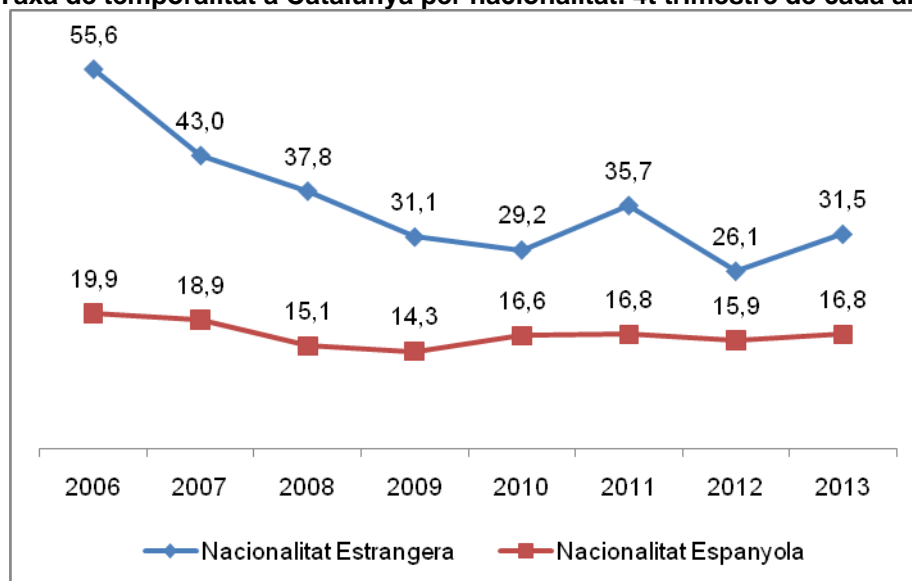
Font: Enquesta de Població Activa de l'INE.

Taxa de temporalitat a Catalunya per edats. Mitjanes anuals



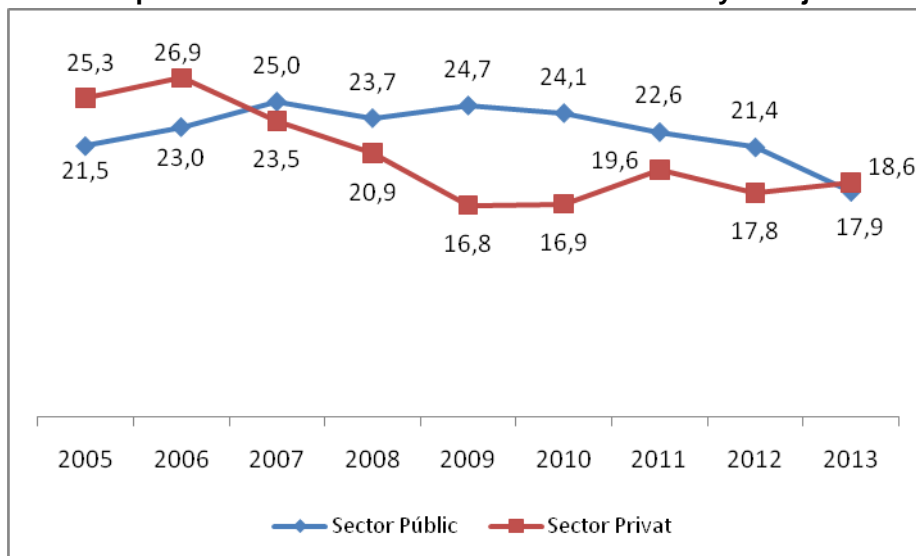
Font: Enquesta de Població Activa de l'INE.

Taxa de temporalitat a Catalunya per nacionalitat. 4t trimestre de cada any



Font: Elaboració pròpia a partir de l'explotació de les microdades de la EPA.

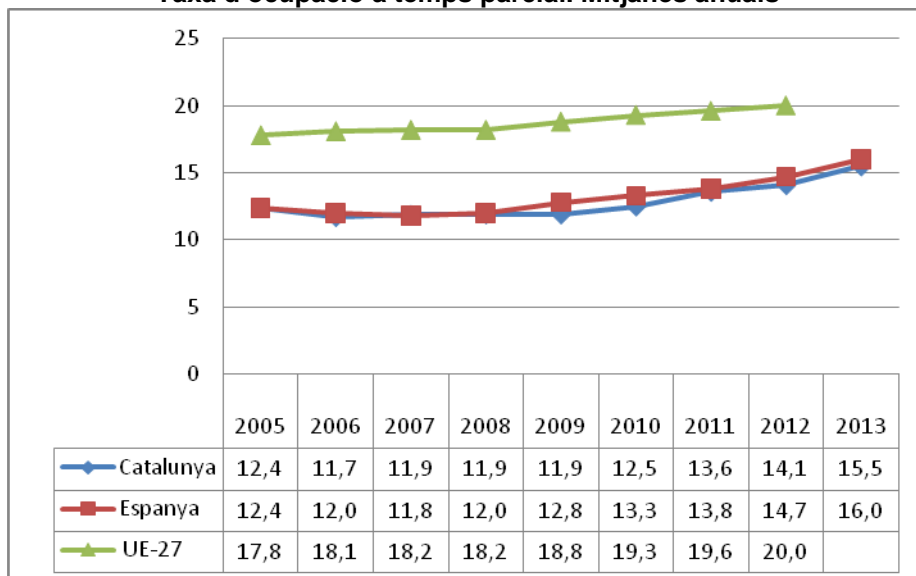
Taxa de Temporalitat dels Sectors Públic i Privat a Catalunya. Mitjanes anuals



Font: Enquesta de Població Activa de l'INE.

4.6. Taxa d'ocupació a temps parcial

Taxa d'ocupació a temps parcial. Mitjanes anuals



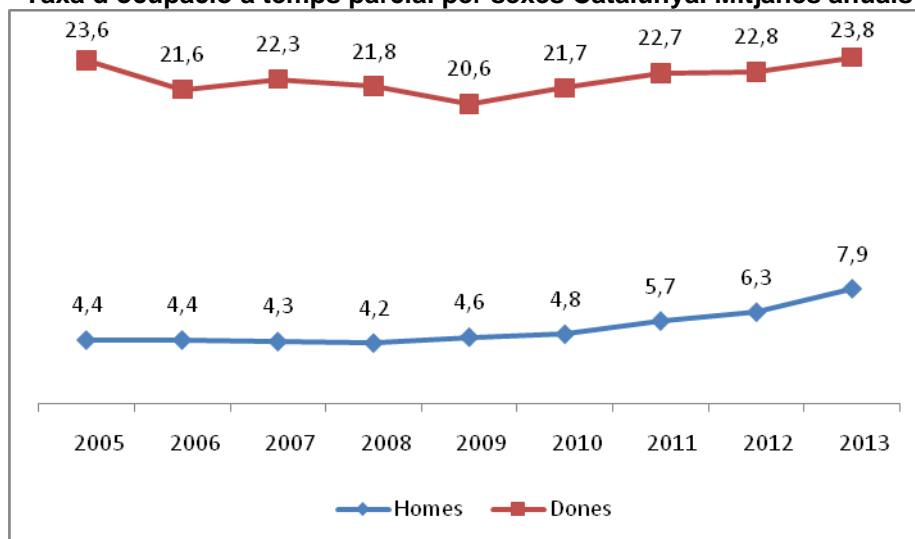
Font: Enquesta de Població Activa de l'INE i Eurostat.

Població assalariada a Catalunya segons el tipus de jornada. Mitjanes anuals (milers)

	A temps complet		A temps parcial	
	Població assalariada	% Variació mitjana anual	Població assalariada	% Variació mitjana anual
2006	3020,4	4,8%	398,3	-2,7%
2007	3091,7	2,4%	419,0	5,2%
2008	3079,7	-0,4%	415,0	-1,0%
2009	2810,9	-8,7%	377,9	-8,9%
2010	2744,4	-2,4%	393,1	4,0%
2011	2661,4	-3,0%	418,2	6,4%
2012	2481,8	-6,7%	407,4	-2,6%
2013	2381,1	-4,1%	435,9	7,0%
% Variació entre 2007 i 2013		-23,0%		4,0%

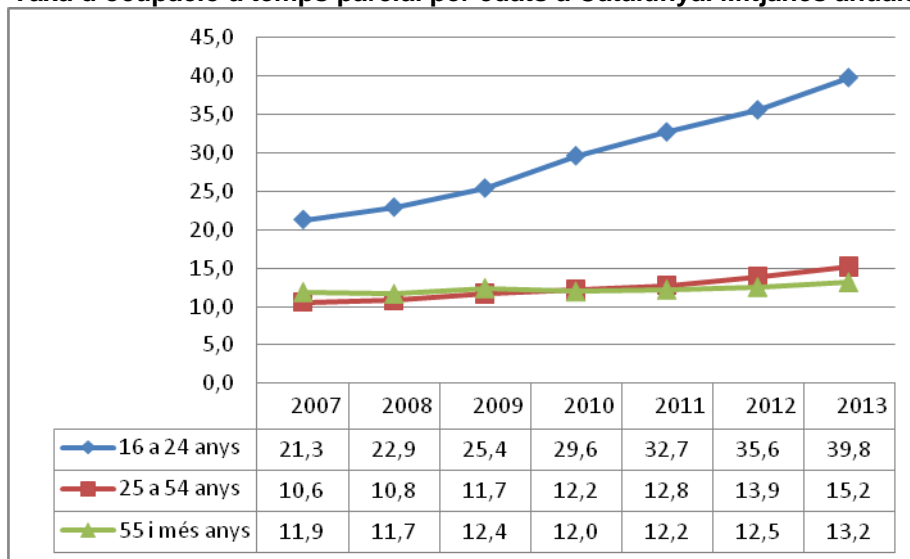
Font: Enquesta de Població Activa de l'INE.

Taxa d'ocupació a temps parcial per sexes Catalunya. Mitjanes anuals



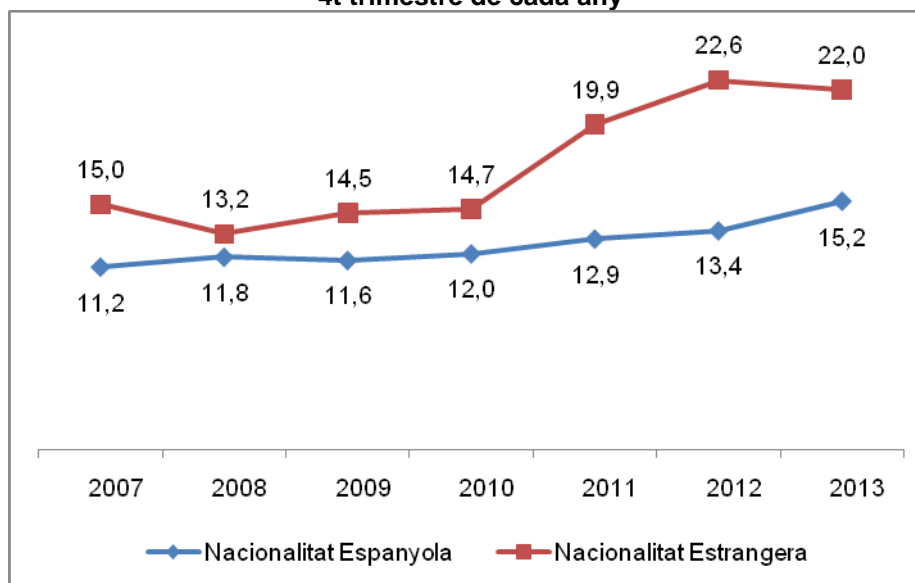
Font: Enquesta de Població Activa de l'INE.

Taxa d'ocupació a temps parcial per edats a Catalunya. Mitjanes anuals



Font: Enquesta de Població Activa de l'INE.

Taxa d'ocupació a temps parcial per nacionalitat a Catalunya. 4t trimestre de cada any



Font: Elaboració pròpia a partir de l'explotació de les microdades de la EPA.

5. Educació: resultats segons nivells econòmics

La sociologia de l'educació i del treball han demostrat abastament que es pot establir una correlació estadística directa entre el nivell de titulació acadèmica assolit per un individu i els recursos econòmics i de desenvolupament personal de què disposa i la capacitat i la forma d'obtenir-los. Es tracta d'una relació circular causa-efecte, en què l'origen socioeconòmic familiar incideix en els resultats acadèmics dels fills i aquests resultats afavoreixen, en major o menor grau, unes posicions en el mercat de treball que tendeixen a reforçar i, per tant, reproduir, les desigualtats d'origen. Són les

polítiques públiques d'educació, les que poden corregir aquest sistema de reproducció social a través dels resultats acadèmics i reduir així la desigualtat.

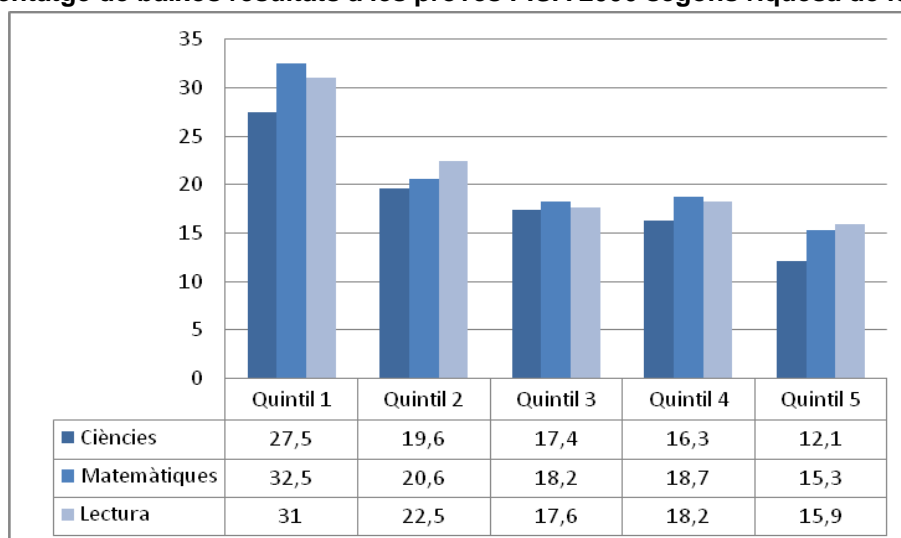
A continuació es presenten dues taules, basades en les proves PISA efectuades a Catalunya l'any 2006 i 2009, que mostren la correlació de la qual estem parlant. En la primera taula observem com el percentatge de baixos resultats, en ciències, matemàtiques i lectura, del grup d'alumnes de famílies amb el nivell de riquesa més baix, duplica el percentatge de baixos resultats en el grup d'alumnes de famílies amb el nivell de riquesa més alt. La següent taula ens mostra com tot i que els resultats van millorar per a tots els grups socioeconòmics entre les proves del 2006 i les del 2009, la desigual distribució de puntuació mitjana entre els diferents nivells socioeconòmics familiars es manté.

En la tercera taula d'aquest punt podem observar com el nivell de titulació acadèmica assolit incideix en els efectes que té la crisi d'ocupació sobre els individus. Veiem que la taxa d'atur és més alta com menys titulació es té, però també que la crisi incrementa les diferències. Tot i que l'atur creix en tots els grups de nivells d'estudis, podem observar que la desigualtat respecte el mercat de treball augmenta, atès que si l'any 2007 la diferència entre la taxa del grup d'estudis més baix i la del grup d'estudis més alt era de 6,4 punts percentuals, en el 2013 aquesta diferència és de més de 22 punts.

La darrera taula ens mostra que si bé els pressupostos de la Generalitat per educació havien anat creixent fins al 2010, a partir del 2011 comencen a disminuir, en aplicació de les polítiques de retallada de la despesa. D'altra banda, l'increment d'alumnes continua, de manera que els recursos per alumne disminueixen.

Per tant, observem, d'una banda, un empitjorament de les possibilitats d'ocupació, que afecta més a les persones amb menys estudis, empitjorament que condicionarà negativament els resultats acadèmics dels fills i filles d'aquestes famílies. I d'altra banda, tenim una reducció del pressupost públic d'una de les eines més importants per combatre aquest cercle reproductor de desigualtats: l'educació.

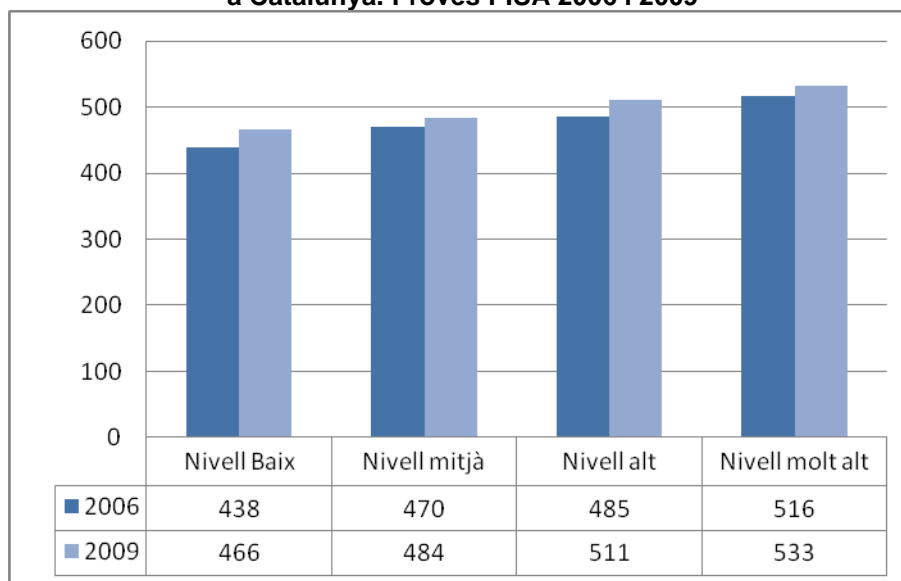
Percentatge de baixos resultats a les proves PISA 2006 segons riquesa de les llars



*Els quintils representen trams de riquesa familiar i van de, Quintil 1= menor riquesa, a Quintil 5= màxima riquesa

Font: *Informe sobre el risc de fracàs escolar a Catalunya*.(2011) CTESC. Barcelona.

Resultats mitjans de comprensió lectora segons el nivell socioeconòmic familiar a Catalunya. Proves PISA 2006 i 2009



Font: Consell Superior d'Avaluació del sistema Educatiu. Generalitat de Catalunya.

Taxa d'atur a Catalunya segons el nivell d'estudis acabat. 4t trimestre de cada any

	Analfabets i educació primària	Educació secundària 1a etapa	Educació secundària 2a etapa	Estudis superiors
2007	10,5	7,4	6,3	4,1
2008	17,8	15,2	12,4	5,4
2009	25,3	24,0	16,5	7,5
2010	26,4	23,0	17,0	10,3
2011	31,9	24,6	20,5	12,5
2012	36,9	30,6	23,2	14,2
2013	35,5	27,8	22,7	12,9

Font: Elaboració pròpia a partir de l'explotació de les microdades de la EPA.

Evolució dels pressupostos de la Generalitat en educació, del 2008 al 2012

	Pressupost en Educació		Alumnat no universitari	
	milions d'euros	% Variació interanual	Alumnes	% Variació interanual
2008	5.770,3	8,5%	1.161.532	4,4%
2009	6.028,3	4,5%	1.201.018	3,4%
2010	6.308,9	4,7%	1.231.778	2,6%
2011	5.836,1	-7,5%	1.261.346	2,4%
2012	5.470,0	-6,3%	1.294.654	2,6%

Font: Departament d'Economia i Coneixement i Departament d'Ensenyament.

6. Distribució de la renda. Pobresa

6.1. Evolució de la renda de les llars

L'augment de les desigualtats des de l'inici de la crisi cal situar-lo en un context en què el nivell de benestar mitjà de la població catalana ha experimentat una important caiguda, en un procés de pèrdua de benestar paral·lel al del conjunt d'Espanya, i clarament més intens que el de la majoria de països de la UE-27.

Tant la capacitat adquisitiva del PIB per càpita, com de la Renda Familiar Bruta Disponible per càpita (RFBBD per càpita), com del Saldo de rendes primàries per càpita, com la RFBBD ajustada per càpita cauen des de l'inici de la crisi amb més intensitat a Catalunya i en el conjunt d'Espanya que en la mitjana dels països de la UE-27. Així, mentre que la capacitat adquisitiva del PIB per càpita a Catalunya s'ha erosionat el -15,7% entre el 2007 i el 2011, a la UE-27 el retrocés ha estat del -9,3%.

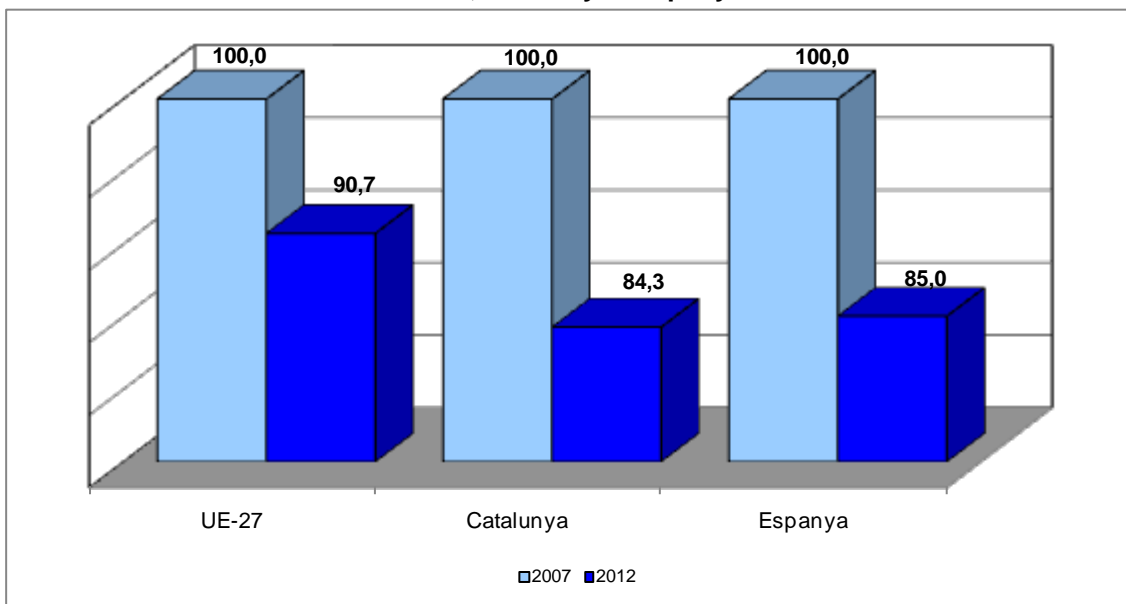
L'impacte negatiu de la crisi, diferencialment més acusat en les rendes de les famílies de l'economia catalana, i també espanyola, que en la majoria de països de la UE-27, es posa de manifest en la més elevada intensitat de la caiguda de la capacitat adquisitiva de les renda mitjana disponible bruta –sense ajustar i ajustada⁵– de les llars espanyoles, que des de l'inici de la crisi i fins l'any 2012, tenen una caiguda que pràcticament duplica la reducció experimentada per les mateixes variables en termes mitjans pels països de la UE-27.

Així, mentre que en el conjunt d'Espanya la capacitat adquisitiva de la Renda familiar bruta disponible per càpita ajustada i no ajustada cau el -11,9% i el -12,5% respectivament, entre els anys 2007 i 2012, en termes mitjans dels països de la UE-27 la caiguda d'aquestes mateixes dues variables són del -6,0% i el -6,8% respectivament.

Les dades de Catalunya permeten analitzar l'evolució de la renda fins l'any 2011, des de l'inici de la crisi la RFBBD per càpita ajustada i no ajustada ha caigut el -6,3% i el -7,6% respectivament. Tenint en compte que aquestes taxes són molt similars a les d'Espanya fins aquell any, cal esperar que a partir de l'any 2012 la caiguda de la renda disponible per càpita a Catalunya s'intensifiqui.

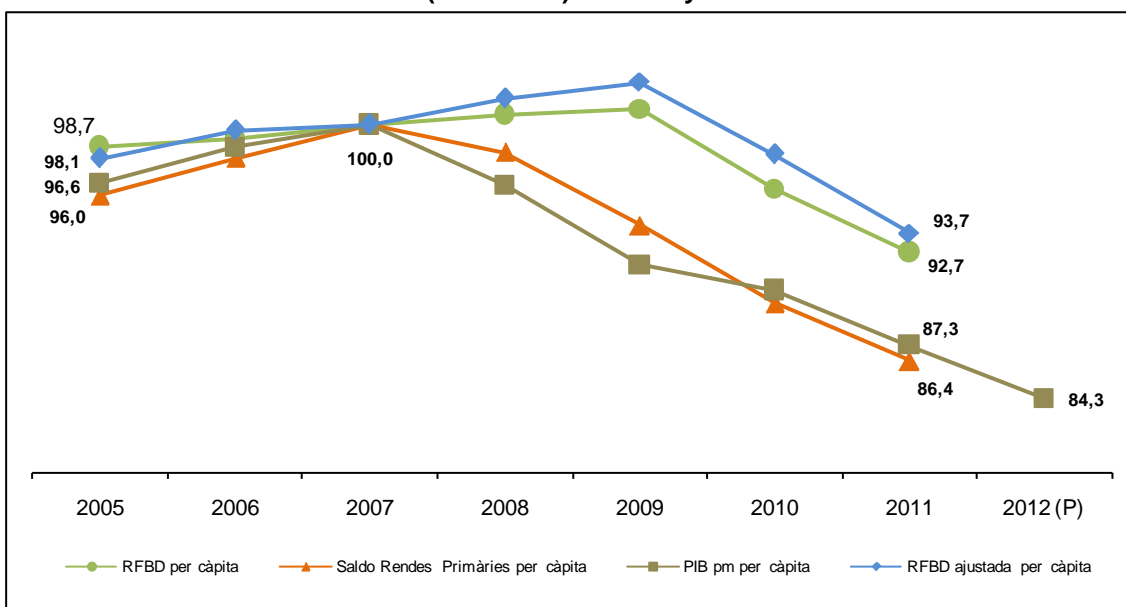
⁵ No tota la renda generada dins d'una economia en el seu procés productiu, el PIB per càpita, acaba repercutint directament en les llars residents del país. Una part d'aquesta renda no es distribueix a les llars i és que queda dins de les pròpies empreses (renda no distribuïda per a fer inversions i reposicions de capital) i una part va pagar rendes a l'exterior (rendes netes a l'exterior). Descomptats aquests conceptes del PIB per càpita s'obté el Saldo de la Renda Primària per càpita que va a parar a les llars. Quan deduïm del Saldo de Rendes Primàries de les llars les transferències netes a l'exterior, en restem els tributs pagats per les llars i afegim les prestacions socials monetàries (diferents de les transferències socials en espècie) rebudes per les famílies, obtenim el concepte de la Renda Familiar Disponible Bruta per càpita. Finament, quan agreguem a la RFBBD per càpita les transferències socials en espècie (despesa pública en consum individual, com per exemple la despesa en educació i serveis sanitaris o d'habitatge) obtenim el concepte de la Renda Familiar Bruta Disponible ajustada per càpita. Aquestes dues darreres variables RFBBD no ajustada i ajustada per càpita són mesures clarament vinculades al nivell de benestar directe de les llars.

**Caiguda de la capacitat adquisitiva del PIB per càpita, 2007-2012.
UE-27, Catalunya i Espanya**



Font: Elaboració pròpia a partir de dades d'Eurostat, INE i IDESCAT.

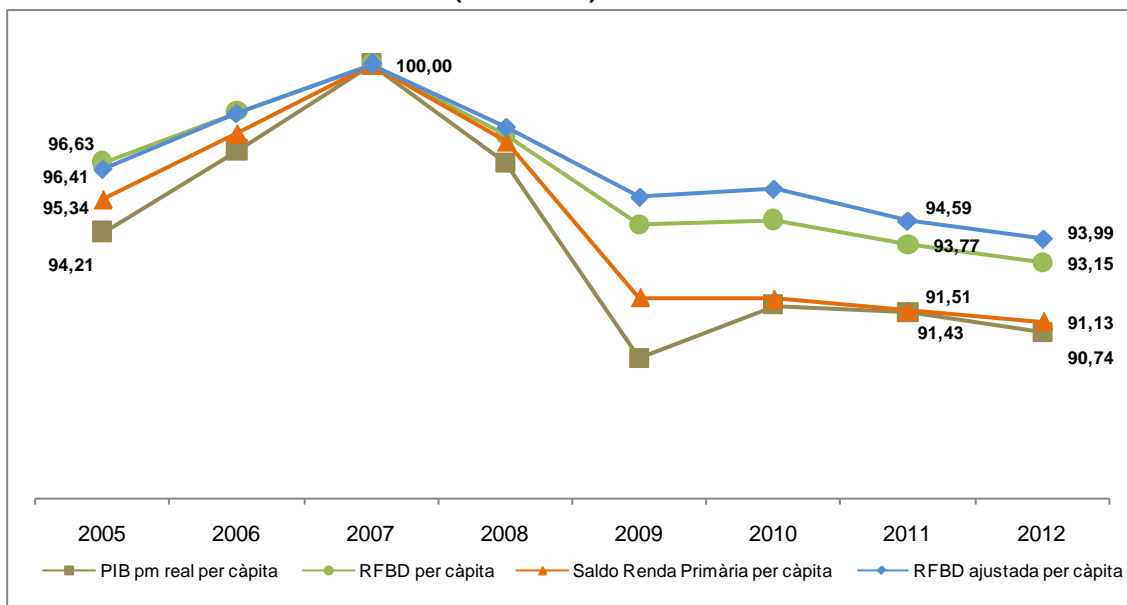
**Evolució de diferents indicadors de renda per càpita en termes reals
(2005-2012). Catalunya**



Nota: RFB per càpita és la Renda familiar disponible bruta del sector de les llars dividit per la població.
(P): provisional.

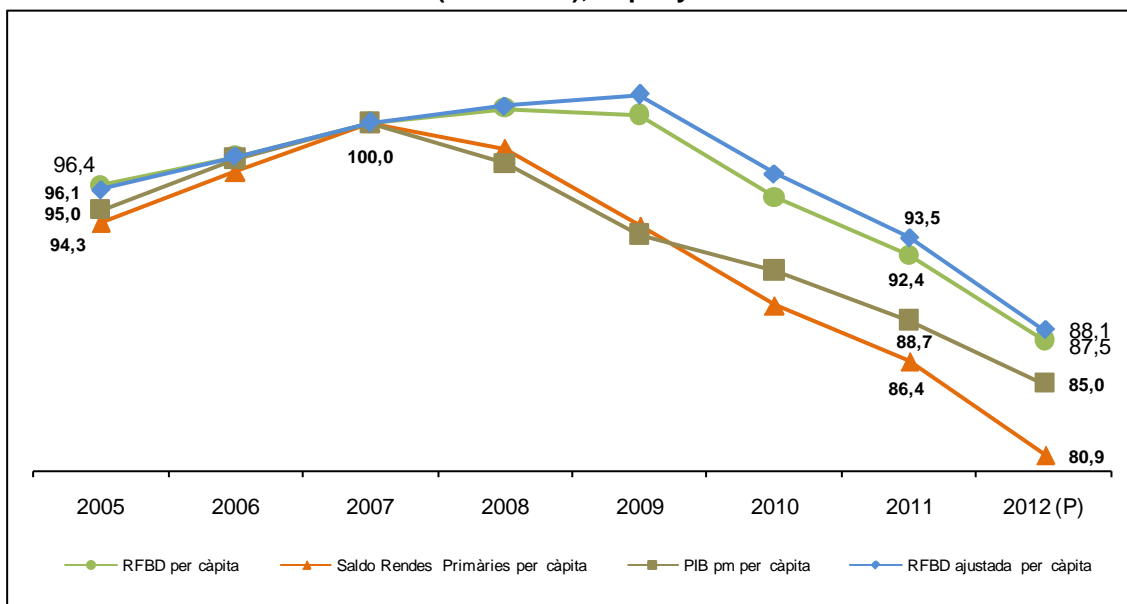
Font: Elaboració pròpia a partir de dades d'Eurostat, INE i IDESCAT.

Evolució de diferents indicadors de renda per càpita en termes reals (2005-2012). UE-27



Font: Elaboració pròpia a partir de dades d'Eurostat.

Evolució de diferents indicadors de renda per càpita en termes reals. (2005-2012), Espanya



(P): provisional.

Font: Elaboració pròpia a partir de dades d'Eurostat, INE i IDESCAT.

6.2. Desigualtats de renda

Tot i que no existeix un patró comú en tots els països de la UE-27 entre creixement econòmic i l'evolució de les desigualtats, no és menys cert que els augments de les desigualtats socials, i de la desigualtat en la distribució de la renda, tenen una més elevada afectació quan es produeixen en un context de caiguda dels nivells de benestar mitjans de la població.

La resposta econòmica a l'actual crisi està anant acompanyada en el cas de Catalunya, i també pel conjunt d'Espanya, d'un augment de les desigualtats. Catalunya amb uns nivells de desigualtats en els anys previs a la crisi (2004-2007) inferiors als de la mitjana dels països de la UE-27 ha passat a situar-se ja l'any 2010 per sobre, mentre que Espanya, es manté entre els països de la UE-27 amb nivells de desigualtats més grans.

L'Enquesta de Condicions de Vida (ECV) de l'INE permet comparacions a nivell europeu de l'evolució de la distribució de la renda disponible de les llars per persona "homogènia", a partir de les dades de distribució de la Renda equivalent neta (o Renda neta per unitat de consum)⁶.

La capacitat adquisitiva de la renda disponible neta equivalent en els anys immediatament previs a l'esclat de la crisi (2004-2007) estava creixent al 2,5% anual acumulatiu en termes mitjans dels països de la UE-27. A Catalunya, la capacitat adquisitiva de la renda de les famílies creixia a un ritme una mica més lent, del 1,9% anual acumulatiu. Però l'impacte de la crisi, si bé es deixa sentir en la majoria d'economies de la UE-27 ho fa d'una manera més intensa a Lituània, Letònia, Grècia, Irlanda, el Regne Unit, Portugal, Hongria, Espanya i Catalunya, totes elles amb importants caigudes de la capacitat adquisitiva de la renda disponible de les famílies. En el cas de Catalunya, la caiguda acumulada entre el 2007 i el 2011 és del -13,1%, i en el cas d'Espanya, amb dades més actualitzades, entre el 2007 i el 2012, la caiguda acumulada és del -15,0%. Mentre que pel conjunt de països de la UE-27 entre el 2007 i el 2011 acumula una caiguda mitjana del -4,9%.

La càrrega d'aquesta caiguda més acusada de la capacitat adquisitiva de la renda de les famílies catalanes, com en el conjunt d'Espanya, s'està repartint d'una manera

⁶ A partir de l'Enquesta de Condicions de Vida (ECV) de l'INE es calcula la renda neta anual de la llar agregant les rendes generades per tots els seus membres. El concepte de renda recull exhaustivament els ingressos corrents monetaris i no monetaris de les llars, ja siguin fonts individuals o col·lectives, en un any natural que es correspon a l'any anterior al de la referència temporal de realització de l'enquesta. S'hi inclouen les rendes de les persones que treballen per compte d'altri i per compte propi, les prestacions, subsidis i ajuts del sistema de protecció social, rendes provinents de la inversió i la propietat, i transferències rebudes d'altres llars. No es tenen en compte el valor dels béns produïts per a autoconsum, ni el lloguer imputat pels habitatges en propietat. S'exclouen les cotitzacions socials, els impostos sobre la renda i el patrimoni, i les transferències realitzades a d'altres llars. Es presenten els resultats de la renda mitjana per llar, per persona i per unitats de consum / o de renda equivalent.

El concepte de renda equivalent neta o renda neta per unitat de consum, es calcula per tal de tenir en compte l'impacte de les diferències en la dimensió de les llars. Així, per tal de comparar llars amb dimensió i composició diferents s'empren les escales d'equivalència, que converteixen el nombre de membres residents a la llar en nombre d'unitats de consum. L'escala d'equivalència utilitzada és la de l'OCDE modificada, que dona valor 1 al primer adult de la llar, 0,5 a la resta d'adults de la llar, i 0,3 als menors de 14 anys. La renda equivalent atribuïble a cada membre de llar de la família es calcula dividint el total de renda disponible de la llar per el factor d'equivalència.

gens equitativa, acumulant les pèrdues relatives als extrems inferiors de la distribució d'ingressos.

Renda mediana / Renda mitjana

Un primer indicador d'aquesta evolució negativa en la distribució de la renda a Catalunya és la comparació de l'evolució de la Renda mediana neta equivalent amb la Renda mitjana neta equivalent⁷.

En el conjunt dels països de la UE-27, entre els anys 1995 i 2011, els valors d'aquest indicador han oscil·lat entre el valor màxim de Dinamarca per l'any 2008, del 96,7%, i el valor mínim de Portugal de l'any 2006, del 76,3%.

Pel conjunt d'Espanya es constata com des de l'any 2008 i fins l'any 2011 la renda mediana ha passat de significar el 88,8% de la renda mitjana al 86,2%, mentre que a Catalunya la mediana ha passat de significar el 92,7% al 89,6% de la renda mitjana. Aquestes reduccions expressen una més elevada concentració de renda en l'extrem superior de la distribució. Cal tenir en compte que en la majoria de països de la UE-27 no s'ha produït aquest procés de concentració de renda en la població més rica, així en la mitjana de països de la UE-27, aquest percentatge incrementa, i passa del 86,9% al 87,1% entre l'any 2008 i el 2011.

Índex de Gini

L'índex de Gini⁸ és probablement l'indicador més utilitzat per a mesurar la desigualtat en la distribució dels ingressos d'una economia. Si bé teòricament els seus valors oscil·len entre 0 - màxima equitat en la distribució - i 1 - màxima desigualtat -, entre els països de la UE-27 i en els anys 1994 a 2011, els valors de l'índex han oscil·lat entre el valor mínim de Dinamarca l'any 2006, del 0,20, i el valor màxim de Letònia l'any 2005, del 0,39.

En els cinc anys previs a l'actual crisi (2003-2007) Catalunya ha mantingut un valor mitjà de l'índex del 0,29, dos punts per sota dels 0,31 del conjunt de països de la UE-27.

D'acord amb aquest índex, la majoria de països de la UE-27 (16 dels 27) han mostrat un sosteniment o lleugeres reduccions en els nivells de desigualtats de la distribució de la renda des dels anys anteriors a la crisi fins l'any 2011. Catalunya, com el conjunt d'Espanya, destaquen per ser en els anys que portem de crisi econòmica uns dels territoris on més han augmentat les desigualtats. Així, dels 12 països de la UE-27 on incrementa la desigualtat durant la crisi, Catalunya conjuntament amb Espanya és on augmenta més l'índex de Gini. En el cas d'Espanya es situa en el nivell més elevat de desigualtat, conjuntament amb Letònia, entre els països de la UE-27, amb un valor del

⁷ La renda mediana mesura aquell nivell de renda per sota del qual es troba acumulat el 50% de la població, mentre que la renda mitjana és el nivell de renda que correspondria a cada individu si els ingressos totals es repartissin de forma igual entre tots. En la mesura que la renda mediana es situa per sota de la renda mitjana en una distribució d'ingressos, indica una concentració de la renda més elevada en l'extrem superior de la distribució.

⁸ L'índex de Gini mesura el grau de desigualtat en una distribució d'una variable contínua. S'obté a partir de la suma de les diferències absolutes entre cada parell de rendes de la distribució. El rang dels valors de l'índex de Gini és entre 0 (màxima equitat) i 1 (màxima desigualtat).

0,35 l'any 2011, mentre que Catalunya, amb un valor de 0,31 l'any 2010, estaria situada en la part alta entre el grup de països amb més desigualtats, just per sota de la mitjana de la UE-27.

Catalunya mostra uns nivells de desigualtats relativament inferiors a la mitjana espanyola, però la seva evolució també es mostra com una de les més negatives, almenys fins l'any 2010, i tot fa pensar que amb la caiguda de l'ocupació i la renda en els anys posteriors que aquesta situació no haurà millorat.

L'índex S80/S20

L'índex S80/20⁹, la raó entre els ingressos del 20% de la població amb ingressos més elevats i els ingressos del 20% de la població amb menors ingressos, també mostra aquest empitjorament en la distribució de la renda a Catalunya, i a Espanya, a partir de la crisi. El valor d'aquest índex en els països de la UE-27, i entre els anys 1995-2011, ha oscil·lat entre el valor mínim de Dinamarca l'any 1996, de 2,9, i els valors màxims de desigualtat de Letònia i Romania els anys 2005 i 2006 respectivament, de 7,8.

A Catalunya l'índex S80/20 passa de 4,59 l'any 2005 a 5,9 l'any 2011 augmentant la distància de renda entre els quintils superiors i inferiors de la distribució d'ingressos, mentre que en termes mitjans en el conjunt dels països de la UE-27 s'ha mantingut entre el 2005 i el 2011 en valors del 5,0. Espanya es manté l'any 2011 amb el valor més elevat de desigualtat d'aquest índex entre tots els països de la UE-27, amb un valor del 7,2, essent el país on més ha augmentat des de l'inici de la crisi.

Cal a més tenir en compte que aquest indicador es calcula sobre els ingressos de les famílies un cop duta a terme la funció redistribuidora del sector públic, ja sigui a través dels impostos o a través de les transferències de caràcter social. En aquest sentit, i pel que fa a Catalunya, bona part de les retallades en la despesa social han tingut lloc de manera més acusada a partir del 2011 i per tant és molt probable que l'evolució de l'índex empitjori encara més a partir del 2011.

La Taxa de risc de pobresa i/o exclusió social

La taxa de risc de pobresa i/o exclusió social (indicador AROPE) és un indicador que combina una mesura de pobresa relativa (la taxa de risc de pobresa) amb dues mesures de pobresa absoluta (la taxa de privació material i la taxa d'intensitat de treball en la llar), indicant en conjunt quin és el percentatge de població d'un territori que es troba en alguna de les tres situacions de pobresa o en una combinació d'elles, i que per tant o bé la seva renda està per sota del 60% de la renda mediana de la societat de referència, o bé viu en una llar on no es poden permetre la compra d'uns serveis mínims de benestar, o bé viu en una llar en què les persones en edat activa han treballat menys del 20% del seu potencial al llarg del darrer any.

⁹ D'acord amb la definició d'Idescat l'índex S80/20 és un indicador de ràtio de proporció (share ràtio), que s'interpreta com la renda obtinguda pel quintil superior, és a dir, el 20% de la població amb rendes més altes, en relació amb la del quintil inferior.

El valor d'aquest índex en els països de la UE-27 i entre els anys 2004-2012 ha oscil·lat entre el valor mínim de Suècia l'any 2007, del 13,9%, i el valor màxim de Bulgària l'any 2006, del 61,3%.

En termes mitjans dels països de la UE-27 la taxa de risc de pobresa i/o exclusió social s'havia anat reduint de manera moderada ens els anys previs a la crisi, i a partir del 2010 torna a créixer, si bé de forma moderada, fins a un valor del 24,8% de la població l'any 2012, si bé encara inferior als valors previs a la crisi.

Catalunya i Espanya mostren des de l'inici de l'actual crisi econòmica un dels creixements més intensos entre els països de la UE-27 de la taxa de risc de pobresa i/o exclusió social. En els dos casos, la taxa es situa l'any 2012 en nivells superiors als de la mitjana de països de la UE-27, si bé partien en els anys precedents a la crisi d'uns valors de la taxa per sota d'aquesta mitjana.

Així, l'any 2012 el 25,0% de la població a Catalunya es troba en risc de pobresa i/o exclusió social, mentre que ha Espanya l'any 2012 és el 28,2% de la població la que es troba en aquesta situació.

Pel que fa al component de mesura de pobresa relativa, la caiguda de la taxa de risc de pobresa que s'observa l'any 2012 en relació al 2011 per Catalunya està vinculada al fet que des de l'inici de la crisi està tenint lloc una caiguda del llindar de pobresa a Catalunya perquè cada vegada hi ha més població en els trams baixos de la distribució de la renda.

La taxa de risc de pobresa després de transferències socials a Catalunya és inferior a la d'Espanya i superior a la mitjana europea. En tots tres casos les dones presenten una taxa superior a la dels homes.

La bretxa de risc de pobresa

La bretxa del risc de pobresa és un indicador que mostra, en termes percentuals, la distància entre la mediana dels ingressos equivalents de la població en risc de pobresa i el llindar de risc de pobresa¹⁰. La bretxa del risc de pobresa indica, doncs, la distància entre la situació econòmica de la població considerada pobra i el límit de la "normalitat" que fixa el llindar de pobresa. Per tant, com més alta és la bretxa del risc de pobresa, més s'empobreixen els pobres, o el que és el mateix, com més alta és la bretxa, pitjor és la situació de la població considerada pobra.

Fets aquests aclariments, podem observar als gràfics que la bretxa ha augmentat a Catalunya en gairebé 16 punts percentuals entre el 2007 i el 2012, és a dir, durant el període de crisi es produeix un fortíssim empitjorament de la situació dels pobres a Catalunya. Un empitjorament clarament superior al que es dona a Espanya. La Bretxa en el 2012 és a Catalunya gairebé 7 punts superior a la d'Espanya i 15 a la de la Unió Europea.

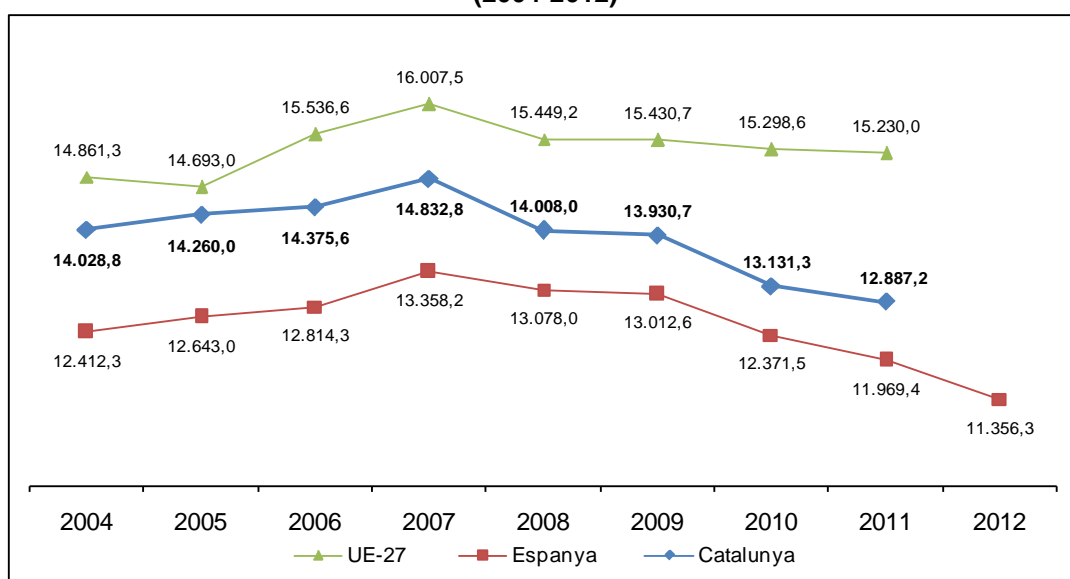
¹⁰ Aquest llindar es fixa com el 60% de la mediana nacional dels ingressos disponibles anuals equivalents (després de transferències socials). En el cas de Catalunya, el llindar es fixa com el 60% de la mediana dels ingressos disponibles anuals equivalents de la població catalana (després de transferències socials).

Els menors de 18 anys presenten una bretxa superior a la del total de la població i el seu empitjorament al llarg del període és de gairebé 19 punts, 3 punts superiors a l'increment general.

Per sexes, destaquem la dada del 2012 on podem veure que la situació dels homes és pitjor que la de les dones, tant a Catalunya com a Espanya i la UE, tot i que a Catalunya la diferència per sexes és més important.

En resum, cal dir que la bretxa de risc de pobresa s'ha incrementat a Catalunya i ho ha fet més que a Espanya i a la UE. En el 2012, els pobres són més pobres del que eren en el 2007.

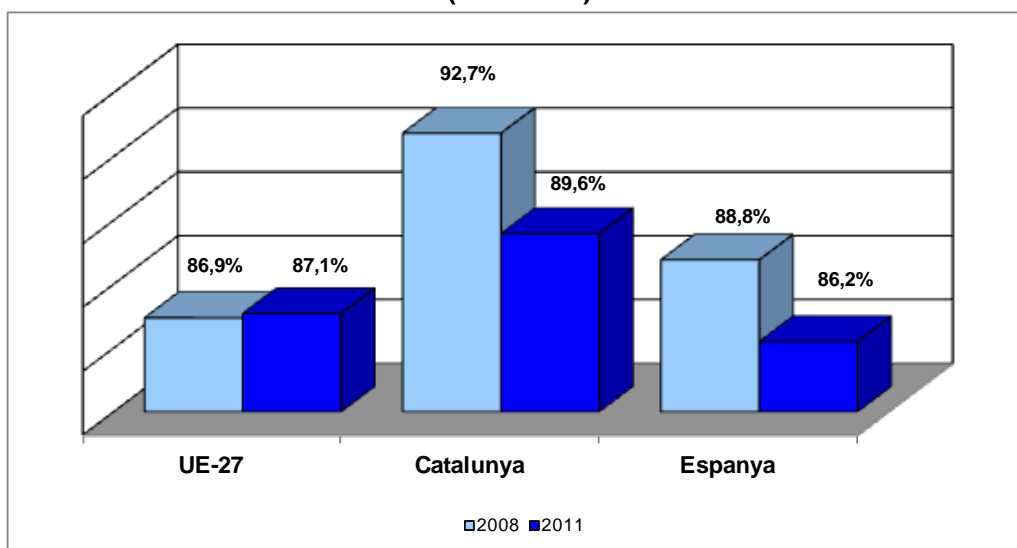
**Evolució de renda mitjana equivalent o per unitat de consum a euros constants del 2005.
(2004-2012)**



Nota: El valor de Catalunya per l'any 2011, per tal de fer-la comparable amb els anys anteriors, es calcula aplicant al valor del 2011 amb la població de referència del cens de població del 2001 la taxa de creixement entre el 2010 i 2011 de les noves dades calculades amb la població de referència del cens de població 2011.

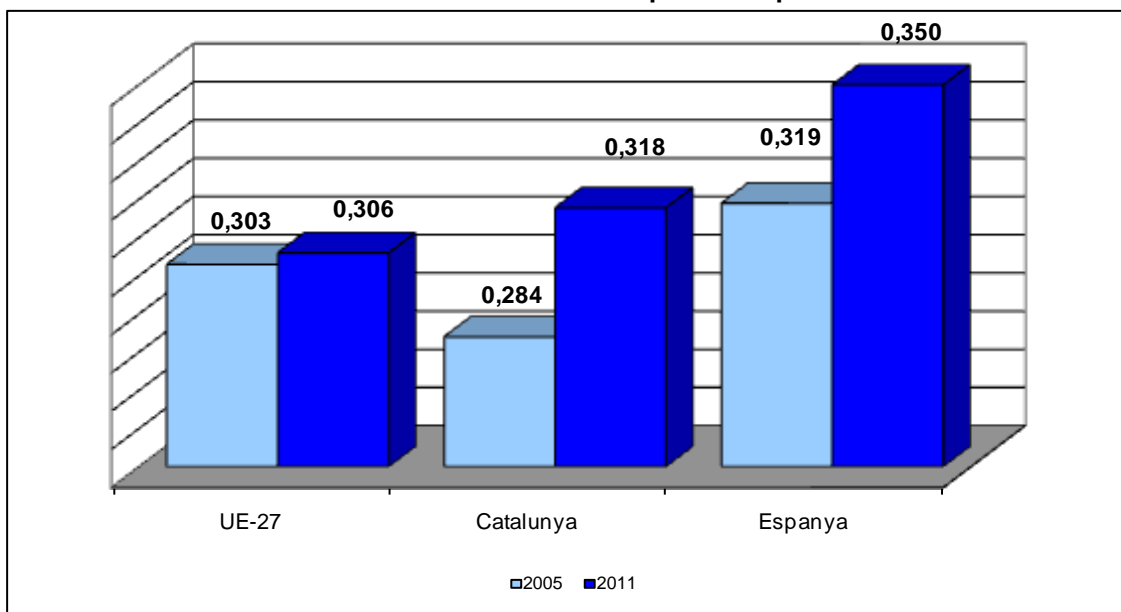
Font: elaboració pròpia amb dades d'Eurostat i INE.

Evolució del percentatge de renda mediana equivalent sobre la renda mitja equivalent. (2008-2011)



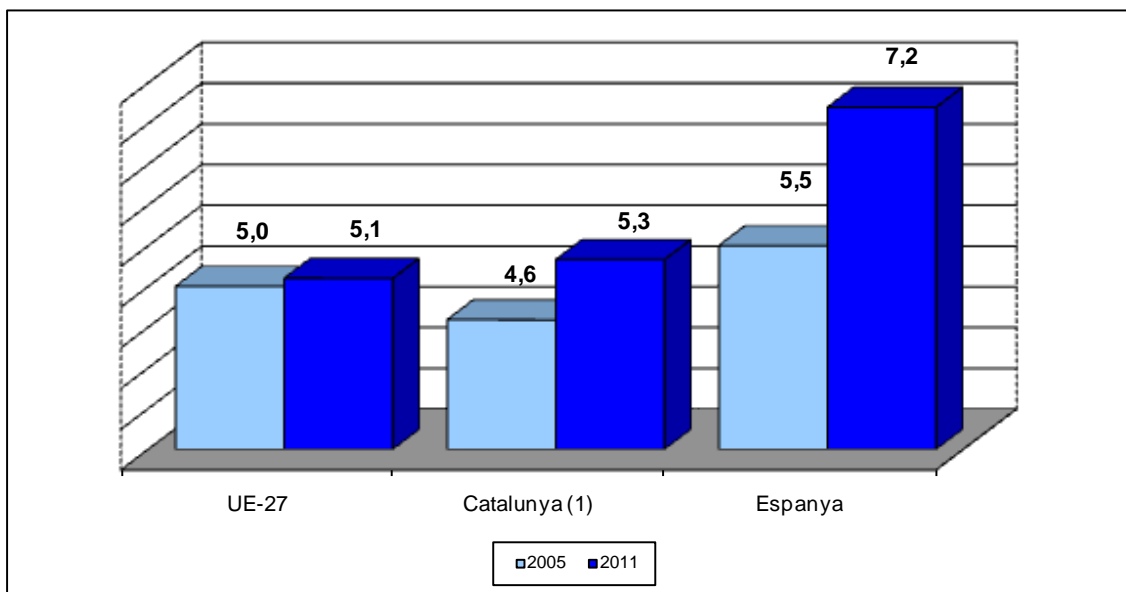
Nota: El valor de Catalunya per l'any 2011, per tal de fer-la comparable amb els anys anteriors, es calcula aplicant al valor del 2011 amb la població de referència del cens de població del 2001 la taxa de creixement entre el 2010 i 2011 de les noves dades calculades amb la població de referència del cens de població 2011.
Font: elaboració pròpia amb dades d'Eurostat i IDESCAT.

Evolució de l'índex de Gini de la renda disponible equivalent. 2005-2011



Nota: El valor de Catalunya per l'any 2011, per tal de fer-la comparable amb els anys anteriors, es calcula aplicant al valor del 2011 amb la població de referència del cens de població del 2001 la taxa de creixement entre el 2010 i 2011 de les noves dades calculades amb la població de referència del cens de població 2011.
Font: Eurostat i IDESCAT.

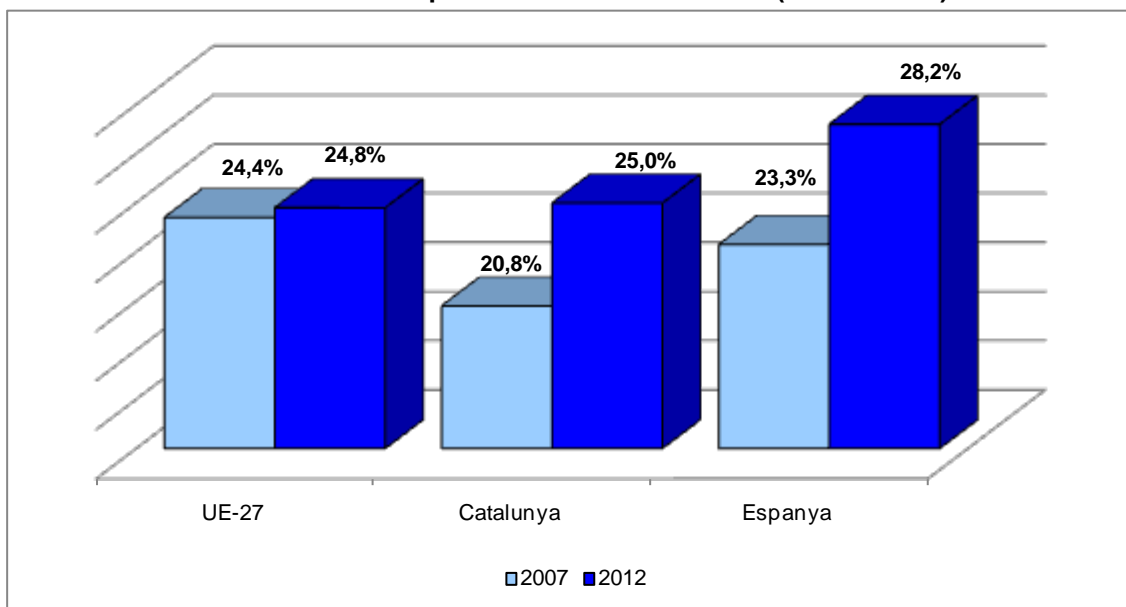
Evolució de la renda S80/S20. 2005-2011



Nota: El valor de Catalunya per l'any 2011, per tal de fer-la comparable amb els anys anteriors, es calcula aplicant al valor del 2011 amb la població de referència del cens de població del 2001 la taxa de creixement entre el 2010 i 2011 de les noves dades calculades amb la població de referència del cens de població 2011.

Font: Eurostat i IDESCAT.

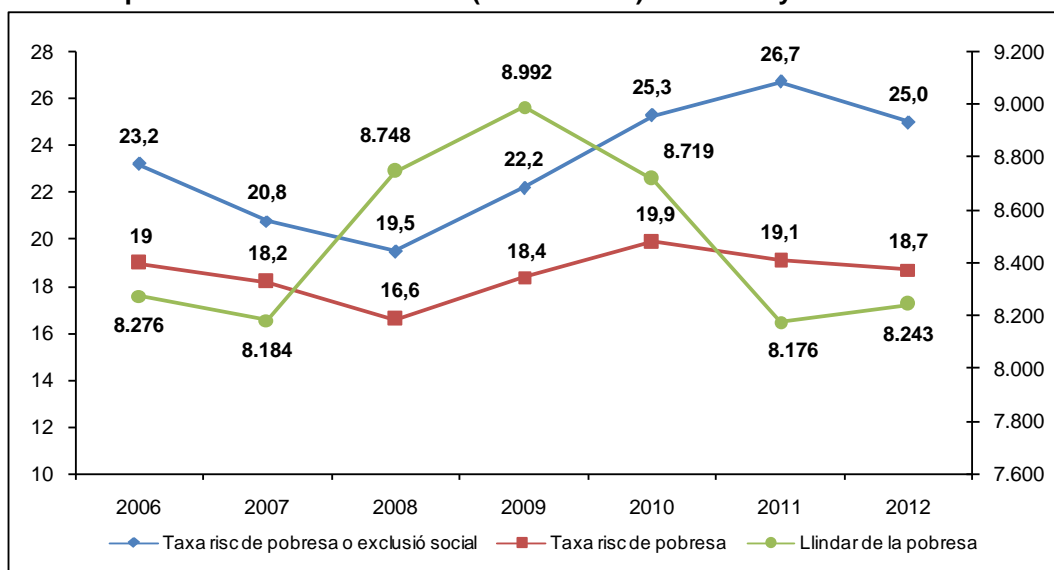
Evolució de la taxa de risc de pobresa i/o exclusió social (taxa AROPE). 2007-2012



Nota: El valor de Catalunya per l'any 2012, per tal de fer-la comparable amb els anys anteriors, es calcula aplicant al valor del 2012 amb la població de referència del cens de població del 2001 la taxa de creixement entre el 2010 i 2011 de les noves dades calculades amb la població de referència del cens de població 2011.

Font: Eurostat i IDESCAT.

Evolució del llindar de pobresa, de la taxa del risc de pobresa, i de la taxa de risc de pobresa i/o exclusió social (taxa AROPE)¹¹. Catalunya. 2006-2012



Nota: El valor de Catalunya per l'any 2012, per tal de fer-la comparable amb els anys anteriors, es calcula aplicant al valor del 2012 amb la població de referència del cens de població del 2001 la taxa de creixement entre el 2011 i 2012 de les noves dades calculades amb la població de referència del cens de població 2012.

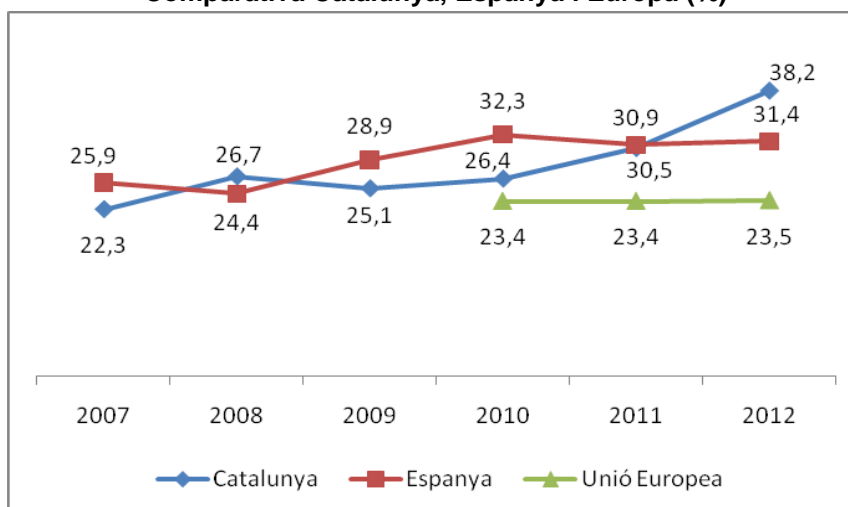
Font: IDESCAT.

Taxa de risc de pobresa després de les transferències socials per sexe. 2012

	Homes	Dones	Total
Catalunya	19,5	20,6	20,1
Espanya	22,2	22,1	22,2
Unió Europea	16,3	17,6	17,0

Font: IDESCAT.

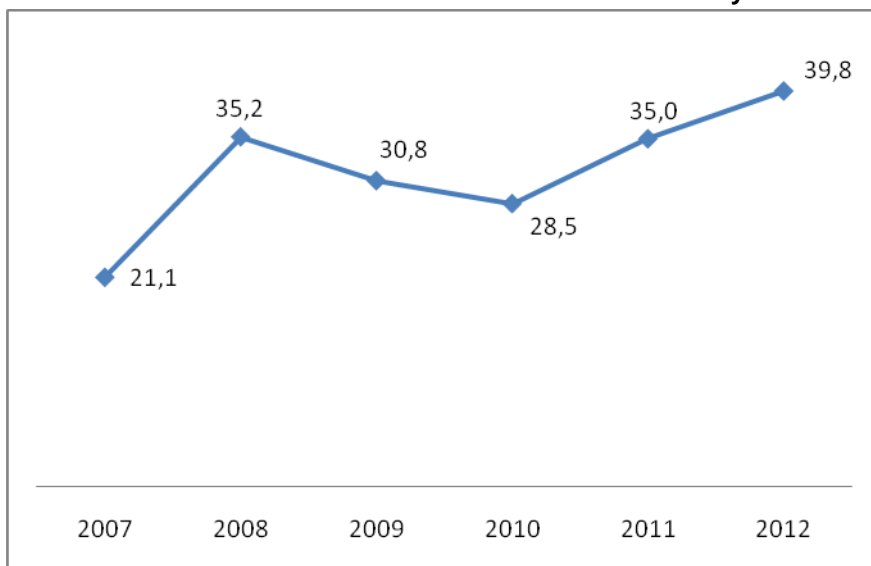
Bretxa del Risc de Pobresa entre els anys 2007-2012. Comparativa Catalunya, Espanya i Europa (%)



Font: IDESCAT.

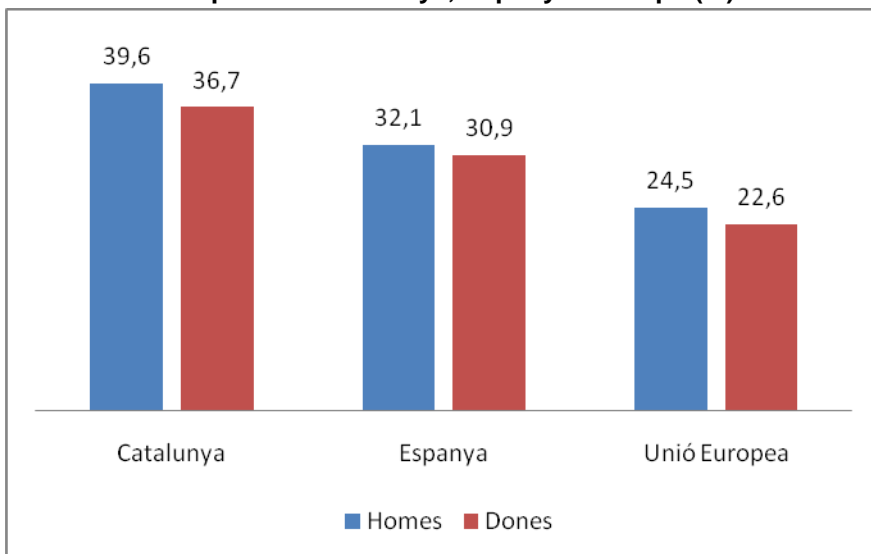
¹¹ Indicador que recull la proporció de població que es troba o bé en situació de risc a la pobresa, o bé en situació de privació material severa, o bé que viu en llars amb intensitat de treball molt baixa.

Evolució de la Bretxa del Risc de Pobresa dels menors de 18 anys a Catalunya (%)



Font: IDESCAT.

**Bretxa del Risc de Pobresa per sexe, l'any 2012.
Comparativa Catalunya, Espanya i Europa (%)**



Font: IDESCAT.

6.3. Evolució de les rendes salarials

Un dels factors determinants del creixement de les desigualtats tant a Catalunya com a Espanya ha estat la pèrdua de pes de les rendes salarials en la distribució de la renda generada en els processos de producció interns.

Aquesta pèrdua significa que una proporció cada vegada més reduïda de la renda generada es canalitza cap a les famílies a través de les rendes salarials, component més ben distribuït, des d'una perspectiva de l'equitat, que el de les rendes no salarials, i que significa una apropiació de la renda més intensa a través de les rendes del capital.

Després d'una recuperació inicial del pes de les rendes salarials en el dos primers anys de crisi (2007-2009) a partir del 2010 s'intensifica el procés de pèrdua de pes relatiu de les rendes salarials en la distribució de la renda que ja estava tenint lloc en l'economia catalana i espanyola en la darrera fase de creixement econòmic entre els anys 1997 i 2006.

L'augment inicial del pes de les rendes salarials¹² quan esclata la crisi respon, no a un augment dels salaris individuals, sinó a una molt elevada destrucció d'ocupació concentrada en llocs de treball amb pitjors remuneracions alterant la composició dels llocs de treball cap als de remuneracions més elevades. A més, la caiguda inicial dels beneficis en els sectors més sensibles a la crisi (construcció, i finances) lligat al caràcter plurianual de la majoria dels convenis col·lectius, així com l'augment de les indemnitzacions associades a la destrucció d'ocupació expliquen també aquest increment del pes de les rendes salarials.

A partir del 2010, l'impacte de les reformes laborals, la reforma de la negociació col·lectiva, les retallades salarials en la funció pública, i les polítiques de retallades conjuntament amb la creixent pressió de l'augment sostingut de la població aturada s'han traduït en una forta caiguda de la proporció que en termes mitjans obté cada assalariat de cada euro generat per ocupat, que conjuntament a la lleugera reducció de la taxa de salarització, expliquen la caiguda de la participació de les rendes salarials en el PIB.¹³

En el cas de Catalunya entre els anys 2007-2012 la participació de les rendes salarials sobre el PIB a cost de factors cau un -5,6%, que s'explica en més d'un 80% per la caiguda del -4,6% de la part que cada assalariat obté de cada euro generat per ocupat, i en menor mesura, per sota del 20%, de la reducció del -1,1% de la taxa de salarització com a conseqüència de la caiguda lleugerament més intensa de la població assalariada que del conjunt de la població ocupada.

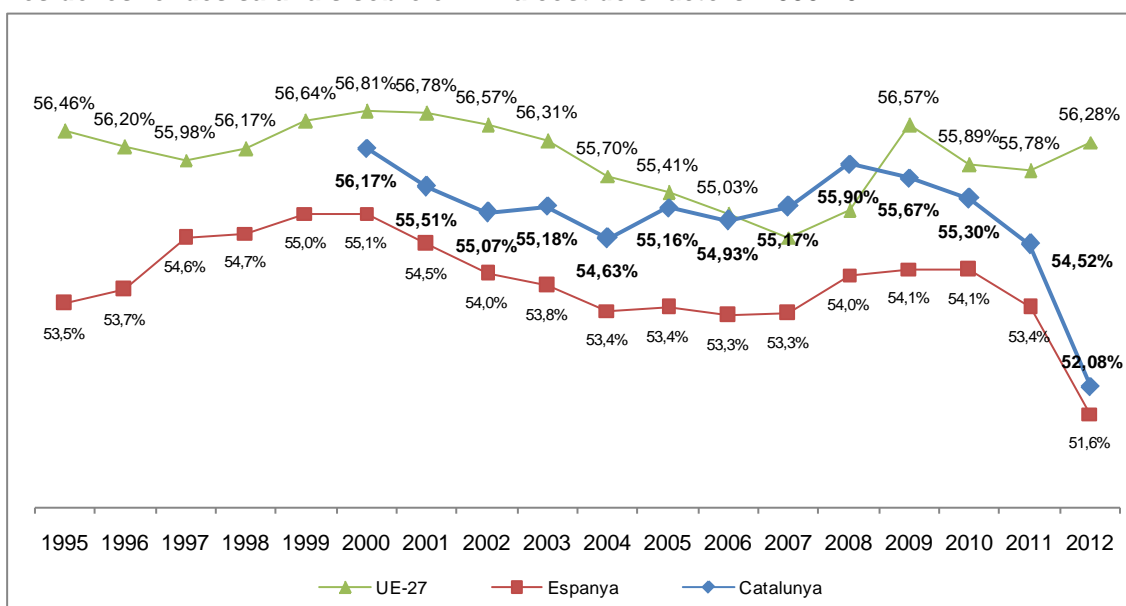
¹² Veure Informe 03/2013 Informe. [Distribución de la renta en España: desigualdad, cambios estructurales y ciclos](#). Consejo Economico y Social de España (CES), 2013.

¹³ La participació de les rendes salarials en el PIB es pot descomposar com:

$$\frac{\text{Remuneració Assalariats}}{\text{PIB a cf}} = \frac{\text{Remuneració Assalariats} / \text{Assalariats}}{\text{PIB a cf} / \text{Ocupats}} \times \frac{\text{Assalariats}}{\text{Ocupats}}$$

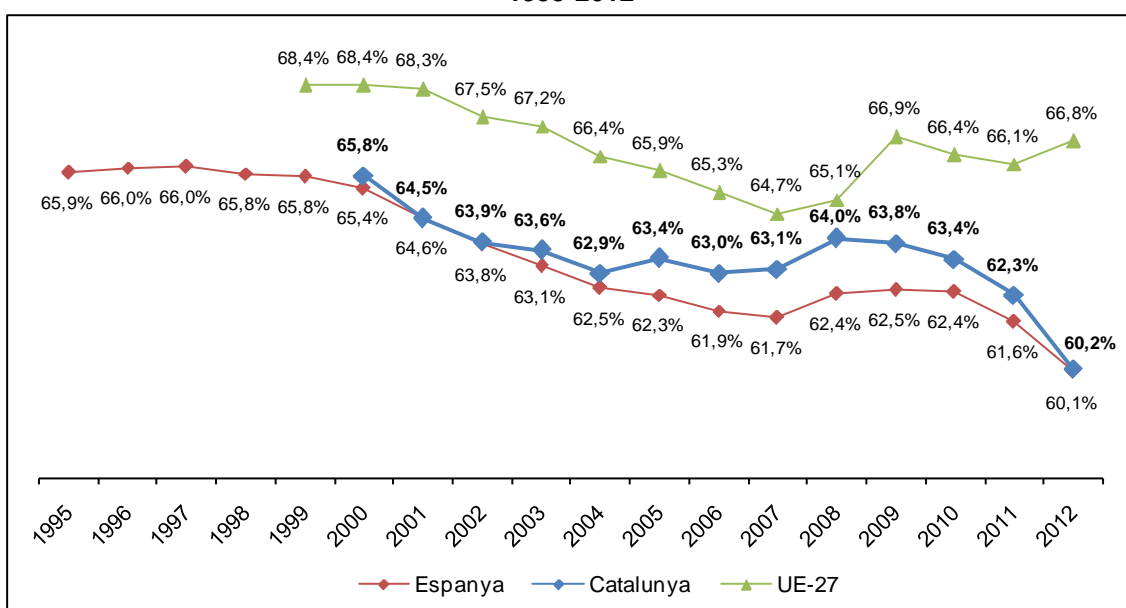
Aquesta evolució contrasta amb la que tenen en termes mitjans els països de la UE-27, on la participació de les rendes salarials ha guanyat pes sobre el PIB des de l'inici de la crisi, passant del 54,6% al 56,3% entre el 2007 i el 2012 amb un creixement del 3% que s'explica per l'augment del 3,2% de la part que cada assalariat obté de cada euro generat per ocupat, mentre que es redueix molt lleugerament, el -0,2% la taxa de salarització com a conseqüència de la caiguda lleugerament més intensa de la població assalariada que del conjunt de la població ocupada si bé a nivells molt més reduïts que per l'economia catalana i espanyola. La població assalariada s'ha reduït el -1,6% en els anys 2007-2012 en la mitjana de països de la UE-27.

Pes de les rendes salarials sobre el PIB a cost dels factors. 1995-2012



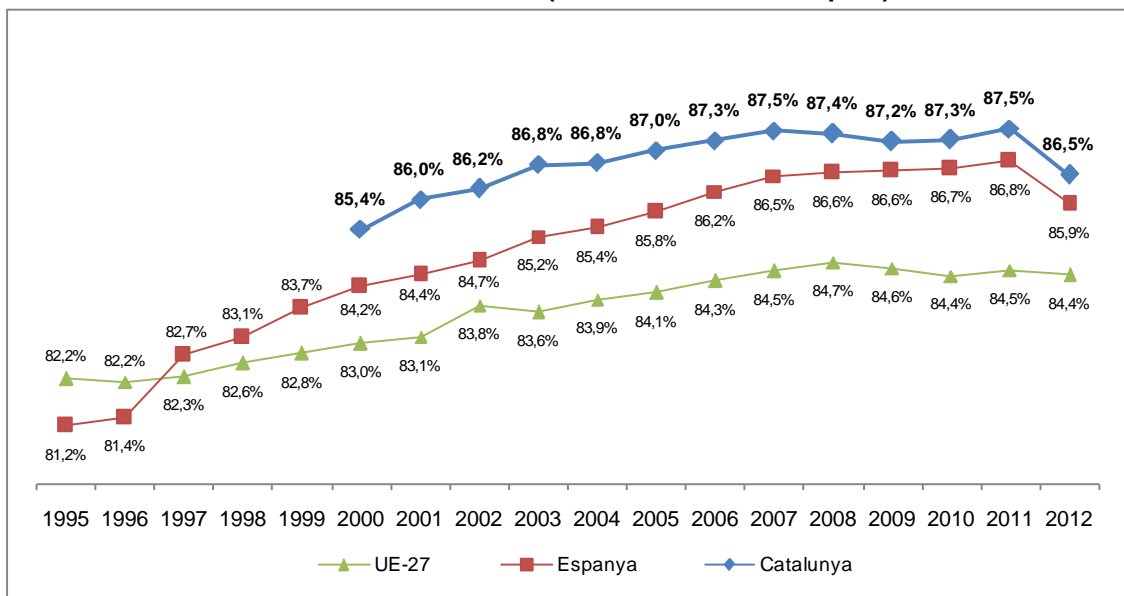
Font: Eurostat i Idescat i INE.

Pes dels rendes salarials per assalariat sobre el PIB per ocupat a cost dels factors. 1995-2012



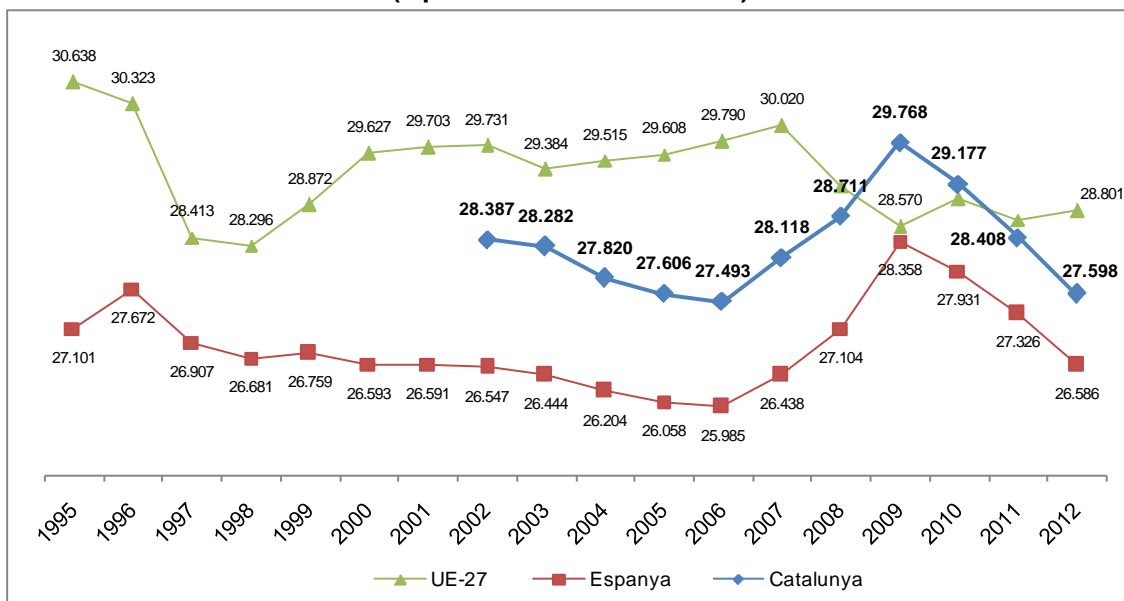
Font: Eurostat i Idescat i INE.

Evolució de la taxa de salarització (assalariats sobre ocupats). 1995-2012



Font: Eurostat i Idescat i INE.

Evolució de les rendes salarials per assalariat en termes reals 1995-2012. (a preus constants del 2005)



Font: Eurostat i Idescat i INE.

6.4. Desigualtats en rendes salarials

La pèrdua de pes de les rendes salarials en la distribució de la renda és en si mateix un factor determinant de l'augment de les desigualtats en la mesura que aquestes tenen un patró de distribució més equitatiu que el conjunt de rendes no salarials.

Si bé no tenim dades disponible per Catalunya, tant pel conjunt d'Espanya com per la mitjana de països de la UE-27 l'indicador de desigualtat S80/S20 de les rendes salarials té un valor que és més de la meitat que el mateix valor de l'indicador pel conjunt de la renda disponible equivalent de les famílies.

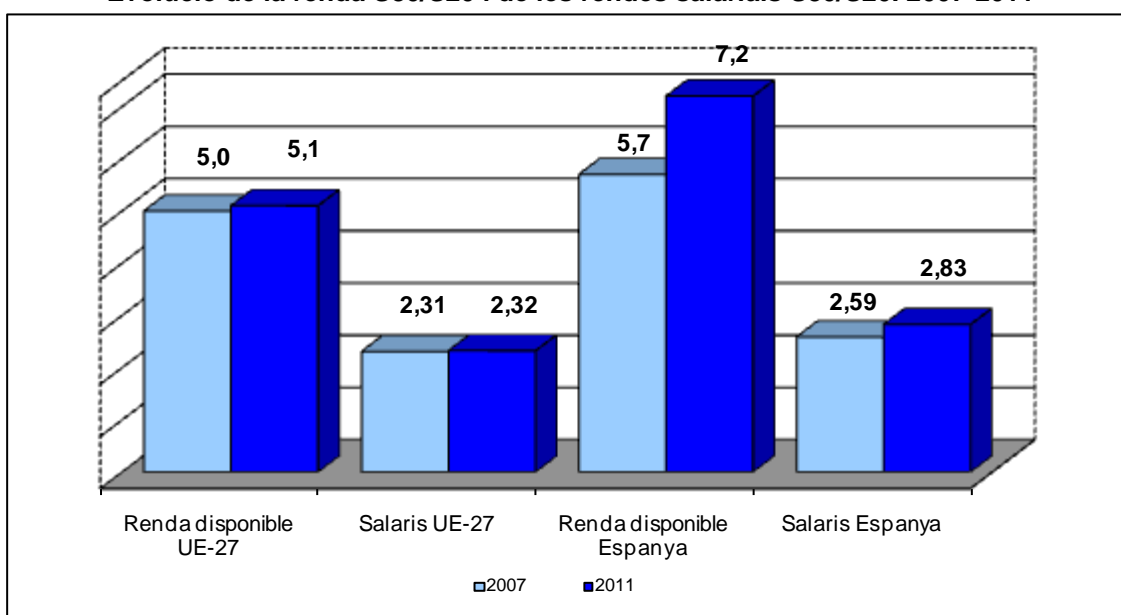
Mentre la renda disponible acumulada pel 20% més ric de la població és entre 5 i 7 vegades superior a la renda disponible acumulada pel 20% més pobre, quan només tenim en compte les rendes salarials, el 20% dels perceptors de rendes salarials més rics acumulen entre 2 i pràcticament 3 vegades que els més pobres.

Però tot i així, el retrocés de la capacitat adquisitiva de les rendes salarials per assalariat que té lloc a partir especialment del 2009 en el conjunt de l'economia catalana i espanyola, també s'està distribuint de forma desigual afectant amb més intensitat a les rendes salarials més baixes. Així ho indica l'increment de la ràtio S80/S20 d'aquestes rendes per Espanya, que incrementa entre el 2007 i el 2011 del 2,59 al 2,83. Un augment de la desigualtat de totes maneres inferior a l'experimentat pel conjunt de la renda disponible.

Dos elements ens permeten identificar aquest empitjorament en la distribució de les rendes salarials.

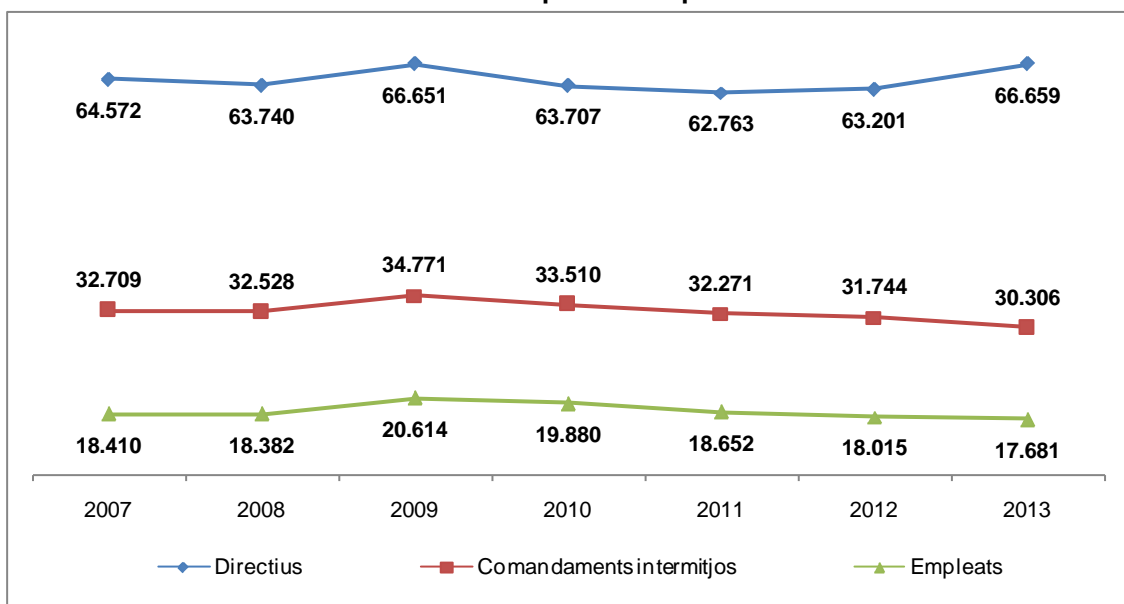
Per una part està augmentant la dispersió de les retribucions entre categories laborals a Espanya entre el 2007 i el 2013. Mentre que la capacitat adquisitiva dels sots dels directius ha augmentat el 3,2%, la capacitat adquisitiva dels comandaments intermitjos es redueix el -7,3%, i el de la resta d'empleats ha caigut el -4,0%.

Evolució de la renda S80/S20 i de les rendes salarials S80/S20. 2007-2011



Font: Eurostat i IDESCAT i INE.

Evolució del poder adquisitiu dels sous per categories laborals a Espanya 2007-2013. Sous anuals bruts expressats a preus del 2005



Font: Nota informativa de l'Informe "Evolució salarial 2007-2013. 7a edició. Informe de Retribucions" EADA i ICESA, febrer del 2014.

6.5. Salarització i bretxa salarial entre homes i dones

La taxa de salarització femenina és superior a la masculina, i mostra una tendència descendent lleugerament més pronunciada que en el cas dels homes, sobretot en els darrers dos anys. La diferència però es manté al voltant dels 9 punts percentuals.

La taxa de salarització per edats mostra poques variacions en els tres grups d'edat. Els joves inicien una lleugera tendència a la reducció a finals del 2010 mentre el grup central continua creixent dos anys més i el de més edat fins el 2012.

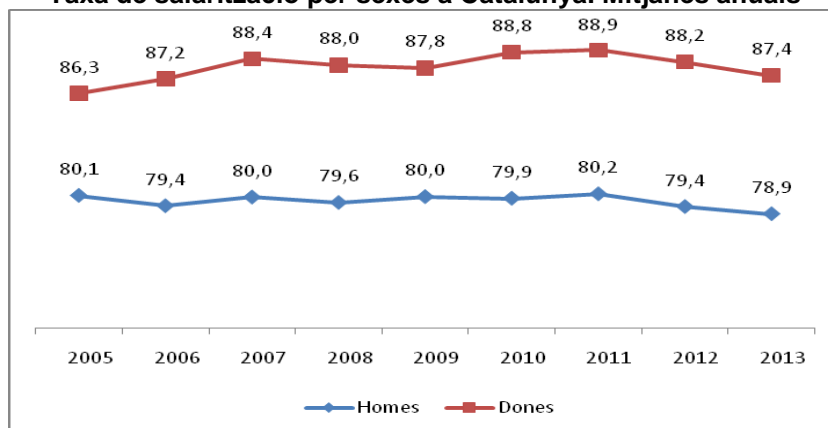
S'incrementa sensiblement la bretxa salarial entre homes i dones a Catalunya entre el 2006 i el 2011 del 17,9% al 19,8%, mentre que a la UE-27, en el mateix període, es redueix.

6.6. Risc de pobresa en el treball

La taxa de risc de pobresa en el treball és un indicador que mostra la proporció de persones que van treballar almenys set mesos durant l'any de referència de la renda i tenen una renda disponible equivalent per sota del llindar de risc a la pobresa.

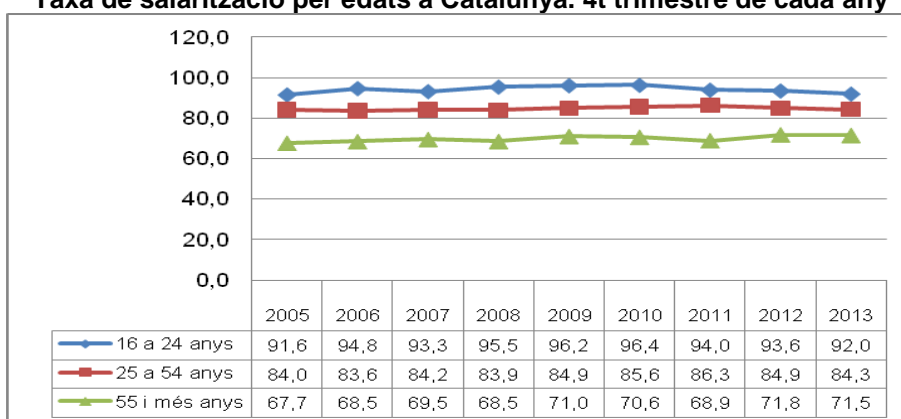
Pel que fa a Catalunya i comparant l'any 2008 (inici de la crisi) i el 2012 (últimes dades disponibles) aquesta taxa ha passat del 8,6% al 11,7%. És a dir que hi ha un 11,7% de treballadors pobres, una xifra superior a la de la Unió Europea.

Taxa de salarització per sexes a Catalunya. Mitjanes anuals



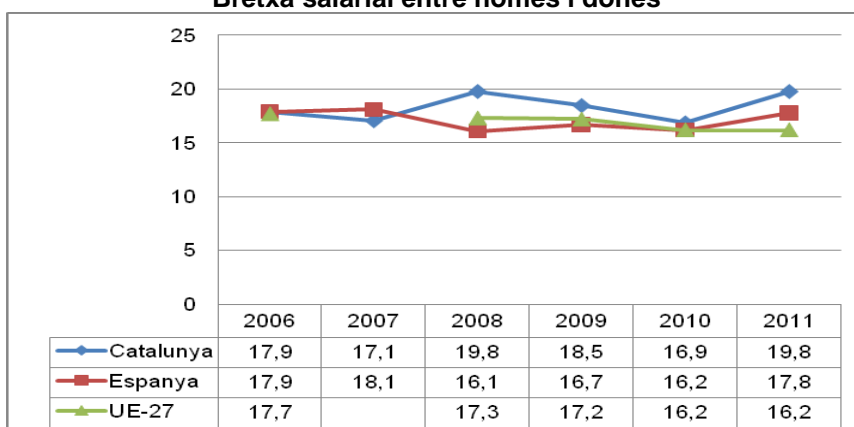
Font: Enquesta de Població Activa de l'INE.

Taxa de salarització per edats a Catalunya. 4t trimestre de cada any



Font: Enquesta de Població Activa de l'INE.

Bretxa salarial entre homes i dones



Font: IDESCAT.

Taxa de risc de pobresa en el treball. 2008 i 2012

	2008	2012
Catalunya	8,6	11,7
Espanya	11,2	12,3
Unió Europea	*	9,1

*No està disponible la dada de la Unió Europea per al 2008
Font: IDESCAT.

7. Resum

Menor despesa social

- Catalunya ha mantingut al llarg dels anys un esforç relatiu en despesa de protecció social significativament inferior a la majoria de països de la Unió Europea i fins i tot per sota d'Espanya.
- Les polítiques de retallades han fet caure el pes de la despesa social en un context on les necessitats de protecció social s'incrementen.
- La despesa pública en educació també ha estat històricament per sota dels nivells mitjans europeus, la qual cosa afecta de forma particularment negativa a la igualtat d'oportunitats de la població més jove.

Pressió fiscal per sota de la mitjana europea

- La pressió fiscal a Catalunya està set punts per sota de la de la mitjana europea, la qual cosa limita la capacitat per implementar polítiques contra les desigualtats socials.
- Des de l'inici de la crisi, la pressió fiscal s'ha reduït en 5,4 punts percentuals, la caiguda més gran comparada amb tots els països de la UE-27. Aquesta reducció ha recaigut principalment en la tributació directa, mentre que en la mitjana europea l'estructura impositiva s'ha mantingut relativament més estable.
- La forta caiguda d'ingressos fiscals es produeix com a conseqüència d'una dependència més gran dels sectors més afectats per la crisi i també per les rebaixes fiscals introduïdes pels diferents governs.
- D'altra banda, l'estructura tributària de Catalunya, al igual que la majoria de països de la Unió Europea, és de caràcter regressiu: només una tercera part dels ingressos s'obtenen de la tributació directa progressiva.

Es redueixen els beneficiaris de les prestacions socials

- Les pensions contributives de la Seguretat Social han perdut poder adquisitiu durant els últims anys.
- Els beneficiaris de les pensions no contributives s'han reduït de manera sostinguda des del 2007 com a conseqüència de les retallades.
- La taxa de cobertura d'atur es redueix en més de 18 punts i només un 33,1% de les persones en situació d'atur rep alguna prestació o ajuda pública.

- La renda mínima d'inserció presenta una clara tendència a la reducció en un context de molta més necessitat.

Mercat de treball més precaritzat

- La destrucció d'ocupació, que s'inicia el 2008, encara continua el 2013. Cau la població ocupada, es redueix la població activa i s'incrementa la taxa d'atur, que passa del 6,6% al 23,5%.
- Augmenta el treball a temps parcial mentre es redueix el treball a jornada completa.
- La precarització de l'ocupació afecta molt més als joves, però també més a les dones que als homes i més a la població assalariada estrangera que a la de nacionalitat espanyola.
- Les persones joves que volen treballar presenten una taxa d'ocupació molt per sota de la que tenien el 2007 i una taxa d'atur per sobre del 50%, que triplica la de l'inici del període.
- Més del 60% dels joves ocupats treballen amb contractes temporals i un 40% tenen contractes a temps parcial.
- La població aturada que viu en llars on tots els seus membres actius estan a l'atur es multiplica per 6 entre el 2007 i el 2013. A finals del 2013, són el 42,3% les persones aturades que estan en aquesta situació, amb un increment de quasi 20 punts en relació al 2007.
- Es dispara l'atur de llarga i molt llarga durada: el nombre de persones en situació d'atur, que fa més dos anys que cerquen feina, s'incrementa en més del 1.000% entre 2007 i 2013.

Educació: no es garanteix la igualtat d'oportunitats

- El percentatge de baixos resultats dels alumnes de famílies amb nivell de riquesa més baix duplica el dels alumnes amb el nivell de riquesa més alt.
- La taxa d'atur és més elevada quan menys titulació té la persona i la crisi incrementa aquestes diferències.
- D'altra banda, les polítiques públiques d'educació, que haurien de corregir aquesta situació i garantir una major igualtat d'oportunitats, es redueixen com a conseqüència de les polítiques de retallades.

Distribució de la renda: augmenten les desigualtats i la pobresa

- Des de l'inici de la crisi, les rendes de les famílies catalanes han experimentat una disminució important i més intensa que en la majoria de països de la Unió Europea. Una caiguda que duplica la de la mitjana de la UE.
- Catalunya és dels països on més han augmentat les desigualtats. En els anys previs a la crisi els nivells de desigualtat eren inferiors a la mitjana europea i ara han passat a situar-se per sobre.
- La pèrdua de la capacitat adquisitiva de la renda de les famílies catalanes s'està repartint d'una forma gens equitativa: les pèrdues relatives s'acumulen en els sectors de rendes baixes. Al mateix temps, es produeix una concentració de renda en la població més rica.
- Les diferències entre les rendes més altes i les més baixes s'incrementen. La renda del 20% de les famílies amb ingressos més elevats és 5,9% vegades superior a la renda del 20% amb menys ingressos.
- La pobresa ha crescut de forma més intensa a Catalunya que en pràcticament tots els països de la Unió Europea. L'any 2012, el 25,0% de la població a Catalunya es troba en risc de pobresa i/o exclusió social.
- La taxa de risc de pobresa després de transferències socials a Catalunya és inferior a la d'Espanya i superior a la mitjana europea. En tots tres casos les dones presenten una taxa superior a la dels homes.
- Augmenta la bretxa de risc de pobresa, i ho fa més que a Espanya i a la UE. En el 2012 els pobres són més pobres del que ho eren abans de la crisi.

Pèrdua de pes de les rendes salarials. Increment de la bretxa salarial entre homes i dones i risc de pobresa en el treball

- Un dels factors determinants del creixement de les desigualtats ha estat la pèrdua de pes de les rendes salarials en la distribució de la renda. En el cas de Catalunya les rendes salarials experimenten una forta caiguda, com a conseqüència de la reforma laboral i les retallades salarials en la funció pública, la qual cosa contrasta amb l'evolució dels països de la Unió Europea on la participació de les rendes salarials ha guanyat pes des de l'inici de la crisi.
- D'altra banda, el retrocés de la capacitat adquisitiva de les rendes salarials afecta amb més intensitat a les més baixes. Així mateix mentre que la capacitat adquisitiva dels sous dels directius ha augmentat, la de la resta d'empleats ha caigut.
- La bretxa salarial entre homes i dones s'incrementa a Catalunya de forma sensible, mentre que a la Unió Europea es redueix en el mateix període.
- Un 11,7% dels treballadors i treballadores a casa nostra són pobres al obtenir uns ingressos per la seva feina per sota del llindar del risc a la pobresa.

8. Conclusions

L'increment de les desigualtats produït en els últims anys és conseqüència de les polítiques d'austeritat que emanen de la Unió Europea amb una afectació més gran en els països del sud. També han estat determinants les pròpies polítiques de retallades aplicades en aquests països. Els col·lectius més afectats han estat dones i joves i en general les persones més vulnerables.

Catalunya és un dels països on més han augmentat les desigualtats, amb una concentració de la renda en la població més rica. En el anys previs a la crisi els nivells de desigualtat a Catalunya eren inferiors a la mitjana europea.

Factors determinants han estat la destrucció d'ocupació, el menor pes de la despesa social, i el retrocés dels salaris en la distribució de la renda. Això ha afectat amb més intensitat a les rendes salarials més baixes.

Aquesta situació contrasta amb l'evolució dels països de la Unió Europea on la participació de les rendes salarials ha guanyat pes des de l'inici de la crisi.

S'ha incrementat la bretxa salarial entre homes i dones mentre que a la Unió Europea s'ha reduït en el mateix període.

Ha augmentat l'atur i s'ha precaritzat l'ocupació. S'incrementa la temporalitat i es substitueix treball a jornada completa per treball a temps parcial.

Cau la protecció a les persones en situació d'atur: només un 33,1% rep alguna prestació o ajuda pública.

Es dispara l'atur de llarga i molt llarga durada: la població en situació d'atur que fa més de dos anys que cerca feina augmenta en més del 1.000%.

La pobresa ha crescut més que en la Unió Europea i una quarta part de la població catalana es troba en risc de pobresa i/o exclusió social. També augmenta la bretxa de risc de pobresa per la qual cosa els pobres són més pobres que abans de la crisi.

En aquest context, cobra presència la figura del treballador o treballadora pobre que tot i tenir ocupació obté uns ingressos per sota del llindar de la pobresa.

Les persones joves són el col·lectiu més afectat per l'atur i la precarietat laboral i són els grans damnificats d'un sistema educatiu que no garanteix la igualtat d'oportunitats.

En el mateix període de referència la pressió fiscal a Catalunya s'ha situat set punts per sota de la mitjana europea, la qual cosa limita la capacitat per lluitar contra les desigualtats socials.

Els resultats mostren que la crisi no s'ha repartit de forma equitativa i que s'han incrementat les desigualtats i la pobresa

Davant d'aquesta situació hi ha reformes imprescindibles, que no són precisament les que s'han dut a terme. Cal una reforma fiscal que permeti una major redistribució de la

riquesa, un reforçament de la negociació col·lectiva que garanteixi el poder adquisitiu dels salaris i una renda garantida de ciutadania que asseguri a totes les persones sense ingressos els mínims per a una vida digna.

Centre d'Estudis i Recerca Sindicals (CERES)

www.ccoo.cat/ceres

Barcelona, maig de 2014