



**ANÀLISI
DEL MERCAT LABORAL
DEL BARCELONÈS**

INFORME 2011

Juliol de 2012



ANÀLISI DEL MERCAT LABORAL DEL BARCELONÈS

INFORME 2011

Responsabilitat d'estudis

Marisa López Pérez

Àrea Tècnica del Barcelonès

Laura Diéguez Ferrer

Agraïments

Secretaria de Salut Laboral de CCOO de Catalunya

Edita: CCOO DEL BARCELONÈS

Responsabilitat d'estudis de CCOO del Barcelonès

SUMARI

Presentació, 5

Introducció, 7

1. Població activa, 9

1.1. Ocupació assalariada, 9

1.2. Règim especial de treballadors autònoms, 10

2. Contractació registrada, 13

2.1. Evolució de la contractació registrada, 13

2.2. Contractació registrada per modalitats de contracte, 15

2.3. Contractació registrada mitjançant ETT, 17

2.4. Contractació registrada per sexes, 18

2.5. Contractació registrada per edat, 19

2.6. Contractació registrada segons el nivell formatiu, 20

2.7. Contractació registrada de la població estrangera, 21

3. Atur registrat, 23

3.1. Evolució de l'atur registrat, 23

3.2. Atur registrat per sectors d'activitat, 24

3.3. Atur registrat per sexes, 25

3.4. Atur registrat per edat, 26

3.5. Atur registrat segons el nivell formatiu, 27

3.6. Atur registrat de la població estrangera, 28

4. Expedients de regulació de l'ocupació, 29

5. Sinistralitat laboral, 31

6. Conclusions, 35

Annex estadístic, 43

PRESENTACIÓ

La Unió Comarcal de Comissions Obreres del Barcelonès presenta la tercera edició de l'informe titulat "Anàlisi del mercat laboral del Barcelonès", corresponent a l'any 2011. El sindicat s'ha plantejat el repte de construir una eina que ens permeti obtenir una anàlisi real i en profunditat de la situació del mercat laboral a la nostra comarca. Aquest instrument esdevé encara més necessari en uns moments de forta crisi econòmica com la que estem vivint i de grans reformes laborals i socials.

Per a això hem treballat les dades dels cinc municipis de la comarca: Badalona, Barcelona, l'Hospitalet de Llobregat, Sant Adrià de Besòs i Santa Coloma de Gramenet, perquè la nostra realitat comarcal és la suma de les realitats locals de cada municipi, que no necessàriament són similars i, per tant, tampoc les propostes sindicals, tot i que segueixen una mateixa filosofia i uns objectius, han de ser, de forma mimètica, iguals per a cada localitat.

L'anàlisi es basa en el processament de les dades d'afiliació a la Seguretat Social, les dades d'atur registrat i les dades sobre contractació. A més a més, en aquest tercer número hi hem afegit dues temàtiques noves: els expedients de regulació de l'ocupació i les dades de sinistralitat laboral.

El nostre objectiu és, a partir d'aquestes dades i de les conclusions que se'n desprenguin, poder elaborar les corresponents propostes sindicals per millorar les condicions de contractació i les cobertes socials a les persones demandants d'ocupació.

Aquesta anàlisi, que s'elabora cada dotze mesos, es realitza processant les dades de desembre a desembre. Aquest mètode ens permet poder comparar les dades de forma interanual, amb l'enriquiment que això suposa respecte a una anàlisi per anys naturals.

Confiam que aquesta eina, que CCOO del Barcelonès posa a disposició dels diferents agents socials, econòmics i institucionals de la nostra comarca, sigui útil per tal que les propostes a debatre i les mesures a impulsar, per assolir els objectius abans esmentats, responguin a una realitat contrastada i no a una visió virtual del nostre mercat de treball.

Marisa López Pérez

Responsable d'estudis

INTRODUCCIÓ

DADES ANALITZADES

L'informe que presentem segueix una estructura per capítols en què cada capítol es correspon amb un indicador del mercat laboral.

En el primer apartat hem analitzat les dades de **persones afiliades a la Seguretat Social**, tenint en compte els dos grans règims, el general i l'especial de treballadors autònoms, que sumats representen el gruix de les persones afiliades.

En el bloc corresponent a l'**atur registrat**, hem analitzat les dades absolutes, en els àmbits local i comarcal, les dades per sectors d'activitat, per sexes, per edat, segons el nivell formatiu i l'atur registrat de les persones estrangeres.

Pel que fa a la **contractació registrada**, hem analitzat, també, les dades locals i comarcals del total de contractes, per sectors d'activitat, per modalitats de contractes, la contractació mitjançant les empreses de treball temporal, per sexes, per edat, per nivell formatiu i la contractació de persones estrangeres.

El quart apartat incideix en les dades relatives als **expedients de regulació d'ocupació (ERO)**, tant pel que fa a les xifres globals de la comarca, com a l'anàlisi per municipis. La informació sobre els ERO s'ha encreuat amb variables estructurals com el sexe, l'edat i el sector d'activitat econòmica, pel tal d'obtenir una visió com més completa millor sobre aquesta matèria.

Finalment, el cinquè bloc s'ocupa de la **sinistralitat laboral**, tot analitzant la informació disponible en funció d'altres variables com la gravetat dels accidents laborals, el nombre d'accidents en funció del sexe, el tipus de contracte o el sector d'activitat.

FONTS DE LES DADES ANALITZADES

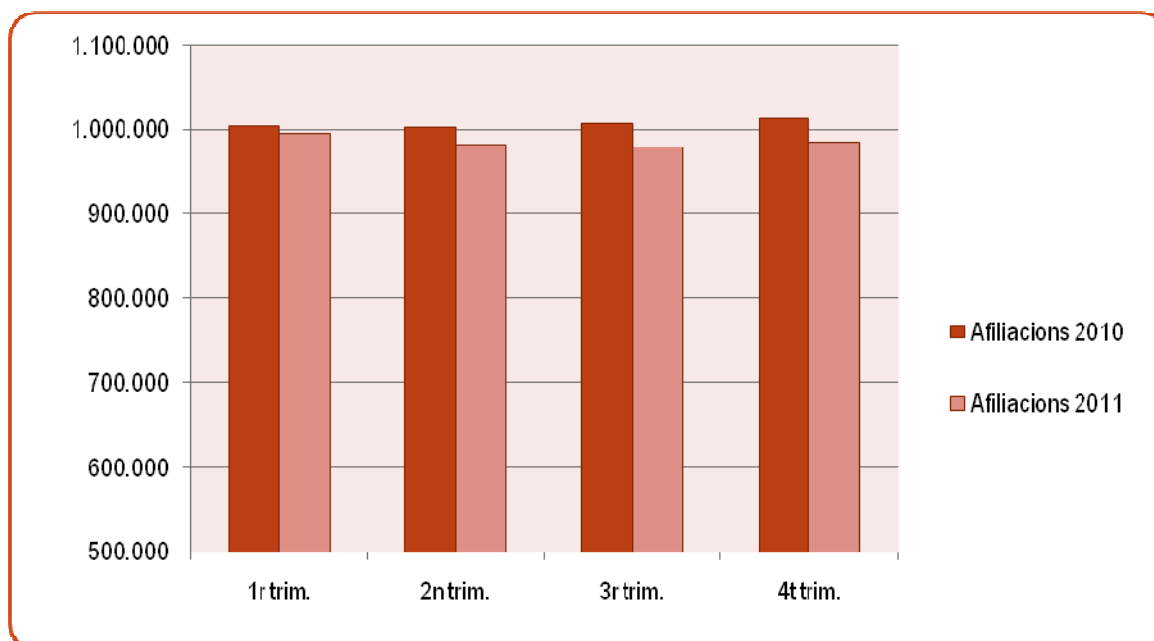
Les diferents dades analitzades són informació oficial disponible al web de l'Observatori del Treball del Departament de Treball de la Generalitat de Catalunya.

1. POBLACIÓ ACTIVA

1.1. OCUPACIÓ ASSALARIADA

El nombre de persones en situació d'alta en el règim general de la Seguretat Social a la comarca del Barcelonès ha disminuït de manera important entre els mesos de desembre del 2010 i desembre del 2011, i se situa en 984.702 afiliats i afiliades. La variació percentual és del -2,7%, que equival a 27.455 assalariats i assalariades menys. Tal com observem en el gràfic següent, aquest descens de la població assalariada ha estat molt pronunciat durant tot el període analitzat, especialment si comparem les afiliacions del tercer i el quart trimestre del 2010 i del 2011.

GRÀFIC. Evolució de l'afiliació a la Seguretat Social. Règim general. Barcelonès, 2010-2011



Font: Elaboració pròpia a partir de dades publicades al web del Departament d'Empresa i Ocupació.

La tendència de decreixement de la comarca està en la línia de la dinàmica del conjunt de les comarques catalanes, les quals tenen una variació interanual negativa del -3,5%.

Tot analitzant les dades municipals, hem de destacar Barcelona i l'Hospitalet de Llobregat com els únics municipis de la comarca en què l'ocupació assalariada ha disminuït menys que la mitjana comarcal, un -2,5% i un -2%, respectivament. La resta de municipis tenen un descens més pronunciat, especialment Santa Coloma de Gramenet, un -9,4%.

TAULA. Afiliacions a la Seguretat Social. Barcelonès

2011	Règim general	Règim especial d'autònoms	Total sistema
1r trim.	994.828	145.566	1.140.394
2n trim.	981.602	145.704	1.127.306
3r trim.	978.605	144.236	1.122.841
4t trim.	984.702	144.552	1.129.254

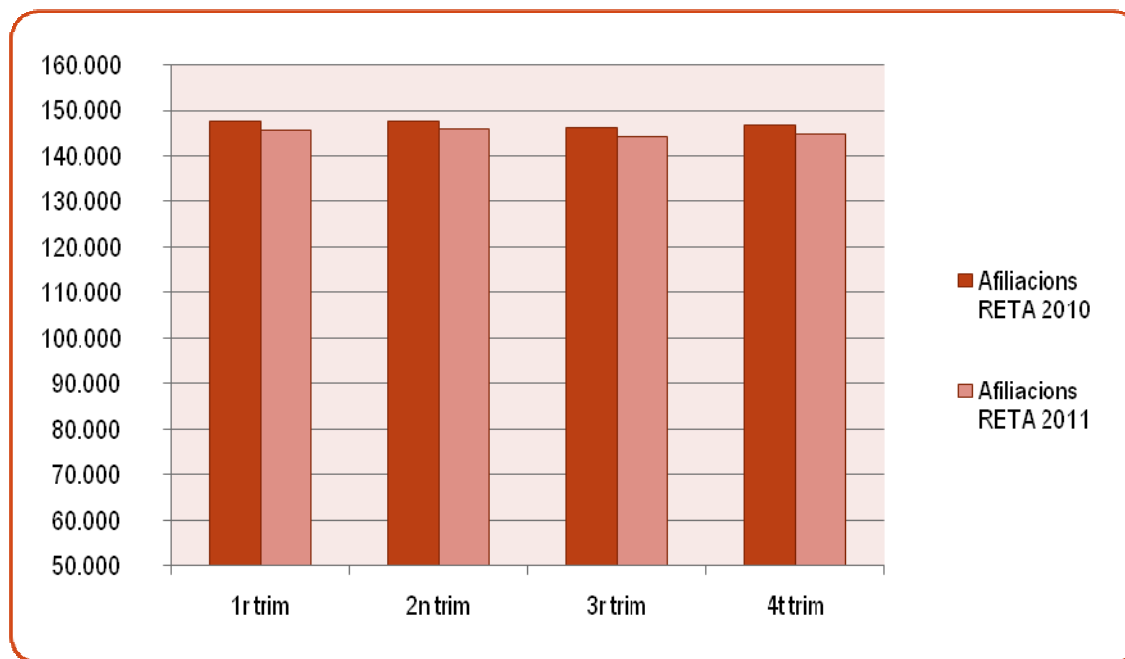
Font: Elaboració pròpia a partir de dades publicades al web del Departament d'Empresa i Ocupació.

1.2. RÈGIM ESPECIAL DE TREBALLADORS AUTÒNOMS

El nombre de persones en situació d'alta en el règim especial de treballadors autònoms a la comarca del Barcelonès ha disminuït un -1,4%, entre el quart trimestre del 2010 i el del 2011, xifra que equival a una davallada de -1.984 persones. El nombre absolut de treballadors i treballadores autònomes se situa, el quart trimestre del 2011, en 144.552. El decreixement ha estat sostingut durant el segon i el tercer trimestres del 2011.

La comarca del Barcelonès representa, amb dades del quart trimestre del 2011, el 27,3% del total de la població autònoma ocupada de Catalunya.

GRÀFIC. Evolució de l'afiliació a la Seguretat Social. RETA. Barcelona



Font: Elaboració pròpia a partir de dades publicades al web del Departament d'Empresa i Ocupació.

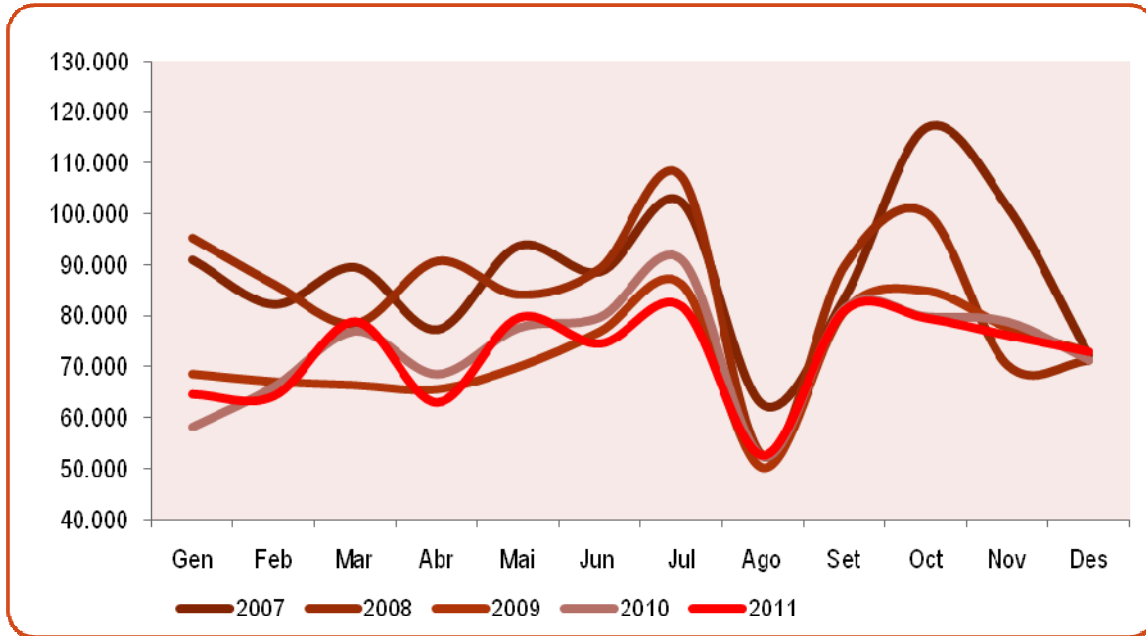
2. CONTRACTACIÓ REGISTRADA

2.1. EVOLUCIÓ DE LA CONTRACTACIÓ REGISTRADA

La contractació a la comarca del Barcelonès al desembre del 2011 va ascendir a 72.974 contractes registrats, que suposen un total de 1.670 contractes més respecte al desembre del 2010, és a dir, una variació interanual del 2,3%. El Barcelonès difereix de la dinàmica de Catalunya, on el volum de contractació registrada entre el desembre del 2010 i el mateix mes del 2011 va disminuir en 7.587 contractes, equivalent a una variació interanual negativa del -4,5%.

Tal com reflecteix el gràfic següent, es produeix un important descens del nombre de contractes a partir de l'octubre del 2008, i s'assoleixen uns nivells de contractació entorn dels 70.000 contractes, que es mantenen fins a l'abril del 2009 i comencen a incrementar-se tímidament durant els mesos de maig fins al juliol, en una època en què tradicionalment augmenten les contractacions orientades al període estival. El mes d'agost registra un descens molt important de la contractació, que se situa entorn dels 50.000 contractes, mentre que des del setembre fins a final d'any la contractació es manté amb xifres superiors als 70.000 contractes nous. Tot comparant les línies corresponents als anys 2010 i 2011, observem que ambdós períodes mostren grans similituds, tot i l'aplicació de la reforma del mercat de treball de juny del 2010.

GRÀFIC. Evolució de la contractació registrada. Barcelonès. Període 2007-2011



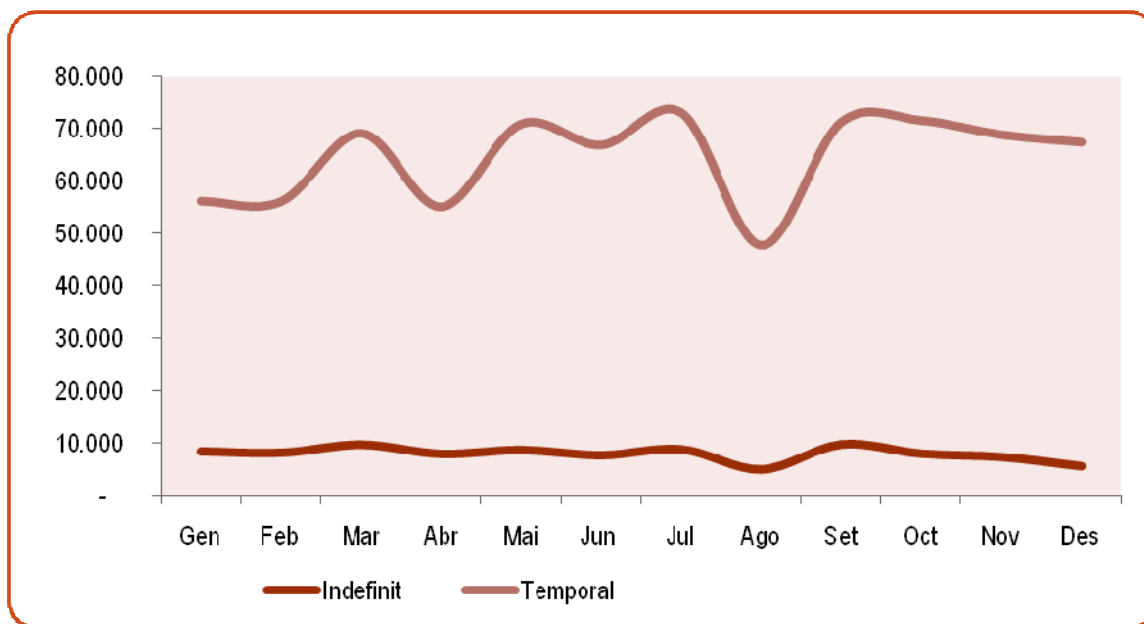
Font: Elaboració pròpia a partir de dades publicades al web del Departament d'Empresa i Ocupació.

En l'àmbit municipal, destaca el cas de Barcelona, que és l'únic municipi que registra un creixement de la contractació superior a la mitjana comarcal durant el període de referència. Concretament, registra una variació interanual positiva del 4,9%. La resta de municipis del Barcelonès, en canvi, presenten un decreixement del nombre de contractes. Així, Santa Coloma de Gramenet registra un decreixement de la contractació del -40%, seguida de Badalona, amb un -15,3%, Sant Adrià de Besòs, -13% i, en darrer lloc, l'Hospitalet de Llobregat, amb un -10,8%.

2.2. CONTRACTACIÓ REGISTRADA PER MODALITATS DE CONTRACTE

La contractació registrada segons la modalitat contractual indica un fort descens de la contractació indefinida, que ha passat de 7.621 contractes al desembre del 2010 fins a 5.540 contractes al desembre del 2011. La variació interanual és del -27,3% i significa 2.081 contractes menys. La contractació temporal registrada durant aquest període ha augmentat, i es materialitza en una variació interanual positiva de 5,9 punts percentuals i un increment de 3.751 contractes més. Efectivament, al desembre del 2010 es van signar un total de 63.682 contractes temporals, mentre que 12 mesos després aquesta xifra va incrementar-se fins a 67.434 contractes.

GRÀFIC. Evolució de la contractació registrada per modalitats. Barcelonès. De gener a desembre del 2011

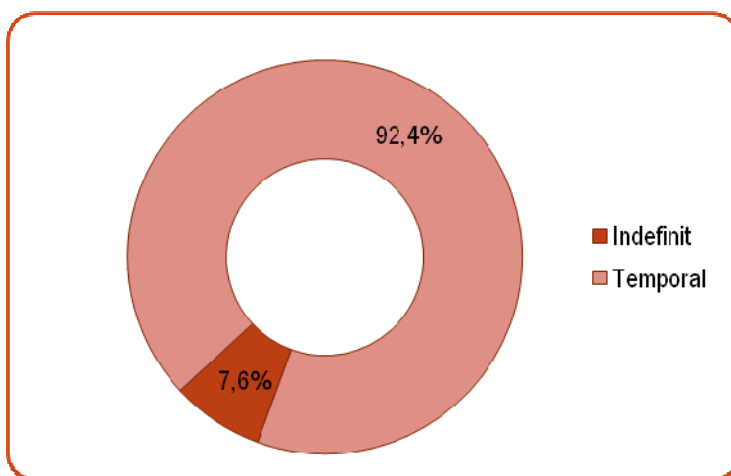


Font: Elaboració pròpia a partir de dades publicades al web del Departament d'Empresa i Ocupació.

Les dades referents a Catalunya són similars a les que acabem de veure pel que fa a la contractació indefinida, amb un decreixement important dels contractes indefinits (-26,8%) i més moderat dels contractes eventuais (-1,8%).

Un altre aspecte que cal destacar és que, al desembre del 2011, el total de contractes indefinits signats al Barcelonès només representa el 7,6% sobre el total de la contractació registrada, mentre que la contractació temporal continua sent la modalitat més utilitzada, assolint el 92,4%. Aquesta tendència envers les modalitats de contractació temporal s'agreuja en el temps, ja que al desembre del 2010, la proporció de contractes eventuais era del 89,3%, 3 punts percentuals menor que la registrada un any més tard.

GRÀFIC. Contractació registrada per modalitat contractual. Barcelonès. Desembre de 2011



Font: Elaboració pròpia a partir de dades publicades al web del Departament d'Empresa i Ocupació.

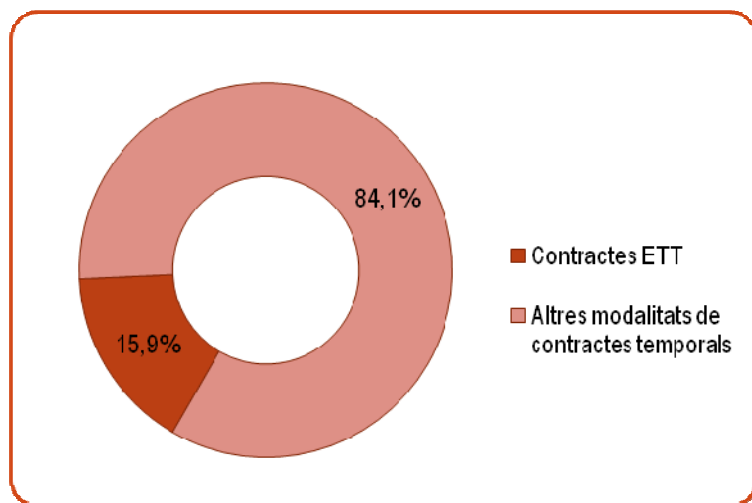
Per municipis, Sant Adrià de Besòs mostra una variació interanual de la contractació indefinida d'un -42,2%, i passa de 83 a 48 contractes entre el desembre del 2010 i el desembre del 2011. L'Hospitalet de Llobregat també mostra un fort descens de la contractació indefinida, del -41,3%, seguit de Barcelona, que, amb una variació del -27%, és el tercer municipi en què s'ha produït un decreixement més pronunciat de la contractació indefinida registrada durant aquesta etapa.

L'evolució de la contractació registrada temporal no és homogènia a tota la comarca. Es constata que quatre dels cinc municipis del Barcelonès presenten unes variacions interanuals negatives: es tracta de Santa Coloma de Gramenet (-43,4%), Badalona (-15,2%), l'Hospitalet de Llobregat (-7,1%) i Sant Adrià de Besòs (-4,5%). Barcelona és l'única localitat on augmenten els contractes eventuais, un 8,7%.

2.3. CONTRACTACIÓ REGISTRADA MITJANÇANT ETT

La contractació registrada a través d'empreses de treball temporal (ETT) presenta una disminució significativa en els últims 12 mesos, en els quals ha passat d'11.610 contractes al desembre del 2010 a 10.741 contractes al desembre del 2011. La variació interanual és del -7,5% i significa 869 contractes menys. Els contractes formalitzats mitjançant ETT signifiquen el 15,9% del total de la contractació eventual, proporció que ha baixat si la comparem amb el 18,2% que es va registrar al mes de desembre de 2010, de tal manera que en 12 mesos aquest recurs utilitzat per nombroses empreses ha disminuït en més de 2 punts percentuals.

GRÀFIC. Contractació per ETT sobre el total de contractes temporals. Barcelonès. Desembre de 2011



Font: Elaboració pròpia a partir de dades publicades al web del Departament d'Empresa i Ocupació.

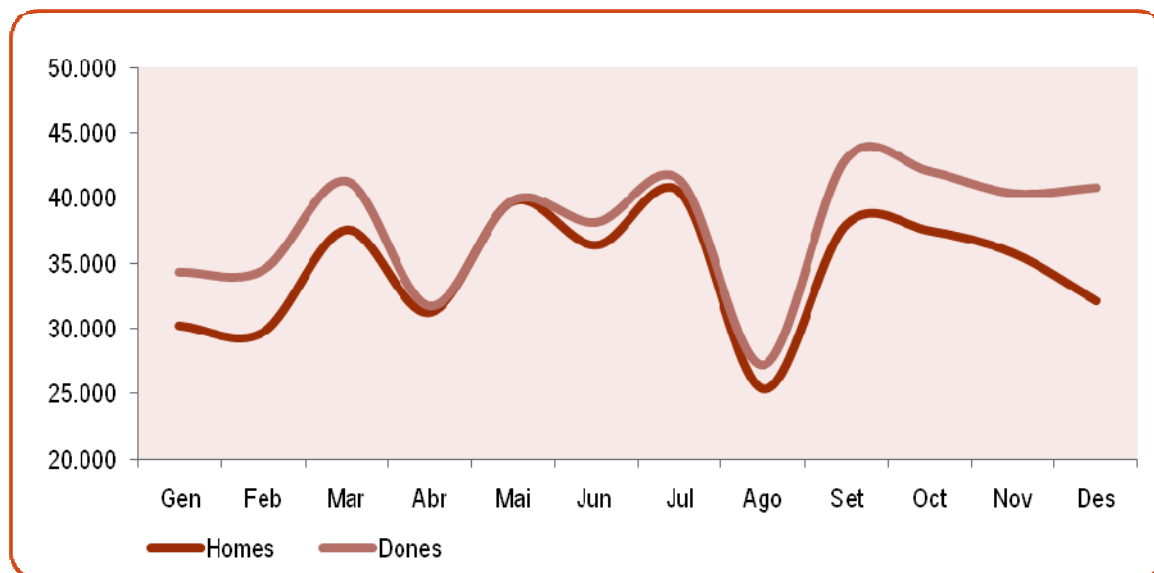
2.4. CONTRACTACIÓ REGISTRADA PER SEXES

Les dades de contractació registrada per sexes indiquen un volum de contractació de les dones superior al dels homes durant el mes de desembre del 2011. La darrera xifra és de 32.132 contractes per als homes (44%) i 40.842 contractes per a les dones (56%), i una diferència de 8.710 contractes a favor de les dones.

La variació interanual del col·lectiu dels homes (-3,2%) ha estat negativa; no és així en el cas de les dones (7,2%). En valors absoluts, els homes han patit una reducció de 1.064 contractes, enfront de l'augment de 2.734 contractes experimentat pel col·lectiu femení, durant el període de referència.

El gràfic següent ens mostra les fluctuacions que han experimentat tant la contractació de les dones com la dels homes durant aquest any. Destaca un major nombre de contractes registrats de dones durant tot el període d'anàlisi.

GRÀFIC. Evolució de la contractació registrada per sexes. Barcelonès. De gener a desembre del 2011



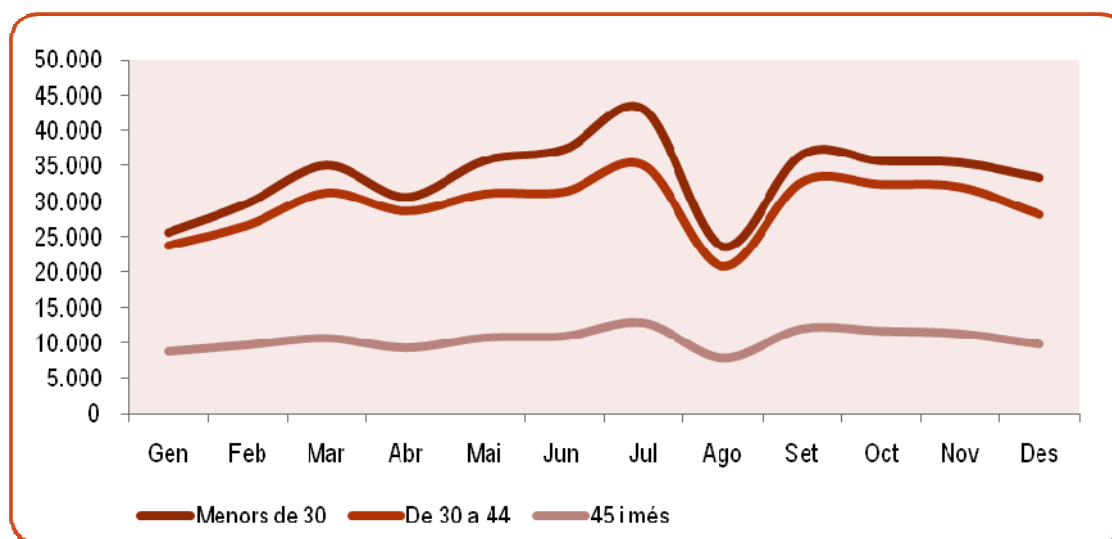
Font: Elaboració pròpia a partir de dades publicades al web del Departament d'Empresa i Ocupació.

2.5. CONTRACTACIÓ REGISTRADA PER EDAT

Pel que fa a la contractació registrada per grups d'edat, al territori del Barcelonès trobem que, del total de contractes efectuats al desembre del 2011, 34.218 pertanyen al grup de persones menors de 30 anys, cosa que representa el 46,9% del total. El segueixen el grup d'edat de 30 a 44 anys, amb un 39,6% del total de contractes registrats (28.873 contractes). Les persones més grans de 44 anys sumen el 13,5% de la contractació (9.883 contractes).

Com s'acaba de veure, el col·lectiu de menors de 30 anys és el que reuneix el major volum de contractes efectuats. Val a dir que també és aquest grup el que ha presentat un augment més significatiu de la contractació durant el període analitzat. Així, la variació interanual ha estat d'un 2,5%, que, en nombres absoluts, significa 831 contractes registrats més. El col·lectiu de persones entre els 30 i els 44 anys també presenta un increment del volum de contractes, idèntica a l'anterior, del 2,5% (702 efectius). Tanmateix, la situació és més discreta per a les persones de 45 anys i més, que registren un increment d'1,4 punts percentuals (137 contractes més).

GRÀFIC. Evolució de la contractació registrada per edats. Barcelonès. De gener a desembre del 2011



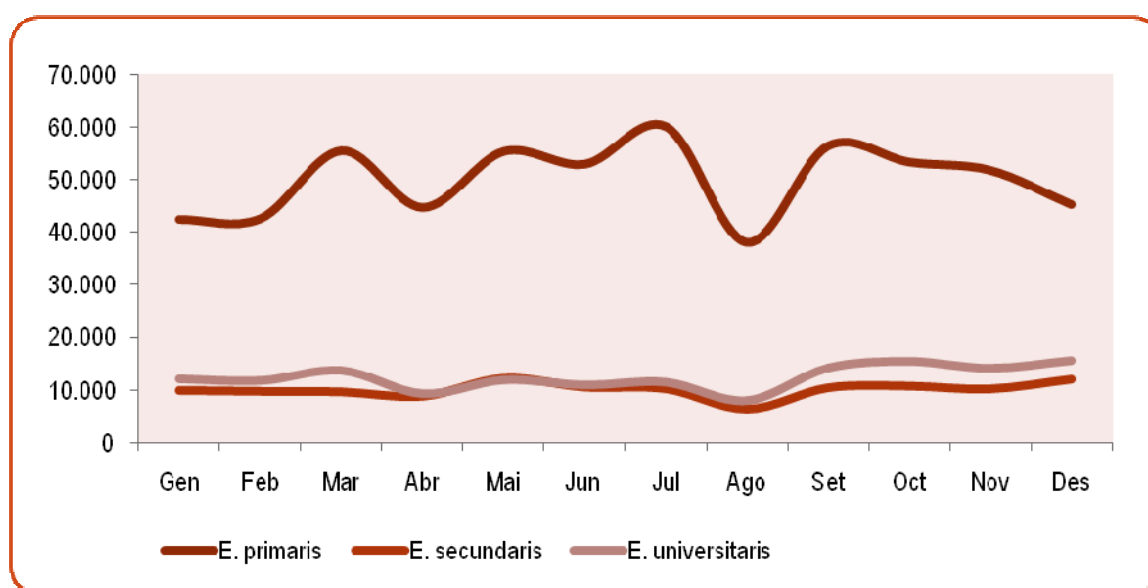
Font: Elaboració pròpia a partir de dades publicades al web del Departament d'Empresa i Ocupació.

2.6. CONTRACTACIÓ REGISTRADA SEGONS EL NIVELL FORMATIU

La informació publicada per l'Observatori del Treball sobre la contractació registrada en funció del nivell formatiu evidencia una variabilitat més elevada de la contractació entre aquelles persones treballadores amb menor qualificació. Les dades mostren que al mes de desembre del 2011, el 62,1% de les contractacions corresponen a treballadors i treballadores amb estudis primaris o inferiors (45.328 efectius), seguits per un 21,3% de persones amb una titulació universitària (15.574 efectius) i, en darrer lloc, un 16,5% de treballadors i treballadores amb formació secundària (12.072 efectius).

L'evolució d'aquest indicador durant els mesos d'anàlisi mostra un increment del nombre de contractes registrats en tots els nivells formatius excepte en els que tenen estudis primaris. Val a dir que el col·lectiu més beneficiat ha estat el de les persones treballadores amb una formació universitària, que durant aquest període ha experimentat una variació interanual del 40,2% (4.463 contractes més), seguit dels treballadors i treballadores amb estudis secundaris (10,3%; 1.130 contractes més). En darrer lloc, el personal amb una formació primària ha estat el gran perjudicat, ja que experimenta un descens de la contractació del -8% (3.923 contractes menys).

GRÀFIC. Evolució de la contractació registrada segons el nivell formatiu. Barcelonès. De gener a desembre del 2011



Font: Elaboració pròpia a partir de dades publicades al web del Departament d'Empresa i Ocupació.

2.7. CONTRACTACIÓ REGISTRADA DE LA POBLACIÓ ESTRANGERA

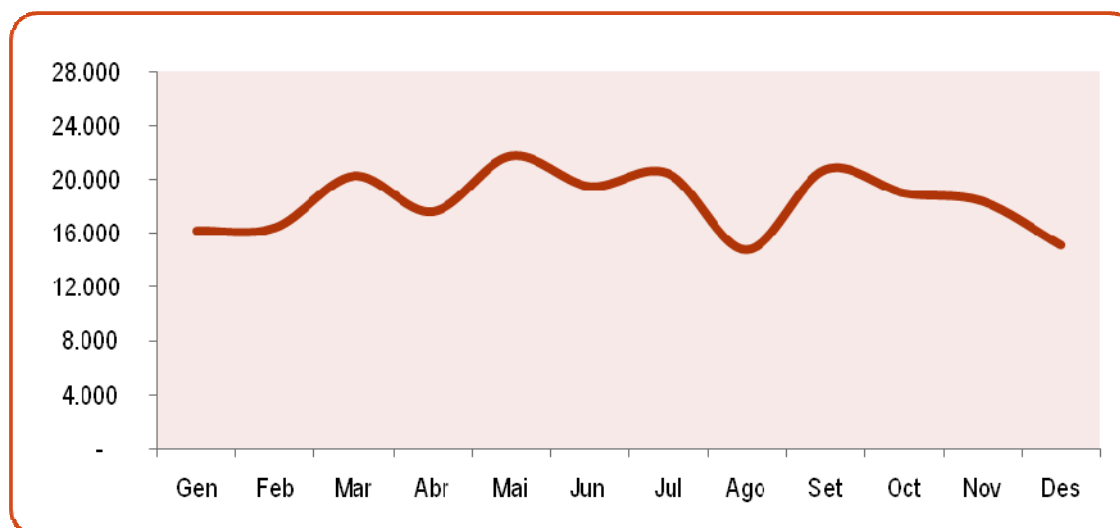
El nombre de contractes efectuats a persones estrangeres ascendeix a 15.077 al mes de desembre del 2011 i representa el 20,7% del total de contractes registrats de la comarca del Barcelonès.

En l'àmbit local, Badalona destaca com el municipi amb menor proporció de contractes a la població estrangera, ja que aquests signifiquen el 16,9% de la totalitat de la contractació registrada, mentre que a Santa Coloma de Gramenet els contractes fets a aquest col·lectiu arriben fins al 33,4%.

A diferència del que ha passat amb la població autòctona, el volum de contractes fets al col·lectiu estranger ha experimentat un decreixement important en el darrer any. Així doncs, entre el desembre del 2010 i el del 2011, la variació interanual al Barcelonès ha estat del -18,8% (3.489 contractes menys). Sant Adrià de Besòs i Badalona presenten unes variacions interanuals molt per sota de la comarcal, del -34,1% i del -25,8%, respectivament.

El gràfic següent representa la progressió de la contractació registrada del conjunt de persones estrangeres durant el període d'anàlisi. S'aprecia una remuntada desigual del volum de contractes durant el primer semestre del 2011, així com una disminució gradual de la contractació a partir del mes de setembre i fins a finals d'any.

GRÀFIC. Evolució de la contractació registrada. Població estrangera. Barcelonès. De gener a desembre del 2011



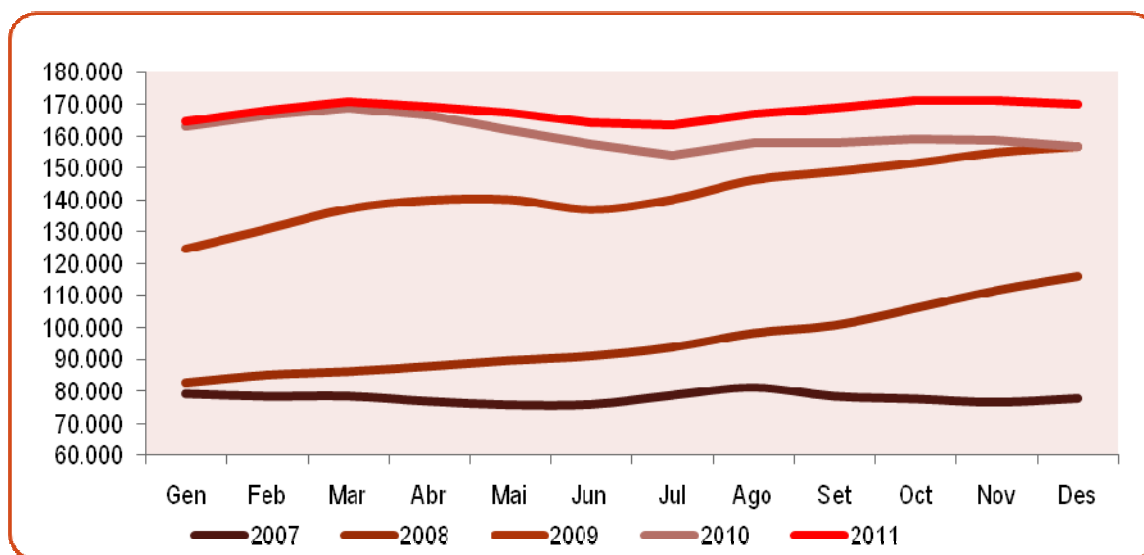
Font: Elaboració pròpia a partir de dades publicades al web del Departament d'Empresa i Ocupació.

3. ATUR REGISTRAT

3.1. EVOLUCIÓ DE L'ATUR REGISTRAT

Les dades de l'atur registrat a la comarca del Barcelonès mostren que al desembre del 2011 hi havia un total de 170.223 persones inscrites com a desocupades. En el gràfic següent s'aprecia l'evolució de l'atur registrat al Barcelonès, caracteritzada per un increment progressiu des del 2007 fins al primer trimestre del 2010, seguit per uns mesos de decreixement fins al mes de juliol i un repunt a partir del segon semestre del 2010 i durant el 2011. La diferència entre l'atur registrat al desembre del 2010 i l'atur registrat un any després indica un augment important del 8,7%, que en xifres absolutes significa 13.572 persones desocupades més.

GRÀFIC. Evolució de l'atur registrat. Barcelonès. Període 2007-2011



Font: elaboració pròpia a partir de dades publicades al web del Departament d'Empresa i Ocupació

En el context municipal, destaquen Santa Coloma de Gramenet amb un increment de l'atur del 12,4% (1.425 desocupats i desocupades més) i Badalona, amb un augment del 10,2% (2.079 aturats i aturades més).

La situació del Barcelonès en matèria de desocupació és lleugerament millor que la de la província, que registra un increment de l'atur del 9,2% durant el 2011. Així mateix, la comarca també presenta unes dades més favorables que les del conjunt de Catalunya, on l'atur ha augmentat un 9,2%.

3.2. ATUR REGISTRAT PER SECTORS D'ACTIVITAT

Les dades de l'atur registrat per sectors econòmics indiquen que del conjunt de persones aturades al desembre de 2011, el 68,6% va desenvolupar la seva darrera ocupació en els serveis (116.785 desocupats i desocupades), seguit d'un 14,5% provinents de la construcció (24.672 desocupats i desocupades) i d'un 11,6% de la indústria (19.773 desocupats i desocupades).

L'evolució de l'atur en funció dels sectors mostra increments en totes les branques d'activitat. Els sectors que ocupen més població assalariada, és a dir, la indústria, la construcció i els serveis, han experimentat un increment del volum de persones aturades, amb variacions interanuals que oscil·len entre el 10,9% i l'1,3%.

Evolució de l'atur registrat per sectors. Barcelonès. De gener a desembre del 2011

Barcelonès	Agricultura	Indústria	Construcció	Serveis	Sense ocupació anterior	Total
Gen.	664	20.124	23.801	111.345	8.474	164.408
Feb.	717	20.402	24.369	113.965	8.813	168.266
Març	751	20.548	24.911	115.410	9.223	170.843
Abr.	826	20.352	25.028	114.003	9.075	169.284
Maig	878	20.001	24.722	112.742	8.977	167.320
Juny	916	19.388	24.369	110.838	8.606	164.117
Jul.	865	19.099	24.000	110.857	8.429	163.250
Ago.	845	19.498	24.301	113.834	8.292	166.770
Set.	855	19.749	24.549	114.683	9.051	168.887
Oct.	883	19.976	24.661	116.906	8.709	171.135
Nov.	844	19.783	24.367	117.394	8.969	171.357
Des.	824	19.773	24.672	116.785	8.169	170.223
Variació absoluta	160	-351	871	5.440	-305	5.815
Variació percentual	24,1%	-1,7%	3,7%	4,9%	-3,6%	3,5%

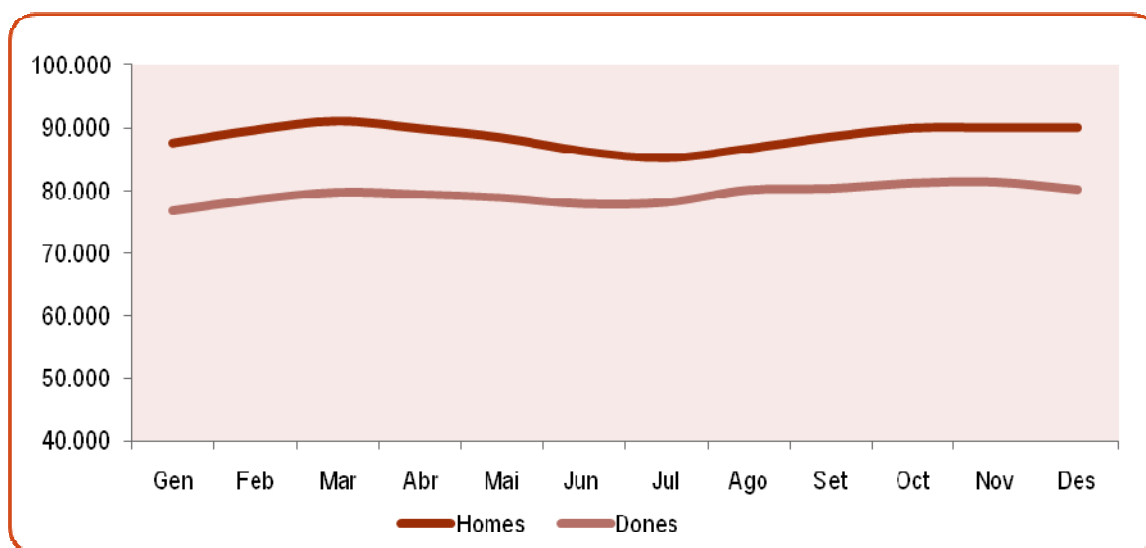
Font: Elaboració pròpia a partir de dades publicades a l'Observatori del Treball. Departament d'Empresa i Ocupació. Generalitat de Catalunya.

3.3. ATUR REGISTRAT PER SEXES

Al mes de desembre de 2011, del conjunt de persones en situació d'atur al Barcelonès, 90.038 eren homes (el 53%) i 80.185 eren dones (el 47%). Aquestes xifres evidencien com l'atur continua tenint un impacte més gran en el col·lectiu d'homes que en el de dones, trencant una llarga tendència de més atur femení. Tot i que en nombres absoluts es registren més homes desocupats, el cert és que l'evolució durant aquests 12 mesos no ha estat igual per als dos sexes: en el cas de les dones es produeix una variació interanual del 9,4% i, per tant, superior a la mitjana comarcal, mentre que en el cas dels homes l'atur també s'ha incrementat tot i que presenta una variació del 8% durant el període analitzat.

El gràfic següent representa l'evolució de l'atur registrat per sexes a tota la comarca del Barcelonès. En ell s'observa clarament com l'atur masculí supera el femení durant tot l'any 2011.

GRÀFIC. Evolució de l'atur registrat per sexes. Barcelonès. De gener a desembre del 2011

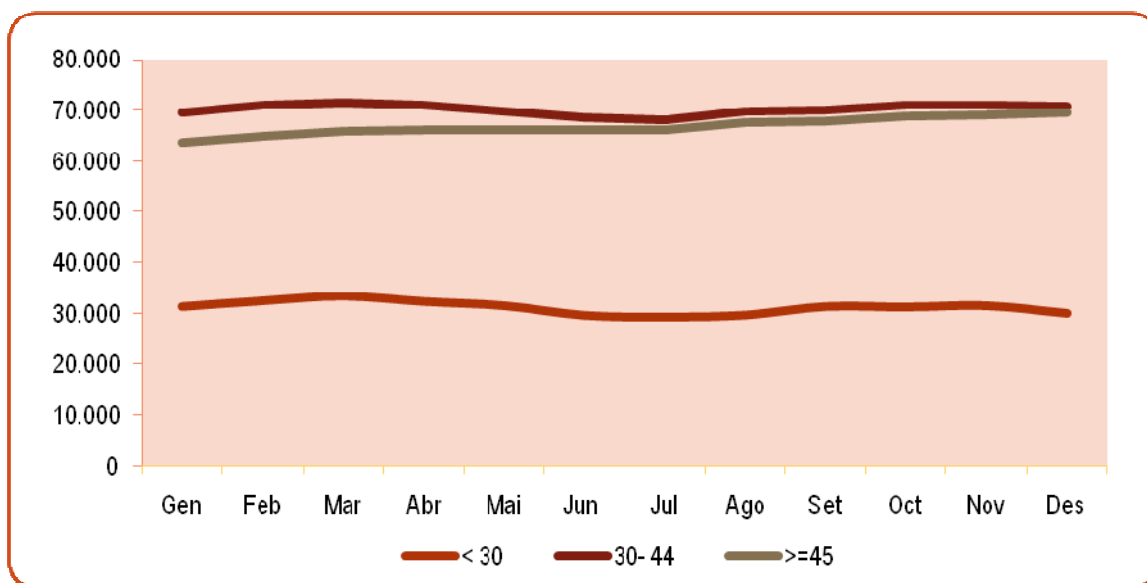


Font: Elaboració pròpia a partir de dades publicades al web del Departament d'Empresa i Ocupació.

3.4. ATUR REGISTRAT PER EDAT

Respecte a l'atur registrat per grups d'edat, al territori del Barcelonès trobem que, de la totalitat de les persones aturades registrades al desembre del 2011, 70.826 pertanyen al grup de persones de 30 a 44 anys, que representen el 41,6% del total. El segueixen el grup d'edat de 45 anys i més, amb un 40,8% del total d'aturats i aturades registrades. El col·lectiu de joves menors de 30 anys comptabilitzen un atur del 17,6%. Aquest últim és el grup d'edat en el qual l'increment de l'atur ha estat més suau, ja que ha experimentat una variació de l'1,9% respecte al desembre del 2010. Les persones que tenen entre 30 i 44 anys, pateixen un augment de l'atur registrat del 7,2% en aquest període. En darrer lloc, entre les persones de 45 anys i més el volum de desocupació ha augmentat un 13,4%.

GRÀFIC. Evolució de l'atur registrat per edats. Barcelonès. De gener a desembre del 2011



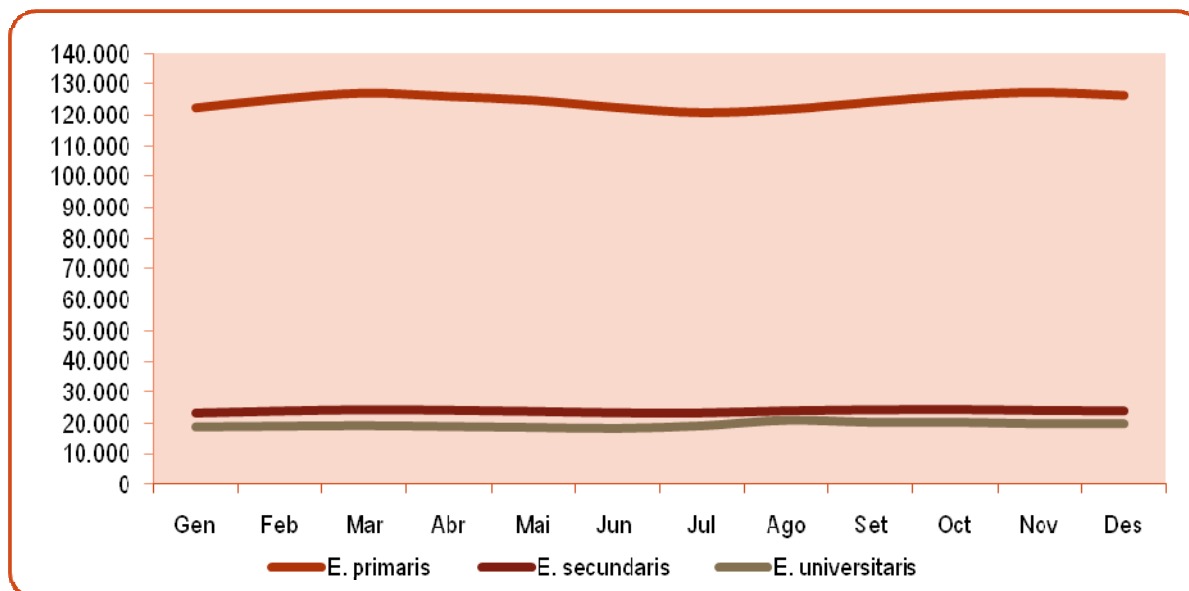
Font: Elaboració pròpia a partir de dades publicades al web del Departament d'Empresa i Ocupació.

3.5. ATUR REGISTRAT SEGONS EL NIVELL FORMATIU

L'impacte de l'atur registrat en funció del nivell formatiu de les persones desocupades evidencia la forta correlació entre una baixa qualificació i una proporció més elevada de persones sense ocupació. Les dades analitzades mostren que el 74,3% dels aturats i aturades registrades tenen estudis primaris o inferiors (126.435 efectius), seguits per un 14,1% de persones amb una formació secundària (23.947 efectius) i, en darrer lloc, un 11,7% d'aturades i aturats universitaris (19.841 efectius).

Tot i el gran nombre de persones desocupades amb baixa qualificació, val a dir que aquest no ha estat el col·lectiu que ha experimentat el major increment de l'atur, sinó que ha estat el col·lectiu de treballadors i treballadores amb estudis universitaris el que ha patit una variació interanual més elevada, del 13,3%. Per altra banda, les persones aturades que tenen formació secundària i formació primària han augmentat un 10,8% i un 7,6%, respectivament, entre el mes de desembre del 2010 i el del 2011.

GRÀFIC. Evolució de l'atur registrat per nivells formatius. Barcelonès. De gener a desembre de 2011



Font: Elaboració pròpia a partir de dades publicades al web del Departament d'Empresa i Ocupació.

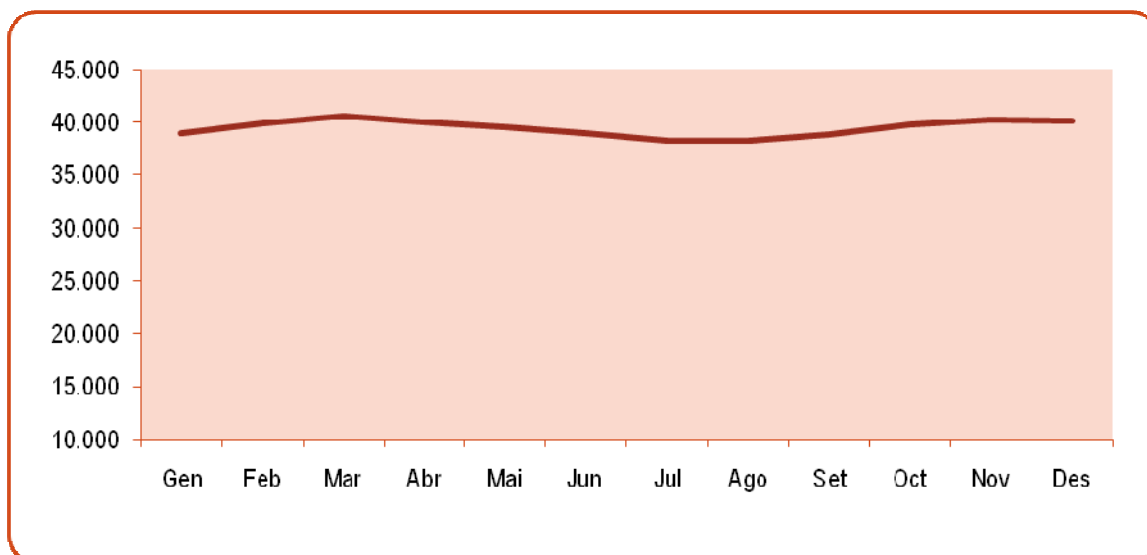
3.6. ATUR REGISTRAT DE LA POBLACIÓ ESTRANGERA

El nombre de persones estrangeres en situació d'atur ascendeix a 40.170 al desembre de 2011 i representen el 23,6% del total de desocupats i desocupades de la comarca del Barcelonès. Per municipis, hi destaquen l'Hospitalet de Llobregat, amb un 31,7% de població aturada d'origen estranger, i Santa Coloma de Gramenet, amb un 29,7%.

Tal com ha passat amb la població autòctona, el col·lectiu estranger també ha experimentat un increment molt important del volum d'aturats en el darrer any. Així doncs, entre el desembre del 2010 i el desembre del 2011, la variació interanual al Barcelonès ha estat del 7,3% (2.749 desocupats i desocupades més). Sant Adrià de Besòs i Santa Coloma de Gramenet superen àmpliament aquest percentatge, amb variacions interanuals del 19,6% i del 16,1%, respectivament.

El gràfic següent il·lustra la progressió de l'atur registrat del col·lectiu de persones nouvingudes durant els 12 mesos del 2011. S'observa com durant el primer trimestre l'atur colpeja amb més força, fins al mes d'abril, quan comença una disminució gradual, malgrat que el volum d'aturats i aturades continua sent considerable. A partir del mes d'agost l'atur continua un procés ascendent que encara perdura.

GRÀFIC. Evolució de l'atur registrat. Població estrangera. Barcelonès. De gener a desembre del 2011



Font: Elaboració pròpia a partir de dades publicades al web del Departament d'Empresa i Ocupació.

4. EXPEDIENTS DE REGULACIÓ D'OCUPACIÓ

El procediment de regulació d'ocupació (ERO) és l'expedient administratiu d'extinció de contractes de treball (acomiadament col·lectiu), de suspensió temporal de contractes de treball o de reducció temporal de jornada. Les causes que es poden al·legar per tramitar un ERO poden ser econòmiques, tècniques, organitzatives, productives o de força major.¹

A continuació es presenten les dades més significatives en matèria d'expedients de regulació, tot atenent les diferents tipologies que poden presentar, per tal de veure quines són les formes més utilitzades per les empreses dins de l'àmbit de la comarca del Barcelonès.

L'any 2011 el nombre d'expedients de regulació de l'ocupació (ERO) signats al Barcelonès ascendeix a 996, xifra superior a la registrada durant el 2010, que va ser de 912 expedients.

Si classifiquem aquests expedients segons la forma d'acabament, tenim que el 92% (916) van ser autoritzats, el 1,7% (17 expedients) no van ser autoritzats i el 6,3% restant (63 expedients) van ser desistits finalment. El municipi que presenta més ERO de tota la comarca és Barcelona, amb un total de 824 expedients resolts.

TAULA. ERO resolts segons forma d'acabament. Barcelonès i municipis. Any 2011

Municipi	Autoritzats	No autoritzats	Desistits	Total resolts
Badalona	66	0	5	71
Barcelona	756	14	54	824
Hospitalet de Llobregat, l'	71	3	3	77
Sant Adrià de Besòs	12	0	0	12
Santa Coloma de Gramenet	11	0	1	12
Barcelonès	916	17	63	996

Dels 916 ERO autoritzats, la majoria són de reducció de la jornada (399), seguits dels expedients de rescissió del contracte (259) i, en tercer lloc, els de suspensió de les relacions laborals (258).

¹ Font: Catàleg de serveis. Generalitat de Catalunya.

TAULA. ERO autoritzats segons efecte. Barcelonès i municipis. Any 2011

Municipi	Rescissió	Suspensió	Reducció	Total
Badalona	19	18	29	66
Barcelona	227	206	323	756
Hospitalet de Llobregat, l'	8	28	35	71
Sant Adrià de Besòs	4	2	6	12
Santa Coloma de Gramenet	1	4	6	11
Barcelonès	259	258	399	916

El volum de persones treballadores afectades per un ERO durant el 2011 ha estat de 19.670, de les quals el 67,9% han estat homes i el 32,1% restant, dones.

TAULA. ERO autoritzats segons tipus. Barcelonès i municipis. Any 2011

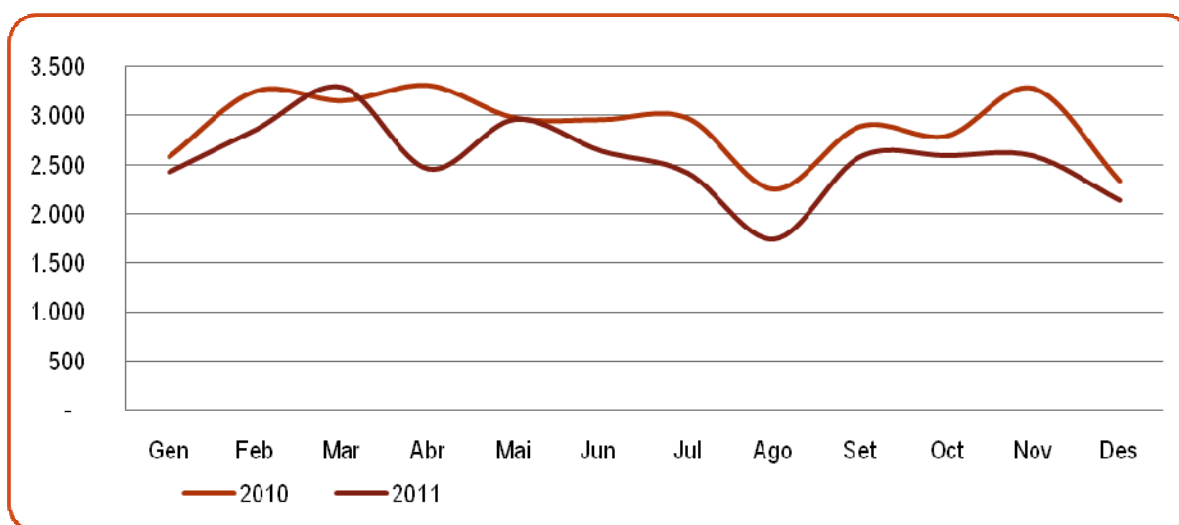
Municipi	Treballadors/es afectades			Treballadors/es afectades per sector d'activitat				
	Homes	Dones	Total	Agricultura	Indústria	Construcció	Serveis	Total
Badalona	771	178	949	0	383	233	333	949
Barcelona	10706	5569	16.275	31	2839	1299	12106	16.275
Hospitalet de Llobregat, l'	1199	306	1.505	0	650	113	742	1.505
Sant Adrià de Besòs	110	38	148	0	133	2	13	148
Santa Coloma de Gramenet	572	221	793	0	20	15	758	793
Barcelonès	13.358	6.312	19.670	31	4.025	1.662	13.952	19.670

5. SINISTRALITAT LABORAL

En aquest darrer capítol ens ocuparem de l'anàlisi dels accidents que tenen lloc durant la jornada laboral i que, com a conseqüència, tenen baixa. El gràfic que s'afegeix tot seguit representa l'evolució dels accidents laborals durant els anys 2010 i 2011.

S'observa, en primer lloc, que el nombre total d'accidents és menor durant l'any 2011 si es compara amb el període anterior. Així, l'any 2010 es van produir 34.761 accidents de treball, mentre que l'any 2011 la xifra total va ser de 30.680, per tant, hi ha hagut un descens de la sinistralitat de -11,7%.

GRÀFIC. Evolució de la sinistralitat laboral. Barcelonès. Període 2010-2011



Font: Elaboració pròpia a partir de dades publicades al web del Departament d'Empresa i Ocupació.

Els accidents laborals es poden classificar en funció de la seva gravetat, de manera que es divideixen en accidents lleus, greus i mortals. La immensa majoria dels accidents que es van produir durant el 2011 van ser de tipus lleu (30.460, el 99,3%). L'evolució de la sinistralitat ha seguit una tendència decreixent, tal com s'ha vist més amunt, i ha disminuït especialment en el cas dels accidents lleus (11,8% d'accidents menys) i en els greus (3,3% d'accidents menys). Aquest fet és una conseqüència de la pèrdua de llocs de treball en certes branques laborals de la construcció i la indústria en les quals l'índex de sinistralitat era més elevat.

QUADRE. Accidents laborals en funció de la seva gravetat. Barcelonès. 2010-2011

	2010				2011			
	Lleus	Greus	Mortals	Total	Lleus	Greus	Mortals	Total
Gen.	2.561	16	1	2.578	2404	21	1	2.426
Feb.	3.231	21	3	3.255	2836	17	2	2.855
Març	3.128	26	1	3.155	3265	19	-	3.284
Abr.	3.300	13	-	3.313	2444	11	2	2.457
Maig	2.964	16	-	2.980	2941	17	1	2.959
Juny	2.951	10	-	2.961	2621	15	2	2.638
Jul.	2.953	19	4	2.976	2392	22	2	2.416
Ago.	2.229	13	2	2.244	1737	8	-	1.745
Set.	2.869	22	1	2.892	2560	21	-	2.581
Oct.	2.773	20	-	2.793	2571	19	1	2.591
Nov.	3.263	19	2	3.284	2567	19	3	2.589
Des.	2.312	15	3	2.330	2122	14	3	2.139
Total	34.534	210	17	34.761	30.460	203	17	30.680

Font: Elaboració pròpia a partir de dades publicades al web del Departament d'Empresa i Ocupació.

Pel que fa a la distribució dels accidents laborals en funció dels sectors d'activitat econòmica, les dades obtingudes mostren que el sector serveis és, amb diferència, el que pateix una major accidentalitat, el 75,4% sobre el total d'accidents. Per volum d'accidents el segueixen la indústria (14%) i la construcció (10,3%).

QUADRE. Accidents laborals per sectors d'activitat. Barcelonès. Any 2011

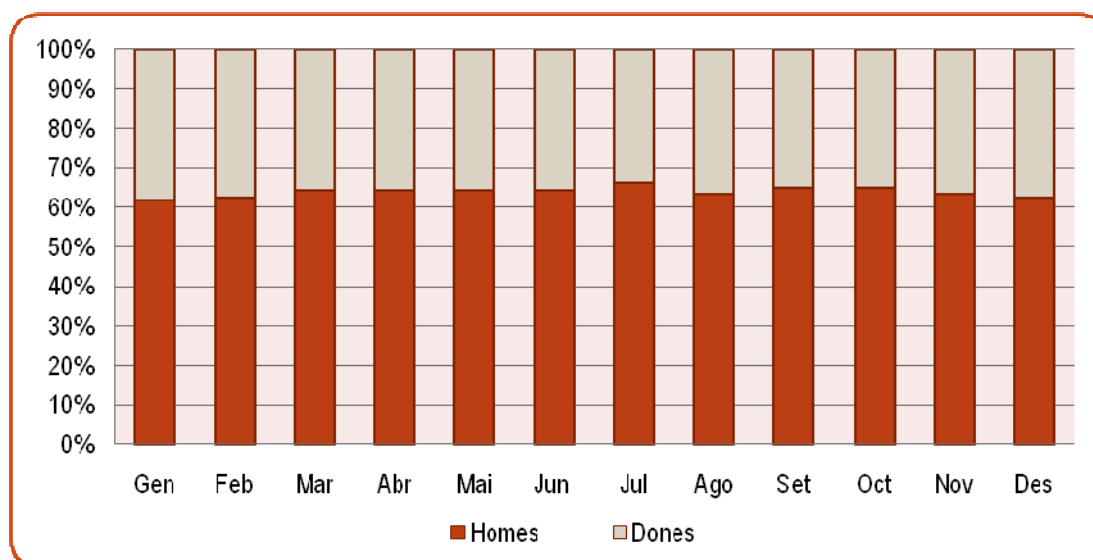
Període	Agricultura		Construcció		Indústria		Serveis		Total
	Accidents	%	Accidents	%	Accidents	%	Accidents	%	
Gen.	7	0,29%	270	11,13%	330	13,60%	1819	74,98%	2.426
Feb.	5	0,18%	285	9,98%	433	15,17%	2132	74,68%	2.855
Març	4	0,12%	367	11,18%	446	13,58%	2467	75,12%	3.284
Abr.	6	0,24%	258	10,50%	349	14,20%	1844	75,05%	2.457
Maig	9	0,30%	324	10,95%	425	14,36%	2201	74,38%	2.959
Juny	6	0,23%	248	9,40%	345	13,08%	2039	77,29%	2.638

Jul.	9	0,37%	245	10,14%	402	16,64%	1760	72,85%	2.416
Ago.	5	0,29%	180	10,32%	185	10,60%	1375	78,80%	1.745
Set.	2	0,08%	280	10,85%	348	13,48%	1951	75,59%	2.581
Oct.	12	0,46%	275	10,61%	404	15,59%	1900	73,33%	2.591
Nov.	10	0,39%	248	9,58%	339	13,09%	1992	76,94%	2.589
Des.	3	0,14%	190	8,88%	294	13,74%	1652	77,23%	2.139
Total 2011	78	0,25%	3.170	10,33%	4.300	14,02%	23.132	75,40%	30.680

Font: Elaboració pròpia a partir de dades publicades al web del Departament d'Empresa i Ocupació.

La informació disponible sobre la sinistralitat laboral per sexes indica que l'any 2010 el 64% dels accidents els pateixen homes (19.619 accidents) enfront del 36% que van patir les dones (11.061 accidents). Aquesta diferència entre ambdós sexes es deu, entre d'altres motius, a una participació més elevada dels homes en activitats dels sectors de la construcció i afins i de la indústria, en els quals es registra una major accidenta- lilitat.

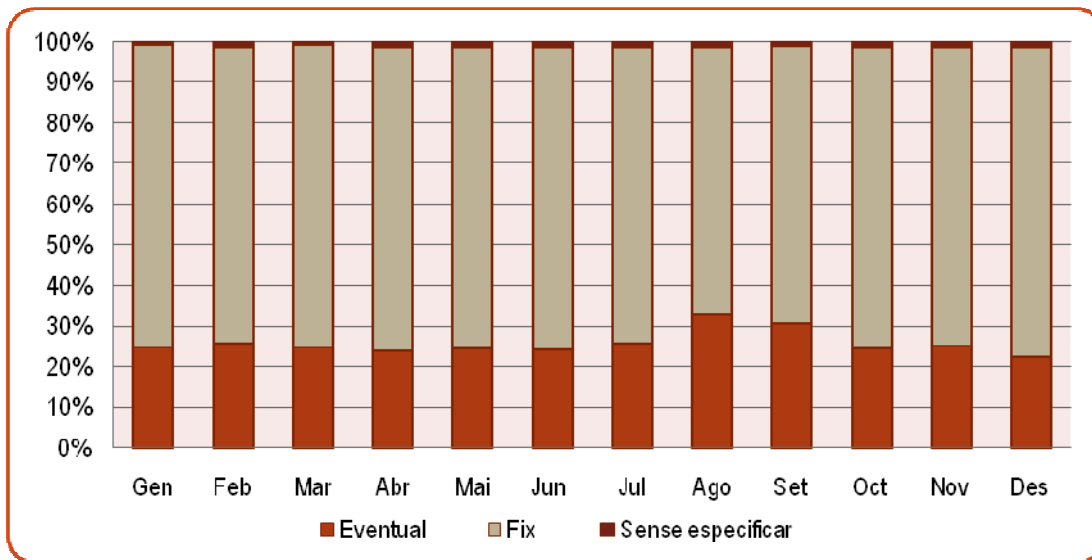
GRÀFIC. Accidents laborals per sexes. Barcelonès. Any 2011



Font: Elaboració pròpia a partir de dades publicades al web del Departament d'Empresa i Ocupació.

Pel que fa a la distribució dels accidents laborals en funció del tipus de contracte, les dades disponibles deixen constància que els contractes indefinits són els que presenten la taxa d'accidentalitat més elevada, del 73,2% (22.462 accidents), mentre que el personal treballador amb contracte eventual registra un 25,4% d'accidents (7.798).

GRÀFIC. Accidents laborals segons el tipus de contracte. Barcelonès. Any 2011



Font: Elaboració pròpia a partir de dades publicades al web del Departament d'Empresa i Ocupació.

6. CONCLUSIONS

1. EVOLUCIÓ DE L'AFILIACIÓ A LA SEGURETAT SOCIAL

1.1. Evolució comarcal i per localitats

L'evolució interanual de cotitzants a la Seguretat Social en el Barcelonès ha estat del -2,5%, entre el quart trimestre del 2010 i el mateix trimestre del 2011. Ha estat, per tant, una disminució menor que la del conjunt de Catalunya, que ha estat del -3,1%.

La localitat amb una davallada més gran ha estat Santa Coloma de Gramenet (-9,4%), seguida per Sant Adrià de Besòs (-6,8%) i Badalona (-5,9%).

1.2. Evolució per règims

En l'àmbit comarcal, el règim que ha evolucionat pitjor ha estat el règim general, amb una evolució del -2,7% (-3,5% a Catalunya), seguit del règim especial de treballadors autònoms, amb una evolució del -1,4% (-1,5% a Catalunya).

En el conjunt de la comarca, el dia 31 de desembre del 2011, el règim general representa el 87,2% dels cotitzants a la Seguretat Social, dada lleugerament inferior a la de fa un any (87,4%).

2. EVOLUCIÓ DE L'ATUR REGISTRAT

2.1. Evolució comarcal i per localitats

L'atur registrat ha augmentat un 8,7% en el conjunt de la comarca, en el període comprès entre els mesos de desembre del 2010 i desembre del 2011.

Per localitats, l'atur registrat ha augmentat un 12,4% a Santa Coloma de Gramenet i un 10,2% a Badalona. Barcelona és l'únic municipi que presenta una variació interanual positiva, inferior a la mitjana comarcal, de 7,7 punts percentuals..

2.2. Evolució per sectors d'activitat

Durant el 2011 l'atur s'incrementa en tots els sectors, especialment en els serveis (10,9%) i la construcció (6,9%).

2.3. Evolució per sexes

Al mes de desembre del 2010, el 46,8% de les persones aturades al Barcelonès eren dones i el 53,2%, homes. Un any després, aquesta tendència continua: les dones aturades representen el 47,1% del total i els homes el 52,9%.

En l'àmbit municipal destaca especialment Santa Coloma de Gramenet, on l'atur masculí supera en cinc punts la mitjana comarcal i registra un 57,9% d'homes aturats.

2.4. Evolució per edat

Al desembre del 2011 el 17,6% de persones aturades tenia menys de 30 anys; el 41,6%, de 30 a 44 anys; i el 40,8%, 45 anys i més.

L'any 2011 s'ha incrementat l'atur en totes les franges d'edat i, especialment, en el grup de 45 anys i més (13,4%).

2.5. Evolució segons el nivell de formació

El 74,3% de les persones aturades tenen estudis primaris o inferiors; el 14,1%, formació secundària; i l'11,7%, estudis universitaris.

El col·lectiu que ha tingut un augment interanual més elevat ha estat el de les persones amb formació universitària, un 13,3%. La resta de grups també, han experimentat increments en el volum d'atur, tot i que en percentatges menors.

2.6. Evolució de l'atur entre les persones estrangeres

En els darrers 12 mesos l'augment interanual de desocupats entre la població estrangera ha estat del 7,3%.

El període d'increment de l'atur més fort en aquest col·lectiu ha estat durant el primer i el quart trimestres del 2011.

3. EVOLUCIÓ DE LA CONTRACTACIÓ REGISTRADA

3.1 Evolució comarcal i per localitats

El creixement interanual de la contractació registrada ha estat del 2,3% al conjunt del Barcelonès.

L'evolució ha estat desigual en els diferents municipis: Santa Coloma de Gramenet (-40,1%), Badalona (-15,3%), Sant Adrià de Besòs (-13%) i l'Hospitalet de Llobregat (-10,8%). Barcelona, per contra, és l'única localitat que es beneficia d'un creixement del nombre de contractes, del 4,9%.

3.2 Evolució dels diferents tipus de contractes

La contractació indefinida ha caigut notablement: ha passat de ser el 10,7% del total al desembre de 2010 al 7,6% un any després, la qual cosa significa una reducció del 27,3%. La contractació temporal, en canvi, augmenta gairebé 6 punts percentuals.

A totes les poblacions, llevat de Barcelona, tant els contractes fixos com els eventuais disminueixen.

3.3 Evolució de la contractació mitjançant ETT

La utilització d'aquestes empreses ha experimentat un descens. Al desembre del 2010 un 18,2% dels contractes temporals es van formalitzar mitjançant les ETT, mentre que un any després signifiquen un 15,9%.

El seu ús augmenta, percentualment, a Badalona i l'Hospitalet de Llobregat, mentre que s'ha reduït a la resta de la comarca

3.4. Evolució per sexes

La contractació de dones ha augmentat lleugerament (del 53,4% al desembre de 2010 al 56% al desembre del 2011), amb el corresponent descens de la contractació d'homes (del 46,6% al 44%).

3.5. Evolució per edat

El 46,9% dels contractes registrats al desembre del 2011 corresponen a persones menors de 30 anys. El col·lectiu menys afavorit ha estat el de persones de 45 anys i més, que només representen el 13,5% dels contractes d'aquest període.

3.6. Evolució segons el nivell de formació

Al darrer mes del 2011 el volum de contractació ha anat en funció inversa al grau d'estudis: a menys estudis més contractació.

El 62,1% de contractes són de persones amb estudis primaris o inferiors; el 21,3%, de persones amb estudis universitaris; i el 16,5%, de persones amb estudis secundaris.

3.7. Evolució de la contractació de les persones estrangeres

Al desembre del 2011 els contractes fets a persones estrangeres van representar el 20,7% del total de la contractació.

Tot i això, la davallada de contractes fets a persones estrangeres entre desembre del 2010 i desembre del 2011 ha estat del -18,8%.

El període que registra una caiguda més forta de la contractació per a aquest col·lectiu ha estat durant el segon semestre del 2011.

4. CONSIDERACIONS A DESTACAR DE LES DIFERENTS LOCALITATS

4.1. Barcelona

És la localitat de la comarca on els cotitzants al règim general tenen un pes més important, són el 88,3% del total de cotitzants a la Seguretat Social, i és també la localitat en la qual els autònoms i autònomes són el col·lectiu percentualment més petit, només l'11,7% del total.

És l'única localitat amb una variació interanual de l'atur registrat inferior a la mitjana comarcal.

És l'únic municipi on ha augmentat la contractació temporal i el tercer amb una major davallada de contractes indefinits (-27%). Aquesta modalitat contractual només representa el 7,4% del total de contractes signats al desembre del 2011.

4.2. L'Hospitalet de Llobregat

El pes dels assalariats és també molt important, el 86,6%, encara que menor que el de Barcelona. Té més percentatge de treball autònom que Barcelona, el 13,4%, tot i que està per sota de la mitjana catalana (18,4%).

Ha estat la tercera localitat on l'augment de l'atur registrat ha estat més elevat, i el municipi en el qual el percentatge de persones estrangeres desocupades és més elevat, ja que representen el 31,7% del total.

4.3. Badalona

El pes del treball assalariat és menor, amb un 75,9%, el del treball autònom és prou important, amb un 24,1%.

Badalona és el segon municipi de la comarca en el qual més ha caigut la contractació, un -15,3% interanual, i també en el que més ha crescut l'atur, un 10,2%.

4.4. Santa Coloma de Gramenet

És el municipi amb més treball autònom, el 36,6% del total, i el treball assalariat hi agrupa el 63,4% del total.

De tota la comarca és la localitat on, al desembre del 2011, el diferencial entre homes aturats (57,9%) i dones (42,1%) és més elevat.

A Santa Coloma de Gramenet la utilització de les ETT és més marginal que a la resta de localitats. Només el 0,8% dels contractes temporals es fan mitjançant aquestes empreses, un percentatge que no ha variat respecte de l'any anterior.

4.5. Sant Adrià del Besòs

En aquesta població s'ha donat, els darrers 12 mesos, l'augment més significatiu d'aturats entre la població estrangera (19,6%).

També es tracta del municipi que presenta la variació interanual de la contractació indefinida més negativa (-42,2%) el darrer mes del 2011. Curiosament també és la localitat on el percentatge de contractes temporals mitjançant ETT és més elevat, ja que representen el 14,9% del total, gairebé el doble que la mitjana comarcal.

Aquí el col·lectiu de treballadors estrangers ha patit la davallada més forta de contractes, amb una variació percentual de -30,1% entre el desembre del 2010 i el desembre del 2011.

5. CONSIDERACIONS GLOBALES A DESTACAR

El volum del treball assalariat és molt més important al Barcelonès (87,2%) que al conjunt de Catalunya (81,6%). Per contra, el pes del treball autònom a la comarca (12,8%) és inferior al que aquesta tipologia té al conjunt de Catalunya: el 18,4%.

El Barcelonès concentrava, el 31 de desembre del 2010, el 38,9% dels cotitzants a la Seguretat Social a Catalunya. Com que la comarca ha aguantat millor la crisi, aquest percentatge ha augmentat, i el 31 de desembre del 2011, arribava fins al 39,1%.

Per règims, el Barcelonès agrupa, al desembre del 2011, el 41,8% de cotitzants al règim general de Catalunya, i el 27,3% dels autònoms.

En nombres absoluts, la comarca ha perdut, en aquests 12 mesos, un total de 29.439 persones cotitzants. El règim general ha perdut 27.455 cotitzants i el d'autònoms 1.984.

En aquest període, l'atur registrat ha augmentat en 13.572 persones en el conjunt de la comarca. D'aquestes, 7.756 a Barcelona, 1.998 a l'Hospitalet de Llobregat, 2.079 a Badalona, 1.425 a Santa Coloma de Gramenet i 314 a Sant Adrià de Besòs.

Durant l'any 2011, el 68,6% dels aturats i aturades provenen del sector serveis.

La població estrangera aturada suma 40.170 efectius al desembre del 2011 i representa el 23,6% de les persones desocupades a la comarca.

Durant aquest període la contractació a la comarca ha augmentat un 2,3%, a diferència del que succeeix al conjunt de Catalunya, on el nombre de contractes ha disminuït un -4,5%.

La utilització de les ETT té un pes molt diferent a les localitats de la comarca i l'evolució del seu ús també està seguint itineraris força diversos a cada municipi.

Finalment, cal destacar la importància del nivell formatiu i la seva relació amb la contractació. S'observa que al desembre del 2011 el 62,1% dels contractes realitzats corresponen a persones amb estudis primaris o inferiors.

ANNEX ESTADÍSTIC

AFILIACIÓ A LA SEURETAT SOCIAL

Règim general. Municipis

2011	Badalona	Barcelona	Hospitalet de Llobregat, l'	Sant Adrià de Besòs	Santa Coloma de Gramenet	Barcelonès	Catalunya
1r trim.	40.801	860.497	75.300	7.251	10.979	994.828	2.410.066
2n trim.	41.570	847.049	75.564	7.182	10.237	981.602	2.421.993
3r trim.	40.745	845.625	74.673	7.146	10.416	978.605	2.383.929
4t trim.	40.198	853.132	74.311	6.848	10.213	984.702	2.354.893

Afiliació al règim general i al règim especial de treballadors autònoms. Barcelonès

2011	Règim general	Règim especial d'autònoms	Total sistema
1r trim.	994.828	145.566	1.140.394
2n trim.	981.602	145.704	1.127.306
3r trim.	978.605	144.236	1.122.841
4t trim.	984.702	144.552	1.129.254

Barcelonès	4t trim. 2010	4t trim. 2011	Variació absoluta	Variació percentual
RGSS	1.012.157	984.702	-27.455	-2,71
Autònoms	146.536	144.552	-1.984	-1,35
Total sistema	1.158.693	1.129.254	-29.439	-2,54

ATUR REGISTRAT

Evolució de l'atur registrat

Barcelonès	2009	2010	2011	Variació absoluta 2009-10	Variació relativa 2009-10	Variació absoluta 2010-11	Variació relativa 2010-11
Gen.	124.504	163.118	164.408	38.614	31,0	1.290	0,8
Feb.	130.771	166.371	168.266	35.600	27,2	1.895	1,1
Març	137.102	168.860	170.843	31.758	23,2	1.983	1,2
Abr.	139.904	166.464	169.284	26.560	19,0	2.820	1,7
Maig	140.091	161.768	167.320	21.677	15,5	5.552	3,4
Juny	136.923	157.376	164.117	20.453	14,9	6.741	4,3
Jul.	140.111	154.017	163.250	13.906	9,9	9.233	6,0
Ago.	146.259	157.921	166.770	11.662	8,0	8.849	5,6
Set.	148.841	157.805	168.887	8.964	6,0	11.082	7,0
Oct.	151.578	159.243	171.135	7.665	5,1	11.892	7,5
Nov.	155.000	158.526	171.357	3.526	2,3	12.831	8,1
Des.	156.847	156.651	170.223	-196	-0,1	13.572	8,7

Evolució de l'atur registrat per municipis

	Badalona	Barcelona	Hospitalet de Llobregat, l'	Sant Adrià de Besòs	Santa Coloma de Gramenet	Barcelonès
Gen.	21.518	105.456	21.884	3.418	12.132	164.408
Feb.	21.964	107.928	22.422	3.523	12.429	168.266
Març	22.500	109.153	22.991	3.562	12.637	170.843
Abr.	22.168	108.203	22.826	3.529	12.558	169.284
Maig	22.090	106.774	22.592	3.480	12.384	167.320
Juny	21.846	104.784	21.967	3.410	12.110	164.117
Jul.	21.423	104.929	21.555	3.365	11.978	163.250
Ago.	21.817	107.625	21.781	3.359	12.188	166.770
Set.	22.342	108.250	22.354	3.509	12.432	168.887
Oct.	22.703	109.266	22.871	3.611	12.684	171.135
Nov.	22.698	109.265	22.843	3.683	12.868	171.357
Des.	22.447	108.624	22.643	3.595	12.914	170.223

Atur registrat per sectors econòmics. Barcelonès

Barcelonès	Agricultura	Indústria	Construcció	Serveis	Sense ocupació anterior	Total
Gen.	664	20.124	23.801	111.345	8.474	164.408
Feb.	717	20.402	24.369	113.965	8.813	168.266
Març	751	20.548	24.911	115.410	9.223	170.843
Abr.	826	20.352	25.028	114.003	9.075	169.284
Maig	878	20.001	24.722	112.742	8.977	167.320
Juny	916	19.388	24.369	110.838	8.606	164.117
Jul.	865	19.099	24.000	110.857	8.429	163.250
Ago.	845	19.498	24.301	113.834	8.292	166.770
Set.	855	19.749	24.549	114.683	9.051	168.887
Oct.	883	19.976	24.661	116.906	8.709	171.135
Nov.	844	19.783	24.367	117.394	8.969	171.357
Des.	824	19.773	24.672	116.785	8.169	170.223
Variació absoluta	160	-351	871	5.440	-305	5.815
Variació percentual	24,1%	-1,7%	3,7%	4,9%	-3,6%	3,5%

Atur registrat per sexes

	Desembre 2010					Desembre 2011				
	Homes	Dones	Total	% homes	% dones	Homes	Dones	Total	% homes	% dones
Badalona	11.190	9.178	20.368	54,9	45,1	12.365	10.082	22.447	55,1	44,9
Barcelona	52.374	48.494	100.868	51,9	48,1	56.042	52.582	108.624	51,6	48,4
Hospitalet de Llobregat, l'	11.357	9.288	20.645	55,0	45,0	12.290	10.353	22.643	54,3	45,7
Sant Adrià de Besòs	1.740	1.541	3.281	53,0	47,0	1.869	1.726	3.595	52,0	48,0
Santa Coloma de Gramenet	6.715	4.774	11.489	58,4	41,6	7.472	5.442	12.914	57,9	42,1
Barcelonès	83.376	73.275	156.651	53,2	46,8	90.038	80.185	170.223	52,9	47,1

Atur registrat per edats. Barcelonès

	Desembre 2010		Desembre 2011		Variació	
	Absolut	%	Absolut	%	Absoluta	Relativa
Menors de 30	29.323	18,7	29.875	17,6	552	1,9
30 a 44 anys	66.046	42,2	70.826	41,6	4.780	7,2
45 anys i més	61.282	39,1	69.522	40,8	8.240	13,4
Total	156.651	100	170.223	100,0	13.572	8,7

Atur registrat segons el nivell formatiu

Barcelonès	Estudis primaris	Estudis secundaris	Estudis universitaris
Gen.	122.395	23.150	18.863
Feb.	125.269	23.910	19.087
Març	127.174	24.413	19.256
Abr.	126.083	24.216	18.985
Maig	124.826	23.783	18.711
Juny	122.478	23.235	18.404
Jul.	120.856	23.189	19.205
Ago.	121.876	23.982	20.912
Set.	124.206	24.399	20.282
Oct.	126.357	24.481	20.297
Nov.	127.384	24.130	19.843
Des.	126.435	23.947	19.841

Barcelonès	Desembre 2010	Desembre 2011	Variació absoluta	Variació relativa
Estudis primaris	117.528	126.435	8.907	7,6%
Estudis secundaris	21.618	23.947	2.329	10,8%
Estudis universitaris	17.505	19.841	2.336	13,3%

Atur registrat de la població estrangera

2011	Badalona	Barcelona	Hospitalet de Llobregat, l'	Sant Adrià de Besòs	Santa Coloma de Gramenet	Barcelonès
Gen.	4.523	23.818	6.854	352	3.389	38.936
Feb.	4.612	24.424	7.021	359	3.539	39.955
Març	4.763	24.691	7.206	356	3.606	40.622
Abr.	4.722	24.230	7.114	352	3.655	40.073
Maig	4.652	23.921	7.067	356	3.569	39.565
Juny	4.696	23.509	6.827	367	3.579	38.978
Jul.	4.519	23.173	6.667	362	3.559	38.280
Ago.	4.518	23.223	6.581	354	3.536	38.212
Set.	4.679	23.382	6.825	358	3.576	38.820
Oct.	4.766	23.872	7.096	383	3.665	39.782
Nov.	4.691	24.142	7.197	399	3.788	40.217
Des.	4.692	24.055	7.186	403	3.834	40.170

	Desembre 2010			Desembre 2011		
	Total aturats	Aturats/es estrangers	% aturats/es estrangers	Total aturats/es	Aturats/es estrangers	% aturats/es estrangers
Badalona	20.368	4.310	21,2	22.447	4.692	20,9
Barcelona	100.868	22.907	22,7	108.624	24.055	22,1
Hospitalet de Llobregat, l'	20.645	6.565	31,8	22.643	7.186	31,7
Sant Adrià de Besòs	3.281	337	10,3	3.595	403	11,2
Santa Coloma de Gramenet	11.489	3.302	28,7	12.914	3.834	29,7
Barcelonès	156.651	37.421	23,9	170.223	40.170	23,6

	Desembre 2010	Desembre 2011	Diferència absoluta	Diferència percentual
Badalona	4.310	4.692	382	8,9%
Barcelona	22.907	24.055	1.148	5,0%
Hospitalet de Llobregat, l'	6.565	7.186	621	9,5%
Sant Adrià de Besòs	337	403	66	19,6%
Santa Coloma de Gramenet	3.302	3.834	532	16,1%
Barcelonès	37.421	40.170	2.749	7,3%

CONTRACTACIÓ REGISTRADA

Evolució de la contractació registrada

2011	Badalona	Barcelona	Hospitalet de Llobregat, l'	Sant Adrià de Besòs	Santa Coloma de Gramenet	Barcelonès
Gen.	2946	56374	3787	431	1028	64.566
Feb.	2627	57109	3204	375	892	64.207
Març	2811	71014	3815	435	863	78.938
Abr.	2451	56091	3356	311	759	62.968
Maig	3324	69889	5102	439	909	79.663
Juny	3199	66085	4047	428	823	74.582
Jul.	3403	72497	4746	411	906	81.963
Ago.	1898	46323	3497	286	546	52.550
Set.	3570	71502	4458	416	1159	81.105
Oct.	2834	71943	3740	365	725	79.607
Nov.	3036	68197	4022	293	667	76.215
Des.	2626	65798	3612	322	616	72.974

Contractació registrada per modalitat de contracte

	Modalitat	Desembre 2010	Desembre 2011	Variació absoluta	Variació percentual
Badalona	Indefinit	294	245	-49	-16,7
	Temporal	2.807	2.381	-426	-15,2
Barcelona	Indefinit	6.701	4.897	-1.804	-26,9
	Temporal	56.052	60.901	4.849	8,7
Hospitalet de Llobregat, l'	Indefinit	445	261	-184	-41,3
	Temporal	3.606	3.351	-255	-7,1
Sant Adrià de Besòs	Indefinit	83	48	-35	-42,2
	Temporal	287	274	-13	-4,5
Santa Coloma de Gramenet	Indefinit	98	89	-9	-9,2
	Temporal	931	527	-404	-43,4
Barcelonès	Indefinit	7.621	5.540	-2.081	-27,3
	Temporal	63.683	67.434	3.751	5,9

Contractació registrada mitjançant ETT

	Desembre 2010	Desembre 2011	Variació absoluta	Variació percentual
Contractes ETT	11.610	10741	-869	-7,5

Contractació registrada per sexes

	Desembre 2010					Desembre 2011				
	Homes	Dones	Total	% homes	% dones	Homes	Dones	Total	% homes	% dones
Badalona	1491	1610	3.101	48,1	51,9	1218	1408	2.626	46,4	53,6
Barcelona	28875	33878	62.753	46,0	54,0	28641	37157	65798	43,5	56,5
Hospitalet de Llobregat, l'	2143	1908	4.051	52,9	47,1	1771	1841	3612	49,0	51,0
Sant Adrià de Besòs	222	148	370	60,0	40,0	196	126	322	60,9	39,1
Santa Coloma de Gramenet	465	564	1.029	45,2	54,8	306	310	616	49,7	50,3
Barcelonès	33.196	38.108	71.304	46,6	53,4	32.132	40.842	72.974	44,0	56,0

Barcelonès	Desembre 2010	Desembre 2011	Variació absoluta	Variació percentual
Homes	33.196	32132	-1.064	-3,2
Dones	38.108	40842	2.734	7,2

Contractació registrada per edats

Barcelonès	Desembre 2010	Desembre 2011	Variació absoluta	Variació percentual
Menors de 30	33387	34.218	831	2,5
De 30 a 44	28171	28.873	702	2,5
45 anys i més	9746	9.883	137	1,4

Contractació registrada segons nivell formatiu

Barcelonès	Estudis primaris	Estudis secundaris	Estudis universitaris
Gen.	42.505	9.913	12.148
Feb.	42.666	9.727	11.814
Març	55.582	9.633	13.723
Abr.	44.772	8.803	9.393
Maig	55.440	12.264	11.959
Juny	53.020	10.558	11.004
Jul.	60.200	10.232	11.531
Ago.	38.119	6.321	8.110
Set.	56.482	10.423	14.200
Oct.	53.418	10.743	15.446
Nov.	51.867	10.196	14.152
Des.	45.328	12.072	15.574

	Desembre 2010	Desembre 2011	Variació absoluta	Variació percentual
Estudis primaris	49.251	45.328	-3.923	-8,0%
Estudis secundaris	10.942	12.072	1.130	10,3%
Estudis universitaris	11.111	15.574	4.463	40,2%

Contractació registrada població estrangera

	Desembre 2010			Desembre 2011		
	Total contractes	Contractació estrangers/es	% contractació estrangers/es	Total contractes	Contractació estrangers/es	% contractació estrangers/es
Badalona	3.101	600	19,3	2.626	445	16,9
Barcelona	62.753	15975	25,5	65.798	13569	20,6
Hospitalet de Llobregat, l'	4.051	1022	25,2	3.612	801	22,2
Sant Adrià de Besòs	370	85	23,0	322	56	17,4
Santa Coloma de Gramenet	1.029	235	22,8	616	206	33,4
Barcelonès	71.304	17.917	25,1	72.974	15.077	20,7

	Desembre 2010	Desembre 2011	Variació absoluta	Variació percentual
Badalona	600	445	-155	-25,8
Barcelona	15.975	13.569	-2.406	-15,1
Hospitalet de Llobregat, l'	1.022	801	-221	-21,6
Sant Adrià de Besòs	85	56	-29	-34,1
Santa Coloma de Gramenet	235	206	-29	-12,3
Barcelonès	18.566	15.077	-3.489	-18,8