



comissió obrera
nacional de Catalunya

PROPOSTA DE RENDA GARANTIDA DE CIUTADANIA DE CCOO DE CATALUNYA

Les persones que perdin la feina i quedin sense protecció han de tenir garantida una renda de ciutadania que els assegurui uns ingressos mínims de supervivència

què exigim?

CCOO de Catalunya exigim els poders públics que posin en marxa la Renda Garantida de Ciutadania (RGC), perquè és un mandat de l'Estatut de Catalunya, i perquè la situació de crisi actual fa, si cap, més urgent la necessitat de garantir una renda mínima per a tots i totes les ciutadanes de Catalunya.

L'Estatut de Catalunya estableix el dret a la **Renda Garantida de Ciutadania**

Gaudir d'un nivell mínim d'ingressos és un dret de ciutadania que s'ha d'assegurar, de forma general, mitjançant el treball o prestacions contributives o no contributives i - per qui les seves dificultats personals els impedeixin altra forma d'aconseguir ingressos -, de forma complementària i subsidiària, mitjançant la RGC.

Des de CCOO de Catalunya liderem la reivindicació de protecció per a aquelles persones que no tenen accés a recursos econòmics perquè, com a agents socioeconòmics, ja vam ser els promotors de la RMI i ara, davant una nova realitat econòmica que pot portar a la pobresa i l'exclusió a moltes treballadores i treballadors que perdin la seva feina i quedin sense rendes substitutives del salari, exigim una nova mesura de protecció social que doni cobertura als treballadors i les treballadores que, sense ser els causants de la crisi, l'estan patint de forma directa.

CCOO de Catalunya exigim mesures de protecció social per les treballadores i treballadors que sense causar la crisi l'estem patint .

DAVANT LA CRISI, LA PÈRDUA D'OCUPACIÓ I LA DESPROTECCIÓ ECONÒMICA, CCOO DE CATALUNYA EXIGIM QUE ES GARANTEIXI A TOTA LA CIUTADANIA DEL NOSTRE PAÍS DISPOSAR D'UNA RENDA GARANTIDA DE CIUTADANIA PER FER FRONT A LES DESPESES INDISPENSABLES.



**comissió obrera
nacional de Catalunya**

precedents

PIRMI

L'any **1990** es va crear a Catalunya el Programa Interdepartamental de la Renda Mínima d'Inserció (PIRMI) fruit de la pressió sindical per a que es garantissin uns ingressos mínims a qui no disposava de rendes lligat a un compromís de participació en accions d'inserció i reinserció laboral que assegurava la cobertura fins que es complís l'edat legal de jubilació.

1990: creació del Programa de la Renda Mínima d'Inserció de Catalunya (PIRMI)

Des del seu inici, la prestació de la RMI ha suplert les funcions de l'INEM com a assegurador de rendes substitutives del treball: entorn del **25%** de les persones usuàries, són aturats no subsidiats. Els increments en les taxes d'atur i la reforma de la prestació per atur de 1992¹ va deixar sense protecció moltes persones i va fer augmentar de forma important el nombre d'usuaris de la RMI.

El **25%** dels usuaris de la RMI són aturats no subsidiats.

Proposta de la RGC

L'any **2002**, CCOO de Catalunya va presentar una proposta de RGC que havia de suposar un ajut de caràcter social que garantís a tota la ciutadania de Catalunya disposar d'uns ingressos mínims en cas de que no els poguessin obtenir mitjançant el seu treball o prestacions o pensions substitutives del treball.

2002: CCOO de Catalunya presenta la proposta de RGC

La RGC havia de ser l'evolució natural de la RMI per a adaptar-se a les noves realitats econòmiques i socials - com per exemple els nous models de família monoparental - . A la pràctica, la RMI ha actuat com a resposta a la manca de

La RGC és l'evolució natural de la RMI com a dret subjectiu a uns ingressos mínims

¹ La reforma de la prestació d'atur de la Llei 22/1992, va consistir en:

- l'augment del temps mínim cotitzat per accedir a la prestació: de 6 mesos a 12 mesos
- la reducció de la proporció de la prestació respecte el temps cotitzat: de l'equivalent a la meitat del temps cotitzat (per 1 any cotitzat 6 mesos de prestació) a l'equivalent a un terç de les cotitzacions (per 1 any cotitzat 4 mesos de prestació)
- la reducció del percentatge de prestació sobre la Base Reguladora: del 80% al 70% els primers 6 mesos de prestació i del 70% al 60% la resta



**comissió obrera
nacional de Catalunya**

recursos, però concebuda com a substitutiva de les rendes del treball, raó per la qual està condicionada a la participació processos d'inserció laboral. Calia avançar un nou pas en aquest sentit donant-li caràcter de dret subjectiu.

Acord Estratègic

L'Acord Estratègic per a la internacionalització, la qualitat de l'ocupació i la competitivitat de l'economia catalana signat l'any **2005** i revisat el **2008**, subscrit pel Govern de la Generalitat, les organitzacions empresarials amb major representativitat a Catalunya, CCOO i UGT inclou, en l'apartat de cohesió social, i com una de les mesures prioritàries davant la crisi, l'establiment d'una renda que garanteixi uns ingressos de supervivència per a les persones en situació d'exclusió i amb l'objectiu d'adaptar l'RMI als nous perfils d'exclusió a Catalunya.

L'**Acord Estratègic** garanteix uns ingressos de supervivència.

Estatut de Catalunya

L'article 24 de l'Estatut d'Autonomia de Catalunya estableix que les persones o les famílies que es troben en situació de pobresa tenen dret a accedir a una renda garantida de ciutadania que els asseguri els mínims per gaudir d'una vida digna.

L'**Estatut** de Catalunya estableix la RGC com a dret.

LA RGC HA DE SER L'EVOLUCIÓ NATURAL DE LA RMI PER A CONVERTIR-SE EN UN DRET SUBJECTIU DE CIUTADANIA DE GARANTIA D'INGRESSOS MÍNIMS, TAL COM ES RECONeix A L'ACORD ESTRATÈGIC I A L'ESTATUT DE CATALUNYA.



**comissió obrera
nacional de Catalunya**

per què ara és imprescindible la RGC?

En primer lloc, perquè ens trobem immersos en una recessió econòmica de grans proporcions que està destruint ocupació de forma massiva i que, és de preveure, tingui encara un llarg recorregut. Ha d'evitar-se que la crisi generi més bosses de misèria i, per això, hem d'exigir als poders públics plans de rescat per a les famílies treballadores que es poden veure exposades a la pobresa i l'exclusió.

Per evitar que la crisi generi més **bosses de misèria** calen plans de **rescat públic** per a les famílies.

Atur

El nombre d'aturats registrats a les oficines del Servei d'Ocupació de Catalunya el febrer de 2009 va ser de **479.487**, el que suposa un increment interanual del **64,8%** (**188.575** aturats i aturades més que un any enrera). L'augment de l'atur a Catalunya és superior a la mitjana estatal.

479.487 aturats registrats a Catalunya el febrer 2009 (casi **65%** d'increment interanual).

Pel que fa al **perfil** de la persona aturada, és majoritàriament home i té entre **20 i 44 anys** – si bé és cert que en aquests segments també es concentra la major part de la població activa –, el nivell d'estudis és baix – analfabets o educació primària seguit d'educació secundària de primera etapa. Les persones immigrades a l'atur són el **21%** del total, però han experimentat un increment interanual del **105,4%**.

Perfil de l'aturat: majoritàriament home, espanyol, entre 20 i 44 anys, amb nivell d'estudis baix.

Els desocupats que fa menys d'11 mesos que van perdre la feina eren **287.200** a finals de 2008, amb un increment de 155.000 persones al llarg de l'any, mentre que els que portaven entre 1 any i 35 mesos a l'atur eren **86.300** (50.300 a primers de 2008). Qui portava més de tres anys aturat eren **33.100** persones. Un dels efectes de períodes superiors sense ocupació serà l'esgotament de la prestació per atur i que, si no compleixen els requisits fixats per a percebre el subsidi per atur, moltes famílies quedin sense protecció econòmica de cap tipus.

Períodes superiors sense feina pot provocar que més gent s'acabi quedant sense protecció



**comissió obrera
nacional de Catalunya**

Desprotecció en cas d'atur

A diferència d'anteriors crisis, moltes de les persones que ara perdin la seva ocupació quedaran sense protecció de cap mena. En alguns casos per esgotaments dels ajuts i, en d'altres, perquè no podran accedir a cap prestació o subsidi per atur. Aquest fet s'explica per un mercat de treball caracteritzat per la **temporalitat** i la **precarització** de les condicions laborals.

Els col·lectius que pateixen en major mesura la precarietat laboral quedaran abans desprotegits donat que: tenen carreres professionals curtes - com els joves o els treballadors nou vinguts - i que no els garanteixen suficients cotitzacions per a generar dret a prestacions; encadenen contractes temporals de curta durada que, en finalitzar,

forcen a consumir prestacions per atur de forma periòdica - un alt percentatge d'aturats no procedeix d'acomiadaments o d'ERO, sinó de finalització de contracte temporal -; són contractats a temps parcial (voluntària o forçadament); o que perceben salaris inferiors als legalment establerts - com moltes dones i treballadors immigrants - i que generen prestacions de baixa quantia.

Entre el primer i el quart trimestre de 2008, segons l'EPA, es va reduir la població assalariada amb contracte temporal a Catalunya de **650.000** a **545.900** persones. La causa no ha estat la transformació en contractació indefinida - el darrer mes de febrer de 2009 es van registrar un **38,6%** menys de contractes indefinits (**15.913**) - sinó la no renovació dels mateixos. Només s'ha mantingut el nivell de contractes temporals de durada inferior a 3 mesos, això significa que, hores d'ara, molt d'aquests contractes hauran finalitzat i que molts dels aturats no hauran accedit a protecció.

Noves realitats familiars

La realitat social fa necessàries noves fórmules de protecció. Actualment, moltes famílies tenen un **únic sustentador o sustentadora**, bé perquè són monoparentals o bé perquè només està ocupat el cap de família o algun altre membre.

La precarietat laboral dificultarà l'accés a protecció en cas d'atur: <ul style="list-style-type: none">- per carreres professionals curtes sense cotitzacions suficients (joves, immigrants...)- consum d'atur per encadenament de contractes temporals- contractes a temps parcial o amb salaris inferiors (dones, immigrants)- fi de contractes temporals sense suficient cotització acumulada
--



**comissió obrera
nacional de Catalunya**

La pèrdua d'ocupació de l'únic membre en actiu provoca l'absència total d'ingressos familiars.

Segons l'IDESCAT, més del 50% de les famílies catalanes **monoparentals** tenen especials dificultats per fer front a les despeses essencials per al manteniment de la llar. Molts indicadors ens mostren les greus dificultats per les quals travessen aquestes famílies: augment de les sol·licituds d'ajuts per menjadors escolars, baixes en activitats extraescolars, col·lapse dels serveis socials bàsics i dels menjadors municipals...

L'aixopluc de la família en cas de dificultats econòmiques està cada cop més en entredit. Per una banda, perquè la crisi és general i afecta també qui havia de fer de coixí, i per altra perquè grans col·lectius, com els immigrants, no disposen d'una xarxa familiar o d'amistats a prop.

Llars, ocupació i ingressos

Les llars catalanes sense cap perceptor d'ingressos eren, el darrer trimestre de 2008, **136.900**, mentre que els habitatges amb tots els actius desocupats eren **128.000**.

340.700 llars catalanes tenen un desocupat i **53.600** tenen dos o més desocupats.

Endeutament de les famílies

La pèrdua d'ingressos pot tenir conseqüències especialment greus per l'elevat grau d'endeutament de les famílies degut, sobretot, al preu de l'habitatge. L'impagament de quotes dels **crèdits hipotecaris** pot suposar el desnonament i forçar una situació de marginalitat.

La pèrdua ocupació de l'únic sustentador o sustentadora familiar genera absència total d'ingressos.

El **50%** de les famílies monoparentals tenen dificultats per fer front despeses essencials.

Cada cop menys aixopluc familiar per qui no disposa de rendes

136.900 llars sense cap ingrés
340.700 llars amb un desocupat
53.600 llars amb dos o més desocupats.

Fort **endeutament de les famílies** (sobretot pels crèdits hipotecaris) fa més greu la pèrdua d'ingressos.



**comissió obrera
nacional de Catalunya**

Nivells d'ingressos

Més del **18%** de la població catalana ja es troba, hores d'ara, per sota del llindar de la pobresa, és a dir, la seva llar no disposa d'ingressos superiors als considerats mínims. Per col·lectius qui corre més risc de pobresa és el dels monoparentals, les persones que viuen soles, les persones estrangeres i qui té educació primària o inferior.

En cas de que les persones aturades que perceben prestació es quedessin sense protecció, l'IDESCAT preveu que la taxa de risc de pobresa arribaria fins el 36% de la població.

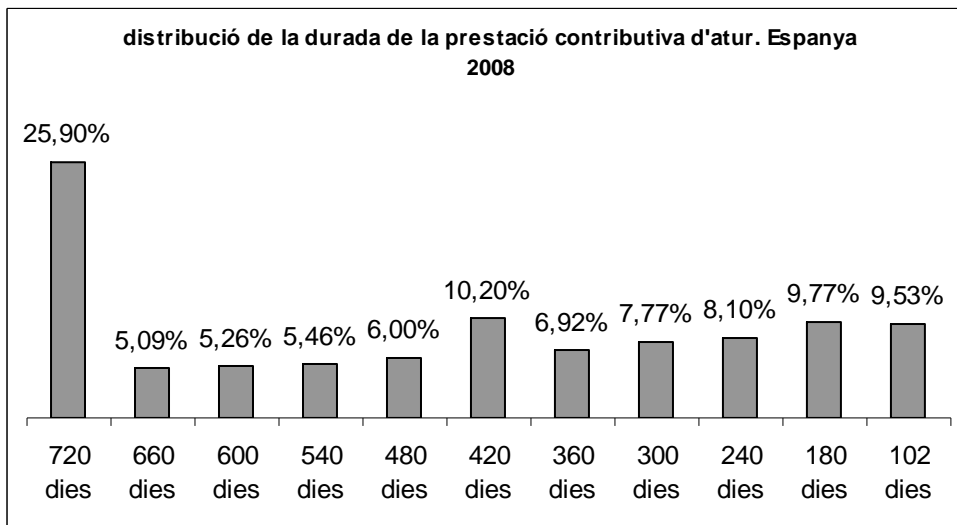
El **18%** població catalana està per sota llindar de pobresa.
En cas de perdre la protecció per atur, arribarien al **36%**

Beneficiaris de prestacions o subsidis d'atur

Pel que fa als aturats amb algun tipus de rendes substitutives del salari a Catalunya, segons fonts del Ministeri de Treball i Immigració, **274.600** aturats són beneficiaris de prestacions contributives, **77.000** perceben subsidi d'atur i **3.360** la Renda Activa d'Inserció.

Tot i que no es disposa de dades oficials sobre durada inicial i prevista de prestacions i subsidis per atur a Catalunya, es poden fer estimacions sobre la seva evolució prenent com a model la tendència al total de l'Estat.

274.600 prestacions d'atur
77.000 subsidis d'atur
3.360 Rendes Actives d'Inserció

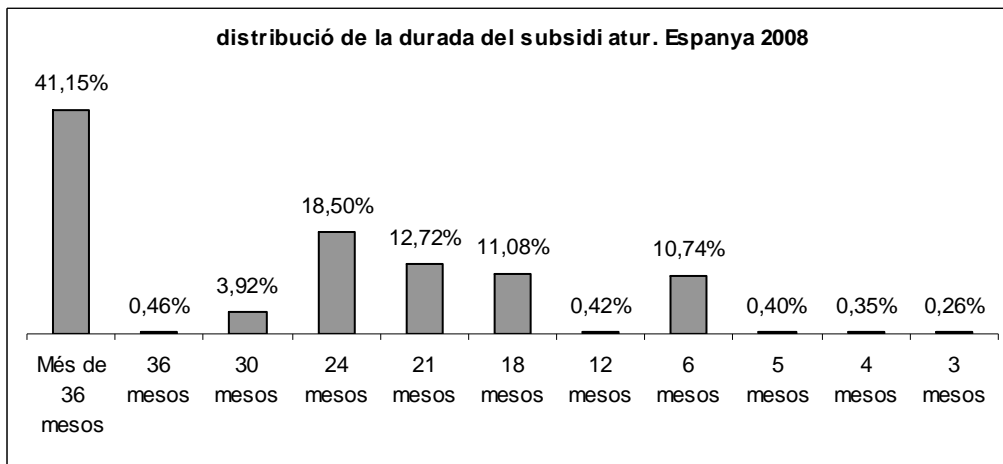




**comissió obrera
nacional de Catalunya**

El **42%** de les **prestacions** contributives (més de **178.000**) per atur ho són per 1 any o menys, el que significa que tenint en compte que són dades de mitjans de 2008, hores d'ara, o s'hauran extingit o estaran a punt de fer-ho. És de preveure que a finals de l'any 2009 siguin el **60%** (**254.800**) de les prestacions les que hagin prescrit.

El **42%** de les prestacions eren per menys d'1 any el maig de 2008 per tant o estan extingides o ho estaran aviat. Es preveu que a finals de 2009 a tot l'Estat, **254.800** prestacions hagin prescrit.



Pel que fa als **subsidis** per atur, el gruix es concentra per sobre dels 18 mesos de durada, fet que endarrerirà la desprotecció absoluta a curt termini, però més del **10%** (**96.000**) tenen una durada de 6 mesos, que en cas de no prorrogar-se, suposa que, hores d'ara, aquestes persones no disposen de rendes de substitució del salari.

96.000 subsidis a tot Espanya estaven previstos per 6 mesos el maig de 2008 i ja s'hauran extingit.

Anàlisi del programa de la RMI de Catalunya

L'anàlisi del programa de la RMI permet extreure una sèrie de conclusions. Durant l'any 2008, **4.981** persones van ser **titulars** de la RMI, amb un increment interanual de **1.377** ajuts. El nombre de beneficiaris s'ha incrementat en més de **5.000** persones i en **1.500** els fills o menors a càrrec dels titulars².

El 2008, **4.981** titulars de la RMI (**1.377** més que el 2007) Previsió d'increment, sobretot per l'augment dels aturats i els autònoms que no continuen l'activitat.

Durant l'any 2009 segueix incrementant-se el nombre de sol·licituds de RMI i la tendència és que ho segueixi fent a un

² Hi ha un únic/a titular de la RMI per unitat de convivència. Poden haver tants beneficiaris com membres que convisquin.



**comissió obrera
nacional de Catalunya**

major ritme durant tot l'any. L'augment del nombre d'aturats i de treballadors autònoms que han abandonat la seva activitat i la posterior absència d'ingressos expliquen l'increment de sol·licituds d'ajuts socials com la RMI.

El tipus de **família** perceptora majoritàriament de la RMI els darrers anys era la monoparental, però l'any 2008 pràcticament s'ha equiparat el nombre de famílies nuclears i de famílies monoparentals al programa. Aquest fet respon a la pèrdua de feina per part de tots els membres de la família o per part del sustentador o sustentadora única.

Mereix un especial esment el fet de que la població **immigrada** que percep la RMI s'ha incrementat de forma important. Tot i que només representa el **5,8%** del total de titulars s'ha produït un canvi de tendència, ja que històricament, la població immigrada no ha estat un col·lectiu habitual de la RMI, perquè la raó per immigrar és treballar. L'evolució de l'atur que cada cop afecta més el sector serveis, amb una alta ocupació de persones immigrades, més el fet de que molts d'aquests treballadors generen dret a prestacions per atur de curta durada i que no tenen aixopluc familiar, farà augmentar el nombre i de la durada de RMI per a nou vinguts.

Pel que fa a la **problemàtica** que presenten, només el **20%** del total d'expedients tramitats corresponen a persones amb problemàtica laboral estrictament, és a dir, amb dificultats per a accedir o mantenir-se al mercat de treball. Aquestes persones tenen mancances formatives o actitudinals envers el treball i requereixen de programes individuals d'inserció o reinserció laboral. La resta de problemàtica que presenten els titulars de la RMI es concentren en problemes de tipus sanitari i que requereixen de la intervenció dels professionals de la salut – problemes de salut, trastorns mentals, drogodependència, alcoholisme, ludopatia – i d'altres dificultats que requereixen de la intervenció dels serveis socials - monoparentalitat, solitud, desestructuració, multiproblemàtica, immigració, indigència, manca d'autonomia, prostitució, delinqüència –

Equiparació entre el nombre de famílies monoparentals i les famílies nuclears perceptores de la RMI.

Increment del nombre d'immigrants titulars de la RMI (ara casi el **6%**). Històricament pocs immigrants perquè majoritàriament han estat ocupats.

20% titulars tenen problemàtica laboral, la resta presenta problemes relacionats amb la salut, les addiccions o el tipus de família.



**comissió obrera
nacional de Catalunya**

L'actual condicionament de la prestació econòmica de la RMI al compromís de participació obligatòria en plans d'inserció deixa de tenir sentit quan el **80%** de la problemàtica que duen al programa no tenen relació directa amb el mercat de treball i, en canvi, la dificultat principal que presenten és la manca de recursos econòmics.

LA SITUACIÓ ACTUAL DE CRISI I DE DESTRUCCIÓ D'OCUPACIÓ POT DERIVAR EN LA MISÈRIA DE LES FAMÍLIES FORTAMENT ENDEUTADES QUE NO ACCEDEIXIN O VEGIN ESGOTADA LA PROTECCIÓ PER ATUR.



**comissió obrera
nacional de Catalunya**

en què consisteix la RGC?

Hem de diferenciar entre dues realitats, l'**exclusió** - que pot patir-se a tres nivells: laboral, social i polític - i la **pobresa** - que és un indicador purament econòmic -.

Exclusió: es pot patir a nivell laboral, social i polític
Pobresa: indicador purament econòmic.

Arribats a aquest punt, el programa de la RMI - amb la garantia d'itineraris d'inserció social i laboral el més personalitzats possible que eviti la duplictat d'actuacions i que faci més eficients els recursos destinats - continua essent un instrument vàlid per a lluitar contra l'exclusió social i assolir la plena autonomia personal. Però al mateix temps, és imprescindible donar una resposta urgent a la pobresa mitjançant el dret a una Renda Garantida de Ciutadania que permeti superar la carència econòmica.

RMI: instrument útil de lluita contra l'exclusió
RGC: resposta urgent a la pobresa.

La RGC ha d'esdevenir un **dret de ciutadania, subjectiu i exigible** que no es pugui condicionar a suficiència pressupostària sinó únicament a l'absència d'ingressos econòmics que garanteixin la supervivència i a la dificultat per a assolir-los.

La RGC ha de ser un **dret de ciutadania, subjectiu i exigible** i una **prestació econòmica** de caràcter **alimentari, complementària i subsidiària** d'altres fonts d'ingressos fins la quantia de supervivència.

La RGC ha de ser una prestació **periòdica** de naturalesa **econòmica**, de caràcter **alimentari** i que pugui **complementar** i ser **subsidiària** a altres fonts d'ingressos (prestacions i pensions públiques contributives o no contributives, salaris, patrimoni...), fins a la quantia que legalment s'estableixi.

La RGC **no és una renda bàsica**, perquè es condiciona a no disposar de rendes.

No es tracta, en cap cas, d'un salari de ciutadania o renda bàsica, ja que no ha de pagar-se a tots els ciutadans pel fet de ser-ho, sinó que ha de condicionar-se a l'absència d'un determinat nivell de recursos, o de mitjans per aconseguir-los.

La **justificació** de la nostra proposta de RGC es troba a la **Llei 13/2006**, de 27 de juliol, de prestacions socials de caràcter econòmic que crea l'**Indicador de Renda de Suficiència de Catalunya (IRSC)** que ha de servir per valorar la **situació de necessitat** - qualsevol contingència que té lloc o apareix en el transcurs de la vida d'una persona i que li impedeix de fer front a les **despeses essencials** (manutenció, derivades de l'ús de la llar, per a facilitar la comunicació i el transport bàsics, i les imprescindibles per a

Justificació de la proposta RGC de CCOO de Catalunya: Llei 13/2006 de prestacions socials de caràcter econòmic que defineix la prestació per atendre necessitats bàsiques.



**comissió obrera
nacional de Catalunya**

viure dignament) per al manteniment propi o per al manteniment de les persones que integren la unitat familiar o la unitat de convivència a la qual pertany -.

Així mateix, l'article 23 de la mateixa norma estableix la prestació per a atendre necessitats bàsiques, mitjançant la qual es garanteixen ingressos equivalents a l'IRSC³ en cas de manca de recursos econòmics - quan els ingressos personals són inferiors a l'IRSC (quantia que s'incrementa amb un 30% per cada membre de la unitat familiar o de convivència que no té patrimoni ni ingressos)

Qui es troba en una situació de necessitat perquè no disposa dels recursos econòmics mínims per a fer front a les despeses essencials ha de tenir garantits ingressos equivalents a l'IRSC.

La quantia de la RGC ha de ser la de l'IRSC, és a dir, **7.888,84** euros anuals o **563,49** euros mensuals per l'any 2009. D'acord amb allò que estableix la Llei de prestacions socials.

LA RENDA GARANTIDA DE CIUTADANIA HA DE SER LA RESPOSTA URGENT A LA MANCA DE RECURSOS PER A FER FRONT A LES DESPESES ESSENCIALS. ÉS UNA PRESTACIÓ ECONÒMICA PERIÒDICA DE CARÀCTER COMPLEMENTARI O SUBSIDIARI A ALTRES FONTS D'INGRESSOS FINS A LA QUANTIA EQUIVALENT A L'IRSC.

Beneficiaris RGC: qui estigui en situació de necessitat per manca de recursos econòmics per fer front a despeses essencials.

Quantia equivalent a IRSC
(**563,49** €/mes o **7.888,84** €/any).

³ la garantia d'ingressos que preveu la llei és progressiva i l'any 2010 serà del 100% de l'IRSC.