



ESPECIAL RETALLADES



Ocupació, justícia, solidaritat: En defensa dels serveis públics

Fa dies que el Govern de la Generalitat de Catalunya està llançant un potent missatge en relació amb la insuficiència del pressupost públic per mantenir la despesa i la inversió pública compromeses, que acompanya amb l'anunci de retallades tant de la provisió de l'oferta d'alguns serveis públics com del personal que els presta. Darrere d'aquest discurs s'insinua un canvi, per passar d'un model universal, equitatiu i gratuït, suportat en una fiscalitat justa i progressista, a un d'assistencial de mínims que justifiqui un aprimament fiscal. En definitiva, es tracta de passar d'un model construït a partir de l'exercici dels drets de ciutadania a un en què esdevinguem clients de serveis.

La situació econòmica de la Generalitat no és bona, però no justifica les retallades. El dèficit pressupostari o l'endeutament públic no es deriven

d'una despesa excessiva o incontrolada en la provisió de béns i serveis, sinó que són fruit d'una crisi econòmica provocada per la fallida d'un sistema financer que va alimentar sense escrúpols una bombolla immobiliària de la qual entitats financeres i grups especuladors van treure profit. En aquesta realitat d'alt nivell de desocupació i caiguda de l'activitat econòmica, és necessari una política pressupostària diferent, que incideixi en la reactivació econòmica i en la creació d'ocupació i riquesa. Retirar inversió pública, reduir salaris o destruir ocupació pública no contribuiran a activar l'economia. Al contrari: faran caure la demanda interna i desincentivaran la inversió privada, de manera que la sortida de la crisi econòmica s'allargarà.

Sector públic eficient

Catalunya té un sector públic eficient, ja que amb plantilles globals menys dimensionades és capaç d'oferir nivells de qualitat en els serveis d'educació, salut, atenció a les persones, seguretat, etc., acceptables. Però si s'introdueixen retallades en perso-

nal o recursos tot això pot trontollar, ja que encara som lluny d'alguns estàndards europeus en algunes matèries, i els nostres nivells d'empleats públics estan per sota de les mitjanes de la UE i també de l'Estat espanyol. El problema del pressupost no rau en la despesa, sinó en l'ingrés. És aquí on s'ha d'actuar amb més voluntat i claredat de propostes i mesures. No és possible que, mentre s'anuncien les retallades públiques, el Govern vulgui suprimir l'impost de successions, un impost que afecta menys de l'1% de la població, la més rica, i que suposa un ingrés previst d'uns 450 milions d'euros, o que es reclamin rebaixes fiscals a les rendes del capital. No és possible que mentre s'empitjoren les condicions de treball, i, consegüentment, es malmet la qualitat dels serveis públics, es mantingui un alt nivell de frau fiscal i d'economia submergida. Es calcula que es deixen d'ingressar uns 17.000 milions d'euros. El repte és lluitar contra això, però sobretot impulsar una fiscalitat més justa, que abordi la manca de proporcionalitat en la contribució als ingressos públics de les rendes del capital, dels alts nivells retributius, de les grans fortunes, de les activitats especulatives, etc., i no una política defiscalitzadora, que el que vol és desmuntar un model de provisió de béns i serveis públics.

Unitat contra les retallades

Avui cal una posició clara i unitària de les organitzacions sindicals i de les associacions i entitats ciutada-

nes, contra les retallades anunciades pel Govern. Hem d'exigir al Govern el manteniment de les condicions de treball i de les plantilles, que són la base necessària per garantir el nivell de qualitat mínim i el funcionament dels serveis i l'Administració pública. Ens hem de mobilitzar perquè les coses es facin d'una altra manera, i per exigir al Govern un compromís clar amb l'ocupació, la justícia i la solidaritat. Cal més i millor ocupació pública per fer front a l'atur, per reactivar l'economia i garantir la qualitat dels serveis públics. Per això hem d'oposar-nos a les retallades de plantilles i exigir el respecte als acords de condicions de treball. Volem més justícia social, i per això hem de reclamar que les polítiques públiques no facin recaure en els sectors més febles de la societat els costos d'una crisi que no han provocat. Les polítiques públiques són un motor de reactivació econòmica, tant a l'hora de crear ocupació de manera directa o de millorar la provisió de béns i serveis públics, com a l'hora de generar activitat econòmica en sectors industrials i de serveis, amb inversions en equipsaments o amb l'impuls d'iniciatives relacionades amb la millora de la qualitat de vida, la sostenibilitat, el coneixement i la innovació. Per tot això estem en contra de les retallades en el sector públic. ■

Joan Carles Gallego i Herrera,
Secretari general de CCOO de
Catalunya



**CONCENTRACIÓ 14 D'ABRIL A LES 18H A LA PLAÇA ST. JAUME
CONTRA LES RETALLADES I EN DEFENSA DE L'OcupACIÓ**





Disminueix el nombre d'empleats públics a Catalunya

El nombre d'empleats públics a Catalunya ha disminuït en els darrers anys. El total dels assalariats de tot el sector públic a Catalunya era l'any 2008 de 372.100 persones, cosa que suposa una disminució de l'1,3% en relació amb el 2005. Per contra, en aquest mateix període els assalariats del sector públic a Espanya es van incrementar en un 3,3%. D'aquestes places, 209.545 estan pressuposta-

des per l'Administració de la Generalitat, de les quals 164.034 (74,8%) són funcionaris, i la resta, personal laboral. Entre els anys 2005 i 2008 es va produir un increment del 14% en el nombre de places de la Generalitat, fonamentalment de serveis d'atenció directa a les persones en educació, sanitat, Mossos d'Esquadra i serveis penitenciaris, la qual cosa té relació amb les competències assumides en aquestes àrees. ■

Catalunya té menys empleats en el sector públic en relació amb Espanya i altres països europeus

L'any 2008, el percentatge d'empleats del sector públic a Catalunya sobre el total d'ocupats era del 10,6%, una xifra que va disminuir gairebé un punt en relació amb el 2005. A Espanya, aquesta mateixa xifra era del 14,6%, mentre que a Alemanya era del 13,7% i al Regne Unit, del 19,5%. És a dir, que a Catalunya el nombre d'empleats que treballa en el sector públic és inferior a les xifres d'Espanya i d'altres països europeus.

D'altra banda, i pel que fa a Espanya, els països escandinaus doblen el nombre dels ocupats del sector públic com a percentatge de la població activa. França també el supera àmpliament i fins i tot països com Estats Units en tenen més que Espanya. ■



La majoria dels empleats públics són a educació i sanitat

De les places de la Generalitat, la majoria corresponen a educació (70.109) i personal sanitari (41.763), que suposen en conjunt un 53,4% del total dels empleats públics a Catalunya. ■

TAULA 1
Població per comunitats

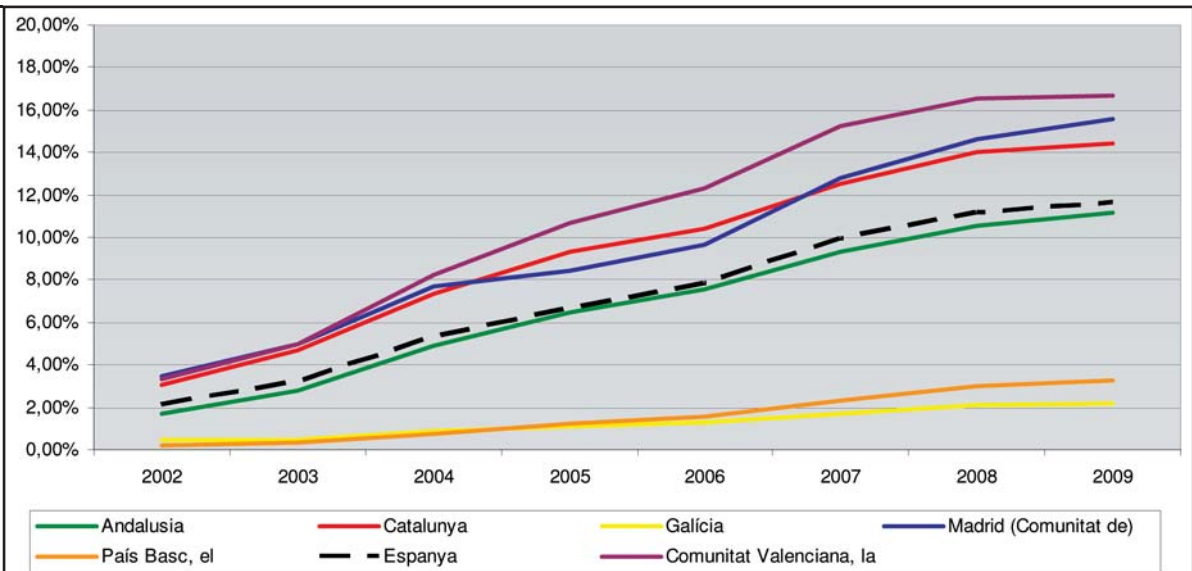
	2001	2003	2005	2007	2009 ⁽²⁾	%var. acum.
	Població	Població	Població	Població	Població	
Espanya	41.837,9	43.197,7	44.709,0	46.157,8	46.951,5	11,63%
Andalusia	7.478,4	7.687,5	7.957,7	8.202,2	8.353,8	11,16%
Catalunya	6.506,4	6.813,3	7.134,7	7.364,1	7.504,9	14,43%
Comunitat valenciana	4.326,7	4.543,3	4.806,9	5.029,6	5.099,3	16,64%
Galícia	2.737,4	2.751,0	2.767,5	2.784,2	2.796,8	2,15%
Comunitat de Madrid	5.527,2	5.804,8	6.008,2	6.271,6	6.445,5	15,56%
País Basc	2.108,3	2.115,3	2.133,7	2.157,1	2.178,1	3,26%

Font: Padró municipal. INE

⁽¹⁾ Població a 1 de gener de l'any següent

⁽²⁾ Dades provisionals

GRÀFIC 1
Percentatge de variació acumulada de la població: comparativa entre comunitats, 2001-2009





TAULA 2

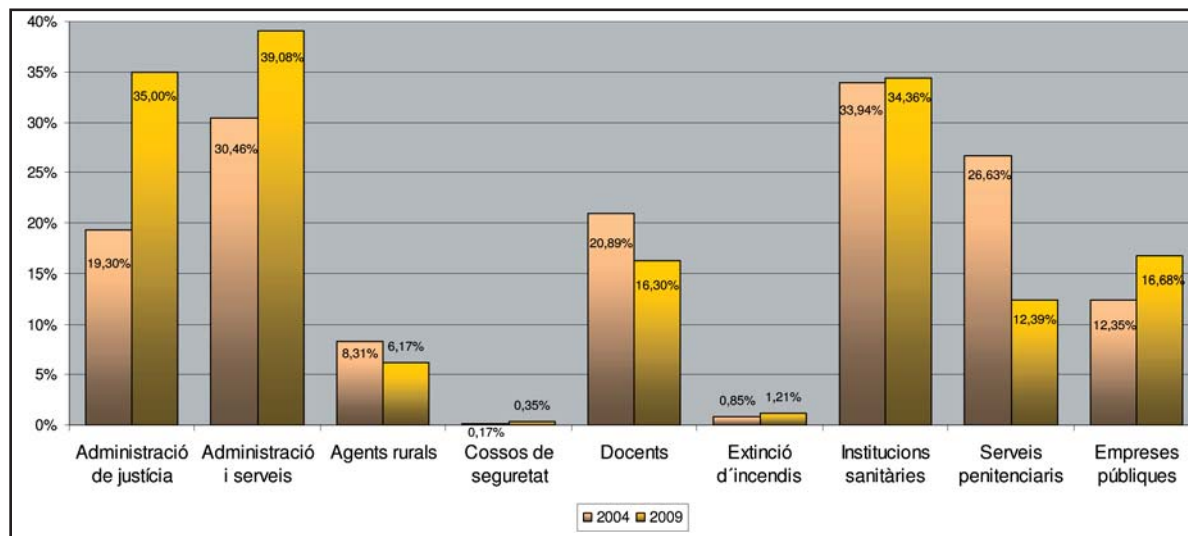
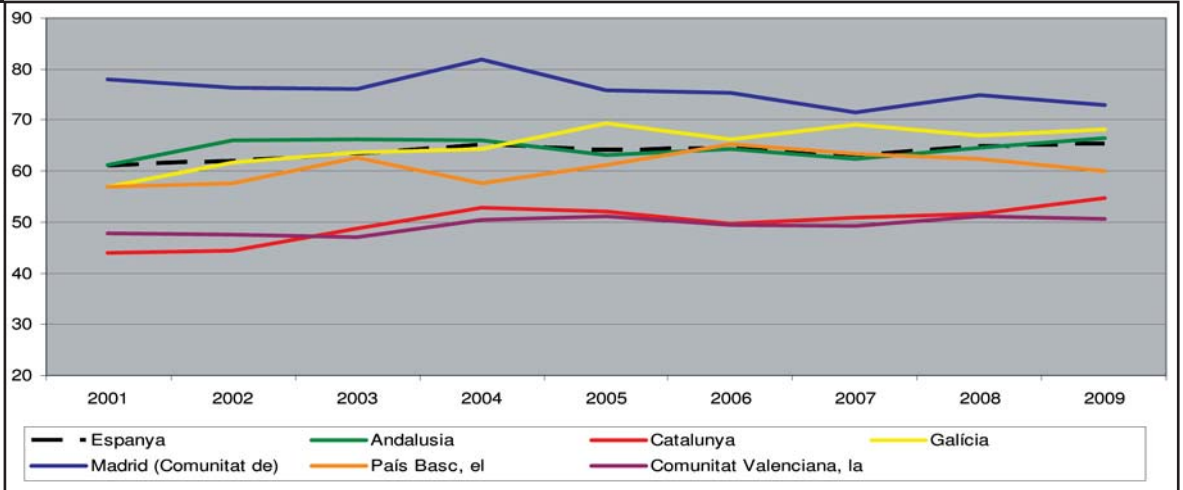
Evolució dels assalariats públics per 1.000 habitants⁽¹⁾ a Espanya per comunitats autònomes. 2011-2009

	2001	2003	2005	2007	2009
	Assalariats públics per 1.000 hab.	Assalariats públics per 1.000 hab.	Assalariats públics per 1.000 hab.	Assalariats públics per 1.000 hab.	Assalariats públics per 1.000 hab.
Espanya	60,9	63,4	64,1	63,1	65,3
Andalusia	61,3	66,2	63,3	62,3	66,6
Catalunya	44,0	48,7	52,0	51,0	54,7
Comunitat valenciana	47,7	47,1	51,2	49,3	50,7
Galícia	56,8	63,7	69,3	69,0	68,2
Comunitat de Madrid	78,0	76,1	75,8	71,7	73,0
País Basc	56,9	62,6	61,2	63,3	60,1

Font: Elaboració pròpia a partir de dades de l'enquesta de població activa (EPA). INE
⁽¹⁾ Assalariats públics segons dades del 4t trimestre de la EPA/població a 1 de gener de l'any següent

GRÀFIC 2

Evolució dels assalariats públics per 1.000 habitants: comparativa entre comunitats autònomes



GRÀFIC 3

Comparació del % de temporalitat per col·lectiu. 2004-2009

TAULA 4
Distribució de l'increment del personal de l'Administració autònoma, per col·lectiu

Col·lectiu	Variació acumulada 2001-2009	Distribució
Conselleries i OA	4.909	12,9%
Docència no universitària	21.536	56,7%
Institucions sanitàries/SNS	2.137	5,6%
Forces de seguretat	8.635	22,7%
Administració de justícia	768	2,0%
Total	37.985	100%



L'educació és clau per sortir de la crisi

L'educació és un servei públic essencial per sortir de la crisi canviant el model productiu i promovent un creixement econòmic que sigui motor de benestar. L'educació pública ha de garantir la cohesió social i la igualtat d'oportunitats d'infants, joves i ciutadania en general. Una política de retallades en aquest servei públic no contribueix a avançar en aquesta direcció.

La crisi no pot ser una excusa per reduir les despeses en educació ni en

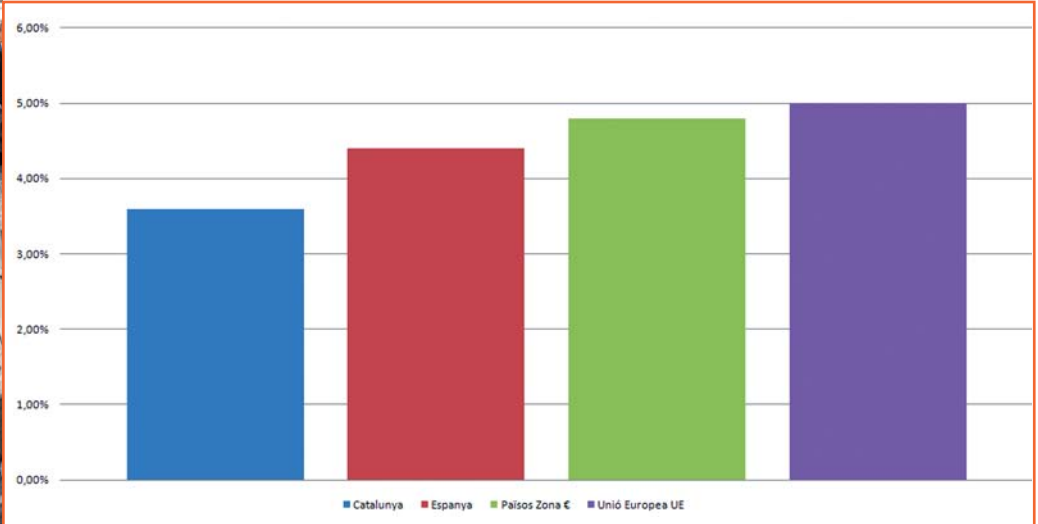
investigació. Continuem dedicant-hi un percentatge del pressupost molt inferior al que destinen altres països europeus. Som al capdavant en els indicadors d'abandonament dels estudis en l'ensenyament mitjà i superior, i un 28% dels nostre alumnat no assoleix la graduació en els ensenyaments obligatoris (ESO). Els governants parlen de millorar la qualitat de l'ensenyament per millorar els indicadors que s'utilitzen en els informes internacionals, com ara el de l'OCDE, el PISA... En canvi,

per millorar, s'anuncien polítiques erràtiques o poc fonamentades i es redueixen recursos i despeses. Menys professorat, menys pressupostos assignats als centres, augment de les ràtios d'alumnat per aula. Es promou la confusió i s'abona una imatge externa sobre l'educació negativa i deteriorada. No es generen complicitats amb els professionals de l'educació per combatre el desànim o la desmotivació.

Retallar recursos en educació és tot

el contrari del que cal fer per incidir en la qualificació de la ciutadania. Per combatre els nivells de desocupació, que doblen els de la mitjana europea i tripliquen els dels països més avançats, és necessari invertir en educació, en formació contínua i en recerca. També cal invertir en el professorat i els altres professionals de l'educació de tots els nivells, així com definir polítiques clares de suport i motivació, per treballar millor als centres d'estudi, escoles, instituts i universitats. ■

Inversió en educació (% del PIB)



Què es diu?

- Es vol reduir el fracàs escolar.
- Es volen millorar els resultats en ensenyaments obligatoris.
- Es vol fer una escola més inclusiva de totes les diversitats.
- Es vol reduir l'abandonament escolar.

Què es fa?

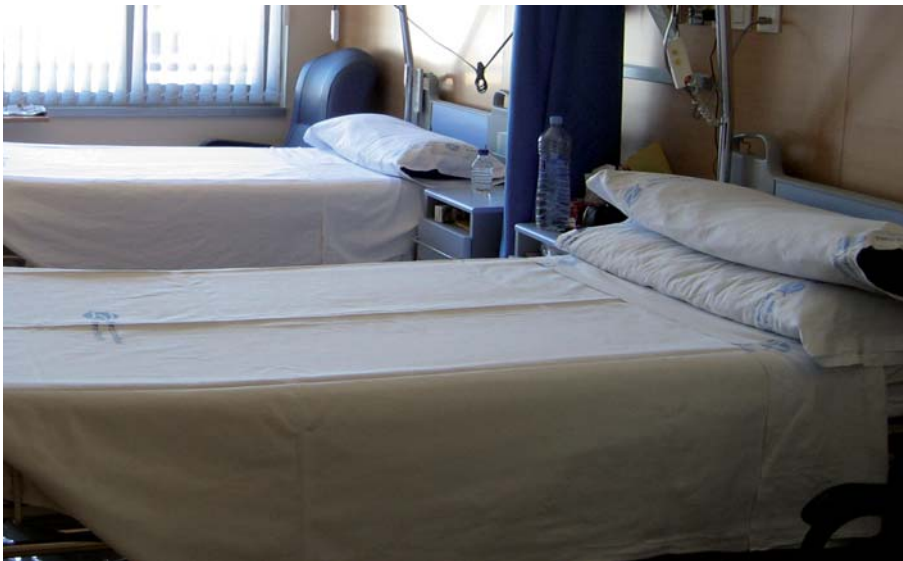
- S'han suprimit centenars de professionals en les plantilles dels centres docents i serveis educatius, malgrat que el nombre d'alumnes escolaritzats creix.
- Es retallen les dotacions pressupostàries dels centres entre un 20% i un 35%, que s'afegeixen a les anteriors i superen el 42% acumulat en els últims 3 anys. Aquestes retallades comprometen el funcionament normal dels centres i poden afectar greument llocs de treball directes o indirectes.
- S'està provocant l'acomiadament de personal interí i temporal, la manca de cobertura de les substitucions per malaltia o d'altres circumstàncies del personal laboral i d'administració i serveis.
- Es paralitzen les noves construccions de centres i es manté una quantitat molt elevada d'aules pre-fabricades.
- S'han aplicat retallades salarials als treballadors dels centres públics i concertats, que estan suposant una pèrdua de poder adquisitiu superior al 8,5%.
- S'està proposant d'introduir taxes als estudiants d'FP pública, quan en realitat és la via professionalitzadora dels joves i, per tant, una via d'ocupació d'aquest col·lectiu, que pateix prop d'un 50% d'atur.
- Es continua amb polítiques de privatitzar i externalitzar diversos serveis públics, especialment serveis complementaris, en detriment de les condicions salarials i laborals dels professionals i de la qualitat dels serveis.

Aquest no és el camí. El que cal és:

- Restituir als centres les quantitats econòmiques retallades i un pla de recuperació del que s'ha perdut en els últims anys.
- Dotar els centres de les plantilles adequades per donar resposta als objectius que es proposen i poder oferir l'atenció necessària a tot l'alumnat.
- Recuperar les condicions laborals i salarials afectades de tots els professionals de l'educació.
- No podem acceptar que les retallades acabin afectant la contractació de personal ni suposin haver de recórrer al copagament dels serveis.



El Govern culpa la ciutadania del malbaratament de recursos públics i els castiga amb una dràstica retallada de la sanitat



La tàctica és coneguda, i molt emprada quan es volen retallar els serveis públics: en primer lloc, s'afirma que la despesa és desmesurada i insostenible; en segon lloc, es culpa a qui es pretén perjudicar, i, finalment, es fa pagar el presumpte culpable. Així, després de falsejar la realitat dient que gastem massa en sanitat i de responsabilitzar-ne la ciutadania perquè en fa un ús excessiu, el Govern de la Generalitat està disposat a aplicar una política de reducció dràstica de la despesa que deteriorarà els serveis sanitaris públics. Aquesta política té com a objectiu convertir un dret dels ciutadans en un servei d'accés restringit mitjançant copagaments i llistes d'espera, entre d'altres.

El Govern està disposat a aplicar una reducció de la despesa sanitària del 10%. El conseller de Salut, Boi Ruiz, enganya la ciutadania quan diu que aquesta retallada afectarà únicament el temps d'espera per a intervencions no urgents. No se'l creuen ni els seus antics companys de patronal, que li demanen que sigui realista i que assumeixi que les mesures d'estalvi afectaran negati-

vament els ciutadans i ciutadanes. Tothom sap que una reducció tan dràstica de la despesa tindrà conseqüències negatives sobre l'assistència sanitària: se'n ressentirà la qualitat i baixarà l'activitat dels centres sanitaris.

Alguns gerents ja han manifestat que una reducció tan gran de la despesa no només deteriorarà la qualitat de l'assistència sanitària, sinó que comprometrà el mateix funcionament dels centres hospitalaris.

Amb aquestes mesures, el nostre sistema sanitari es deteriorarà i perdrà els trets que han fet que tingui un prestigi mundialment reconegut, aconseguit gràcies als principis que l'inspiren (universalitat, equitat i gratuïtat en el moment de l'ús) i a l'elevada qualificació dels seus professionals. Tot plegat té un objectiu clar: que el servei sanitari públic deixi de ser un dret universal de tota la ciutadania. Qui pugui es pagarà una mútua privada; aquells que no disposin de mitjans podran accedir a una sanitat pública d'escassa qualitat i propera a la beneficència. ■

Algunes de les mesures que els gerents estan plantejant per reduir la despesa són:

- **Disminuir les substitucions per baixes, vacances i altres absències justificades.**

Mesures com aquesta no disminueixen només la quantitat, sinó també la qualitat de l'assistència. La sobrecàrrega assistencial, que ja existeix, augmentarà, cosa que deteriora la qualitat del servei i incrementarà el risc d'errors.

- **Tancar sales d'operacions i àrees d'hospitalització.**

Aquesta decisió afecta tota l'activitat assistencial: incrementa les llistes d'espera i, en conseqüència, augmenten les visites a urgències i els períodes de baixa. A més, aquesta i altres mesures previstes propiciaràn un increment de les visites a l'atenció primària, cosa que, afegida a la reducció de personal, dificultarà l'accés dels pacients al primer graó de l'atenció sanitària, col·lapsarà els CAP, sobrecarregarà de feina els professionals i despersonalitzarà el tracte amb els pacients.

- **Reduir les proves complementàries.**

Els metges veuran com es redueixen les possibilitats de demanar proves complementàries i com augmentaran les llistes d'espera.

- **Reduir l'activitat del transport sanitari.**

Es dificulta l'accés als serveis sanitaris, s'endarrereixen les altes hospitalàries i es redueix la capacitat de resposta davant accidents greus o catàstrofes públiques.

- **Reduir la despesa en alimentació i la periodicitat de la neteja d'alguns espais dels hospitals.**

Aquestes mesures donen una idea clara de la barbaritat que suposa una reducció de la despesa tan dràstica.



La Generalitat, primera empresa de Catalunya, no dóna exemple



La primera empresa de Catalunya, com ja ha fet altres vegades, dóna exemple del que no ha de fer una empresa.

Amb la Instrucció 1/2011, de funció pública, el Govern de la Generalitat ha posat de manifest una gran capacitat d'improvisació i de manca de responsabilitat, ja que tira per terra molts anys de lluita per l'Estat del benestar, precaritzant i menyspreant no només el personal que treballa en la seva Administració sinó també el conjunt de la ciutadania i posa en perill tots els avenços aconseguits per tenir uns serveis públics dignes i de qualitat.

Serveis sota mínims

No es pot pretendre que cap servei públic funcioni permanentment sota mínims. La Generalitat té el deure de vetllar per totes les ne-

cessitats de la gent gran, els menors desatesos, les persones en risc d'exclusió social, les dones maltractades, les persones privades de llibertat, les emergències de tot tipus (incendis, medi ambient, seguretat...), les persones aturades..., i de garantir que aquestes necessitats se satisfan. Per assolir-ho amb dignitat, no tan sols cal el personal que es troba de cara al públic, sinó la resta de treballadors i treballadores de la Generalitat, que fan que funcioni el conjunt de l'empresa. Que no vulguin enganyar el conjunt de la ciutadania: no sobra personal. Al contrari: en fa falta més.

Hi ha casos, com a infància i menors, en què les restriccions en matèria de personal, tant per substitucions d'absències temporals com de vacants en centres propis de la DGAIA (Direcció General d'Atenció a la Infància i l'Adolescència, que depèn del Departament de Benestar Social i Família), cobertes pel Govern de la Generalitat només en un 50%, han afectat l'atenció directa dels centres de menors. A més, això és especialment greu quan no es

pot contractar personal de reforç per a infants i adolescents amb alguna patologia psíquica i/o física especial. Com veiem, la instrucció afecta els drets dels treballadors i produeix una saturació dels serveis essencials a la ciutadania i a col·lectius més específics o en risc. Fins i tot afecta, en alguna residència de l'Institut Català d'Assistència i Serveis Socials, la manera com s'obliga la plantilla a tenir cura dels avis i les àvies.

Desestabilització interessada

Malauradament, darrere aquesta jugada és clar que hi ha una pretensió privatitzadora: abans que res, es desestabilitzen els serveis públics i, si no funcionen, queda justificat que aquesta feina ha d'estar en mans alienes. Si no s'atura aquest procés, ens trobarem que quan un ciutadà o una ciutadana vagi a fer qualsevol tràmit davant l'Administració no hi haurà personal per atendre'l. Cal seguir pressionant i fent sentir la nostra veu per la millora i la continuïtat del serveis públics. Si no ho fem, deixarem la porta oberta a la fi de l'Administració pública. ■

Centres penitenciaris: una olla de pressió

Després de la congelació i la posterior retallada salarial de l'any passat, de la reforma laboral i de les pensions, de totes les rebaixes socials del Govern de Madrid, i que el Govern de la Generalitat ha portat a l'extrem, estem assistint a una situació de precarietat econòmica sense precedents, que presenta en la nostra àrea de serveis penitenciaris una dimensió dramàtica. La incapacitat de la Direcció General per gestionar els escassos recursos de què disposem d'una manera coherent i l'incompliment dels acords està donant lloc a problemes seriosos, entre els quals, a més de l'endèmica falta de personal, ens trobem amb:

- La suspensió dels nomenaments dels 470 aspirants a funcionari tècnic especialista.
- El cessament dels interins suspesos.
- La nul·la garantia de recol·locació dels interins afectats per l'oposició i el degoteig constant de cessaments de personal i d'amortitzacions de llocs de treball.
- La paralització dels processos: trasllats, comandaments...
- El retard, sense data límit, de l'obertura del Centre Penitenciari Puig de les Basses.
- L'incompliment de les ofertes públiques que havien d'estabilitzar la precarietat en l'àrea de rehabilitació.
- La congelació del Pla d'infraestructures.
- I més...

Aquesta situació està provocant una pressió asfixiant, exercida pels responsables de tots els centres penitenciaris de Catalunya, que és reflex de la imposició de la Direcció General de Règim Penitenciari i Recursos d'unes càrregues de treball inassolibles en oficines, rehabilitació i interior, així com d'una penosa manca de personal en totes les àrees, que s'agreuja de cara a l'estiu i que ja està causant des de fa temps una disminució de la seguretat, que afecta directament la nostra vida laboral i familiar. ■

CCOO rebutja la nova retallada de sous i defensa el conveni i els llocs de treball a TV3 i la CCMA

CCOO no està d'acord amb la retallada unilateral de sous a TV3, Catalunya Ràdio i totes les empreses de la CCMA anunciada pel Consell de Govern, que vulnera novament el Conveni col·lectiu 2009-2011 i trenca amb la negociació col·lectiva a les empreses del grup. CCOO defensa l'equiparació de les

condicions de tots els treballadors i treballadores amb les pactades en el conveni de TV3, i el manteniment dels llocs de treball i la capacitat productiva dels mitjans públics audiovisuals de Catalunya.

Finalment l'assemblea de treballadors i treballadores va aprovar la negociació d'un pla alter-

natiu per iniciar una negociació per garantir els llocs de treball i la producció més enllà dels 2 anys que planteja la direcció. ■





Retallades en l'Administració de justícia, retallades de drets

El Decret 109/2011 del Govern de la Generalitat, que ha imposat greus retallades en l'Administració pública de Catalunya, està tenint uns efectes catastròfics en l'Administració de justícia. I és que la situació es deteriora dia rere dia per més que, després de l'entrada en vigor d'aquest decret, el Govern adoptés recentment dos acords, en els quals, tot i que tard, reconeix en certa manera l'excepcionalitat i el caràcter essencial del servei que prestem el personal al servei de l'Administració de justícia. Malgrat que últimament s'ha autoritzat la cobertura d'un màxim del 50% de les places vacants i les substitucions necessàries, la realitat és que el volum de cobertura de places queda molt lluny d'aquest 50% previst. Ens consta que, actualment, hi ha aproximadament 450 places sense cobrir a l'Administració de justícia, de les quals només entre un 15 i un 20% han estat

nomenades per la Generalitat com a places de personal interí. A això hem d'afegir que no es renoven 59 reforços de personal que, en data 31 de març, estaven nomenats per cobrir places, majoritàriament de caràcter estructural, i 21 places resten vacants sense que s'hagi fet cap

Catalunya. La segona mesura anunciada és un nou procés de "reordenació d'efectius", un eufemisme que significa la supressió de 145 places, amb el corresponent acomiadament de companys i companyes. L'adopció d'aquestes mesures de la no-cobertura de vacants i



previsió de quan es cobriran. Però, no content amb això, el Departament de Justícia ens "premia" amb dues mesures més. La primera és que la propera convocatòria d'oposicions a l'Administració de justícia no oferirà cap plaça en l'àmbit de

les reduccions de plantilles tenen conseqüències demolidores per a la ja malmesa Administració de justícia, i provoquen uns endarreriments difícilment compatibles amb la deguda tutela dels drets fonamentals de la ciutadania. ■

L'Administració local incompleix el que signa

Després de patir una retallada salarial d'un 5% de mitjana i una reforma laboral que afavoreix l'externalització dels serveis públics, novament ens toca mobilitzar-nos per exigir l'acompliment dels acords pactats en les negociacions. La majoria d'ajuntaments no van tenir cap problema a l'hora de signar acords i convenis col·lectius que establien fons addicionals per a la formació,

amb l'objectiu de salvaguardar el poder adquisitiu dels treballadors i treballadores públics davant la inflació, situada en el 3% el 2010. Però quan arriba el moment de complir el que s'ha signat, moltes d'aquestes administracions locals addueixen que la Llei de pressupostos generals de l'Estat de 2011 no permet increments salarials per al personal públic i que, per tant, no poden aplicar

aquests fons addicionals o les clàusules de revisions salarials. En alguns casos addueixen la retallada del Govern de l'Estat, en concret la reducció de la taxa de reposició del 10%, amb l'objectiu d'incomplir acords de contractació definitiva del personal que actualment ocupa una plaça en la fórmula de contractació de treballador o treballadora rellevista, com en el cas de Parcs i Jardins. ■

■ Ferrocarrils de la Generalitat haurà de reduir el servei

Malgrat haver aconseguit una excepcionalitat del 50% en la cobertura de les vacants que es produeixen en el personal de conducció i de seguretat en la circulació, a través dels acords del Govern de la Generalitat del 8 de març passat, no s'ha resolt, ni de bon tros, el dèficit de personal que estem patint a Ferrocarrils de la Generalitat, i que, si no es resol en un futur molt pròxim, ens obligarà a prendre mesures tan dràstiques com reduir el servei.

No ens és possible, de cap manera, entendre l'aplicació de mesures tan generalistes en àmbits laborals tan diversos. Sense tenir en compte les condicions particulars que actuen sobre el desenvolupament del treball diari i les seves condicions particulars, no és possible legislar.

Al nostre entendre, FGC necessita un esforç del Govern per resoldre els seus problemes actuals, que té, com a línies generals, l'aprovació del Contracte programa 2011-2014, la concessió d'una excepcionalitat àmplia per cobrir les vacants i desactivar l'aplicació de la Instrucció 1/2011, i deixar-nos que puguem seguir aplicant un model de relacions laborals que ens ha permès que, fins al juny de 2010, tothom se'n sentís orgullós. ■

■ La negociació dona fruit a Correus

Fruit de la mobilització liderada per CCOO, i després de més de dos anys de bloqueig, CCOO ha arrencat compromisos a la direcció de Correus per al tancament de la negociació del conveni col·lectiu i l'acord, que suposaran un avenç en ocupació d'entre 4.000 i 5.000 llocs en el període comprès entre 2011 i 2013, uns 3.000 dels quals el 2011. Compromisos pel que fa a salari, abonament de trams i actualització, l'increment de diversos complements així com la despenalització del CPA, amb l'establiment de criteris clars i més favorables per als treballadors i treballadores, i una paga que compensi les retallades del Govern. També s'han assolit compromisos en matèria de drets laborals —incorporant millores en diferents permisos—, en formació, en promoció interna, en salut laboral, etc. En definitiva, un tancament de negociació amb un acord més que satisfactori, en temps de crisi, compromès amb els 60.000 treballadors de Correus. ■



A qui i com afecten les retallades

AL CONJUNT DE LA CIUTADANIA

• **A la sanitat:** s'estan tancant unitats hospitalàries i, per tant, hi haurà un allargament de les llistes d'espera per a visites, proves especialitzades i intervencions quirúrgiques, així com una manca de llits en cas d'ingressos urgents. També s'estan tancant UCI (unitats de cures intensives). Els serveis d'atenció primària rebran la demanda no assistida de les llistes d'espera. Com a conseqüència es desbordaran.

• **A l'ensenyament:** amb les aules més massificades per manca del professorat necessari es patirà una disminució de l'atenció individualitzada per la retallada dels serveis educatius i del professorat que pugui atendre les necessitats de l'alumnat.

Es volen imposar taxes a la formació professional pública, fet que suposarà una barrera a la via professionalitzadora dels joves. Es paralyzaran les construccions escolars i, per tant, es continuarà amb el barracons.

Es reduiran els diners per al funcionament dels centres, fet que provocarà dificultats en la dotació de material didàctic per treballar a les aules i a secundària, fins i tot amb problemes per pagar la llum i l'aigua.

• A altres serveis essencials de la Generalitat de Catalunya:

El Servei d'Ocupació de Catalunya

El conjunt dels serveis generals de les diferents conselleries

La vigilància contra incendis del boscos.

Els centres d'atenció a la infància i a la tercera edat.

Retard en la tramitació d'expedients i subvencions.

El control sanitari dels aliments.

• **Als ajuntaments:** Les retallades afectaran els serveis socials (atenció a les persones), la neteja viària, el manteniment de carrers, parcs, jardins i escoles públiques, les escoles bressol municipals, les residències de la tercera edat municipals i les OAC (oficines d'atenció a la ciutadania).

I, en general, afectarà la seguretat pública, ja que no es cobriran les baixes que s'encobreixin per jubilació o altres contingències. ■

ALS TREBALLADORS I TREBALLADORES DEL SECTOR PÚBLIC

• Als empleats de la Generalitat, corporacions locals i empreses públiques, per la retallada de llocs de treball. El col·lectiu més vulnerable és el personal amb contracte laboral, temporal o fix, i el personal interí. Encara que també podria resultar-ne afectat el personal funcionari.

• Aquestes retallades afecten la qualitat dels serveis, ja que hi haurà menys personal per atendre les necessitats de la ciutadania. No només hi ha retallades de personal sinó també dels diners per al funcionament dels serveis, cosa que incideix de manera més greu en la qualitat d'aquests i en l'atenció que es requereix. ■



**CONCENTRACIÓ 14 D'ABRIL A
LES 18H A LA PLAÇA ST. JAUME**

**CONTRA LES RETALLADES I EN
DEFENSA DE L'OCUPACIÓ**