



estudi de **joves** i **ocupació** a Catalunya

Agost 2011

Estudi dirigit per:
Han participat en aquest estudi:

Aina Vidal
Romina Garcia
Àlex Guevara

Amb la col·laboració de

Àrea Socioeconòmica de la CONC

ACCIÓ JOVE – Joves de CCOO
Barcelona, agost del 2011

ÍNDEX

1. Activitat	5
1.1. Població activa	6
1.2. Taxes d'activitat	7
2. Ocupació	9
2.1 Població ocupada	10
2.2 Taxes d'ocupació	11
3. Atur	13
3.1 Població aturada	14
3.2 Taxes d'atur	15
3.3 Primera cerca	16
3.4 Atur i nivells de formació	17
4. Salari	19
5. Contractació	20
6. Conclusions	22
7. Propostes	24
 Annex	 26

PRESENTACIÓ

ACCIÓ JOVE - Joves de CCOO de Catalunya, és un moviment de joves per a la regeneració del sindicalisme que veiem en CCOO de Catalunya l'espai des d'on transformar les condicions de treball i de vida dels i les joves de Catalunya.

Entenem que per transformar la realitat, primer cal analitzar-la. Per això és imprescindible conèixer la situació laboral en la qual es troba el jovent en el nostre país que, i no és menor, ja que els menors de 25 anys representen el 25,6% de la població catalana.

Presentem doncs l'estudi "Joves i ocupació a Catalunya 2011" per veure la situació actual i l'impacte de la crisi i de certes reformes aprovades en el darrer any.

Seguim veient com "joventut" és sinònim de precarietat i lo més preocupant, sembla que aquesta s'està convertint en una variable constant que acompanya als joves al llarg de la seva vida. Deixa de ser una situació temporal lligada al període de joventut i passa, a la pràctica, a convertir-se en el nou model de relacions laborals.

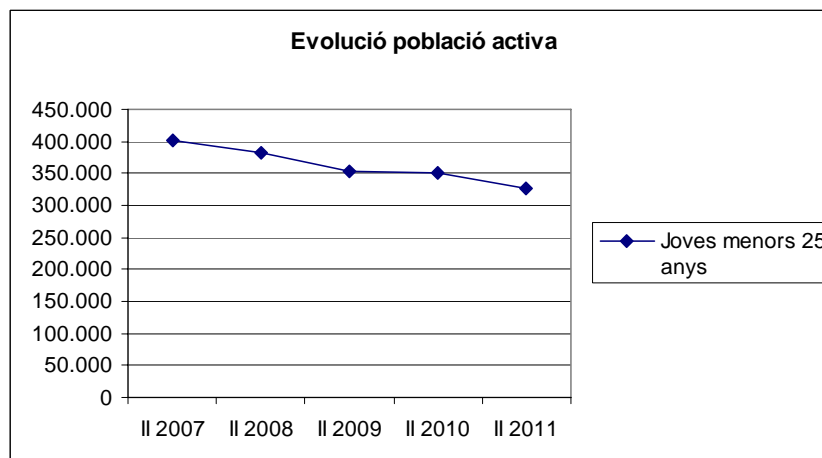
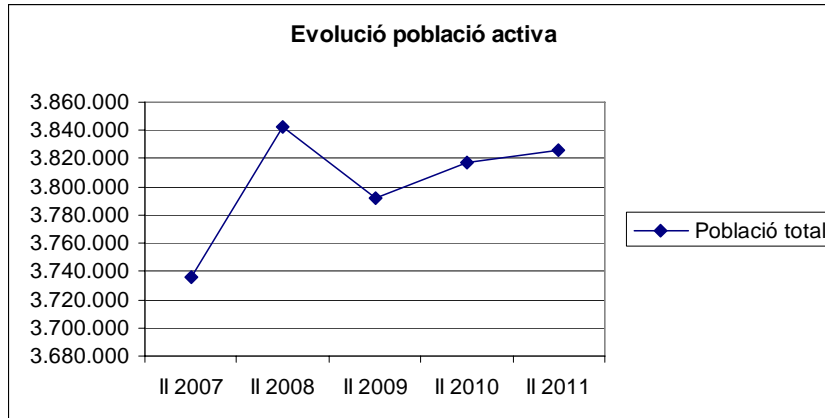
Aquest estudi reforça, doncs, que la precarietat és un factor generacional que no es "cura" amb el temps destruint així les expectatives de millora dels i les joves.

Per tot això, encara ens sembla més inacceptable la proposta de l'executiu central de modificar l'edat màxima dels contractes de formació i de permetre l'encadenament de contractes. Els joves ja tenim prou temporalitat, el que necessitem és estabilitat, no més resregularització.

Tània Pérez Díaz
Coordinadora Nacional

1. ACTIVITAT

Gràfic 1: Població Activa de 16 i més anys i menors de 25 anys (2n trimestre de 2007 a 2n trimestre de 2011)



Font: elaboració pròpia a partir de dades de l'INE

La població activa és el conjunt de persones de més de 16 anys que, en un període determinat, poden treballar.

Com podem observar en el gràfic 1, la població activa a Catalunya ha anat experimentant petites pujades i baixades des del 2007 tenint un petit augment al 2011.

Si observem però la població activa menor de 25 anys, veiem que no ha parat de créixer havent perdut en cinc anys, un total de 74.900 joves actius.

1.1. Població activa per grups d'edat

Taula 1: Població activa de 16 i més anys (2n trimestre 2007 – 2n trimestre 2011)

	2011TII	2010TII	2009TII	2008TII	2007TII
Total	3.826,30	3.817,70	3.791,50	3.842,60	3.736,40
De 16 a 19	64,5	80,8	78,7	84,2	96,6
De 20 a 24	261,5	270,2	274,4	297,2	304,3
De 25 a 54	2.994,70	2.974,50	2.956,90	2.978,20	2.890,90
De 55 i més	505,6	492,2	481,6	483,1	444,6

Font: INE

Si fem un anàlisi més acurat per grups d'edat, a la taula 1 veiem com són els dos trams de 16 a 19 i de 20 a 24 els qui decreixen, els joves. Aquesta reducció pot ser explicada per l'augment de la població inactiva. De fet, crida l'atenció la caiguda de població activa en els citats trams si mirem l'evolució des del 2007.

El grup d'edat que més població activa concentra és el de 25 a 54, que, així com el de 55 a més, han anat incrementant de forma sostinguda.

1.2. Taxes d'activitat per grups d'edat

Taula 2: Taxa d'activitat per sexe i grups d'edat (2n trimestre 2007 – 2n trimestre 2011)

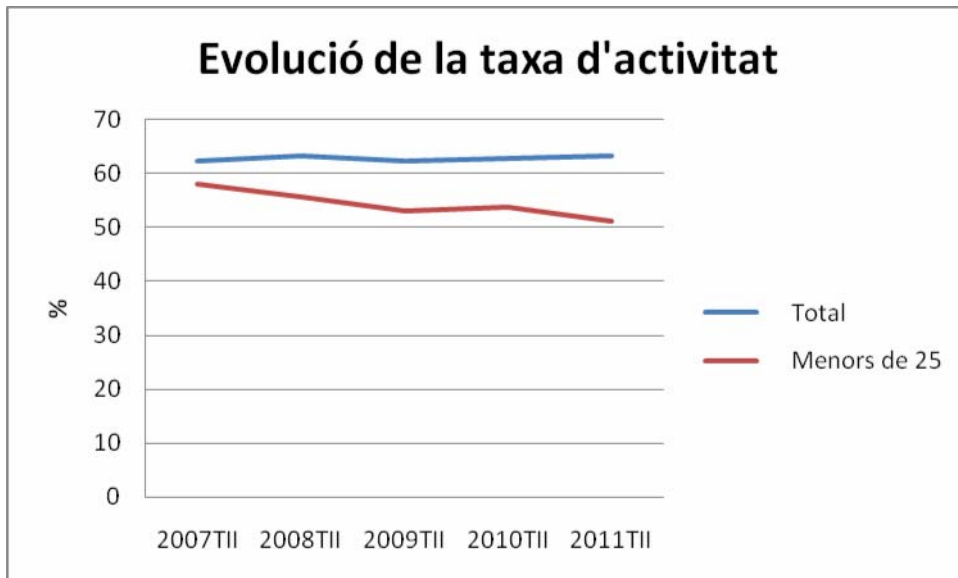
Taxa d'activitat					
	2011TII	2010TII	2009TII	2008TII	2007TII
Total					
De 16 a 19	24,15	30,02	29,28	31,14	35,94
De 20 a 24	70,42	70,23	68,92	71,8	72,07
De 25 a 54	89,53	87,95	86,91	87,33	86,03
De 55 i més	24,44	24,16	23,98	24,39	22,81
Homes					
De 16 a 19	23,93	30,76	33,86	34,5	40,44
De 20 a 24	69,5	74,2	73,89	75,1	75,68
De 25 a 54	94,63	94,28	94,13	94,77	94,83
De 55 i més	31,2	31,08	31,05	33,81	31,37
Dones					
De 16 a 19	24,39	29,24	24,42	27,57	31,16
De 20 a 24	71,36	66,13	63,74	68,35	68,28
De 25 a 54	84,33	81,43	79,38	79,54	76,78
De 55 i més	18,9	18,5	18,19	16,66	15,8

Font: INE

Si observem la taula 2, veiem per sexe i grups d'edat l'evolució de la taxa d'activitat a Catalunya. Per gènere, tot i que fins al 2009 les taxes d'activitat femenines eren inferiors a les masculines, al 2010 es va experimentar un canvi essent inferiors les masculines.

Actualment però, excepte en els trams de 16 a 24, les femenines han tornat a estar per sota de les masculines.

Gràfic 2: evolució de la taxa d'activitat de 16 i més anys i menors de 25 anys (2n trimestre de 2007 a 2n trimestre de 2011)

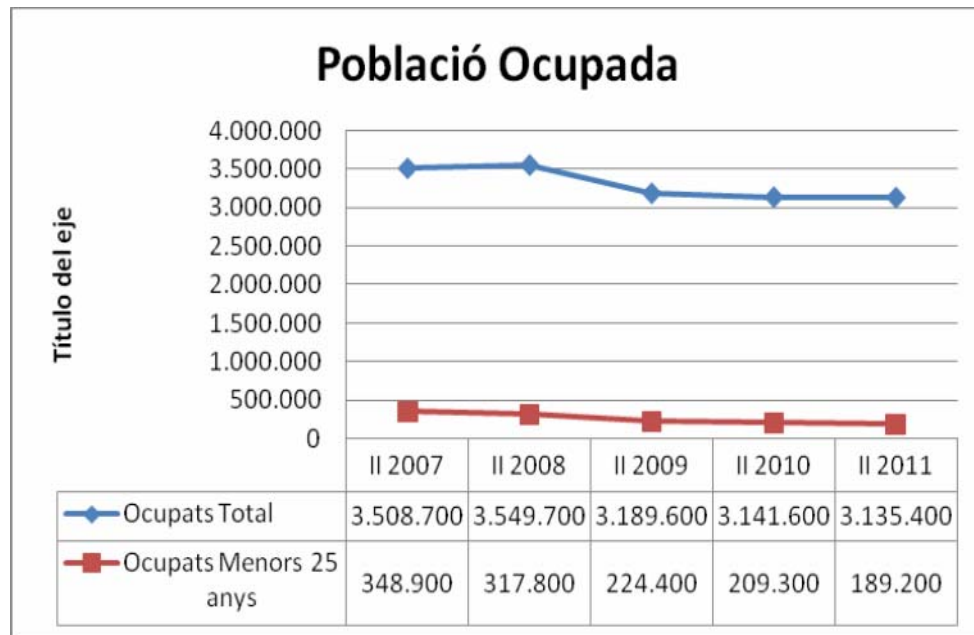


Font: elaboració pròpia a partir de dades de l'INE

En el gràfic 2 observem la evolució de la taxa d'activitat a Catalunya on veiem clarament el decreixement d'aquesta entre els menors de 25 anys.

2. OCUPACIÓ

Gràfic 3: Població ocupada de 16 i més i menors de 25 anys (2n trimestre de 2007 a 2n trimestre de 2011)



Font: elaboració pròpia a partir de dades de l'INE

La població ocupada és el conjunt de persones de 16 o més anys que estan treballant per compte aliè o estan desenvolupant una activitat per compte propi en el període de referència.

Tal i com passava amb la població activa, en el gràfic 3 veiem com la població ocupada ha disminuït en el tram general en 373.300 persones, i concretament, en el tram de menors de 25 en 159.700.

És a dir, en un període de 5 anys hi ha hagut un descens de la població ocupada de menors de 25 anys del 54%.

2.1. Població ocupada per grups d'edat

Taula 3: Població ocupada de 16 i més anys (2n trimestre 2007 – 2n trimestre 2011)

	Població ocupada				
	2011TII	2010TII	2009TII	2008TII	2007TII
Total	3.135,40	3.141,60	3.189,60	3.549,70	3.508,70
De 16 a 19	27,7	31	39,1	57	72,7
De 20 a 24	161,5	178,3	185,3	260,8	276,2
De 25 a 54	2.502,20	2.503,10	2.539,00	2.771,00	2.735,90
De 55 i més	444	429,2	426,1	460,9	423,9

Font: INE

Per grups d'edat, la taula 3 mostra com el col·lectiu dels i les joves es veu fortament castigat per l'actual mercat de treball, ja que presenta els valors més baixos en matèria d'ocupació. Concretament, són els i les joves de 16 a 19 i de 20 a 24 els que presenten una disminució de la població ocupada més dràstica respecte els anys anteriors.

El col·lectiu de 25 a 54 presenta un descens moderat, i el de 55 anys i més ha experimentat un augment de 14.800 persones

2.2. Taxes d'ocupació per sexe i per grups d'edat

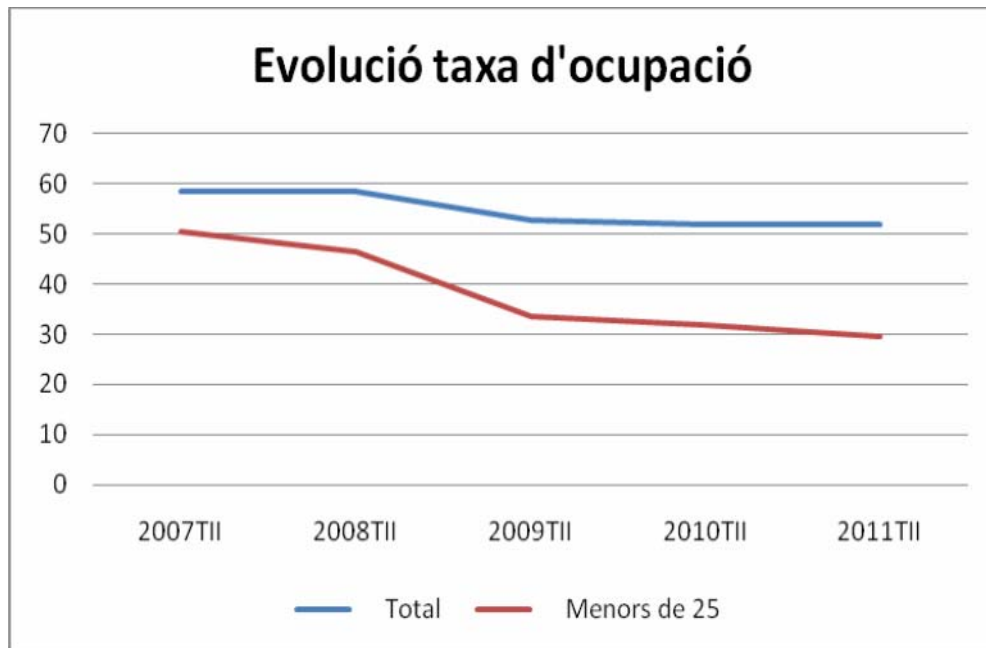
Taula 4: Taxa d'ocupació per sexe i grups d'edat (2n trimestre 2007 – 2n trimestre 2011)

	2011TII	2010TII	2009TII	2008TII	2007TII
Total	51,81	51,73	52,48	58,43	58,47
De 16 a 19	10,39	11,51	14,56	21,09	27,04
De 20 a 24	43,49	46,33	46,56	63	65,41
De 25 a 54	74,8	74,01	74,63	81,26	81,42
De 55 i més	21,46	21,07	21,22	23,27	21,75
Homes					
Total	56,74	57,61	58,89	66,78	68,09
De 16 a 19	8,22	11,14	15,5	24,76	29,96
De 20 a 24	39,01	46,36	46,06	64,6	70,33
De 25 a 54	79,05	79,07	80,1	87,97	90,37
De 55 i més	27,03	26,84	27,7	32,41	29,86
Dones					
Total	47,13	46,12	46,31	50,34	49,14
De 16 a 19	12,69	11,9	13,56	17,19	23,94
De 20 a 24	48,09	46,3	47,07	61,34	60,22
De 25 a 54	70,48	68,79	68,93	74,22	72,02
De 55 i més	16,9	16,35	15,9	15,77	15,11

Font: INE

A la taula 4 veiem com la taxa d'ocupació de Catalunya ha anat disminuint progressivament, i tot i que majoritàriament, la taxa d'ocupació femenina és inferior a la masculina, actualment veiem com en els trams de 16 a 19 i 20 a 24, la femenina, tot i ser molt baixa, és superior a la masculina.

Gràfic 4: Taxes d'ocupació de 16 i més i menors de 25 anys (2n trimestre de 2007 a 2n trimestre de 2011)



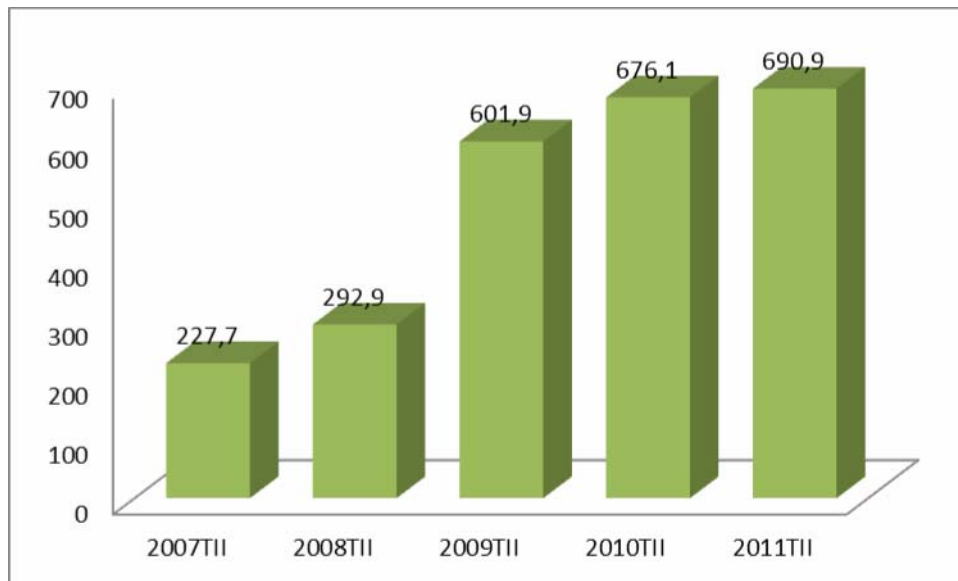
Font: elaboració pròpia a partir de dades de l'INE

En el gràfic 4 veiem l'evolució de les taxes d'ocupació dels menors de 25 i la població general.

Observem no tan sols el continu decreixement, sinò també com la diferència entre el col·lectiu general i el de menors de 25, cada vegada s'ha anat fent més gran.

3. ATUR

Gràfic 5: Població aturada de 16 i més anys (2n trimestre de 2007 a 2n trimestre de 2011)



Font: elaboració pròpia a partir de dades de l'INE

La població aturada la conformen les persones que no tenen cap ocupació en el període estudiat i que estan disponibles per treballar.

A Catalunya, la població aturada no ha parat de créixer des del 2007, i tot i que des de 2009, el ritme de creixement és més lent, en cinc anys el nombre d'aturats i aturades s'ha incrementat en 463.200 persones.

3.1. Població aturada per grups d'edat

Taula 5: Població aturada de 16 i més anys (2n trimestre 2007 – 2n trimestre 2011)

	2007TII	2008TII	2009TII	2010TII	2011TII
Total	227,7	292,9	601,9	676,1	690,9
De 16 a 19	23,9	27,2	39,5	49,8	36,8
De 20 a 24	28,1	36,4	89	92	100
De 25 a 54	154,9	207,2	417,9	471,4	492,5
De 55 i més	20,7	22,2	55,5	62,9	61,6

Font: INE

Com podem veure a la taula 5, la població aturada a Catalunya es concentra en el tram d'edat de 25 a 54 anys amb 690.900 persones aturades el segon trimestre de 2011. Tot i així, el col·lectiu que més ha patit l'atur en el període estudiat és el de 16 a 19 anys.

L'atur juvenil segueix creixent i incrementant la diferència amb el general, mantenint-se com a el principal problema entre els i les joves.

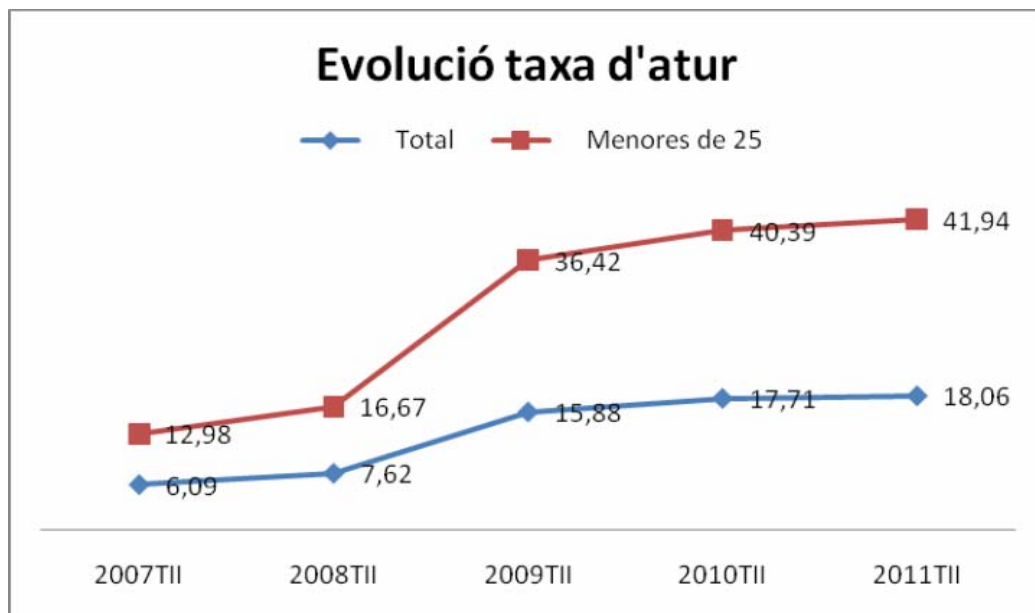
3.2. Taxes d'atur per sexe i per grups d'edat

Taula 6: Taxa d'atur per sexe i grups d'edat

	2007TII	2008TII	2009TII	2010TII	2011TII
Ambdós sexes					
Total	6,09	7,62	15,88	17,71	18,06
Menors de 25	12,98	16,67	36,42	40,39	41,94
Homes					
Total	5,47	7,72	16,85	18,25	18,56
Menors de 25	11,86	17,29	41,59	43,49	48,26
Dones					
Total	6,92	7,5	14,66	17,06	17,48
Menors de 25	14,34	15,94	29,88	36,83	35,6

Font: INE

Gràfic 6: taxa població aturada de 16 i més anys i menors de 25



Font: elaboració pròpia a partir de dades de l'INE

3.3. Aturats que busquen la primera feina

Taula 7: aturats per grups d'edat en busca de primera feina

	2007TII	2008TII	2009TII	2010TII	2011TII
Total	18	32,4	49,1	71,5	66,9
De 16 a 19	9,5	13,3	20,2	33,7	24,4
De 20 a 24	3,7	7,2	13,9	18,4	23,5
De 25 a 54	4,8	11,9	13,4	16,7	17,8

Font: INE

En aquesta taula podem veure l'increment d'aturats en busca d'una primera feina. Crida molt l'atenció que en un període de 5 anys, el total ha passat de 18.000 persones a 66.900 essent el col·lectiu de 20 a 24 el que més ha incrementat

3.4. Aturats en relació al nivell d'estudis

El nivell de qualificació acreditat entre les persones joves ens fa veure que la realitat és molt diversa, per una banda, moltes tenen nivells formatius elevats (estudis superiors) i al mateix temps n'hi ha amb importants dèficits formatius.

El 46% de la població total en edat de treballar que estudia són menors de 30 anys, de fet, del total de persones entre 16 i 64 anys que estan estudiant, el 78,19% té menys de 25 anys.

Amb aquestes dades, de nou, podem trencar el mite de que les persones joves ni estudien ni treballen. És cert que no treballen, però degut a la realitat del nostre mercat de treball, però si que, de forma majoritària, estudien.

I del total de persones aturades que es formen, el 54,26% són joves menors de 30 anys.

La qualificació té un efecte positiu sobre l'ocupació: a major nivell formatiu acreditat, major taxa d'ocupació.

I, tot i que té una relació inversa amb l'atur, entre les persones joves, aquesta relació és menor que entre la població en general. S'evidencia, sobretot, pel nombre de persones joves amb titulació superior o secundària que no tenen feina.

Les titulades de primària i secundària més joves pateixen més del triple de taxa d'atur que la població en general, casi el doble qui té entre 20 i 24 i una taxa superior les menors de 30 anys.

El cas de l'educació superior, amb una taxa d'atur general del 12,05%, s'enfila fins el 32,72% per les que tenen entre 20 i 24 anys i el 19,27% per a les majors de 25 anys. I el cas més flagrant és el de les que ha realitzat doctorats. La

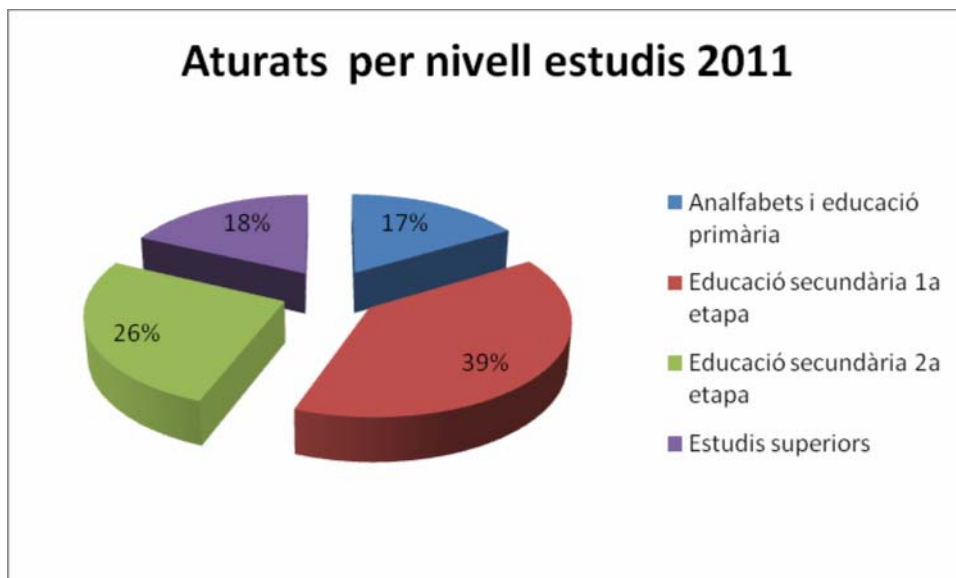
població general doctorada pateix una taxa de desocupació inferior al 4% que arriba al 46,32% entre 20 i 24 anys i al 32,48% entre 25 i 29 anys.

Taula 8: aturats de 16 a 30 en relació al nivell d'estudis

II 2011	16 a 30 anys	Total	% joves aturats
Analfabets i educació primària	40.634	165.173	16,5
Educació secundària 1a etapa	97.021	225.868	39,3
Educació secundària 2a etapa	64.891	165.532	26,3
Estudis superiors	44.380	132.986	18,0
Total	246.926		100,0

Font: elaboració pròpia a partir de dades de l'EPA

Gràfic 7: Perfil dels menors de 30 anys aturats per nivell d'estudis 2011



Font: elaboració pròpia a partir de dades de l'INE

4. Salaris

Taula 9: guany mitjà anual per treballador

	Total	Dones	Homes
General	23.851,31	20.467,14	26.901,30
Menys de 25	12.754,90	11.595,12	13.905,95

Font: INE

Taula 10: guany per hora treballada

	Total	Dones	Homes
Duració indefinida	15,3	13,32	16,98
Duració determinada	11,95	11,98	11,93

Font: INE

Taula 11: guany per hora treballada i sector

	Dones	Homes
Indústria	12,93	16,67
Construcció	-12,72	14,81
Serveis	13,17	16,38

Font: INE

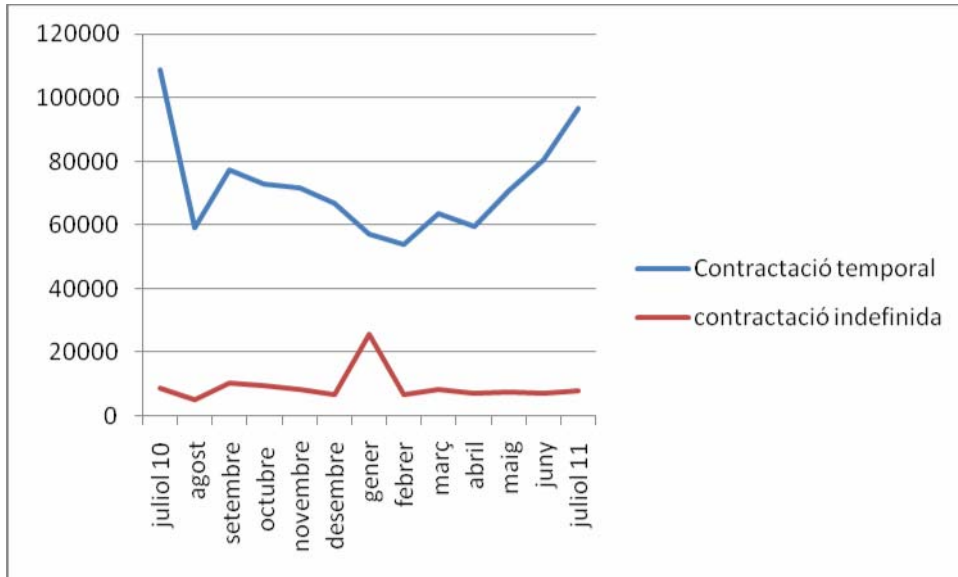
Gràfic 8: Salari mitjà de 16 a més i menors de 25 (2009)



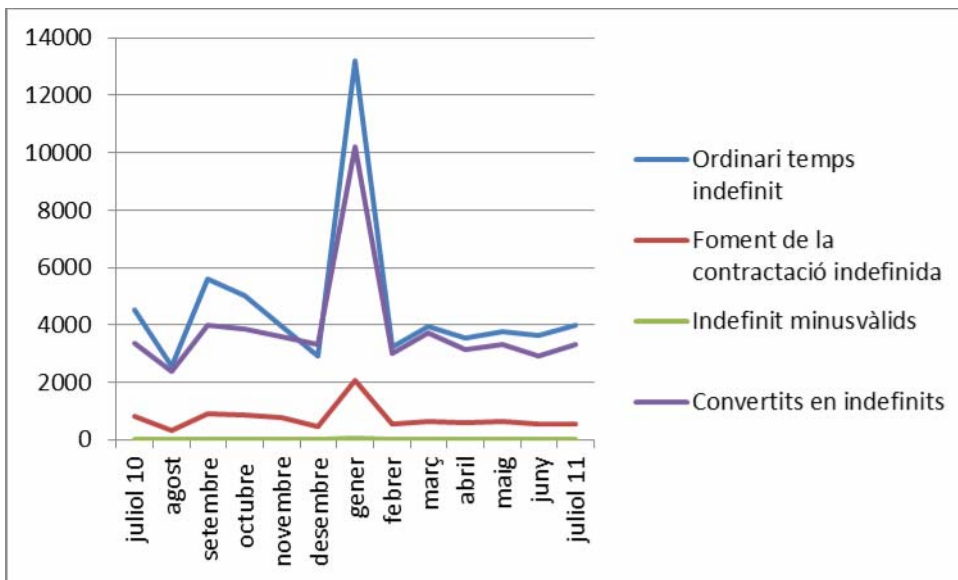
Font: elaboració pròpia a partir de dades de l'INE

5. contractació

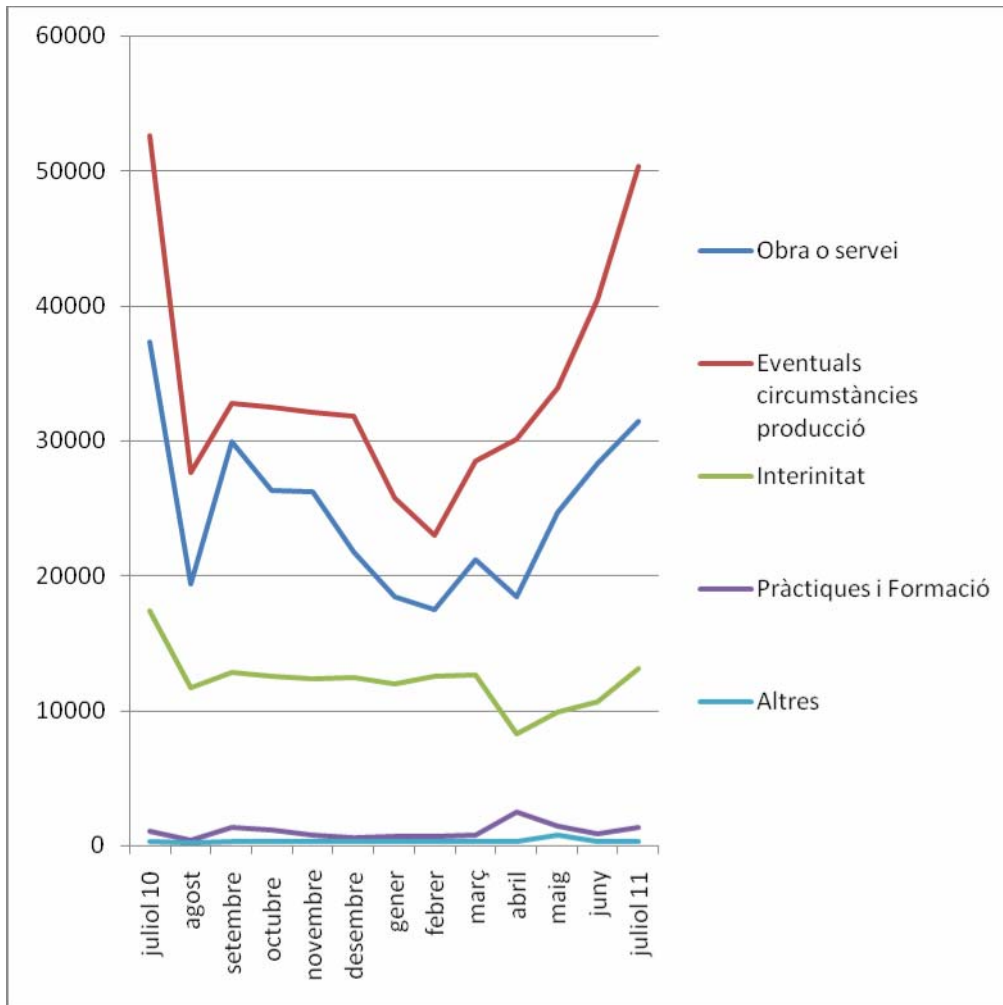
Gràfic 9: Evolució de la contractació temporal i indefinida



Gràfic 10: Evolució de la contractació indefinida



Gràfic 11: Evolució de la contractació temporal



5. conclusions

Des d'Acció Jove – Joves de CCOO hem reiterat que la Reforma Laboral aprovada no genera ocupació ni redueix la precarietat laboral i només se centra en facilitar i abaratir l'acomiadament sense penalitzar la temporalitat injustificada. La Reforma Laboral és innecessària, inadequada i no posa les bases per un nou model productiu que ens permeti sortir de la crisi, i la nova proposta de reforma va en el mateix sentit.

Els incentius a les empreses per contractació indefinida, no han suposat un increment substancial de la contractació de caràcter indefinit de joves i majors de 45 anys en atur.

La bonificació al contracte de formació i l'impuls del de pràctiques, no han suposat una major inserció laboral dels joves entre 16 i 30 anys.

L'atur augmenta i l'evolució de la contractació, sobretot de tipus temporal no permet parlar de generació d'ocupació, i menys de creació de llocs de treball estables.

L'evolució de la contractació mostra que durant tot l'any 2010 i 2011, la contractació registrada ha estat prioritàriament temporal. No ha augmentat el nombre de contractes i si de la temporalitat.

Les bonificacions a la contractació indefinida, de nou, no serveixen per a canviar la tendència a la precarització i la temporalitat abusiva del nostre mercat laboral.

El contracte de foment de la contractació indefinida està fracassant: es registren menys contractes des de l'entrada en vigor de la Reforma que abans.

Les empreses que aposten per una competitivitat només basada en baixos costos laborals, que ens ha portat a la situació actual, ho segueixen fent i només contracten de forma temporal, mentre que les empreses que creuen en un nou patró de creixement basat en la qualitat de l'ocupació i la qualificació professional opten pel contracte ordinari indefinit

El nombre de persones aturades creix des de primers de l'any 2008. La Reforma no crea ocupació.

6. propostes

Calen polítiques actives d'ocupació efectives per a les persones aturades que millorin la seva ocupabilitat i reinserció al mercat de treball.

1. Contracts formals, amb totes les cotitzacions a la Seguretat Social, en contra de beques fraudulentas, ocupació en "negre" i falsos autònoms, que exploten a treballadors i treballadores joves, sense existència de relació laboral i, per tant, sense drets.

Tanmateix, s'ha de garantir la protecció de tots els treballadors i treballadores joves de contractes i subcontractes, establint-se una responsabilitat solidaria entre l'empresa principal i aquestes. D'aquesta manera, s'ha d'assegurar que les plantilles de les empreses contractistes assumeixin drets laborals similars a l'empresa principal, en matèria de condicions de treball, Seguretat Social, representació sindical, prevenció de riscos laborals,...

2. Salaris dignes, mai per sota del Salari Mínim Interprofessional i adequats a les categories professionals que es recullen als convenis col·lectius de referència, suprimint els salaris més baixos per raó d'edat o nou ingrés a l'empresa.

La negociació col·lectiva ha d'atendre a la supressió de les dobles escales salarials i al respecte escrupulós del principi de no discriminació, en tots els seus àmbits, per raó d'edat, sexe, procedència o orientació sexual.

És necessària una revisió del Salari Mínim Interprofessional, de manera que aquest arribi a una quantia de, com a mínim, el 60% del salari mitjà, tal i com estableix la Carta Social Europea, qüestió a la que es va comprometre el Govern i no a complert.

3. Contractació estable davant l'encadenament de contractes temporals de forma injustificada. Tota la contractació temporal s'ha de regir per el principi de causalitat.

La contractació indefinida ha de ser permanent, fins i tot a temps parcial, limitant les bonificacions i incentius públics en la contractació temporal. Les Administracions Públiques, que ha d'incrementar la seva oferta d'ocupació pública, han de ser les primeres en comprometre's a incentivar l'ocupació de qualitat, donant preferència a la contractació d'obres, serveis o subministres a aquelles empreses que opten majoritàriament per la contractació indefinida de les seves plantilles, i compleixin amb les seves obligacions en matèria de protecció social i salut laboral.

4. Formació i atenció per a joves en situació d'atur que no van acabar els estudis i desitgen retornar al sistema educatiu.

Promoure incentius econòmics per a joves en situació d'atur que s'acullin a orientació professió i formació ocupacional per a millorar la seva qualificació.

Garantir la percepció d'un renda bàsica a tota persona jove, amb càrregues familiars, immersa en una pla d'inserció laboral.

Promoure plans públics d'ocupació per a joves, sobre tot d'escassa qualificació, centrats en la combinació de forma teòrica i pràctica a les empreses (sistemes duals de formació-ocupació).

5. Reconeixement de nivell de qualificació acadèmica i l'experiència professional adquirides per a que s'adeqüi a les condicions laborals.

El conveni col·lectiu ha de vetllar per l'accés, retribució, promoció i manteniment de l'ocupació en igualtat entre tota la plantilla. La formació continua ha de ser un dret també per a les persones joves.

6. Orientació, formació i recerca d'ocupació per a joves en atur a través dels Serveis Públics d'Ocupació, que ha d'enfortir-se i millorar els seus recursos davant les Empreses de Treball Temporal (ETT).

7. Dret a la negociació col·lectiva com a fórmula de defensa de condicions dignes de treball i participació de representants joves en la mateixa.

La participació activa de representants joves dels treballadors ha d'evitat la substitució d'ocupació de qualitat per ocupació precària, és a dir: el conveni

col·lectiu no pot empitjorar les condicions de treball de les noves persones joves contractades.

8. Formació necessària en prevenció de riscos laborals, que redueixi l'elevada taxa de sinistralitat laboral juvenil.

La lluita contra el frau en la contractació i l'incompliment de les normes en matèria de seguretat i salut laboral, han de ser objectiu primordial de la Inspecció de Treball, del que s'han d'enfortir el personal, serveis i plans específics d'actuació.

9. Distribució de jornades i horaris laborals que permetin conciliar la vida personal i familiar.

Millor adequació dels temps de treball, en relació, en relació a la flexibilitat horària i el repartiment irregular de la jornada, evitant l'abús d'hores extraordinàries i l'augment del grau de disponibilitat injustificada.

Implantació d'una jornada màxima setmanal de 35 hores, com a fórmula equitativa de repartiment del treball sense rebaixa del salari.

10. Retirada de la Reforma Laboral imposada pel Govern al 2010 i que resulta absolutament lesiva per als drets laborals de les persones més joves.

L'Abaratiment i facilitat de l'acomiadament, la prolongació dels contractes en pràctiques, la no limitació a l'encadenament de contractes temporals, el major poder d'actuació a les ETT o la modificació unilateral per part de l'empresa en les condicions de treball (horari, lloc de treball, jornada...), són les principals modificacions legals que augmenten el grau de precarietat laboral per a la joventut espanyola.

La recollida de més d'un milió de signatures presentades amb aquesta finalitat, a través d'una Iniciativa Legislativa Popular (ILP) promoguda per CCOO, ha d'obligar al Parlament a modificar la reforma laboral.

A més, és evident que és necessari implementar mesures que creïn ocupació entre la població jove, i que, al mateix temps corregeixin els dèficits formatius que presenten. També s'ha d'actuar sobre l'accés o el manteniment al mercat de treball d'aquestes persones, el problema de les quals no és la manca de qualificació professional.

És necessari, per tant, adaptar l'actual sistema de formació professional per a l'ocupació i fer encaixar aquest sistema d'ocupació i qualificació per a persones joves al sistema integral de Formació Professional. En aquest sentit cal conformar la Formació prioritària per a persones desocupades perquè s'adapti als perfils de les persones joves a l'atur, així com als requeriments del mercat de treball, a més de ser certificable perquè pugui ser capitalitzable com a qualificació professional. Tant el Govern central com la Generalitat de Catalunya han llençat missatges sobre la necessitat d'implementar un model de contracte basat en el model d'alternança o dual alemany, però sense concretar el seu contingut ni terminis d'aplicació.

Per aquest motiu, annexem una la proposta de contracte dual d'ocupació i qualificació professional per a joves elaborada per Comissions Obreres de Catalunya.

Annex

Proposta de CCOO de contracte dual d'ocupació i qualificació professional per a joves

La proposta que presentem consisteix en un contracte de treball que relaciona l'ocupació amb la formació, garantint la interrelació entre teoria i pràctica, per al desenvolupament de les qualificacions mitjançant la formació i l'ocupació.

Pretenem donar resposta a dues problemàtiques: per una banda, les característiques i necessitats de les empreses i les persones joves; però al mateix temps, possibilitar la qualificació de la població jove en noves competències relacionades amb la modernització dels sectors existents i amb activitats emergents, afavorint així el canvi de model productiu al nostre país.

destinatari

- persones joves entre 16 i 25 anys, es reduirà fins els 21 anys quan hagi remès la crisi.
- aquesta edat s'haurà d'augmentar en el cas de persones joves amb discapacitat.
- tant persones joves inserides al circuit de la formació professional (que estiguin cursant FP o amb titulació en FP) com aquelles amb nivells baixos o sense cap tipus de qualificació professional, així com les que estiguin en processos de formació universitària o que hagin finalitzat aquesta formació.
- persones joves que provinguin de formació professional per a l'ocupació vinculada al Catàleg Nacional de les Qualificacions.
- els serveis públics d'ocupació han de responsabilitzar-se, mitjançant els seus serveis d'informació i orientació, de dirigir les persones joves cap a aquest sistema.

formació

teòrica

- s'haurà d'impartir a centres educatius, centres de FP o centres de formació integrada (Xarxa FP.Cat), homologats i acreditats per a impartir Certificats de Professionalitat o que imparteixin Cicles Formatius de Grau Mig o Superior.
- la formació haurà de tenir una certificació oficial vinculada al Catàleg Nacional de Qualificacions Professionals que garanteixi el reconeixement, tot i que sigui parcial.
- podran ser Mòduls Formatius que pertanyin a Títols de Formació Professional o a Certificats de Professionalitat, reconeguts tant pel Sistema Nacional de Qualificacions com pel Sistema Educatiu.
- la formació teòrica correspondrà a 1/3 de la formació total.

pràctica

- la part pràctica de la formació a l'empresa serà de 2/3 del procés formatiu.
- serà impartida per les empreses.
- les empreses hauran de comptar amb tutors/es qualificats/des que relacionin la formació pràctica a l'empresa amb la formació teòrica.
- les microempreses podran mancomunar la formació pràctica entre diverses empreses, agrupant-les sectorialment i territorialment.

Tant la formació pràctica com la teòrica formaran part d'un itinerari per a la qualificació, per a que tinguin un valor en els processos d'acreditació de l'experiència laboral o per a presentar-se a proves lliures per a l'obtenció de títols oficials. Per això, caldrà garantir l'autorització administrativa de la pràctica a l'empresa.

- la coordinació escola i empresa ha de permetre que les accions formatives s'adaptin més als llocs de treball i permetin, així, que la persona jove pugui romandre al lloc de treball.

durada

La durada dels processos formatius serà de dos o tres anys, en funció de la durada del procés formatiu.

compromís de contractació

Perquè aquesta mesura suposi creació i consolidació de llocs de treball per a persones joves, cal establir compromisos de contractació a les mateixes empreses, de forma similar als de programes existents de formació i treball com el Forma't i Contracta1

1 Programa del SOC, actualment en vigor que subvenciona accions formatives adreçades a la capacitació professional prioritàriament dels/de les treballadors/ores desocupats/des per al desenvolupament d'una ocupació concreta. Estan adreçades a l'obtenció de certificats de professionalitat.

Almenys el 60% de l'alumnat participant ha de ser contractat per ocupar el lloc de treball corresponent a la formació que s'imparteixi. El compromís de contractació és exigència prèvia a la concessió de la subvenció.

Les empreses han de disposar del mitjans per a realitzar les accions formatives d'acord amb els requisits exigits.

Es proposa establir uns mínims de caràcter vinculant per a les empreses, incloent les Administracions Públiques: contractació, d' almenys, un 2% sobre el total de la plantilla sota aquesta modalitat sense que, en cap cas, suposi substitució ni reducció de llocs de treball.

En cas d'empreses de nova creació, el 2% s'haurà de garantir des del moment de la consolidació de l'activitat.

contracte

- haurà de contenir de forma obligatòria:
- tipus i finalitat de la formació.
- continguts de la formació i temps (l'inici seria bo que coincidís, preferentment, amb l'inici del curs escolar).
- regulació temps de formació a l'empresa i els centres educatius o formatius.
- període de prova.
- retribució econòmica no inferior al Salari Mínim Interprofessional en proporció a la jornada realitzada.
- durada de les vacances.
- requisits per a la finalització d'aquesta contractació.
- exclusió expressa de realització d'hores extres, treball a torns i treball nocturn i d'activitats no relacionades amb la formació.
- Es crearà un registre estatal de contractes

altres drets

- l'alumnat rebrà un curs de Prevenció de Riscos Laborals.
- es donarà d'alta a la Seguretat Social des de l'inici del procés de formació. Suposarà més esforç contributiu però, sobretot, una major protecció i la millora per a l'accés en el futur a prestacions de jubilació
- protecció social en matèria d'atur i FOGASA.
- la representació legal dels treballadors ha de ser informada prèviament a la contractació i realitzarà un seguiment del desenvolupament del procés i compliment de les normes i participarà en el disseny del procés de formació que es realitzi a l'empresa.

normativa

Per a la posada en marxa del programa caldrà un acord entre empreses i sindicats, per a la part corresponent a la implementació al si de les empreses i un acord de la Mesa de la funció pública, pel que fa a la part de formació a càrrec de centres educatius o formatius.

Es desenvoluparà la normativa necessària per a regular el funcionament del programa dual de formació i ocupació que inclourà un catàleg d'activitats que es podran desenvolupar, de forma coordinada entre els/les responsables polítics/ques dels àmbits laborals i educatius.

finançament

El cost del programa dual recaurà en les empreses en quan a la retribució salarial a l'alumnat.

Les Administracions Públiques assumiran els costos corresponents a Seguretat Social i de funcionament del sistema.

contractació de persones joves estudiants universitàries o amb titulació superior

Es potenciarà l'ús del contracte en pràctiques i es regularan les beques com a mesures d'inserció laboral relacionada amb la seva formació universitària.