

CESSIÓ IL·LEGAL DE TREBALLADORS

Introducció: garanties per canvi d' empresari

Regulació legal de la cessió il·legal : evolució

Qüestions de caràcter general

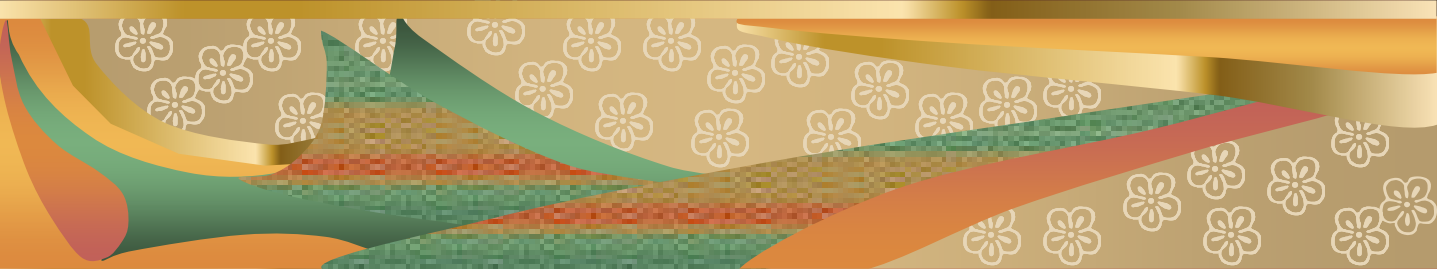
Qüestions de caràcter específic

Especificitats : les ETTs, els grups d' empresa
i les cooperatives de treball associat

Facultats e instruments del representants dels
treballadors

Reclamacions legals davant la situació de
cessió il·legal

Drets dels treballadors/ es



CESSIÓ IL·LEGAL DE TREBALLADORS

Introducció: garanties per canvi d'empresari

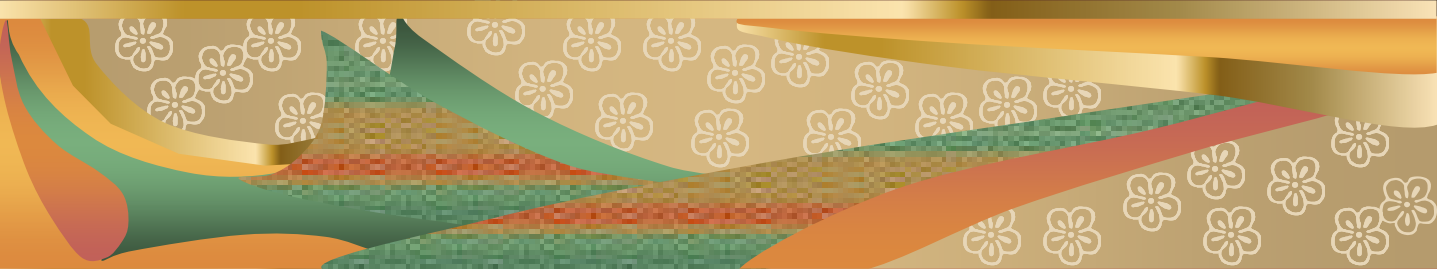
Contractes i subcontractes, art. 42

Cessió de treballadors, art. 43

Succesió d'empreses, art. 44

Regulen una de les realitats més canviants del món del treball i que menys reformes, més recents i menys profundes, ha experimentat des de l'any 1980.

Afecta al nucli dur de les facultats empresarials d'organització del treball, la llibertat d'empresa i a la determinació "inicial" de les condicions de treball dels treballadors



1. La contratación de trabajadores para cederlos temporalmente a otra empresa sólo podrá efectuarse a través de empresas de trabajo temporal debidamente autorizadas en los términos que legalmente se establezcan.
2. En todo caso, se entiende que se incurre en la cesión ilegal de trabajadores contemplada en el presente artículo cuando se produzca alguna de las siguientes circunstancias: que el objeto de los contratos de servicios entre las empresas se limite a una mera puesta a disposición de los trabajadores de la empresa cedente a la empresa cesionaria, o que la empresa cedente carezca de una actividad o de una organización propia y estable, o no cuente con los medios necesarios para el desarrollo de su actividad, o no ejerza las funciones inherentes a su condición de empresario.
3. Los empresarios, cedente y cesionario, que infrinjan lo señalado en los apartados anteriores responderán solidariamente de las obligaciones contraídas con los trabajadores y con la Seguridad Social, sin perjuicio de las demás responsabilidades, incluso penales, que procedan por dichos actos.
4. Los trabajadores sometidos al tráfico prohibido tendrán derecho a adquirir la condición de fijos, a su elección, en la empresa cedente o cesionaria. Los derechos y obligaciones del trabajador en la empresa cesionaria serán los que correspondan en condiciones ordinarias a un trabajador que preste servicios en el mismo o equivalente puesto de trabajo, si bien la antigüedad se computará desde el inicio de la cesión ilegal.

Cessió només per mitjà d' ETTs i en les condicions legals

.....

En tot cas és cessió il·legal

Es una mena de catàleg obert, però continuen essent fonamentals els indicis

.....

Responsabilitat solidària de les dues empreses

.....

Drets dels treballadors ceditos il·legalment



CESSIÓ IL·LEGAL DE TREBALLADORS

Evolució de la regulació legal

Estatut dels Treballadors any 1980

Prohibició de la cessió de treballadors

Responsabilitat solidària

Dret d'opció del treballador

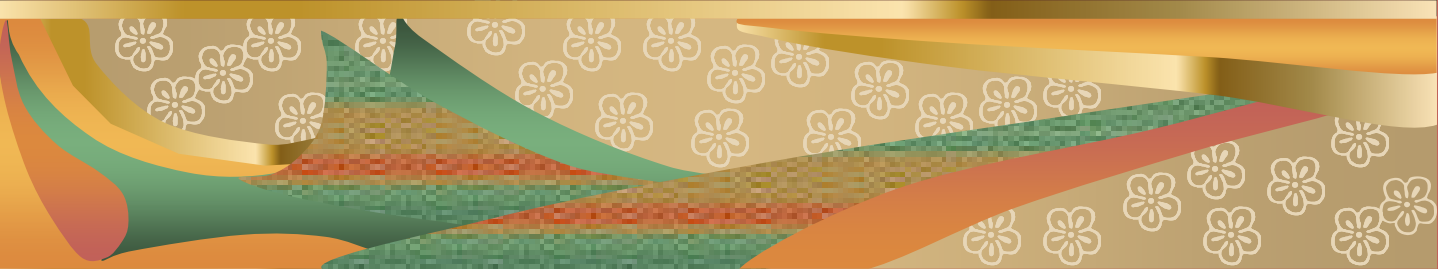
Estatut dels Treballadors any 1995

Regulació de les ETTs

Reforma ET any 2006, concertació

Social

S' estableixen supòsits de cessió il·legal



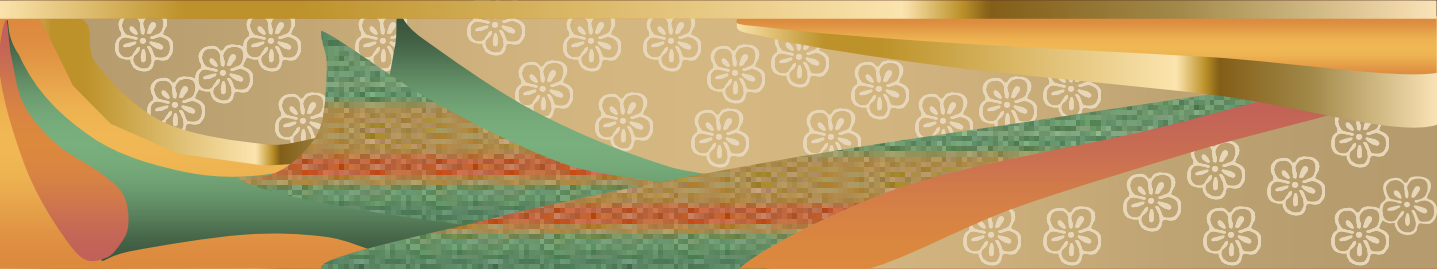
CESSIÓ IL·LEGAL DE TREBALLADORS

Qüestions de caràcter general

Les contractes i subcontractes son legals, independentment del tipus d' activitat contractada i/o subcontractada

S' ha analitzar cada cas en atenció a les circumstàncies concurrents

S' ha d' analitzar de forma dinàmica, tan les dades anteriors a la contracta com durant l' execució de la contracta



CESSIÓ IL·LEGAL DE TREBALLADORS

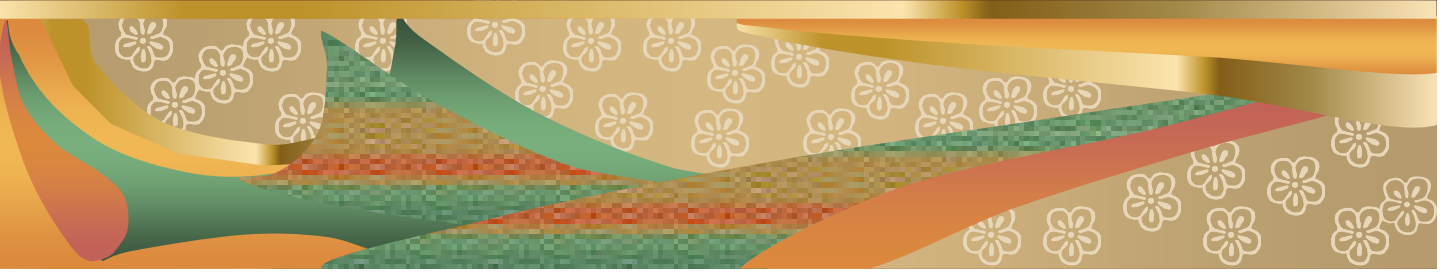
Qüestions de caràcter específic

Sobre la realitat de l' empresa auxiliar: si es una empresa real : Hi ha cessió, il·legal si l' empresa no disposa d' elements materials, personals i patrimonials pròpis.

Supòsit 2 ° i 3 er del nou art. 43.2

Sobre si l' empresa auxiliar possa en joc la seva organització empresarial per la realització de la contracta : hi ha cessió il·legal, malgrat existeixi l' empresa auxiliar realment, si no exerceix com empresa en la realització de la contracta : poder de decisió, estructura i organització empresarial pròpia al servei de la contracta.

Supòsit 4 rt. del nou art. 43.2



CESSIÓ IL·LEGAL DE TREBALLADORS

Cessió il·legal i ETTs

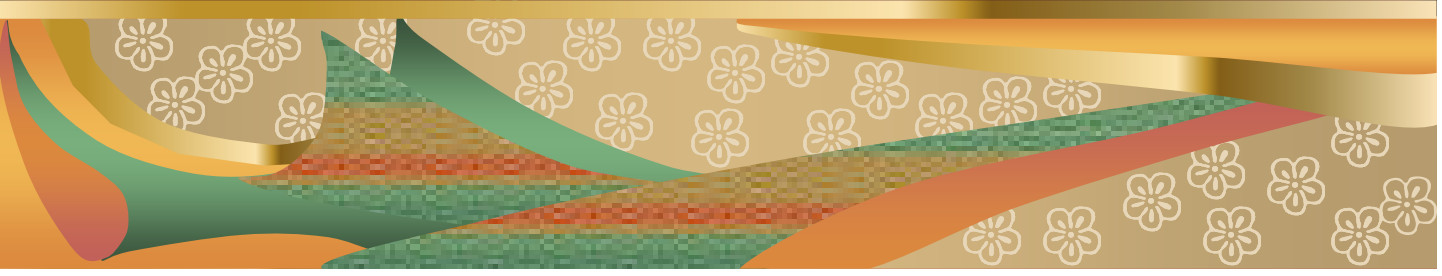
“ La contratación de trabajadores para cederlos temporalmente a otra empresa sólo podrá efectuarse a través de empresas de trabajo temporal debidamente autorizadas en los términos que legalmente se establezcan”

Si l' ETT NO TE Autorització administrativa

Si els treballs que es realitzen NO tenen caràcter temporal

Si s' utilitzen contractes no temporals: fixes discontinuos

Tribunal Suprem : 4.07.06 i 28.09.06



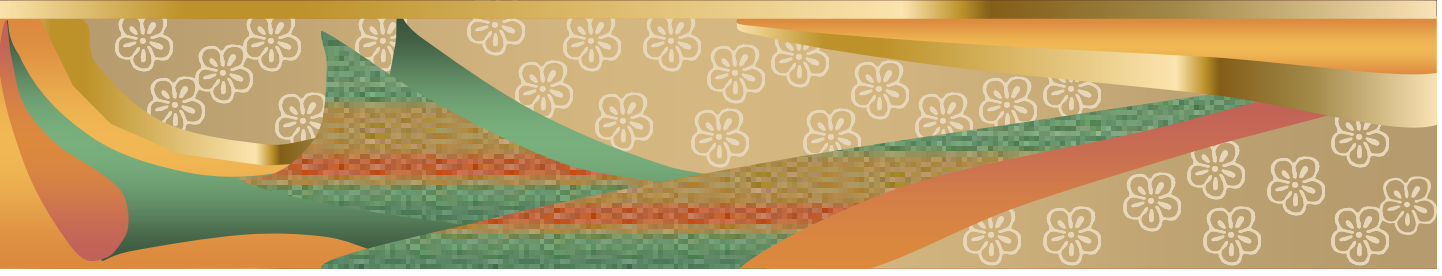
CESSIÓ IL·LEGAL DE TREBALLADORS

Cessió il·legal i grups d'empreses

Es possible que existeixi cessió il·legal quan es contracta entre empreses del mateix grup empresarial

Elements a tenir en compte :

- ❖ Funcionament unitari de l'organització de treball de les diferents empreses
- ❖ Prestació de treball comuna, simultànea o successiva per varies de les empreses
- ❖ Creació d'empreses aparents
- ❖ Confusió de plantilles, de patrimonis



CESSIÓ IL·LEGAL DE TREBALLADORS

Cessió il·legal i cooperatives de treball associat

Cooperatives de treball associat poden contractar amb altres empreses

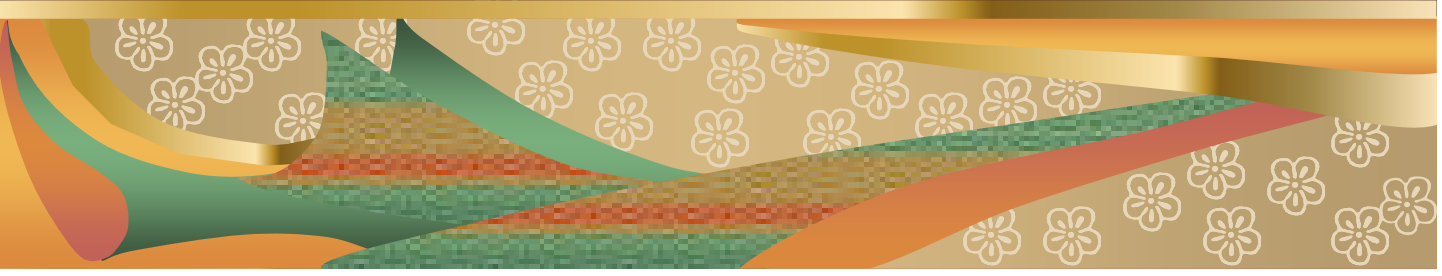
En aquests contractes pot haver cessió de treballadors

Posició Tribunal Suprem, sentència 7.12.2001

Fets denunciabls i accions legals diferents

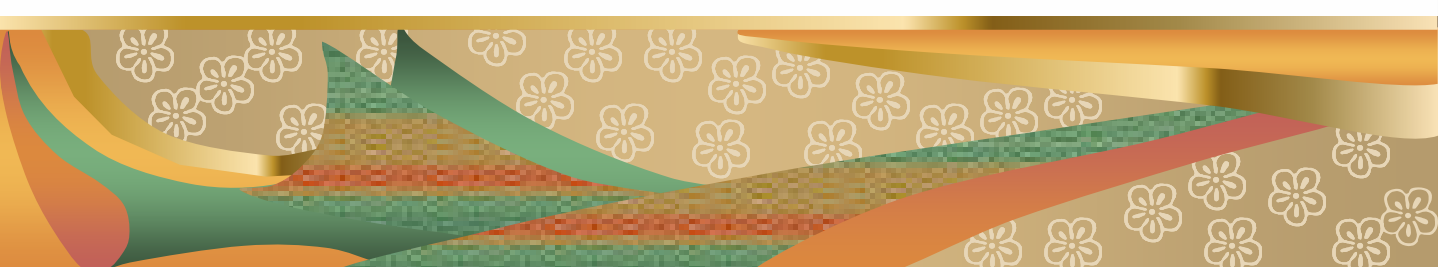
Art. 149.1. LPL que es declari que la relació laboral és amb empresa principal. Especial atenció a la relació del treballador com a soci cooperativista

Art. 149.2. LPL que es declari cessió il·legal



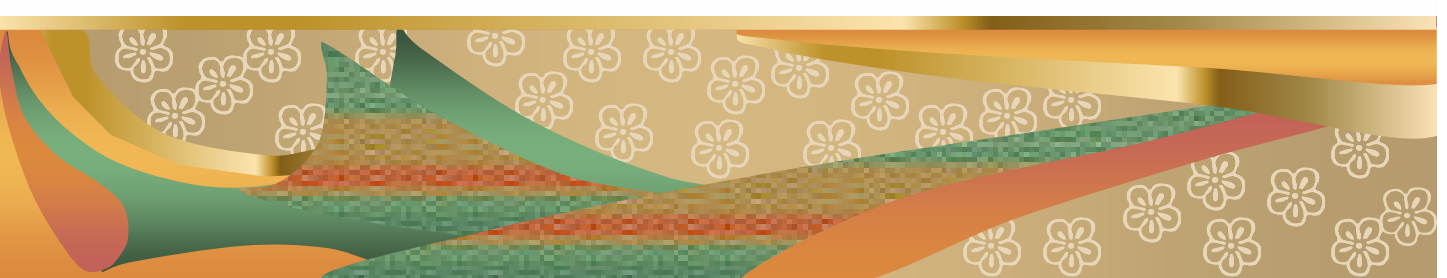
8.1 Sobre la realitat i el funcionament de la contrata / subcontrata

	Qui te dret a conèixer la informació i quan	Norma legal	Indicis de cessió il·legal
Previsió de contrata/subcontrata	Representants treb. Empor. principal	Article 64 ET	
Identitat de l'empresa principal i empresa auxiliar: nom, ràd social, domicili, NIF	Representants treb. emp. principal Representants treb. emp. contractista i subcontractista	Articles 42.3, 42.4 i 42.5 ET	Si l'empresa auxiliar existeix realment o és una mera pantalla
Objecte de la contracta, si és per a la pròpia activitat de la principal	Representants treb. de Temp. principal i la contractada/subcontractada	Article 42.4 i 5. ET.	Si l'empresa auxiliar desenvolupa una activitat lícita, pròpia i específica distinta de l'empresa principal
Inici i durada de la contracta	Representants treb. de Temp. principal i la contractada/subcontractada	Article 42.4 i 5. ET	Si l'empresa auxiliar disposa d'estructura i organització pròpia
Lloc d'execució de contrata/subc.	Representants treb. de Temp. principal i la contractada/subcontractada	Article 42.4 i 5. ET	Si l'empresa auxiliar es dedica exclusivament a cedir treballadors
Nombre de treballadors de la contrata/subcontrata que treballen en un centre de treball de la principal	Representants treb. de l'emp. principal i la contractada/subcontractada	Article 42.4 i 5. ET	Si els treballadors de l'empresa auxiliar presten serveis de manera freqüent o ja havien treballat abans per a la principal
Si els treballadors de contrata/subcont. ja havien treballat a la principal	Es necessari investigar sobre el tema: vida laboral de Seg. Social.		Si la mateixa feina es fa indistintament per treballadors de l'empresa principal i treballadors de l'auxiliar
Si els treballadors de contrata/subcont. comparteixen la mateixa feina amb treball. de l'empresa principal	Es necessari investigar sobre la situació real que es produeix.		Si l'empresa auxiliar disposa de mitjans propis i els posa a disposició de l'execució de la contrata/subcontrata
A qui pertanyen els mitjans materials de treball que s'usen	Es necessari investigar sobre la situació real que es produeix. Prestar atenció a la prevenció de riscos laborals	Article 24 de LPRL	Si l'empresa auxiliar és la que exerceix el poder de direcció i organització.
Estructura organitzativa, jeràrquica i funcional de la contrata/subcont.	Es necessari investigar sobre la situació real que es produeix.		Si l'empresa auxiliar és qui exerceix la direcció i el control sobre l'execució de la contrata/subcontrata.
Qui dirigeix, controla, supervisa i organitza els treballadors d'empresa contrata/subcontrata	Es necessari investigar sobre la situació real que es produeix.		



8.2 Sobre les condicions de treball dels treballadors contractats i subcontractats.

	Qui té dret a conèixer aquesta informació i quan			Índicis de cessió il·legal de treballadors.
Sobre les condicions de treball dels treballadors contractats i subcontractats	Normes legals que estableixen el dret dels treballadors i l'obligació empresarial			
Conveni col·lectiu aplicable	De manera directa aquesta informació és coneguda pels treballadors i els seus representants	Drets informatius genèrics de l'ET.		* Alguns cops la contractació o subcontractació poden tenir com a únic objectiu l'aplicació d'un conveni col·lectiu diferent al de l'empresa principal
	De manera indirecta pot ser coneguda pels representants dels treballadors de l'empresa principal			
Tipus de contracte de treball				* En alguns supòsits el coneixement del tipus de contracte de treball del treballador de l'empresa contractada o subcontractada és important per determinar si la seva empresa exclusivament el contracta per cedir-lo.
Indefinit				
Temporal				
Categoria professional				* El coneixement d'aquestes circumstàncies és important per a la defensa dels seus drets ja sigui davant de l'empresa contractada o subcontractada o de l'empresa principal * L'empresa principal pot ser responsable solidària del pagament de salaris
Full de salaris				
Butlletins de cotització a la Seguretat Social				* Important per determinar la responsabilitat de l'empresa principal
Jornada de treball				* Aquests elements són importants per determinar aspectes relacionats amb qui exerceix la direcció i organització de la contracta i sobre els treballadors de la contracta.
Descansos, permisos				
Vacances				
Règim disciplinari				



CESSIÓ IL·LEGAL DE TREBALLADORS

Qüestions relatives a les reclamacions legals davant l' existència de cessió il·legal

**Denuncia davant l' Insp. Treball per cessió il·legal; Art. 149.2
LPL**

Actuació de la Inspecc. Treball

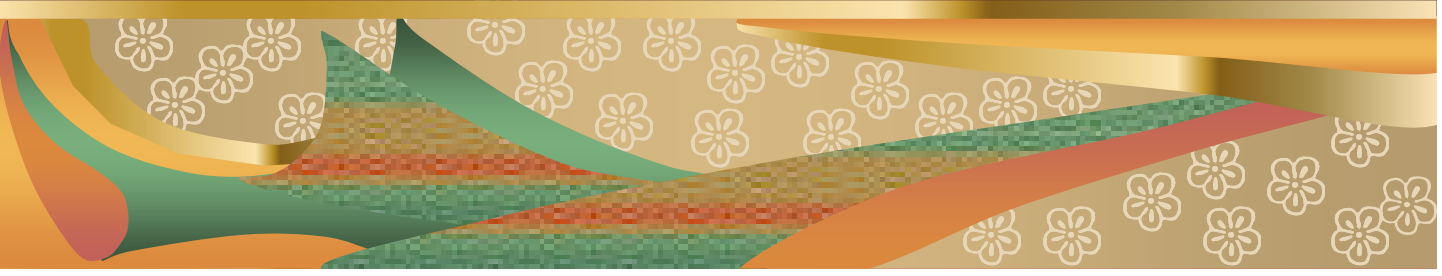
Acta d' infracció

Demanda judicial d' ofici

Judici i Sentència

**Denuncia davant l' Insp. Treball per reconeixement d'
existència de relació de treball (cooperatives de treball
associat) Art. 149.1 LPL**

La resta es tot igual



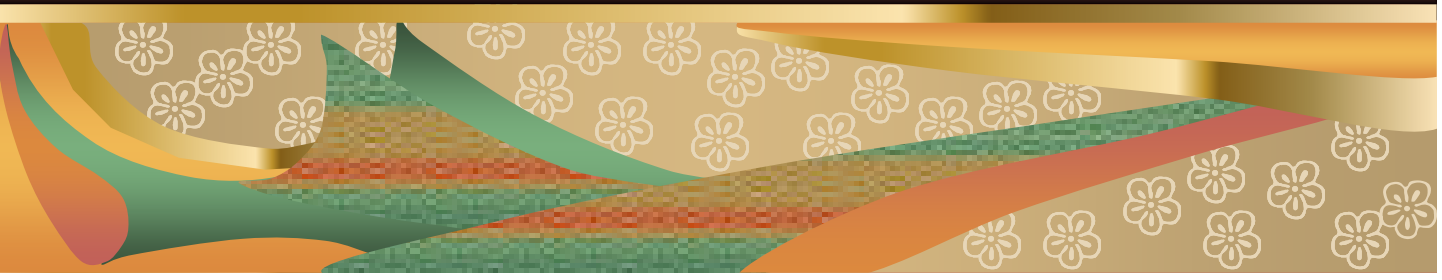
CESSIÓ IL·LEGAL DE TREBALLADORS

**Qüestions relatives a les
reclamacions legals davant l'
existència de cessió il·legal**

**Demanda judicial en cas d' acomiadament de
treballador cedit il·legalment.**

Demanda d' acomiadament amb sol·licitut de
declaració de cessió il·legal amb responsabilitat
solidària de l' empresa principal.

Judici i sentència.



CESSIÓ IL·LEGAL DE TREBALLADORS

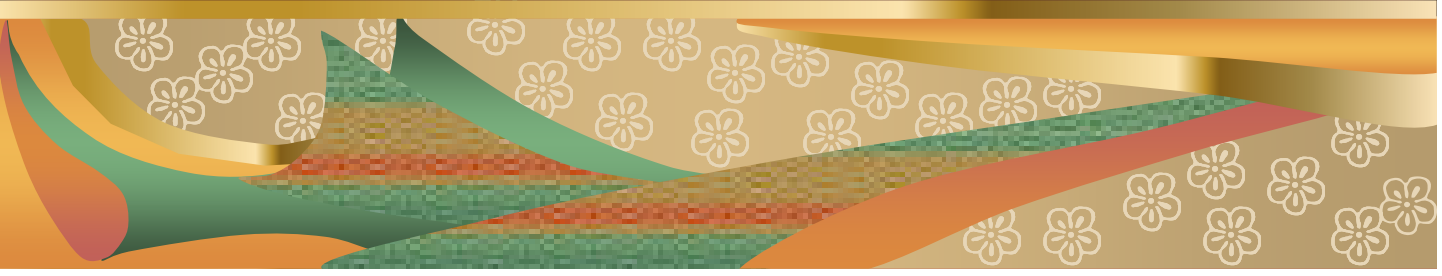
Qüestions relatives a les reclamacions legals davant l' existència de cessió il·legal

Declaració judicial de cessió il·legal es constitutiva, te efectes des de que es dicta, excepte antiguitat

Demanda només es pot fer durant vigència del contracte

Possible proced. judicial contencios-administratiu no vincula a la jurisdicció social

Garantia d'indemnitat, acomiadament per denunciar la cessió il·legal.



CESSIÓ IL·LEGAL DE TREBALLADORS

Drets dels treballadors

Empreses responen solidàriament dels drets dels treballadors :

Acomiadament, salaris, Seguretat Social, etc.

Treballadors tenen dret a adquirir la

condició de fixes, a la seva elecció, en qualsevol de les dues empreses: la principal i l'auxiliar. A les Administracions Públiques indefinit no vol dir fixe.

Drets dels treballadors són els corresponents a un treballador de la principal que treballi en un lloc de treball idèntic o equivalent

