

RODA DE PREMSA INICI DE CURS 2016-17

FEDERACIÓ D'EDUCACIÓ DE CCOO

8 DE SETEMBRE DE 2016

Pressupost.

No podem presentar dades exactes del pressupost del curs 2016-17, ni tan sols de l'any natural 2016. La pròrroga pressupostària comporta que alguns programes finalitzen i d'altres s'inicien. Ha estat impossible aconseguir a través del Departament d'Ensenyament, quin és el pressupost del què disposen per aquest any 2016. Així doncs, les xifres que oferim són les executades del curs passat.

	2010-11	2016-17	DIFERÈNCIA	EVOLUCIÓ
PRESSUPOST DEPARTAMENT D'ENSENYAMENT (MILIONS €)	5.539'23 ⁽¹⁾	4.607'80 ⁽²⁾	-931'43	-16'8%
PRESSUPOST GENERALITAT	34.672'36 ⁽¹⁾	36.508'89 ⁽²⁾	+1836'53	+5'3%
% ENSENYAMENT RESPECTE GENERALITAT	15'98%	12'62%		

Font: Departament d'Ensenyament.

(1): Pressupost executat any 2010.

(2): Pressupost executat any 2015.

Alumnat.

Pel que fa a l'alumnat, l'evolució és la contrària al pressupost.

	2010-11	2016-17	DIFERÈNCIA 2010/11-2016-17	EVOLUCIÓ 2010/11- 2016/17
INFANTIL 0-3	88.905	78.367	-10.538	-11,9%
INFANTIL 3-6	242.256	218.603	-23.653	-9,8%
PRIMÀRIA	441.838	491.218	49.380	11,2%
ESO	276.909	310.454	33.545	12,1%
BATXILLERAT	85.419	94.133	8.714	10,2%
CFGM	48.302		-48.302	
CFGS	44.598		-44.598	
TOTAL FP	92.900	138.727	45.827	49,3%
PFI	7.315	7.904	589	8,1%
EDUCACIÓ ESPECIAL	6.416		-6.416	
TOTAL RÈGIM GENERAL PRESENCIAL	1.241.958	1.570.011	328.152	7,8%

Font: Departament d'Ensenyament.

Despesa per alumne.

L'evolució de la despesa per alumne del règim general presencial ha estat la següent:

2010-2011	2016-2017	DIFERÈNCIA	EVOLUCIÓ
4460 €	2935 €	- 1525 €	- 34'2 %

Font: elaboració pròpia en base al pressupost executat del Departament d'Ensenyament als anys 2010 i 2015 dividit entre el total d'alumnat de règim general presencial dels cursos corresponents.

Professorat centres públics.

	2010-11	2016-17	DIFERÈNCIA 2010/11- 2016/17	EVOLUCIÓ
ALUMNAT A CENTRES PÚBLICS	755.150	843.430	+88.280	+11,69%
DOCENTS A CENTRES PÚBLICS	67.054	66.461	-593	-0,88%

Font: Elaboració pròpia amb dades del Departament d'Ensenyament. Únicament educació presencial a partir segon cicle Educació Infantil.

Si s'hagués mantingut la proporció entre docents i alumnat del curs 2010-11, en aquests moments la plantilla de professorat dels centres públics seria de 73.687, és a dir, 7.226 més dels actuals.

En els processos de nomenaments del 27 de juliol, s'han realitzat els següents nomenaments:

	2015-16	2016-17	Variació absoluta	Variació percentual
interins jornada sencera	10.600	13.227	2.627	24,8%
interins mitja jornada	991	3.394	2.403	342,5%
comissió serveis	5.550	6.086	536	9,7%
destinació provisional	4.967	4.948	-19	-0,4%
suprimits	189	291	102	54,0%

Font: elaboració pròpia amb dades del Departament d'Ensenyament.

I en els nomenaments telemàtics 30, 31 agost i 6,7 de setembre:

	0,33	0,50	0,66	0,83	1=sencera	Total
30 i 31 agost		266		19	439	724
6 i 7setembre	1.530	590	294	89	1.833	4.336
Total	1.530		294	187	2.272	5.060

Font: elaboració pròpia amb dades de l'aplicatiu d'adjudicacions del Departament d'Ensenyament.

Pel que fa al sistema de provisió, no hi ha diferències significatives respecte el curs passat:

	GLOBAL		PERSONAL FUNCIONARI		PERSONAL INTERÍ JORNADA SENCERA	
	2015	2016	2015	2016	2015	2016
ELECCIÓ	20'8%	17'6%	13%	11'4%	28'6%	22'9%
CONTINUÏTAT	40'8%	42%	45'7%	43'6%	35'9%	40'6%
ALTRES PROPOSTES	35'7%	38'3%	40%	43'4%	31'3%	33'9%
OFICI I ART. 25	2'7%	2'1%	1'2%	1'7%	4'1%	2'6%

Font: elaboració pròpia amb dades de l'aplicatiu d'adjudicacions del Departament d'Ensenyament.

Pel que fa a les jubilacions de personal, s'han incrementat respecte els darrers cursos:

CURS	2010-11	2011-12	2012-13	2013-14	2014-15	2015-16
JUBILATS/DES	1939	1725	1569	1640	1500	1850

Font: elaboració pròpia amb dades del Departament d'Ensenyament

Condicions laborals.

Aquesta reducció de la plantilla i pressupost amb un increment d'alumnat, s'ha traduït en la pèrdua de condicions laborals pel conjunt de docents i personal de suport educatiu. Des de les diverses rebaixes salarials, a l'increment de jornada d'atenció directa a l'alumnat, passant per la reducció d'hores per a les coordinacions. Aquestes noves condicions laborals tenen una afectació molt important a la salut dels treballadors i treballadores, tal i com detectem en la nostra acció sindical. La nostra actuació en els Comitès de Salut Laboral tampoc no aconsegueix pal·liar aquesta situació, ja que a la reducció de personal al Servei de Prevenció del Departament, s'afegeix la negativa del Departament a implementar mesures que impliquin despesa. Les denúncies a Inspecció de Treball tampoc no acaben de tenir grans resultats, ja que l'Administració no pot forçar ni multar-se a si mateixa.

Professorat centres concertats.

Comparant el curs 2009-10 amb el curs passat 2015-16, l'últim del qual podem aconseguir dades, obtenim el següent:

	2009-10	2015-16	VARIACIÓ ABSOLUTA	EVOLUCIÓ
ALUMNAT TOTAL	379.952 ⁽³⁾	365.928 ⁽³⁾	-14024	-3'69%
TREBALLADORS/ES	28.878 ⁽¹⁾	21.843 ⁽²⁾		
UNITATS CONCERTADES	13.972	14.282	+310	+2'22%
RELACIÓ ALUMNAT/UNITAT CONCERTADA	27'19	25'62		-5'77%

Font: elaboració pròpia amb dades d'Idescat i Departament d'Ensenyament.

(1): Plantilla en centres concertats, que inclou en pagament delegat i pagament directe.

(2): Plantilla en pagament delegat.

(3): Alumnat matriculat en centres concertats

El que sí sabem és que la contractació en aquests centres s'està realitzant en condicions de molta més precarietat:

EVOLUCIÓ 2010-2014: TIPUS CONTRACTACIÓ SECTORS EDUCATIUS PRIVATS			
INDEFINIDA	TEMPORAL	JORNADA COMPLETA	JORNADA PARCIAL
+12'8%	+29'9%	-5'3%	+73'3%

En aquesta taula, s'observa que la ràtio en els cicles formatius concertats és sensiblement més baixa a la ràtio màxima, moltes vegades superada als centres públics:

RÀTIO ALUMNAT/UNITAT CONCERTADA. CURS 2015-16						
INFANTIL	PRIMÀRIA	ESO	BATXILLERAT	E. ESPECIAL	CFGM	CFGS
24'72	25'40	28'58	31'50	8'09	24'44	25'36

ESCOLARITZACIÓ EN CONDICIONS DIGNES

Sobreràtios

Aquest curs, el Departament no ha informat de quants centres tenim amb ràtios superiors a les establertes legalment. Simplement informa que el nombre d'alumnes s'ha incrementat des del 2011-12 a primer de la ESO en 2378, però que les ràtios per classe s'han reduït un 1'5% fins a 28'2 alumnes/grup. Això sense construir centres. El miracle dels pans i els peixos.

De l'enquesta realitzada per CCOO durant aquests primers dies de setembre, dels instituts dels quals disposem de dades, tenim un 30% amb més de 30 alumnes per grup a primer de la ESO, un 15% amb més de 35 alumnes a batxillerat i un 8% a l'FP.

El futur.

L'Idescat considera que fins l'any 2021 tindrem un retrocés en la població de 3-5 anys d'unes 34.000 persones, però en les edats 3-17, es produirà un increment de 50.000. En les previsions a llarg termini, l'Idescat planteja diversos escenaris. En el més negatiu preveu una caiguda de 500.000 persones de 0-15 anys pel 2040, o un increment de 50.000 en el més positiu.

Segons quines siguin les polítiques desenvolupades pels governs, ens situarem en un o altre escenari. Però malgrat les incerteses, podem analitzar les necessitats d'escolarització en el curt termini dels propers 4 anys.

Analitzant el volum de persones de 3 a 17 anys però, les necessitats d'aules s'incrementen en més de 3.000 pels propers 4 anys, amb les ràtios convencionals (25 alumnes/aula a infantil i primària, 30 a l'ESO i 35 a la post-obligatòria):

INCREMENT GRUPS ESCOLARS segons població en edat escolar. Catalunya. 2015-2020

ANY	De 3 a 5	De 6 a 11	De 12 a 15	De 16 a 17	De 18 a 20	De 3 a 17
2015	-152	704	320	90	114	1.077
2016	-221	351	297	168	111	705
2017	-241	254	327	121	166	626
2018	-253	99	364	71	173	455
2019	-257	-69	272	153	206	305
2020	-250	-496	372	182	155	-37

TOTAL	-1.375	843	1.951	784	926	3.130
-------	--------	-----	-------	-----	-----	-------

Font: elaboració pròpia a partir de dades de l'Idescat.

FORMACIÓ PROFESSIONAL.

La manca de diàleg social i de coordinació entre l'administració educativa i laboral en un context de baixa inversió educativa/formativa i d'augment de places, ràtios i serveis agreugen problemàtiques que CCOO ja fa anys que adverteix i denuncia:

- **Dèficit, estancament i desajust d'oferta:** A l'any 2006 les famílies professionals amb major oferta eren: Administració i Gestió, Electricitat i Electrònica, Informàtica i Comunicacions, Sanitat i Manteniment de vehicles. A l'any 2015 són les mateixes excepte que Serveis Socioculturals ha substituït a Electricitat i Electrònica. Les dones perden una participació del 3% (baixant al 30% del total) i s'agrupen en 6 famílies, principalment de cures a persones seguint els estereotips de gènere i perdent l'accés a d'altres professions amb elevada inserció laboral. Els organismes internacionals avisen reiteradament que el nivell formatiu que generarà més ocupació és l'FP de Grau Mitjà però a Catalunya tenim només un 9% de titulats respecte al 33% de mitjana a l'OCDE.
- **Augment de places no proporcional a la graduació:** L'increment de l'alumnat a Catalunya ha estat majoritàriament a l'FP inicial (quasi un 100% en 10 anys), però el nombre de titulats no ha crescut proporcionalment (només un 50%), en especial a Grau Mitjà, el que ens fa pensar que hi ha un abandonament en aquesta etapa del qual no se'ns faciliten dades.
- **Augment de ràtios a l'FP:** En els darrers 10 anys les ràtios dels cicles de Grau Mitjà i Grau Superior han experimentat un creixement de més del 50% en front al 6% de l'ESO i el 10% de Batxillerat en el mateix període. Cal alertar que els alumnes matriculats a segon curs amb matèries pendents a primer no comptabilitzen en la ràtio el que de vegades fa assolir les 40 alumnes per grup en determinats mòduls.
- **Abandonament escolar prematur (AEP):** Catalunya té un 8% d'AEP més que la mitjana de l'UE, tot i la reducció d'un 15% en els darrers 10 anys motivada pel retorn massiu al Sistema Educatiu davant la impossibilitat de trobar feina. Més de la meitat dels joves en AEP (entre 18 i 24 anys que no obtenen títol post-obligatori) obtenen el títol d'ESO el que evidencia la manca de protocols d'informació, orientació i acompanyament entre l'ESO i els estudis post-obligatoris. No s'ha pres cap mesura al respecte ni s'analitzen les causes, fins i tot el Departament es va permetre negar al febrer de 2015 l'existència d'AEP a l'FP.
- **FP dual:** Actualment un 4% de l'alumnat d'FP inicial cursa la modalitat d'FP dual (segons dades de la Conselleria). L'ex-consellera Rigau va dir que d'aquí a 10 anys un terç dels estudiants d'FP han de fer la "dual", per tant cal un model català (realista amb el 98% de petita i mitjana empresa) de consens i amb vinculació laboral com recomanen els organismes internacionals.
- **LOMCE:** Enguany l'aplicació de la LOMCE a l'FP serà total ja que els PFI que substitueixen els antics PQPI tenen l'origen a la disposició addicional quarta del Reial

Decret d'FP bàsica (com a mínim 10 centres a Catalunya fan FP bàsica) i es podrà accedir directament dels cicles Grau Mitjà a Grau Superior. Mesures que en conjunt pretenen devaluar l'FP i segregat a l'alumnat.

- **Necessitat d'un Sistema Integrat d'Informació, Orientació i Acompanyament:** Amb els nivells d'AEP anteriorment esmentats i donat que a segon curs de Grau Mitjà hi ha un 40% menys d'alumnes que a primer s'evidencia que cal coordinar les etapes d'ESO i FP de Grau Mitjà perquè a l'FP es necessiten totes les aptituds i potencialitats com a qualsevol altra etapa educativa
- **Noves retallades:** Enguany s'afegeixen noves tasques sense remunerar.
- **300 places de funció pública d'FP:** CCOO considera que són totalment insuficients, ja que les darreres van ser al 2011 (ja reduïdes del compromís inicial), i des d'aleshores l'oferta ha augmentat en 30.000 alumnes.

UNIVERSITATS

Ofegament econòmic

El Govern des del 2010 ha disminuït dràsticament les transferències a les universitats (més d'un 20%), que cal afegir als deutes pendents. A data d'avui, totes les universitats depenen de pòlisses de crèdit amb els bancs (amb les despeses financeres que comporta) per al seu funcionament diari.

Pèrdua d'autonomia universitària

La Generalitat ha envaït les competències de les universitats i ha eliminat la capacitat negociadora del seu personal. Malgrat que el personal d'universitats no és personal de la Generalitat de Catalunya i depenen d'acords i convenis propis d'universitats, les diferents normes aprovades pel Govern (fonamentalment lleis de pressupostos i lleis d'acompanyament) han arrabassat els drets del personal d'universitats. Això no es produeix, per exemple, en el cas del personal dels ajuntaments.

Disminució de les plantilles

Taxa de reposició mínima en el PDI (per llei estatal): fins l'any 2014 passat un 10%, l'any 2015 un 50%, i aquest 2016 un 100%. Aquest fet agreuja el problema de l'envelliment de la plantilla de PDI fins al punt que, en algunes universitats, els PDI majors de 50 anys representen més del 40% de la plantilla.

Taxa de reposició nul·la en el PAS per decisió del Govern de la Generalitat. Aquest any 2016 per llei estatal es pot autoritzar fins el 100%, però el Govern català la continua deixant al 0%, tot i l'acord unànim de la Mesa d'Universitat per demanar que s'apliqués el màxim permet per la llei estatal.

Precarització de les plantilles

En part com a conseqüència de la manca de “reposició” i en part per la política de contractació precària, especialment en PDI laboral (majoritàriament professorat associat, per hores).

Increment desorbitant del preu de les matrícules universitàries

Amb un increment del 66%, Catalunya té les taxes universitàries més altes de l'Estat, en alguns casos més de tres vegades superior al d'altres Comunitats Autònomes.

ESCOLA INCLUSIVA

Decret d'atenció a l'alumnat en el marc d'un sistema inclusiu.

L'elaboració del Decret hauria de possibilitar una reflexió profunda sobre els recursos de què disposem en aquests moments en el sistema educatiu: urgeix un mapa territorial de recursos. També aquesta reflexió hauria de contribuir, entre d'altres qüestions, a posar en valor les funcions de les mestres d'educació especial, vetlladores, auxiliars, educadores, monitoratge, EAPs i de tots els agents i centres que intervenen en l'atenció educativa de l'alumnat amb NEE.

El Decret hauria de deixar molt clar quina **és la persona responsable** i amb competència per assignar els recursos que requereix cada alumne així com la seva revisió. El procediment administratiu hauria de garantir una ràpida resposta escrita (no es pot dilatar tot un curs).

Una qüestió que ens preocupa és com es farà la transformació dels actuals Centres d'Educació Especial en centres proveïdors de serveis i recursos. És obvi que s'ha de realitzar després d'una negociació prèvia **amb les organitzacions sindicals** corresponents, ja que comportaran modificacions en les seves funcions i condicions laborals, com per exemple, la itinerància.

L'educació es un procés que dura tota una vida. No podem crear un sistema inclusiu únicament per a les etapes obligatòries i això comporta necessàriament que la **formació ha d'estar garantida abans de l'aplicació del Decret** a risc d'oferir serveis cada cop més assistencialistes i menys educatius.

Pla pilot d'itineraris formatius específics

El 30 d'agost i a través d'un acord de govern es va crear aquest pla per alumnat amb NEE associats a discapacitat intel·lectual moderada o lleu.

L'acord neix sense els annexes corresponent i per tant no es pot saber:

- Quins són els 8 centres públics que ho impartiran
- No coneixem el pla pilot
- No coneixem els continguts
- Professorat especialista
- CEE amb experiència
- No tenim dades de la inscripció
- No apareix en el portal d'estudiar a Catalunya de la xtec.

Personal vetllador

Les dades del concurs de licitació del personal vetllador ofereixen una reducció del pressupost destinat a aquesta partida:

2015-16	2016-17	DIFERÈNCIA	VARIACIÓ
12'4M€ + 10%	11'915M€	-485.000€	-3'9%

REVÀLIDES

El govern en funcions del PP ha aprovat el Reial Decret 310/2016, de 29 de juliol, pel qual es regulen les avaluacions finals de l'ESO i el Batxillerat. Amb aquest Reial Decret, queden implementats la totalitat dels aspectes més regressius de la LOMCE. Així, s'obligarà el nostre jovent a passar unes proves llargues, costoses, injustes i completament inútils per a l'educació que requereixen.

Ho ha fet un govern en funcions, atorgant-se prerrogatives de les que no disposa, sense el consens de les Comunitats Autònomes, ni de la Comunitat Educativa, ni del propi Congrés.

Es sotmetrà així a l'alumnat a unes avaluacions homogènies, quan no ha cursat programes homogenis per la pròpia caòtica aplicació de la LOMCE. Unes proves que no existeixen per a gairebé cap estudi que habiliti per al treball, però que en el cas dels nostres adolescents els impedirà obtenir la seva titulació en cas de no superar-la. Unes proves física i intel·lectualment dures, per a les quals les hauran de preparar als seus centres, deixant de banda, molt probablement, aquells aspectes educatius que no siguin avaluats.

Aquest Reial Decret, a més, manté la capacitat de cada universitat per mantenir proves pròpies d'accés i una utilització discrecional dels resultats de la revàlida. Així doncs, malgrat l'acord amb les universitats, per primera vegada en molts anys, l'accés a la universitat es podrà realitzar en condicions de desigualtat.

Per aquests motius, CCOO recorrent aquest Reial Decret.

A Catalunya, la Consellera va anunciar públicament que les famílies havien d'estar tranquil·les, ja que a Catalunya no es realitzarien aquestes proves. Però al DECRET 187/2015, de 25 d'agost, d'ordenació dels ensenyaments de l'educació secundària obligatòria, al seu article 28 ja es determina que per aconseguir el títol de la ESO es requereix la superació d'una prova final externa. Aquest curs, la LOMCE preveu que la prova no determini l'obtenció del títol, però si a partir del proper curs.

INNOVACIÓ EDUCATIVA

L'Educació que volem: CCOO APOSTA PER LA INNOVACIÓ PERÒ NO A QUALSEVOL PREU NI DE QUALSEVOL FORMA.

Un dels eixos de treball que tenim encetats a CCOO és el procés que anomenem **l'Educació que volem** amb l'objectiu de **"Posar els instruments per generar debat i participació per construir**

un nou ideari sobre l'educació adequat als canvis profunds que s'estan produint a la societat del segle XXI."

Després d'una enquesta als centres educatius públics, sobre una mostra de 500 centres, més de la meitat no es senten recolzats per part del Departament en la seva innovació educativa. Un resultat molt semblant s'obté als centres concertats. Són interessants els comentaris que ens fan les direccions dels centres al voltant d'aquest tema:

Comentaris negatius:

- Manca formació especialment als centres.
- S'han d'organitzar entre els propis docents per la manca de pressupost i de places als cursos.
- No se'ls posa entrebancs però no se'ls estimula.
- És inexistent, són només paraules i cap fet.
- Equipaments i infraestructures desfasades.
- Les proves externes d'avaluació no s'adeqüen a la realitat dels centres.
- Manca de reconeixement per part de l'Administració dels que es fa.
- Manca de personal per dur-ho a terme.
- Manca d'autonomia, confiança i marge d'acció.
- Massa diversificació de projectes.
- Massa canvis de plantilles.
- Manca d'informació
- Sembla que les escoles de Escola Nova 21 siguin les bones i les altres no.

Comentaris positius

- Programa de salut integral que sembla atractiu.
- Confirment els professionals i es pot dur a terme.
- Consideren que inspecció dóna suport per aconseguir recursos.
- Envia auxiliar de conversa en anglès.

DESPESA PÚBLICA EDUCATIVA.

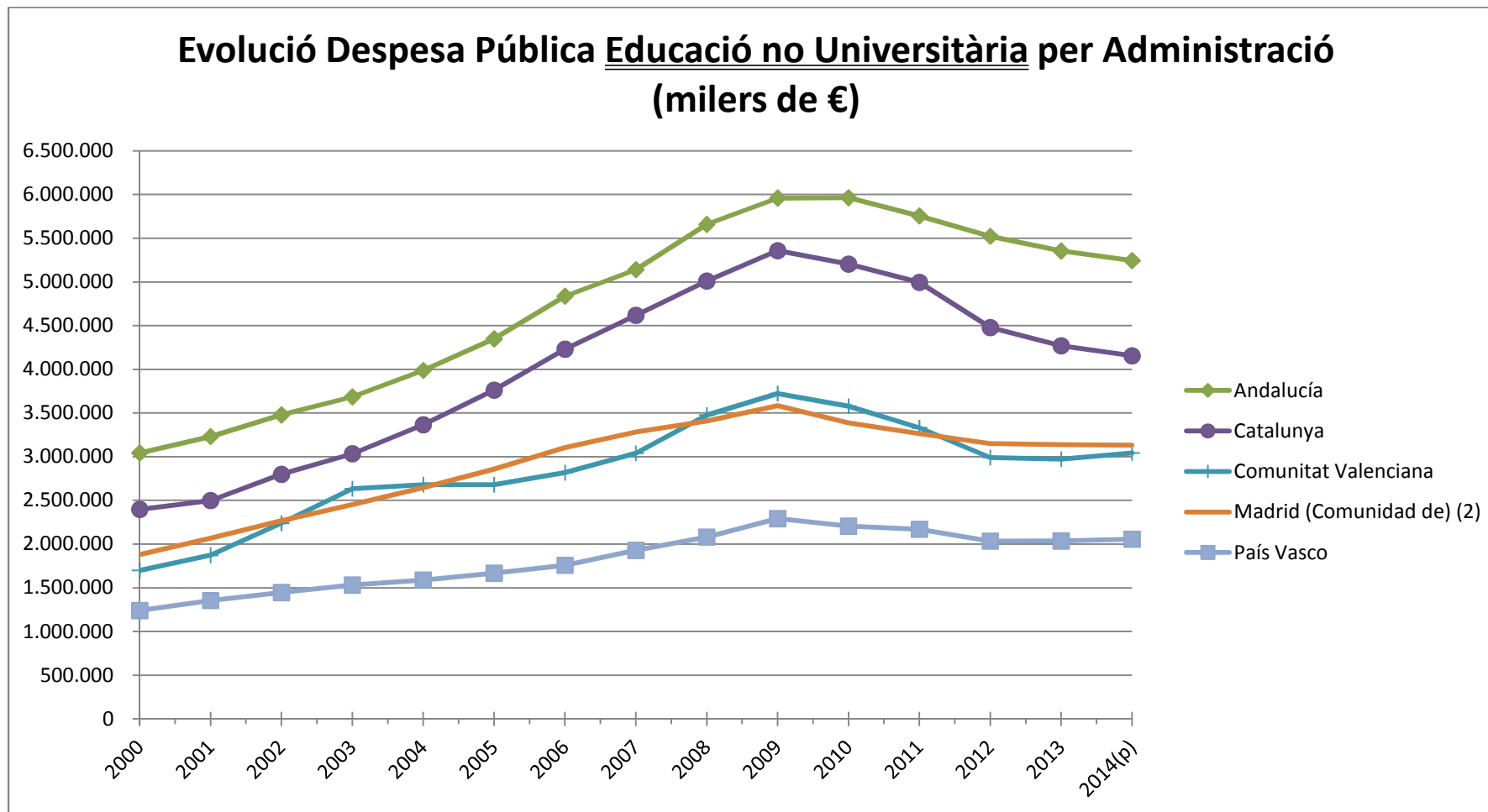
L'anàlisi de despesa en concerts i subvencions no segueix el mateix paràmetre. Així, Madrid ha anat creixent de forma continuada, sense afectar-li la crisi econòmica més que en la reducció del seu creixement, igual que Castella i Lleó, el País Basc i el Valencià, tot i que amb més alts i baixos. A Catalunya, tot i haver patit una reducció, no és amb la mateixa intensitat que el conjunt de la despesa pública educativa, i recuperant-se ja al 2014. Fins el 2007, la despesa pública educativa, percentualment, s'incrementa més que la despesa en concerts i subvencions. Des d'aleshores, exceptuant el 2010, els concerts i subvencions s'han incrementat més o reduït molt menys que la despesa pública educativa. Per exemple, al 2014, amb una reducció de la despesa pública educativa del 2'9%, la partida de concerts i subvencions s'incrementà en un 4'4%. La màxima diferència entre els dos conceptes es va



educació

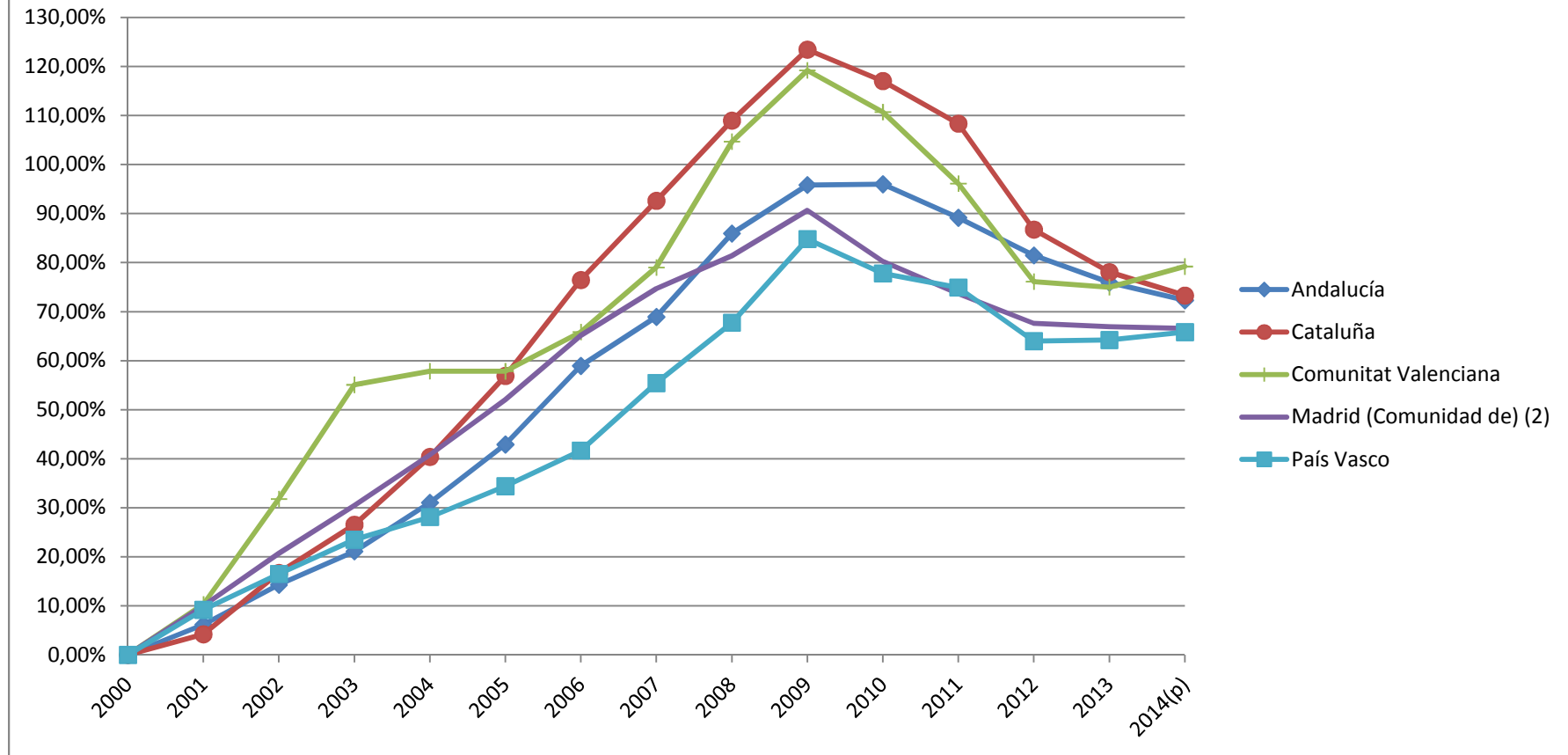
viure al 2012, en què la despesa en concerts i subvencions es redueix un 0'5% respecte l'any anterior, però la despesa pública educativa ho fa un 9'7%.

DESPESA PÚBLICA EDUCATIVA



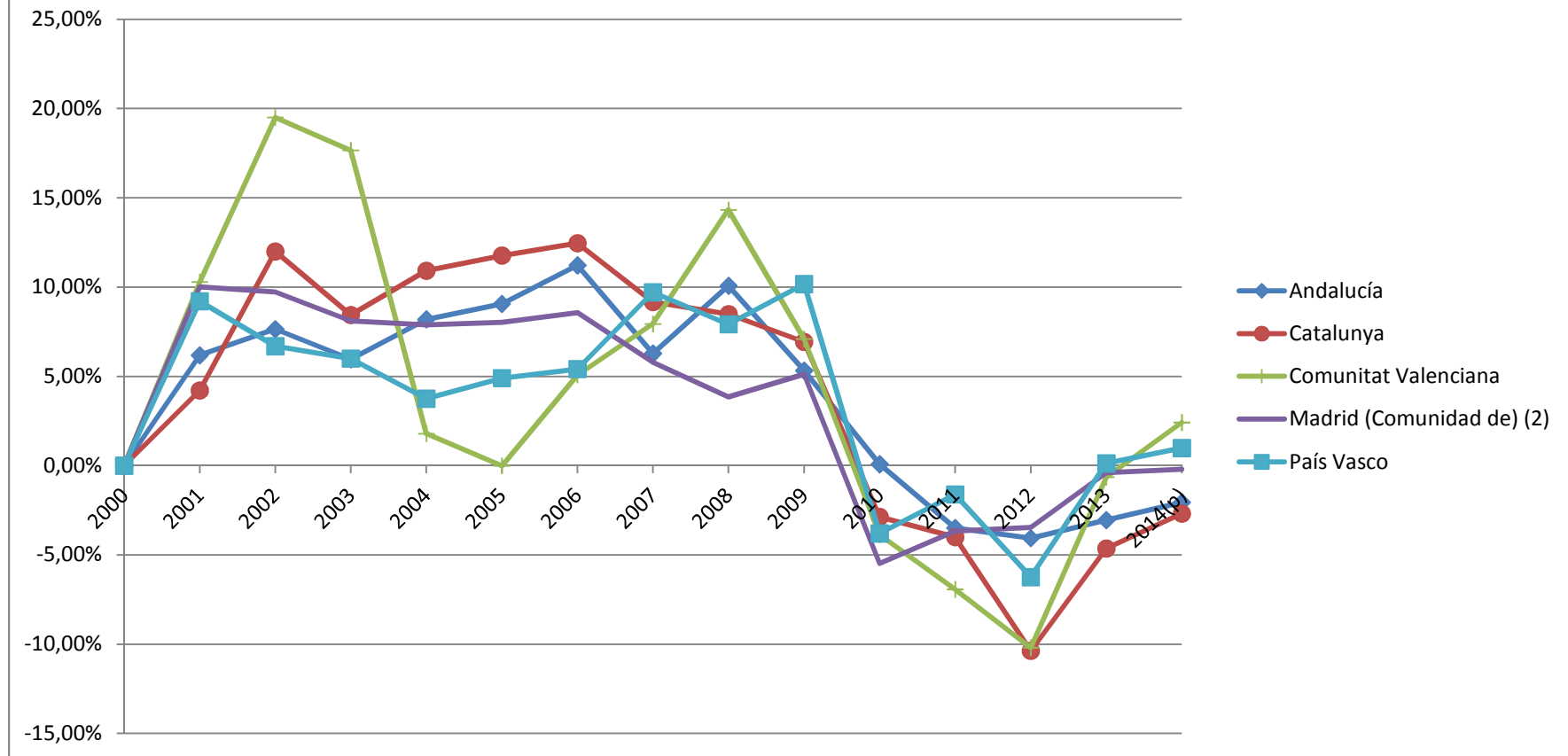
Font: elaboració pròpia a partir de les dades del Ministerio de Educación

Evolució Despesa Pública Educació no Universitària per Administració (% respecte 2000)



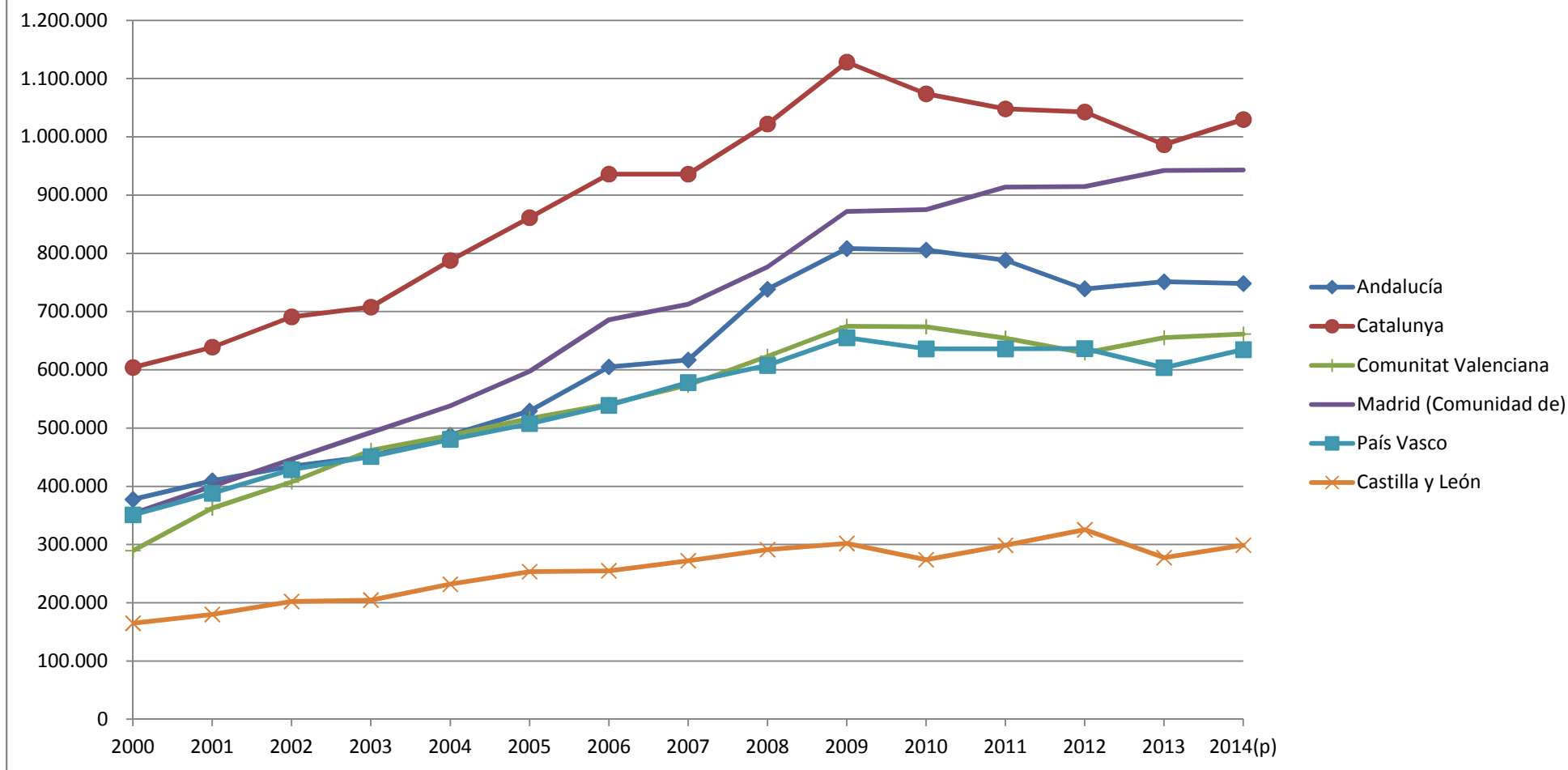
Font: elaboració pròpia a partir de les dades del Ministerio de Educación

Evolució Despesa Pública Educació no Universitària per Administració (% respecte any anterior)



Font: elaboració pròpia a partir de les dades del Ministerio de Educación

Despesa Pública en concerts i subvencions (milers d'euros)



Font: elaboració pròpia a partir de les dades del Ministerio de Educación