



**SITUACIÓ LABORAL
DE LA POBLACIÓ ESTRANGERA
A CATALUNYA**

INFORME 2014

Daniel Garrell Ballester

(Àmbit de Sociologia del CERES)

Desembre 2014

CERES

Via Laietana, 16, 7a planta

08003 Barcelona

ÍNDEX

Presentació	5
1. La població estrangera a Catalunya	7
1.1 Població estrangera empadronada	7
1.2 Els residents estrangers a Catalunya	11
2. Els estrangers en el mercat de treball	15
2.1 La Població en edat de treballar	15
2.2 L'activitat de la població estrangera	19
2.3 L'ocupació de la població estrangera	24
2.4 L'atur de la població estrangera	29
2.5 La irregularitat laboral	34
3. Síntesi- Resum	37

PRESENTACIÓ

Presentem l'informe de l'any 2014 sobre la situació laboral de la població estrangera a Catalunya, que fa referència a les dades sobre la presència d'estrangers a Catalunya i la seva situació en el nostre mercat de treball durant l'any 2013.

Com en els darreres informes, en aquest també hem prioritzat aquelles fonts que donen una informació més completa del conjunt de factors, i utilitzem els registres de situació legal per conèixer justament la seva situació de normalitat legal o, al contrari, de precarietat i risc social i laboral.

En aquesta línia, per a les dades sobre la presència d'estrangers, ens centrem en les dades del Padró d'Habitants, perquè entenem que ens presenten un quadre més ajustat que altres fonts a la realitat de la presència d'estrangers en el nostre país. Les dades de residència legal serviran més específicament per dimensionar justament la presència legal i els processos d'assentament dels col·lectius d'estrangers. Caldrà tenir en compte però que la normativa que afecta als empadronaments de població estrangera i la gestió de les dades padronals, causen algunes dificultats a l'hora d'interpretar algunes de les dades, fins al punt que impedeix fer una aproximació, fonamentada estadísticament, a la irregularitat de residència.

Pel que fa a les dades de mercat de treball, ens concentrem en les dades de l'Enquesta de Població Activa del Instituto Nacional de Estadística. Considerem que és la font més completa i fiable, que dona més informació sobre la situació d'una determinada població respecte a les possibilitats de treballar, la voluntat de fer-ho i les expectatives dels diferents col·lectius. D'altra banda, les dades de l'EPA sobre ocupats i assalariats no distingeixen entre ocupats donats d'alta a la Seguretat Social i ocupats no donats d'alta, de manera que tenen una certa capacitat de captar treball irregular tot i que, probablement, no en una proporció prou real però sempre superior, per definició, a la de qualsevol registre oficial.

Utilitzem dades del registre d'afiliats a la Seguretat Social per a aquells aspectes que poden complementar la informació que subministra l'EPA. Les dades d'afiliats en alta a la Seguretat Social ens permeten fer estimacions sobre la irregularitat laboral.

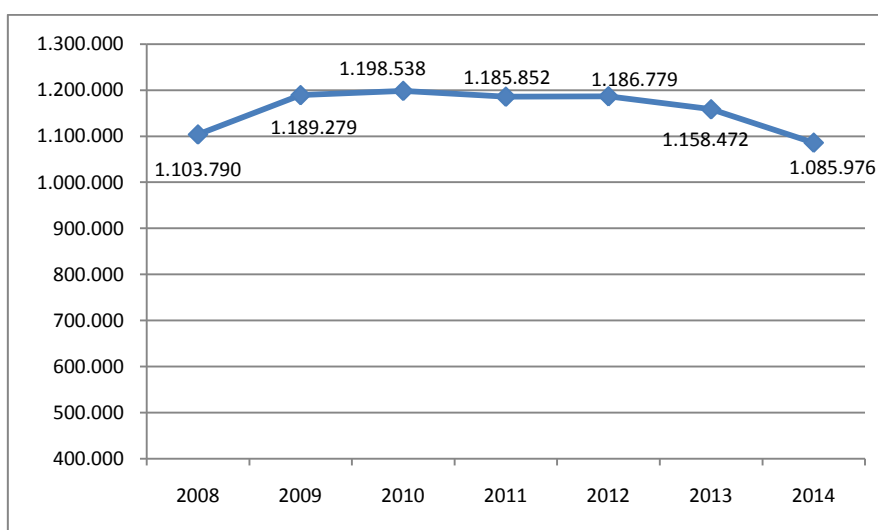
1. LA POBLACIÓ ESTRANGERA A CATALUNYA

1.1. POBLACIÓ ESTRANGERA EMPADRONADA

En aquest primer punt tractarem la presència d'estrangers a Catalunya a partir de les dades del Padró Continu d'Habitants. Les dades del Padró són les que s'aproximen més a la presència real de població estrangera, atès que s'hi poden inscriure els estrangers independentment de si tenen permís de residència o no i, per tant, en un principi poden incloure, si més no una part, de la població estrangera en situació irregular. En aquest informe hem utilitzat les darreres dades disponibles que són de l'1 de gener del 2014, que són encara, en el moment de la seva utilització per a aquest informe, provisionals. Es tracta de dades que l'INE ofereix com a avançament.

Com podem veure en el Gràfic 1.1, l'augment continuat d'empadronats estrangers s'atura a principis del 2010 (creixement inferior a l'1%). L'1 de gener del 2011 aquest estancament es converteix ja en creixement negatiu, la qual cosa significa la primera reducció d'estrangers empadronats de la història recent. Aquesta pèrdua de població estrangera continua durant els tres anys següents.

**Gràfic 1.1. Empadronats de nacionalitat estrangera a Catalunya.
1 de gener de cada any**

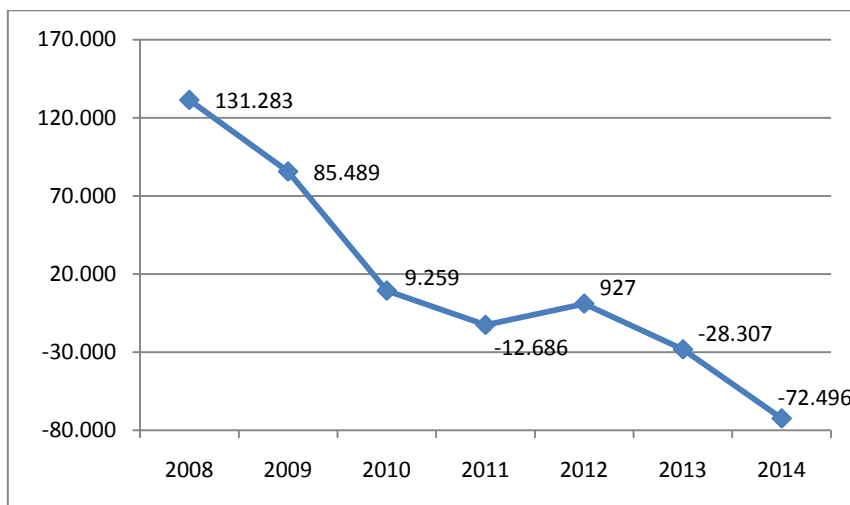


*Les dades del 2014 són una estimació provisional.

Font: Elaboració pròpia. Dades del *Instituto Nacional de Estadística* (INE), Padró Continu d'Habitants

El Gràfic 1.2, ens mostra com, a partir de l'inici del 2009, un any després de l'inici de la crisi d'ocupació a Catalunya, es redueix de forma continuada la incorporació de nous estrangers al padró d'habitants, fins que el 2011 presenta la primera pèrdua d'empadronats que, tot i la puntual recuperació del 2012, continua fins el gener del 2014, quan es produeix una reducció de 72.496 empadronats estrangers, un 6,3% en termes relatius. Es tracta de la reducció més important produïda fins el moment.

**Gràfic 1.2. Variació interanual d'empadronats de nacionalitat estrangera a Catalunya.
1 de gener de cada any**

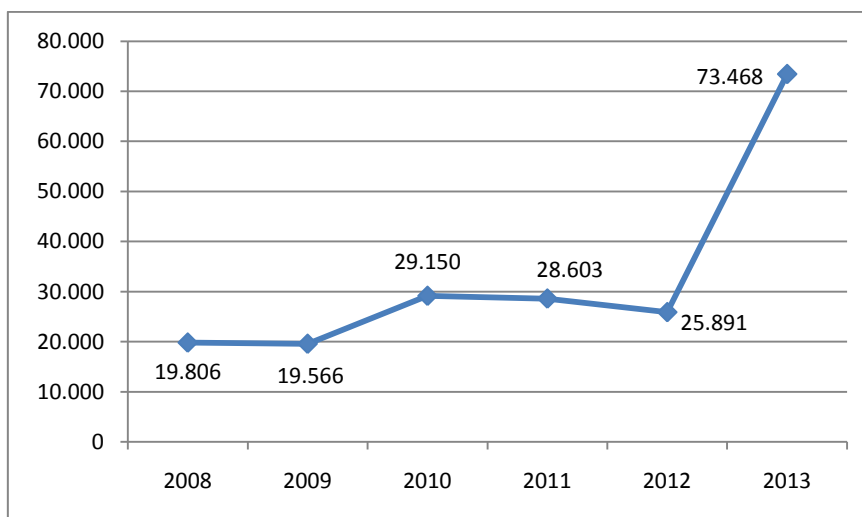


*Les dades del 2014 són una estimació provisional.

Font: Elaboració pròpia. Dades del *Instituto Nacional de Estadística* (INE), Padró Continu d'Habitants

Aquesta important reducció d'empadronats de nacionalitat estrangera s'explica, en bona part, pel molt fort increment de les concessions de nacionalitat durant l'any 2013. Com podem veure en el gràfic, les concessions del 2013 gairebé tripliquen les de l'any anterior.

Gràfic 1.3. Concessions anuals de nacionalitzacions a Catalunya.



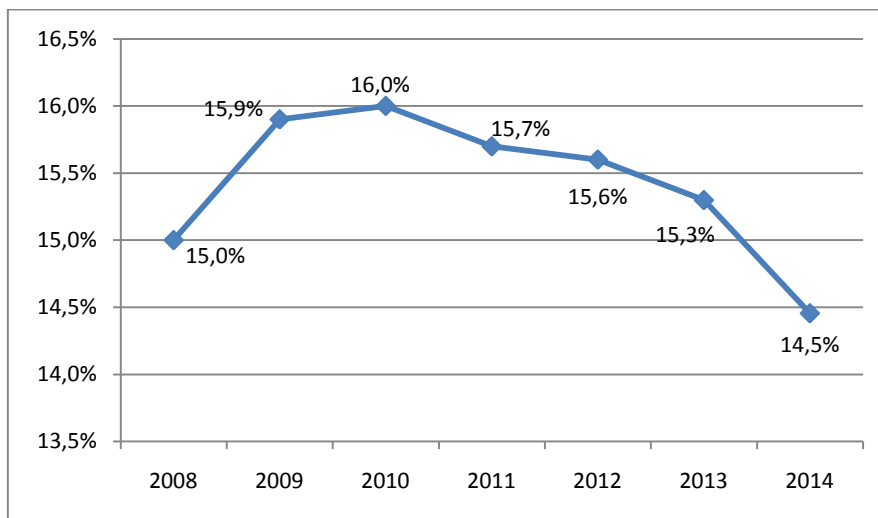
Font: Observatorio Permanente de la Inmigración. Secretaría General de Inmigración y Emigración

Cal aclarir però que les raons d'aquest gran increment de les nacionalitzacions són de tipus administratiu. En el 2013 s'han aprovat moltes sol·licituds el procés de les quals havia estat aturat entre el 2010 i el 2012. La dada del 2013 és doncs el resultat de

l'acumulació d'expedients, molts dels quals, en cas d'haver seguit els terminis previstos s'haguessin resolt en anys anteriors.

D'altra banda, tal com ens mostra el Gràfic 1.4, el pes de la població estrangera empadronada a Catalunya es veu afectat per aquesta important reducció d'empadronats estrangers. El percentatge d'estrangers, que havia anat creixent fins el 2010, canvia de tendència en el 2011. Entre el 2010 i el 2014 es produeix una reducció d'1,5 punts.

Gràfic 1.4. Pes dels empadronats de nacionalitat estrangera sobre el total dels empadronats. Catalunya, 1 de gener de cada any

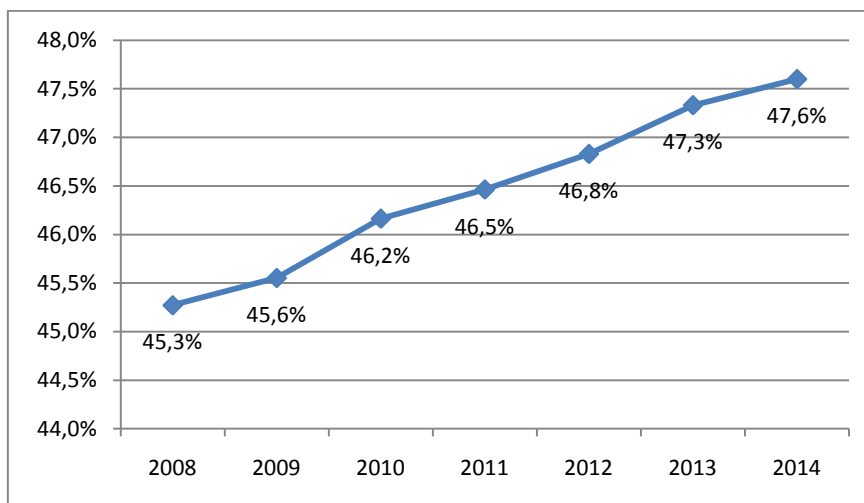


*Les dades del 2014 són una estimació provisional.

Font: Elaboració pròpia. Dades del *Instituto Nacional de Estadística* (INE), Padró Continu d'Habitants

Si analitzem la distribució d'empadronats estrangers a Catalunya per sexes, reflectida al Gràfic 1.5, veiem que en el període que va de l'any 2008 al 2014, es passa d'una presència del 45,3% de dones, a l'actual del 47,6%. Així doncs, al llarg d'aquests sis anys i de forma ininterrompuda, el percentatge de dones ha augmentat en 2,3 punts percentuals. Malgrat aquesta tendència a l'alça en la proporció de dones dins del col·lectiu immigrant, no cal oblidar que la seva presència en el total de població estrangera empadronada encara és inferior a la dels homes.

Gràfic 1.5. Evolució de la proporció de dones estrangeres empadronades sobre el total d'empadronats estrangers a Catalunya. 1 de gener de cada any

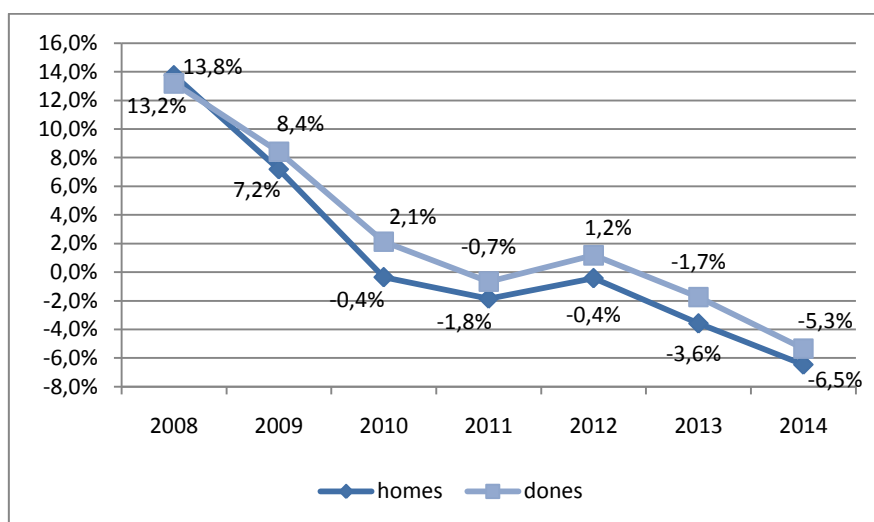


*Les dades del 2014 són una estimació provisional.

Font: Elaboració pròpia. Dades del *Instituto Nacional de Estadística* (INE), Padró Continu d'Habitants

El gràfic següent ens mostra per què està creixent el pes de les dones, especialment en aquests darrers anys. Aquest creixement és fruit de 3 factors que es poden observar al gràfic. El primer que observem és que des del 2009 l'increment de dones empadronades és superior a l'increment d'homes. El segon que cal destacar, és que els homes inicien la reducció d'efectius un any abans que ho facin les dones. Finalment, i més important, la reducció d'efectius masculins durant els darrers tres anys és sempre superior a la de les dones, de manera que en 4 anys els homes han vist reduir els seu efectius en un 12,7%, mentre que les dones s'han reduït en un 6,5%. Podem dir doncs que l'augment del pes de les dones en el total de la població estrangera empadronada es deu a la superior pèrdua de població masculina.

Gràfic 1.6. Variació relativa de la població estrangera empadronada. Catalunya, 1 de gener de cada any



*Les dades del 2014 són una estimació provisional.

Font: Elaboració pròpia. Dades del *Instituto Nacional de Estadística* (INE), Padró Continu d'Habitants

Tal com ja hem vist a l'inici del capítol, entre principis del 2013 i principis del 2014 hi ha hagut una reducció de població estrangera empadronada, la més important fins ara. Si analitzem aquesta reducció per trams d'edat, observem que la pèrdua d'estrangers ha estat més important en els dos trams més joves, especialment entre 16 i 44 anys, tot i que la resta d'edats també presenten una disminució.

**Taula 1.2. Variació interanual d'empadronats estrangers per grups d'edat.
1 de gener de cada any***

	2013	2014	Variació	%
0-15 anys	206.223	192.467	-13.756	-6,7%
16-44 anys	728.911	672.882	-56.029	-7,7%
45-64 anys	188.844	187.236	-1.608	-0,9%
65 anys i més	34.494	33.391	-1.103	-3,2%
Total	1.158.472	1.085.976	-72.496	-6,3%

*Les dades del 2014 són una estimació provisional.

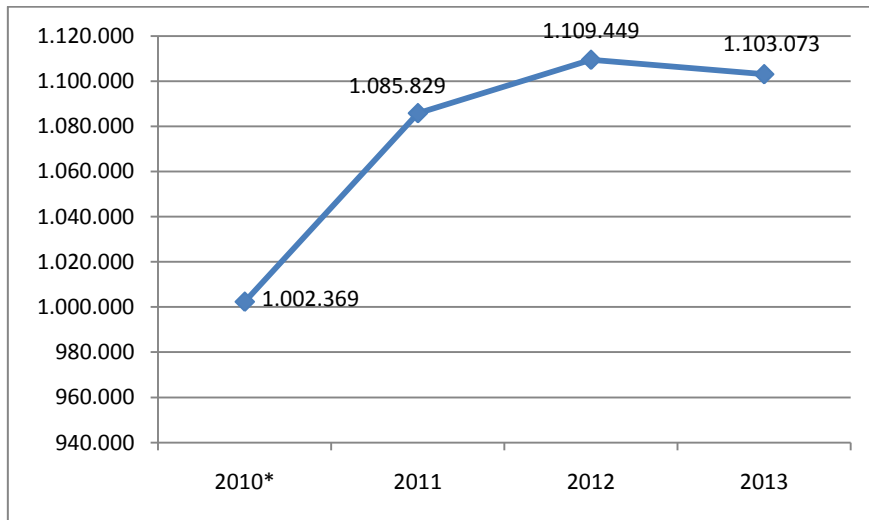
Font: Elaboració pròpia. Dades del *Instituto Nacional de Estadística* (INE), Padró Continu d'Habitants

1.2. ELS RESIDENTS ESTRANGERS A CATALUNYA

Un cop acabat l'any 2013, el nombre d'estrangers amb certificat de registre o targeta de residència en vigor a Catalunya és de 1.103.073 persones, cosa que suposa una reducció de 6.376 residents estrangers en relació a l'any 2012. Aquest és el primer cop que es redueix el nombre d'estrangers amb permís de residència a Catalunya, com a mínim des de l'any 2000, que és el primer any del qual tenim dades. El Gràfic 1.7 ens permet veure en perspectiva l'evolució dels residents estrangers a Catalunya entre els anys 2010 i 2013. Es pot constatar que una tendència a la desacceleració que s'inicia el 2012 i que en el 2013 es converteix en reducció de residents.

Cal aclarir que iniciem la sèrie en el 2010, perquè el *Observatorio Permanente de la Inmigración* ha començat una revisió, a la baixa, de la sèrie històrica, motivada per uns canvis metodològics aplicats a partir de setembre de 2013. La darrera dada revisada és la de 2010, el que suposa un trencament de sèrie que impossibilita la comparació amb els anys anteriors.

Gràfic 1.7. Residents estrangers a Catalunya (31 de desembre de cada any)

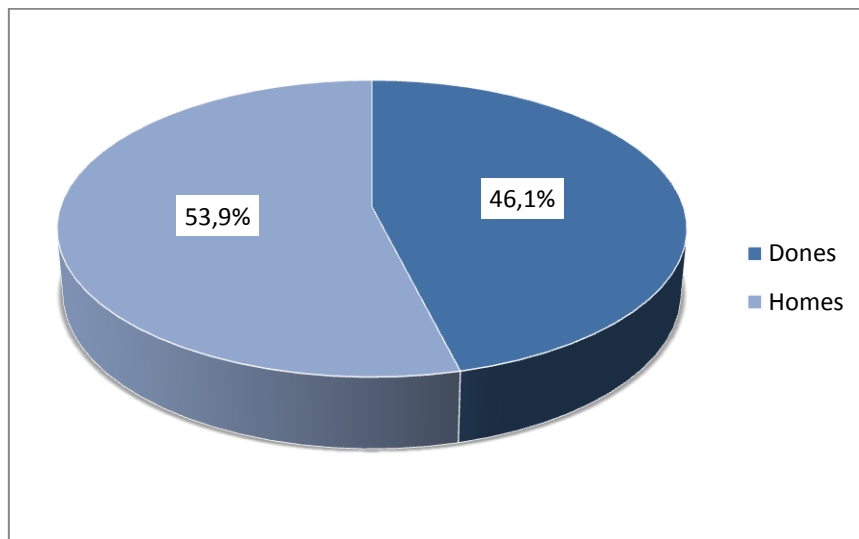


*Primera dada revisada amb l'aplicació del cens del 2011.

Font: Elaboració pròpia a partir de dades del *Observatorio Permanente de la Inmigración* de la *Secretaría General de Inmigración y Emigración*

El Gràfic 1.8, ens mostra la distribució dels residents estrangers a Catalunya per sexes. les dones representen el 46,1% en front del 53,9% dels homes, en nombres absoluts estem parlant de 594.625 homes i 508.448 dones.

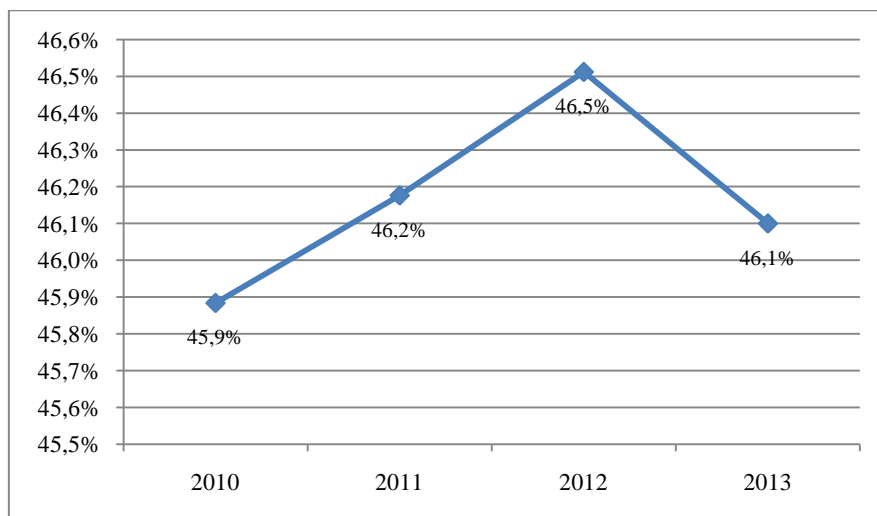
Gràfic 1.8. Residents per sexes a Catalunya. 31 de desembre de 2013



Font: Elaboració pròpia a partir de dades del *Observatorio Permanente de la Inmigración* de la *Secretaría General de Inmigración y Emigración*

Aquesta diferència de gairebé 8 punts a favor dels homes ha variat poques dècimes en els darrers 4 anys, tal com ens mostra el Gràfic 1.9. El darrer any trenca la tendència al creixement del pes de les dones dels 3 anys anteriors.

Gràfic 1.9. Evolució de la proporció de dones estrangeres residents sobre el total de residents estrangers a Catalunya



Font: Elaboració pròpia a partir de dades del *Observatorio Permanente de la Inmigración* de la *Secretaría General de Inmigración y Emigración*

La Taula 1.2, ens presenta la distribució dels residents estrangers a Catalunya per grans zones geogràfiques d'origen. Com podem observar, els africans ja no són el col·lectiu majoritari, després que aquest col·lectiu s'hagi reduït i els residents comunitaris s'hagin incrementat en més d'un 4%, passant a ser el primer col·lectiu en nombre de residents a Catalunya. El col·lectiu que més s'ha reduït ha estat el llatinoamericà, que perd més d'un 9% respecte l'any anterior, el que en termes absoluts són 23.992 llatinoamericans amb permís de residència menys. Dels 4 més importants, el que més creix és el col·lectiu comunitari.

**Taula 1.2. Estrangers amb permís de residència.
31 de desembre del 2013**

	Residents	% Variació interanual
UE	363.697	4,3%
Resta Europa	42.397	3,1%
Àfrica	313.240	-1,4%
Amèrica Nord	4.759	5,8%
Llatinoamèrica	235.082	-9,3%
Àsia	143.125	4,0%
Oceania	519	3,8%
No consta	254	-4,5%
Total	1.103.073	-0,6%

Font: Elaboració pròpia a partir de dades del *Observatorio Permanente de la Inmigración* de la *Secretaría General de Inmigración y Emigración*

La taula 1.3 també recull les dades per règim de residència. Com podem veure, la població amb permís de residència de règim comunitari creix pràcticament en la mateixa proporció en que es redueixen els residents de règim general. Cal tenir en

compte que hi ha estrangers originaris de països extracomunitaris que tenen permís de residència de règim comunitari, és el cas de molts argentins, colombians i dominicans.

Taula 1.3. Residents estrangers per règims. Catalunya, 31 de desembre 2013

	Residents	Percentatge sobre el total	Taxa creixement interanual*
Règim Comunitari	456.547	41,4%	3,4%
Règim General	646.526	58,6%	-3,2%
Total	1.103.073	100,0%	-0,6%

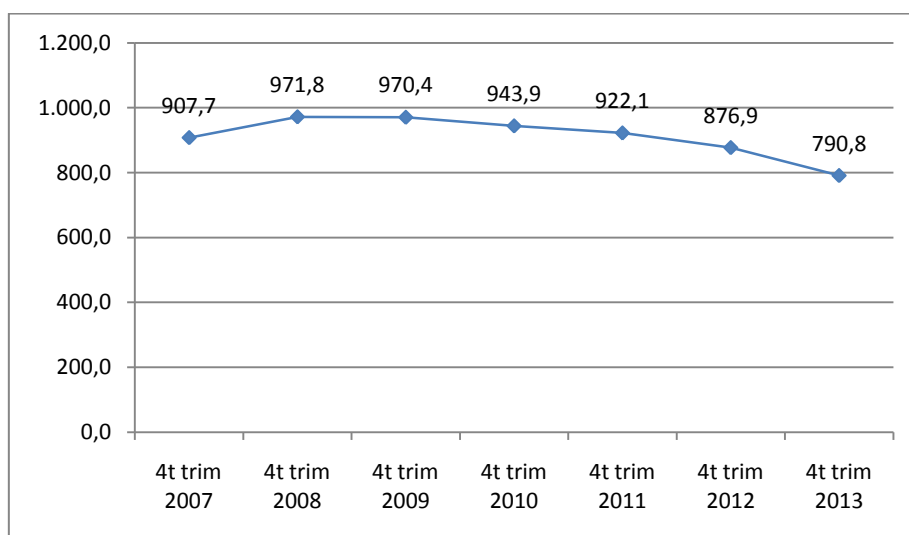
Font: Elaboració pròpia. Dades del *Anuario Estadístico de Inmigración de la Secretaría General de Inmigración y Emigración*

2. ELS ESTRANGERS EN EL MERCAT DE TREBALL

2.1. La població en edat de treballar

Una de les característiques del període de crisi pel que fa a la població estrangera és la pèrdua de població. Els següent gràfic ens mostren l'evolució de la població potencialment activa estrangera a Catalunya entre el 2007 i el 2013. A partir del 2009, s'inicia una reducció de la població estrangera en edat de treballar, coincidint amb el període de màxima pèrdua de llocs de treball. Aquesta tendència s'accelera, i en el 2013 es produeix la pèrdua més important de tot el període. Entre el 2008 i el 2013 la població estrangera de 16 i més anys es redueix en més de 181.000 persones, un 18,6 % en termes relatius.

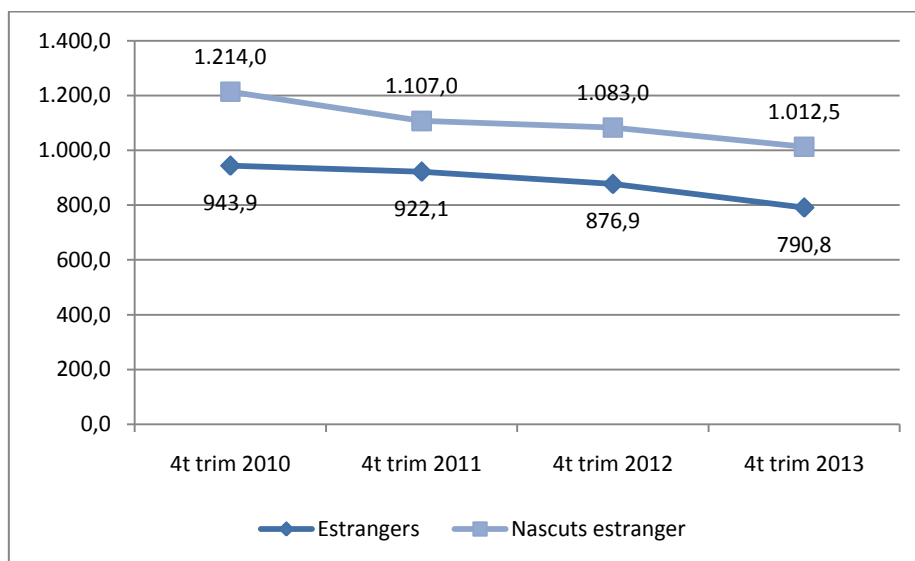
Gràfic 2.1. Evolució de la població estrangera de 16 i més anys a Catalunya (milers)



Font: Elaboració pròpia a partir de l'Enquesta de Població Activa (EPA) de l'INE

L'Enquesta de Població Activa continua indicant una reducció de la població d'origen estranger, més enllà de la seva nacionalitat. Com podem veure en el següent gràfic, la reducció de població estrangera de 16 i més anys és gairebé paral·lela a la de la població nascuda a l'estranger, també a finals del 2013.

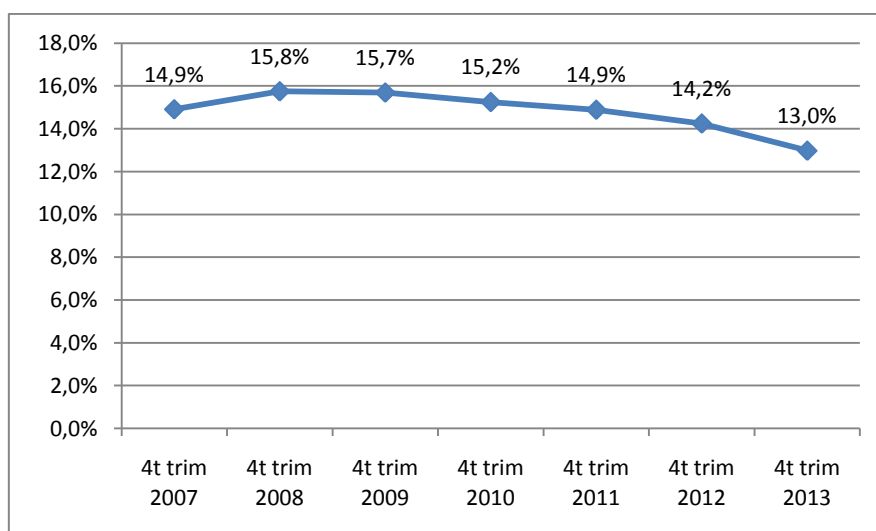
Gràfic 2.2. Evolució de la població nascuda a l'estranger i de la població estrangera de 16 i més anys a Catalunya (milers).



Font: Elaboració pròpia a partir de les microdades de l'Enquesta de Població Activa (EPA) de l'INE

D'altra banda, el Gràfic 2.3 mostra com, arran d'aquesta disminució de població estrangera en edat de treballar, el pes dels estrangers en el total de la població potencialment activa tendeix a reduir-se, i a finals del 2013 se situa en 2,8 punts per sota del percentatge del 2008.

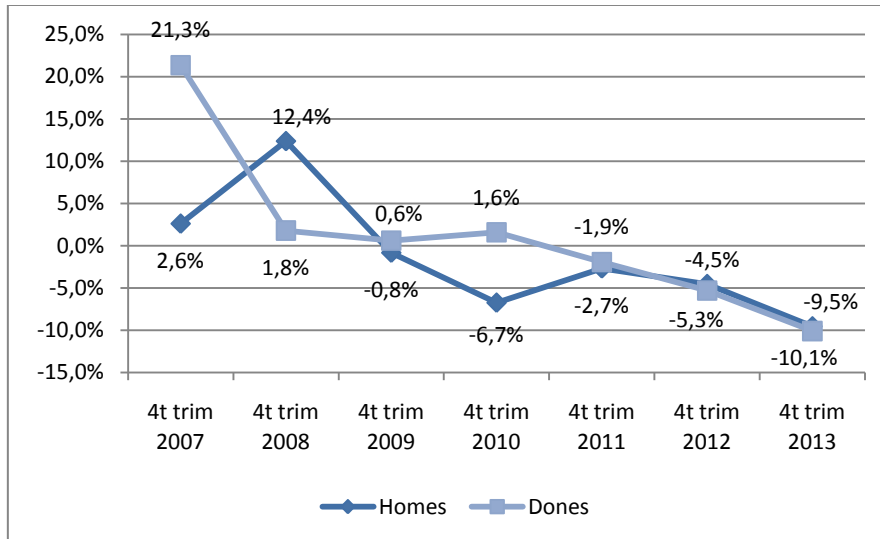
Gràfic. 2.3. Percentatge de població estrangera de 16 i més anys a Catalunya. 4t trimestre 2007-4t trimestre 2013



Font: Elaboració pròpia a partir de l'Enquesta de Població Activa (EPA) de l'INE

Per sexes observem que, mentre els homes comencen a perdre població en edat de treballar l'any 2009, les dones no ho comencen a fer fins el 2011, dos anys després. La reducció total de població estrangera masculina en edat de treballar és d'un 24,2%, mentre que en el cas de les dones és d'un 17,3%.

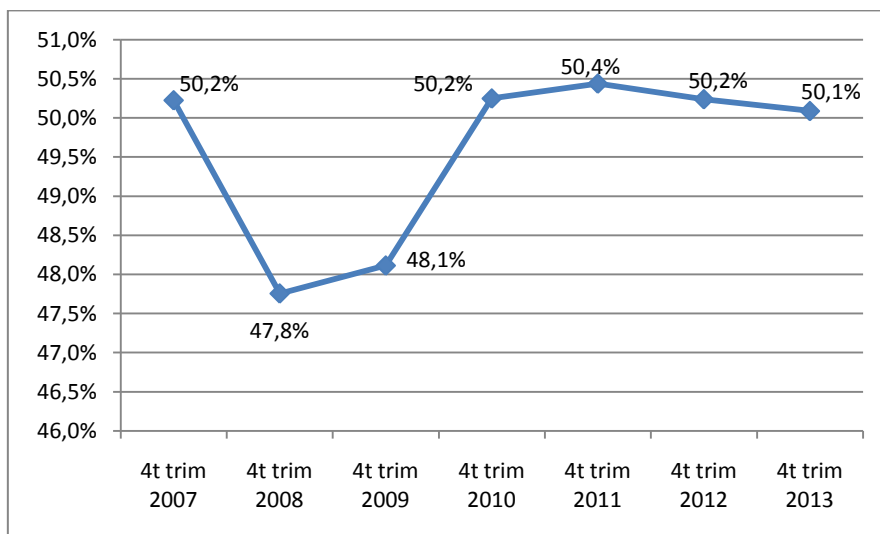
Gràfic 2.4. Taxa de variació interanual per sexes de la població estrangera de 16 i més anys a Catalunya. 4t trimestre 2007-4t trimestre 2013



Font: Elaboració pròpia a partir de l'Enquesta de Població Activa (EPA) de l'INE

Aquest diferencial en la pèrdua de població en edat de treballar fa que el pes de les dones torni a percentatges anteriors a l'inici de la crisi, superant el 50% del total.

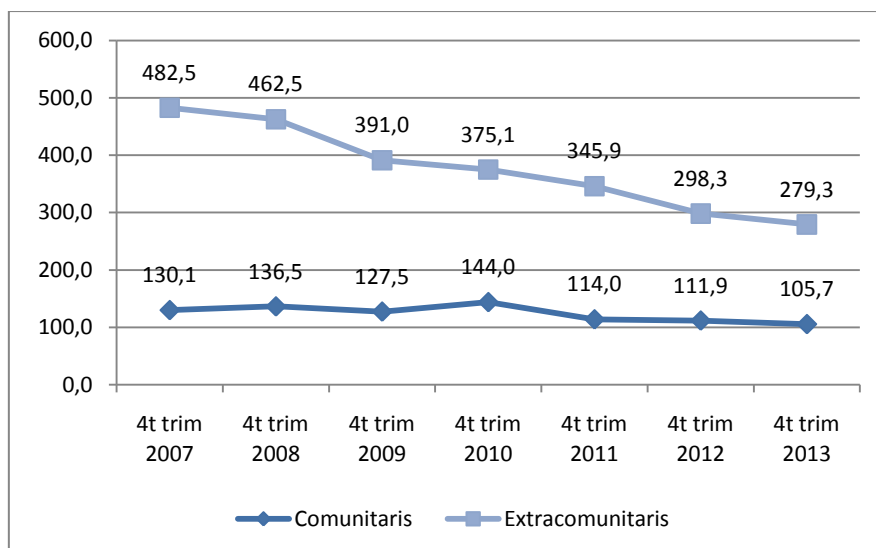
Gràfic 2.5. Percentatge de dones sobre el total de població estrangera de 16 i més anys a Catalunya. 4t trimestre 2007-4t trimestre 2013



Font: Elaboració pròpia a partir de l'Enquesta de Població Activa (EPA) de l'INE

Si distingim entre estrangers extracomunitaris i nacionals de la Unió Europea, podem veure que la reducció dels comunitaris comença en el 2011, un any abans que la dels extracomunitaris, però la pèrdua d'efectius extracomunitaris és superior.

Gràfic 2.6 Evolució de la població estrangera comunitària i extracomunitària de 16 i més anys a Catalunya. 4t trimestre 2007-4t trimestre 2013



Font: Elaboració pròpia a partir de l'Enquesta de Població Activa (EPA) de l'INE

La Taula 2.1. ens mostra el percentatge de variació interanual de comunitaris i extracomunitaris. Tot i que l'any 2011 es produeix una important reducció de comunitaris, en els 3 darrers anys la reducció de població extracomunitària en edat de treballar és molt superior. La reducció acumulada entre els anys 2009 i el 2013 dels extracomunitaris és tres vegades superior a la que presenten els ciutadans comunitaris

Taula 2.1. Taxa de variació interanual de la població estrangera comunitària i extracomunitària de 16 i més anys a Catalunya. 4t trimestre de cada any

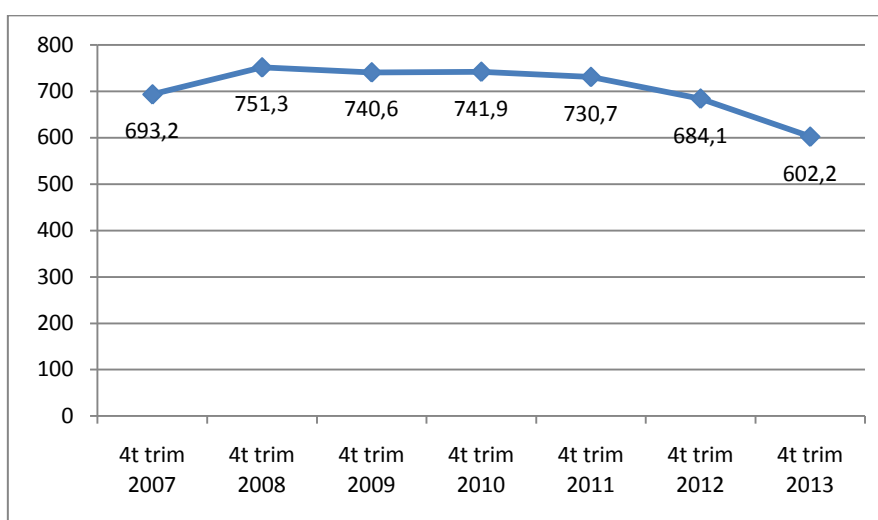
	Comunitaris	Extracomunitaris
2008	9,3%	6,5%
2009	-3,2%	0,7%
2010	23,3%	-9,6%
2011	-22,5%	4,9%
2012	-0,3%	-6,1%
2013	-4,2%	-11,4%
Acumulat	-6,9%	-21,5%

Font: Elaboració pròpia a partir de l'Enquesta de Població Activa (EPA) de l'INE

2.2. L'ACTIVITAT DE LA POBLACIÓ ESTRANGERA

Durant l'any 2009 es produeix, per primer cop en els darrers anys, una davallada de la població activa estrangera. En el 2010 es produeix una lleugera recuperació però en el 2011 continua la reducció d'actius estrangers. Aquesta tendència s'agreuja a finals del 2013 quan es produeix la més important pèrdua de població activa estrangera, tal com ens mostra el Gràfic 2.7.

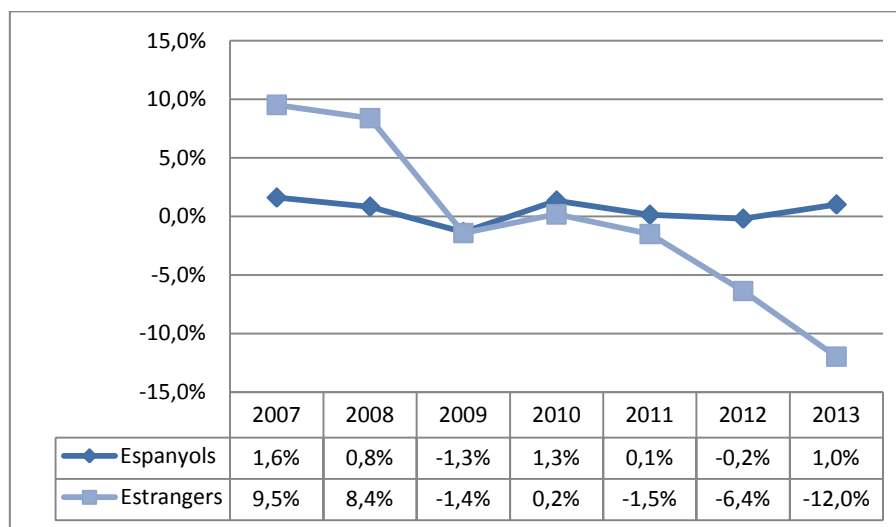
Gràfic 2.7. Evolució de la població activa estrangera a Catalunya (milers)



Font: Elaboració pròpia a partir de l'Enquesta de Població Activa (EPA) de l'INE

La desacceleració continuada, des del darrer trimestre del 2006, del creixement dels actius estrangers, que va culminar amb la dada negativa del 2009, va produir un acostament a les dades de creixement de la població activa espanyola. En el 2011, però, es tornen a distanciar i aquesta distància creix en el 2013 perquè els actius estrangers pateixen la reducció més important del període, mentre que els actius espanyols tornen a créixer.

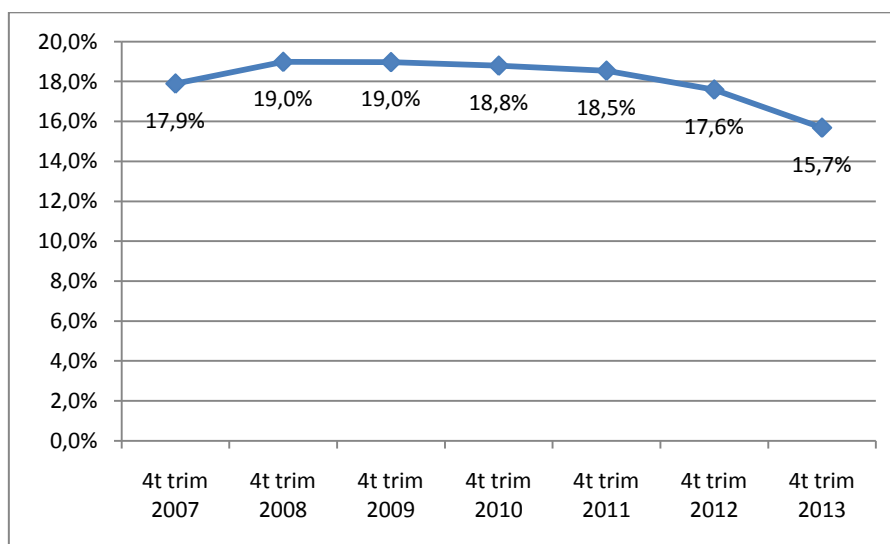
Gràfic 2.8. Evolució de la taxa de creixement de la població activa segons la nacionalitat. Catalunya, 4t trimestre de cada any



Font: Elaboració pròpia a partir de l'Enquesta de Població Activa (EPA) de l'INE

Com a conseqüència d'aquesta reducció d'actius estrangers i l'increment dels actius espanyols, el pes dels estrangers en el total de la població activa continua la reducció iniciada el 2010 situant-se, a finals del 2013 (15,7%), més de 3 punts per sota del percentatge del 2009.

Gràfic 2.9. Percentatge de població activa estrangera a Catalunya

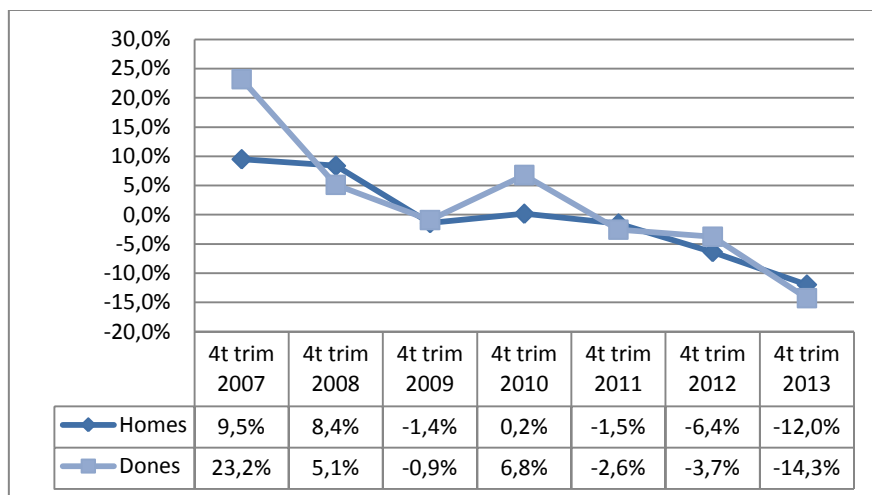


Font: Elaboració pròpia a partir de l'Enquesta de Població Activa (EPA) de l'INE

La reducció de població activa es dona de manera similar tant en els homes com en les dones tot i que, en aquestes, es produeix un important episodi de recuperació a finals del 2010. Aquest episodi de recuperació fa que, durant el període crisi, la pèrdua

acumulada d'homes estrangers actius (-21,1%), sigui més de 6 punts superior a la pèrdua acumulada de dones estrangeres actives (-14,7%).

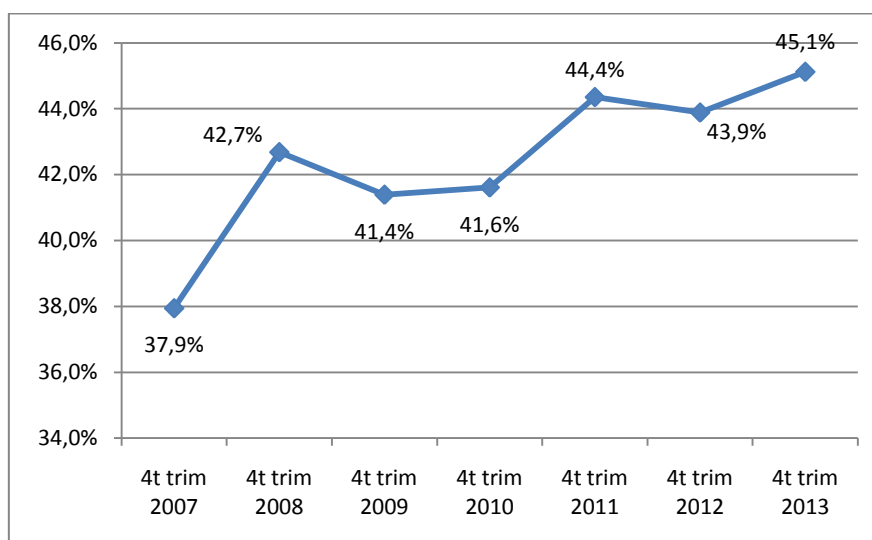
Gràfic 2.10. Evolució de la taxa de creixement de la població activa estrangera per sexes. Catalunya, 4t trimestre de cada any



Font: Elaboració pròpia a partir de l'Enquesta de Població Activa (EPA) de l'INE

Aquesta diferència en l'evolució de la població activa per sexes fa que, entre el 2007 i el 2013, el pes de les dones en el total de la població activa estrangera a Catalunya s'incrementi en més de 2 punts, passant del 37,9% al 45,1%.

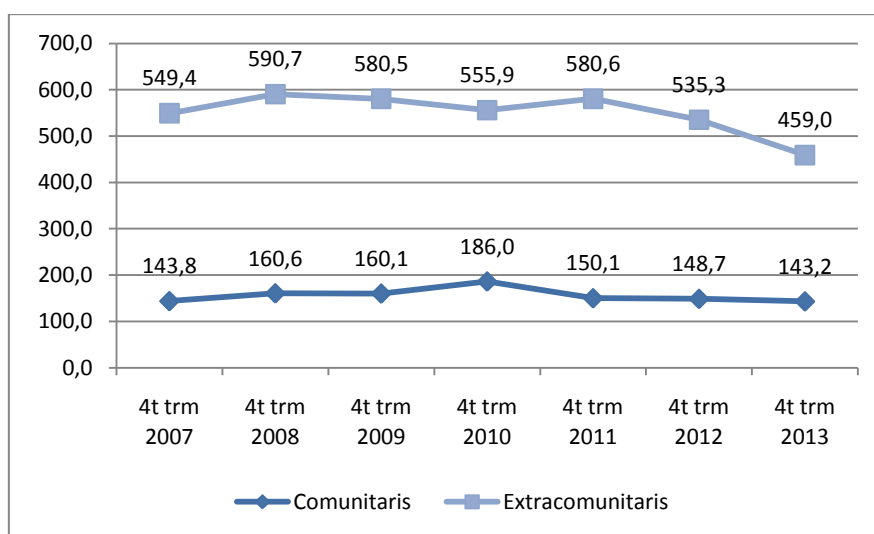
Gràfic 2.11. Percentatge de dones sobre el total de població activa estrangera a Catalunya. 4t trimestre 2007-4t trimestre 2013



Font: Elaboració pròpia a partir de l'Enquesta de Població Activa (EPA) de l'INE

Si distingim entre estrangers extracomunitaris i nacionals de la Unió Europea, podem veure que, malgrat una petita pèrdua d'actius en el 2009, tenint en compte la recuperació del 2010, la reducció dels comunitaris realment comença en el 2011 i continua fins el 2013. Els extracomunitaris presenten reducció d'actius el 2009 i el 2010, un episodi de recuperació en el 2011 i un forta reducció els dos darrers anys. Durant el període de crisi la pèrdua acumulada d'actius dels extracomunitaris (-23,6%) triplica la dels comunitaris (-8,1%).

Gràfic 2.12. Evolució de la població activa comunitària i extracomunitària a Catalunya. 4t trimestre 2007-4t trimestre 2013



Font: Elaboració pròpia a partir de l'Enquesta de Població Activa (EPA) de l'INE

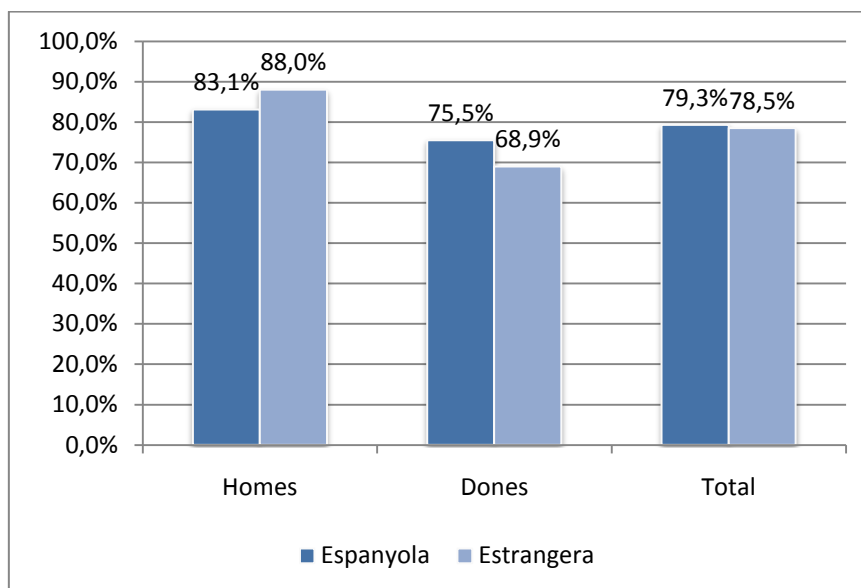
Taula 2.2. Taxa de variació interanual de la població activa comunitària i extracomunitària a Catalunya. 4t trimestre de cada any

	Comunitaris	Extracomunitaris
2008	11,7%	7,5%
2009	-0,3%	-1,7%
2010	16,2%	-4,2%
2011	-19,3%	4,4%
2012	-0,9%	-7,8%
2013	-3,7%	-14,3%
Acumulat 2009 - 2013	-8,1%	-23,6%

Font: Elaboració pròpia a partir de l'Enquesta de Població Activa (EPA) de l'INE

El Gràfic 2.13 ens mostra que la població estrangera presenta una taxa d'activitat 0,8 punts inferior a la de la població de nacionalitat espanyola. Per sexes, les dones estrangeres mostren una taxa d'activitat inferior a la de les dones de nacionalitat espanyola. En el cas dels homes, en canvi, els de nacionalitat estrangera presenten una taxa d'activitat gairebé 5 punts superior a la dels homes autòctons.

Gràfic 2.13. Taxes d'activitat de 16 a 64 anys per sexes i nacionalitat. Catalunya, 4t trimestre del 2013



Font: Elaboració pròpia a partir de l'Enquesta de Població Activa (EPA) de l'INE

Respecte l'any anterior la taxa d'activitat general ha augmentat lleugerament, però si mirem la variació per sexes veiem que, mentre la taxa dels espanyols s'incrementa, la de la població estrangera disminueix, i aquesta disminució es deu a les dones estrangeres. Per contra, en la població de nacionalitat espanyola s'incrementa la taxa d'activitat i ho fa principalment a causa de les dones.

Taula 2.3. Variació interanual de la taxa d'activitat de 16 a 64 anys Catalunya 4t trimestre de 2013 (punts percentuals)

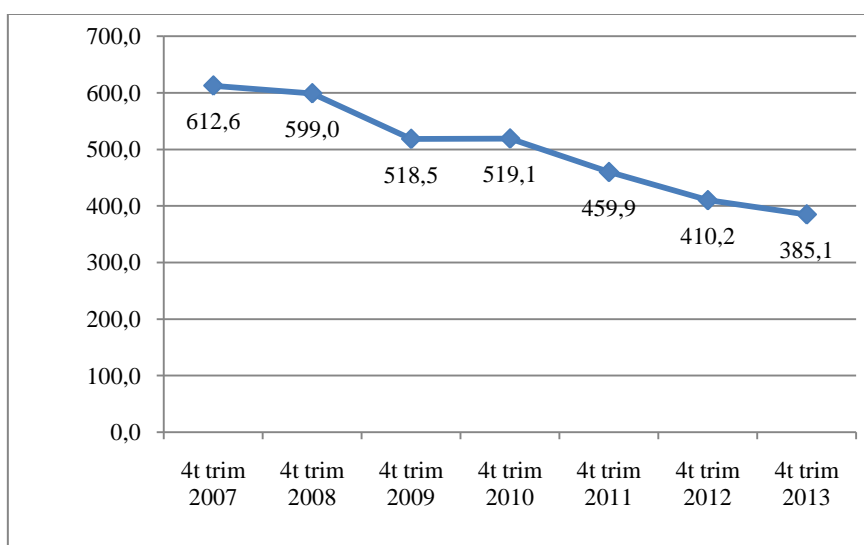
	Homes	Dones	Total
Espanyola	0,4	1,6	1,0
Estrangera	0,5	-2,9	-1,2
Total	0,3	0,9	0,6

Font: Elaboració pròpia a partir de l'Enquesta de Població Activa (EPA) de l'INE

2.3. L'OCUPACIÓ DE LA POBLACIÓ ESTRANGERA

La tendència a la reducció de la població ocupada estrangera, que s'inicia el darrer trimestre del 2008 i que semblava aturar-se el 4t trimestre del 2010, continua a finals del 2013. Tal com mostra el Gràfic 2.15, a finals del 2013 es produeix un important descens de 25.100 persones estrangeres ocupades respecte el mateix període del 2012. Tot i així es tracte d'una reducció inferior a la de l'any anterior.

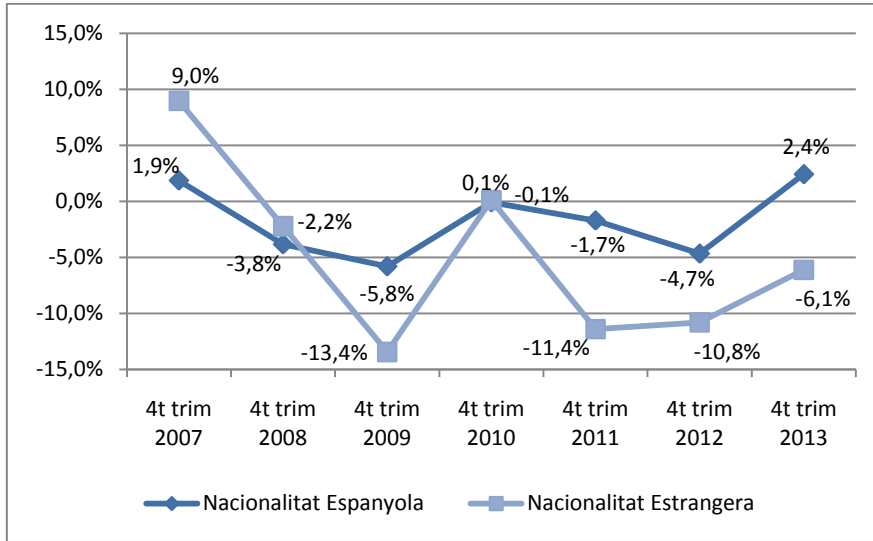
Gràfic 2.15. Evolució de la població ocupada estrangera a Catalunya



Font: Elaboració pròpia a partir de l'Enquesta de Població Activa (EPA) de l'INE

Pel que fa al ritme de variació, el Gràfic 2.16 ens mostra com el creixement de l'ocupació estrangera no va parar de disminuir, especialment des del 2006, fins a esdevenir negatiu a finals del 2008. El percentatge de pèrdua d'ocupació del 2009 triplicava el del mateix període de l'any anterior i era dues vegades i mitja superior al percentatge de pèrdua d'ocupats de nacionalitat espanyola que també estaven en clara disminució des del 2008. Després d'una aparent recuperació durant el 2010, el 4t trimestre del 2011 torna a presentar una pèrdua d'ocupats estrangers de proporcions similars a les del 2009. El 2013 continua presentant una taxa negativa. La pèrdua acumulada respecte el 4t trimestre del 2007 és de 227,500 ocupats i ocupades, el que suposa una reducció del 43,8% en termes relatius. La reducció de població ocupada de nacionalitat espanyola en el mateix període és del 13,7%, tenint en compte que els ocupats espanyols presenten, a finals del 2013 un increment interanual d'un 2,4%, el primer increment des del 2007.

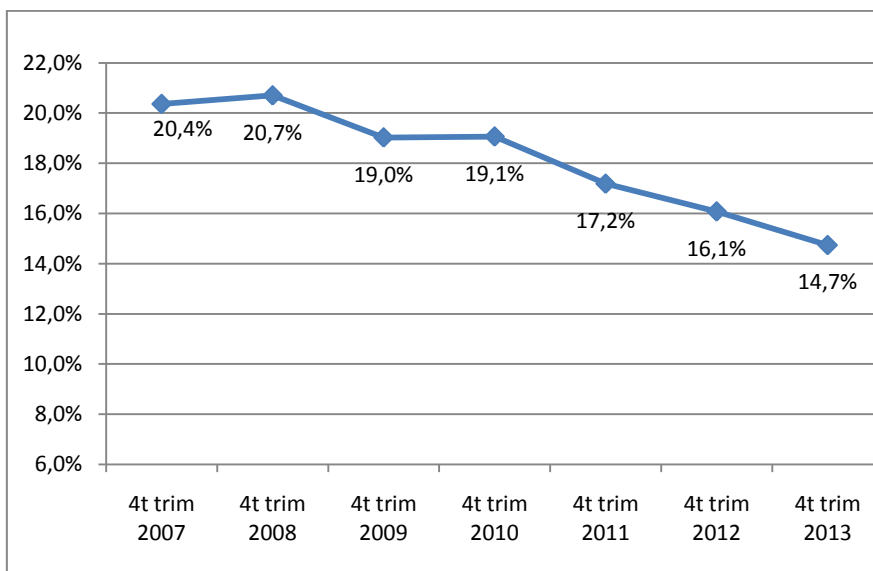
Gràfic 2.16. Evolució de la taxa de creixement de la població ocupada. Catalunya, 4t trimestre 2007-4t trimestre 2012



Font: Elaboració pròpia a partir de l'Enquesta de Població Activa (EPA) de l'INE

Com a conseqüència del manteniment de la tendència negativa en l'ocupació estrangera, continua reduint-se el pes dels ocupats estrangers en el total de l'ocupació. A finals del 2013, el percentatge d'estrangers sobre el total de la població ocupada (14,7%) és de gairebé 6 punts inferior al del 2007.

Gràfic 2.17. Percentatge de població estrangera ocupada a Catalunya

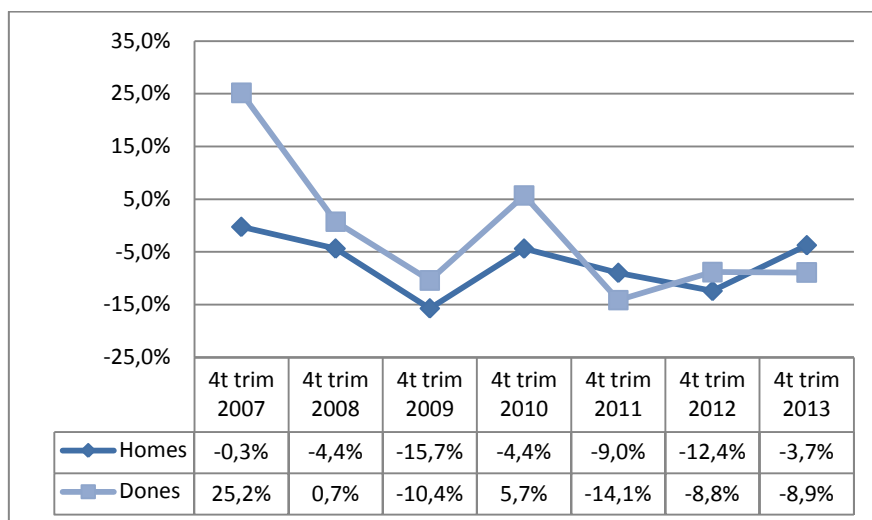


Font: Elaboració pròpia a partir de l'Enquesta de Població Activa (EPA) de l'INE

Per sexe, la reducció dels homes estrangers ocupats és superior pràcticament durant tot el període de crisi. Encara més, les dones inicien la pèrdua d'ocupades 2 anys

després que els homes i presenten un episodi de creixement durant el 2010. Durant el període crisi, la pèrdua acumulada d'homes estrangers ocupats (-49,9%), és més de 13 punts superior a la pèrdua acumulada de dones estrangeres actives (-36,5%).

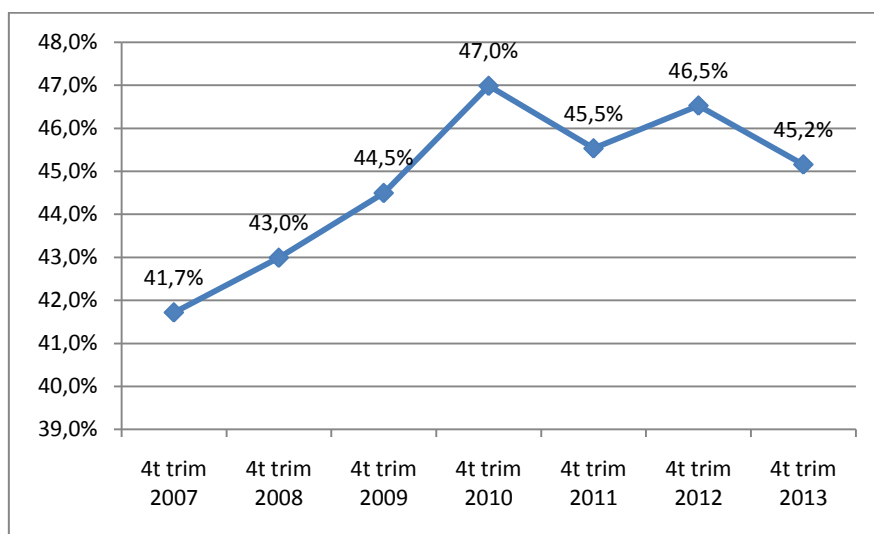
Gràfic 2.18. Evolució de la taxa de creixement de la població estrangera ocupada per sexes. Catalunya, 4t trimestre de cada any



Font: Elaboració pròpia a partir de l'Enquesta de Població Activa (EPA) de l'INE

Aquesta diferència en l'evolució de la població ocupada per sexes fa que, entre el 2007 i el 2013, el pes de les dones en el total de la població ocupada estrangera a Catalunya s'incrementi en més de 3 punts, passant del 41,7% al 45,2%, per sota, això sí, del màxim percentatge d'ocupades que es va donar en el 2010 quan, com acabem de comentar, les dones ocupades presenten un episodi de creixement que no es dona en el cas dels homes.

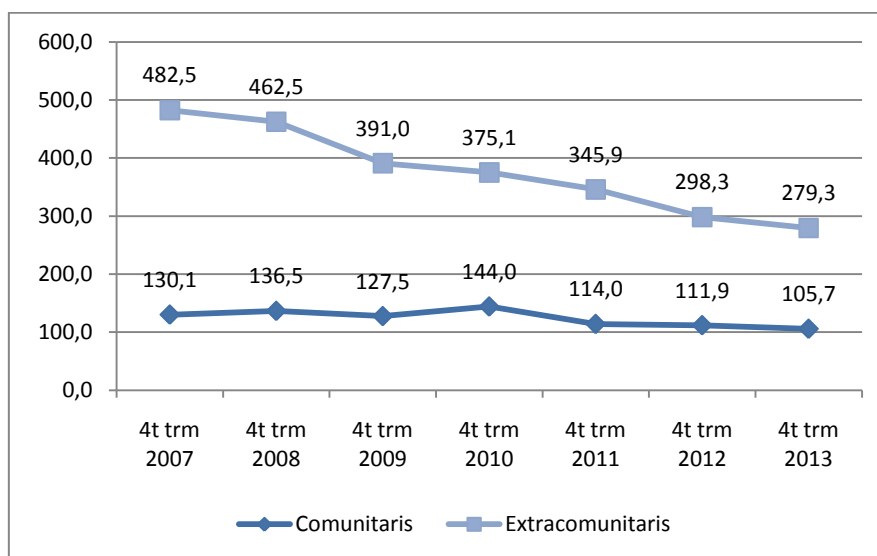
Gràfic 2.19. Percentatge de dones sobre el total de població estrangera ocupada a Catalunya



Font: Elaboració pròpia a partir de l'Enquesta de Població Activa (EPA) de l'INE

El Gràfic 2.20 i la Taula 2.4, mostren les diferències en l'evolució de l'ocupació entre estrangers extracomunitaris i comunitaris. Podem veure que la reducció dels comunitaris, que s'inicia en el 2009, presenta una important recuperació en el 2010, abans de continuar amb la tendència negativa fins a finals del 2013. En canvi, els extracomunitaris presenten una reducció d'ocupats des de finals del 2008 que es manté ininterrompudament fins al final de la sèrie. Durant el període de crisi la pèrdua acumulada d'ocupats extracomunitaris (-51,6%) triplica la dels comunitaris (-16,9%).

Gràfic 2.20. Evolució de la població ocupada comunitària i extracomunitària a Catalunya. 4t trimestre 2007-4t trimestre 2013



Font: Elaboració pròpia a partir de l'Enquesta de Població Activa (EPA) de l'INE

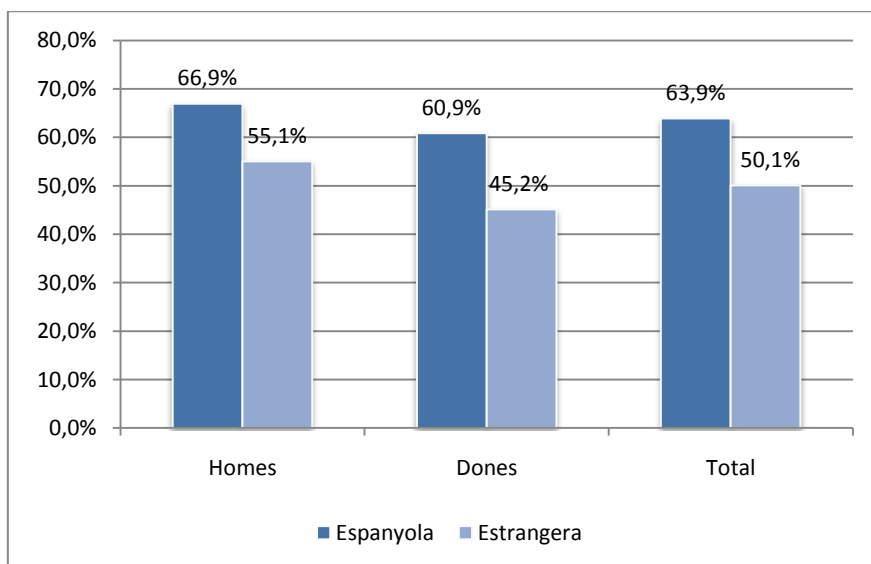
Taula 2.4. Taxa de variació interanual de la població ocupada comunitària i extracomunitària a Catalunya. 4t trimestre de cada any

	Comunitaris	Extracomunitaris
2008	4,9%	-4,1%
2009	-6,6%	-15,5%
2010	12,9%	-4,1%
2011	-20,8%	-7,8%
2012	-1,8%	-13,8%
2013	-5,5%	-6,4%
Acumulat		
2008 - 2013	-16,9%	-51,6%

Font: Elaboració pròpia a partir de l'Enquesta de Població Activa (EPA) de l'INE

El Gràfic 2.21 mostra quina és la taxa d'ocupació, de la població de 16 a 64 anys, per nacionalitats i sexes. Com es pot veure en el gràfic la taxa dels estrangers és molt inferior a la dels autòctons. En el cas dels homes, la diferència és de més d'11 punts. En el cas de les dones, la diferència és de més de 15 punts.

**Gràfic 2.21. Taxes d'ocupació de 16 a 64 anys per nacionalitat.
Catalunya, 4t trimestre 2013**



Font: Elaboració pròpia a partir de l'Enquesta de Població Activa (EPA) de l'INE

Respecte l'any anterior, la taxa d'ocupació general ha augmentat 2 punts, l'increment de la taxa dels estrangers però és superior a la dels espanyols. Si observem la variació per sexes veiem que la taxa d'ocupació que més creix és la dels homes estrangers, i la que menys creix és la de les dones estrangeres.

**Taula 2.5. Variació interanual de la taxa d'ocupació (punts percentuals)
Catalunya, 4t trimestre de 2013**

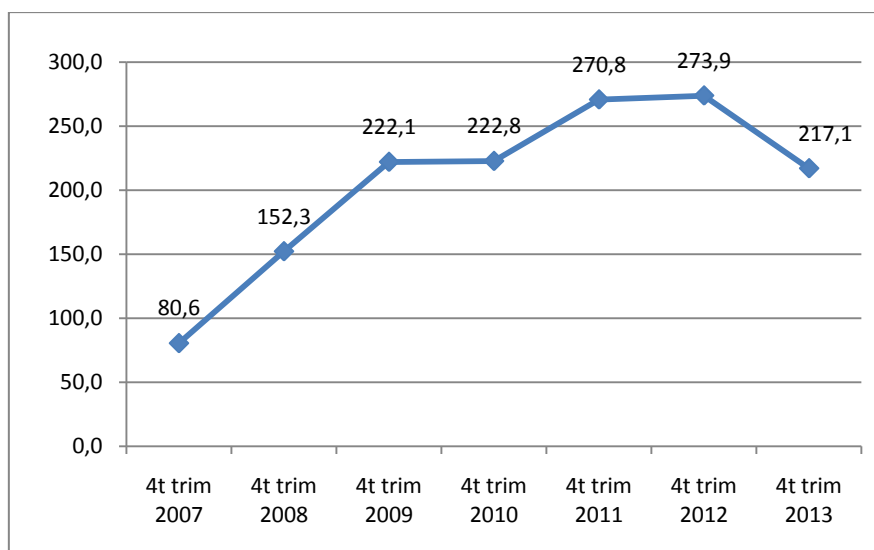
	Homes	Dones	Total
Espanyola	1,6	1,7	1,7
Estrangera	4,0	0,8	2,4
Total	2,2	1,8	2,0

Font: Elaboració pròpia a partir de l'Enquesta de Població Activa (EPA) de l'INE

2.4. L'ATUR DE LA POBLACIÓ ESTRANGERA

Després d'un llarg període de fort creixement de la població aturada estrangera, a finals del 2013 es produeix el primer descens des que tenim dades d'aquesta variable. El Gràfic 2.22. mostra l'evolució de la població estrangera aturada durant els darrers 7 anys. Hi podem veure com, després de 2 anys (2008 i 2009) d'altíssim creixement, en el 2010 es produeix un alentiment del creixement del nombre d'aturats estrangers, per presentar de nou, en el 2011 un important increment de població aturada que es torna a alentir el 2012, fins que a finals del 2013 es produeix una reducció de 56.800 aturats.

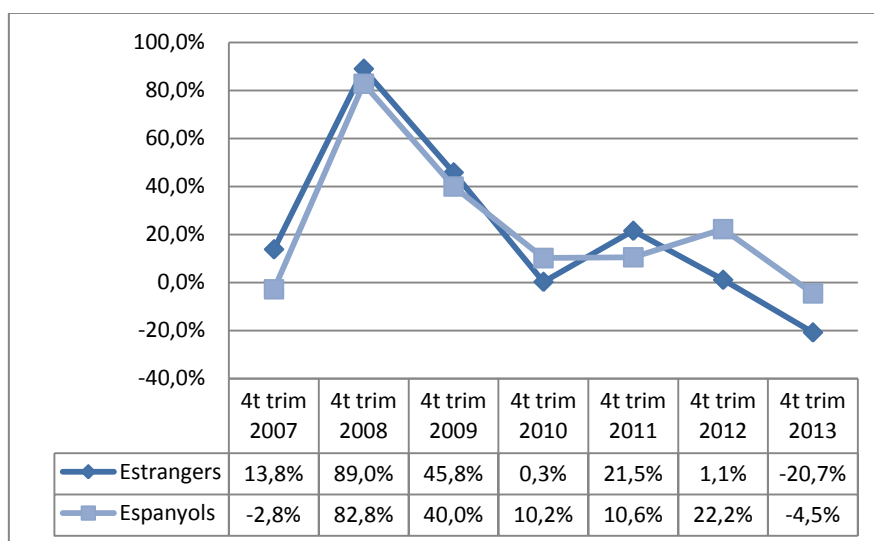
Gràfic 2.22. Població aturada estrangera a Catalunya



Font: Elaboració pròpia a partir de l'Enquesta de Població Activa (EPA) de l'INE

En el Gràfic 2.23, es pot comparar la taxa de creixement de la població aturada estrangera i de la població espanyola de Catalunya durant el període 2007-2013. Com es pot veure, a finals del 2008, en una conjuntura de desacceleració econòmica i de pèrdua d'ocupació, tots dos grups es veuen afectats de manera força similar i experimenten un fort creixement de les xifres d'aturats. Aquesta similitud en el ritme de creixement de l'atur es manté el 2009, quan s'inicia una tendència a l'alentiment del creixement dels aturats, que dura fins el 2010. Entre el 2011 i el 2012 les tendències són oposades, fins que a finals del 2013 tots dos col·lectius presenten reduccions, tot i que la dels estrangers és gairebé 5 cops superior a la dels aturats de nacionalitat espanyola.

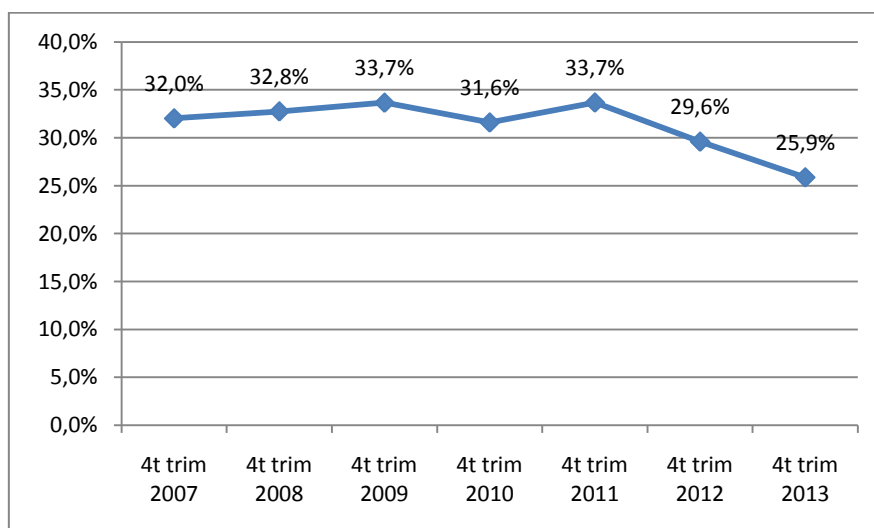
Gràfic 2.23. Taxa de creixement de la població aturada a Catalunya



Font: Elaboració pròpia a partir de l'Enquesta de Població Activa (EPA) de l'INE

Com a conseqüència d'aquesta diferència en la taxa de creixement de la població aturada, en el 2013 el pes dels estrangers en el total dels aturats presenta una reducció de gairebé 4 punts.

Gràfic 2.24. Percentatge de població estrangera aturada sobre el total d'aturats. Catalunya, 4t trimestre 2006-4t trimestre 2012

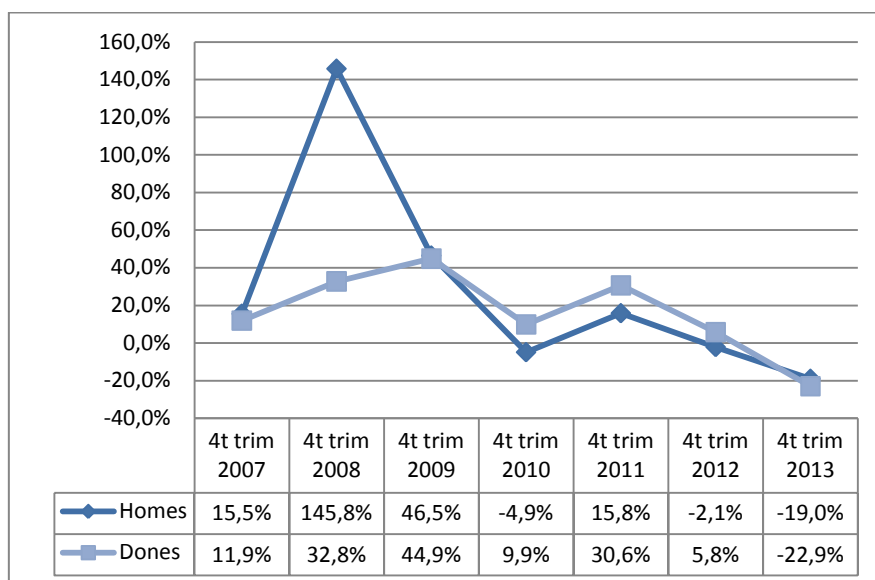


Font: Elaboració pròpia a partir de l'Enquesta de Població Activa (EPA) de l'INE

Per sexe, els homes són els qui acusen més l'inici dels efectes de la crisi en el mercat de treball amb un increment d'aturats del 145,8%, passant dels 98.800 aturats estrangers de finals del 2007 als 144.700 de finals del 2008. Tot i així, mentre les dones estrangeres aturades continuen augmentant de manera sostinguda fins el 2012, els

homes aturats alternen reduccions i increments. Al final del període tant els homes com les dones aturades es redueixen.

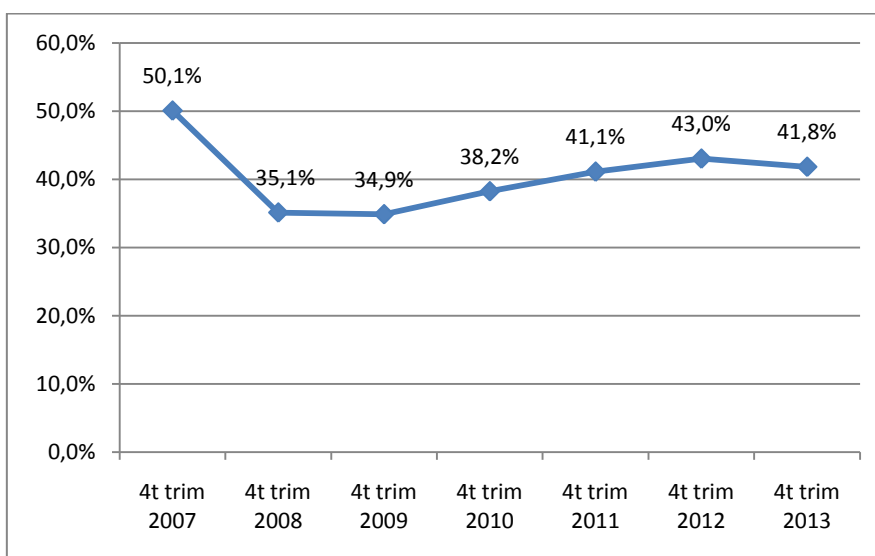
Gràfic 2.25. Evolució de la taxa de creixement de la població estrangera aturada per sexes. Catalunya, 4t trimestre de cada any



Font: Elaboració pròpia a partir de l'Enquesta de Població Activa (EPA) de l'INE

Aquesta superior reducció dels homes estrangers aturats a partir del 2010 ha fet que el pes de les dones en el total de la població estrangera aturada s'incrementi fins a finals del 2012, tot i que a finals del 2013 experimenten un petit retrocés perquè la reducció d'aturats d'aquest any afecta més a les dones.

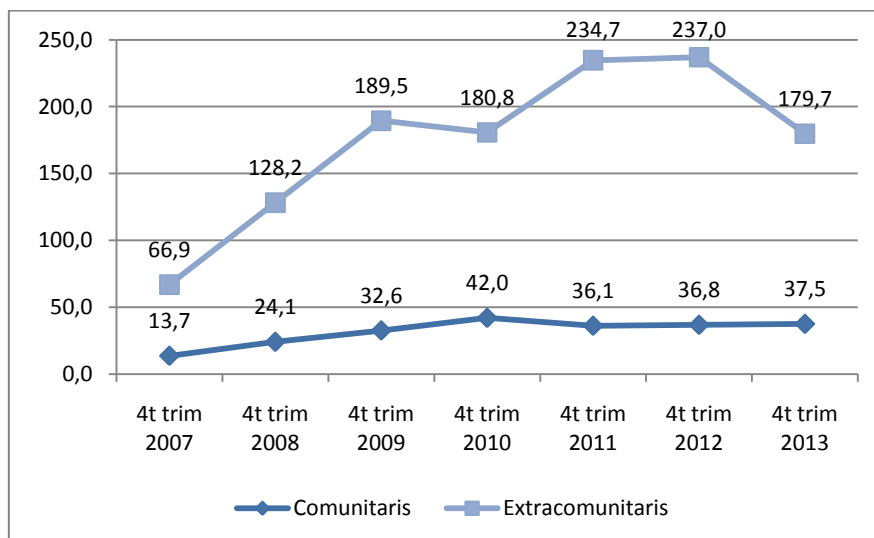
Gràfic 2.26. Percentatge de dones sobre el total de població estrangera aturada a Catalunya



Font: Elaboració pròpia a partir de l'Enquesta de Població Activa (EPA) de l'INE

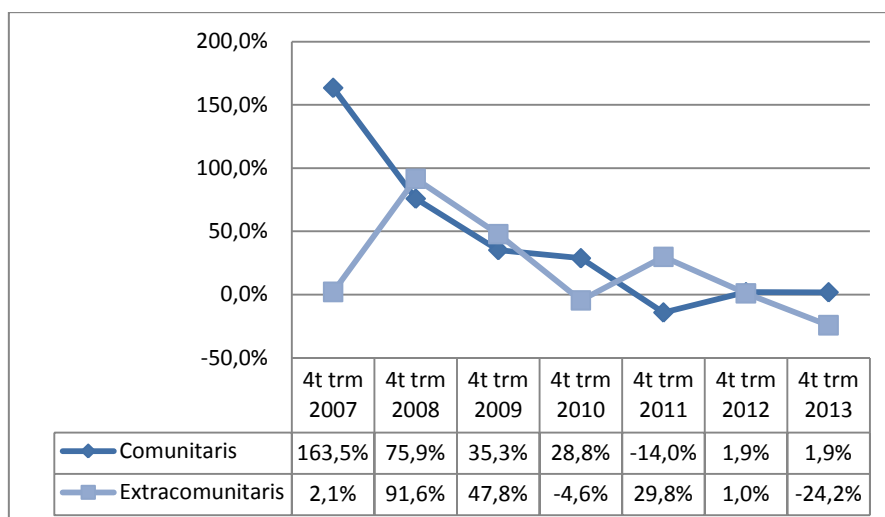
Si distingim entre estrangers extracomunitaris i comunitaris, podem veure que l'increment dels aturats comunitaris es dona de manera continuada fins que, en el 2011 es produeix una reducció, després de la qual, els increments són poc importants. Els extracomunitaris presenten creixement d'aturats fins el 2012 amb un episodi de signe contrari en el 2010, un any abans que la reducció dels comunitaris, fins que en el 2013 es produeix una forta reducció(-24%).

Gràfic 2.27. Evolució de la població aturada comunitària i extracomunitària a Catalunya. 4t trimestre 2007-4t trimestre 2013



Font: Elaboració pròpia a partir de l'Enquesta de Població Activa (EPA) de l'INE

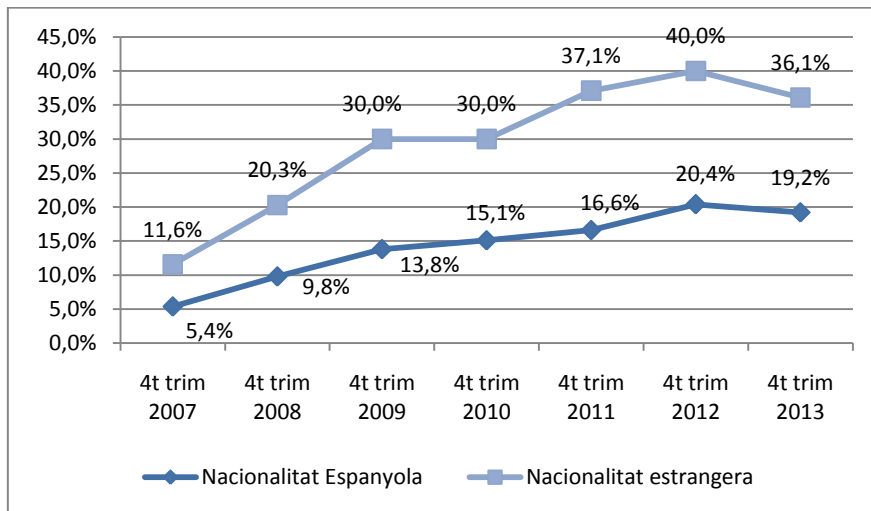
Gràfic 2.28. Taxa de variació interanual de la població aturada comunitària i extracomunitària a Catalunya. 4t trimestre 2007-4t trimestre 2013



Font: Elaboració pròpia a partir de l'Enquesta de Població Activa (EPA) de l'INE

L'anàlisi de la taxa d'atur per nacionalitats ens indica una reducció de la diferència entre la taxa d'atur dels estrangers i la de la població de nacionalitat espanyola, respecte a la que hi havia l'any anterior. Això és conseqüència de la superior reducció de la taxa dels estrangers.

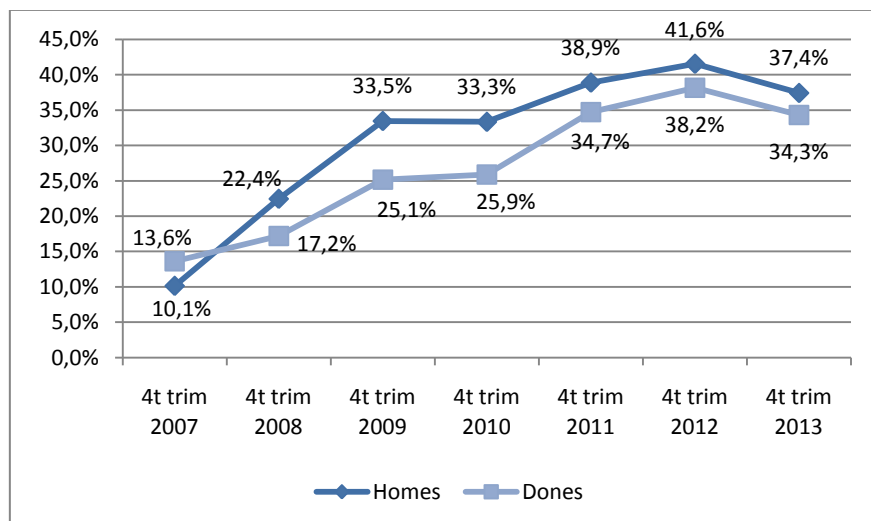
Gràfic 2.29. Evolució de la taxa d'atur a Catalunya per nacionalitats



Font: Elaboració pròpia a partir de l'Enquesta de Població Activa (EPA) de l'INE

Pel que fa als sexes (Gràfic 2.30), després d'un període en què la taxa d'atur masculina ha crescut més que la femenina, entre el 2011 i el 2012 les taxes s'han anat aproximant perquè la taxa de les dones ha anat creixent més. Tot i així la taxa d'atur dels homes encara és superior. La diferència es manté a finals del 2013 perquè la reducció d'ambdues taxes és similar.

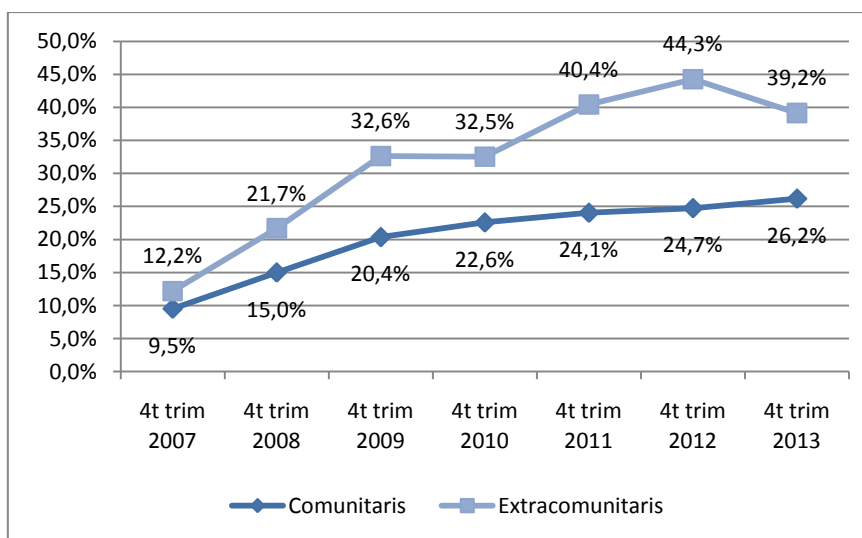
Gràfic 2.30. Evolució de la taxa d'atur de la població estrangera a Catalunya per sexes



Font: Elaboració pròpia a partir de l'Enquesta de Població Activa (EPA) de l'INE

Si distingim entre extracomunitaris i comunitaris, observem que el comportament de la taxa d'atur dels comunitaris és molt similar a la de la població de nacionalitat espanyola que hem vist en el Gràfic 2.29, un creixement sostingut, però moderat en comparació amb la taxa dels extracomunitaris. La Diferència més important és que mentre la taxa d'atur d'espanyols i extracomunitaris es redueix en el 2013, la dels comunitaris continua creixent.

Gràfic 2.31. Evolució de la taxa d'atur de la població estrangera comunitària i extracomunitària a Catalunya



Font: Elaboració pròpia a partir de l'Enquesta de Població Activa (EPA) de l'INE

2.5. LA IRREGULARITAT LABORAL

En aquest punt compararem les dades d'ocupats de l'Enquesta de Població Activa del INE amb les dades d'afiliació a la Seguretat Social, partint de la idea que la diferència entre una i altra dada és la quantitat aproximada de persones que treballen sense cap contracte. És aquest un aspecte de l'ocupació que té a veure amb la seva qualitat i amb la situació dels treballadors estrangers, des del punt de vista de les seves expectatives de futur al nostre país.

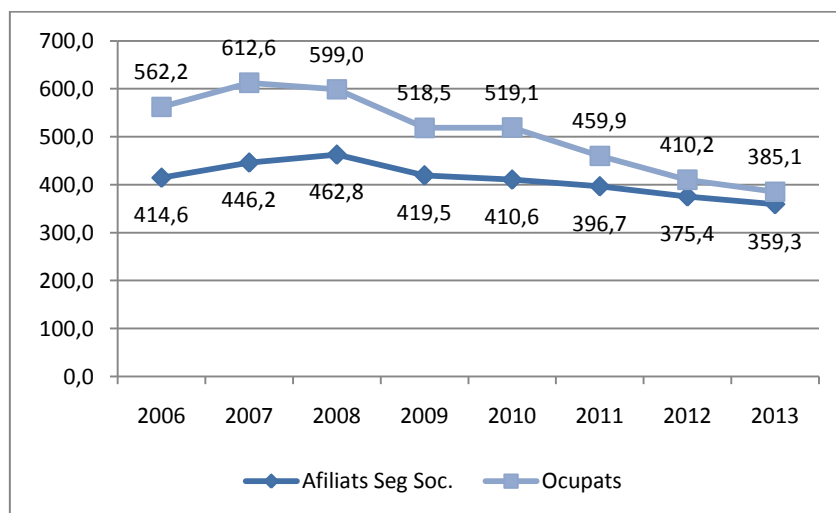
Aquesta és una comparació que no pot pas ser presa com la quantitat exacta d'estrangers que treballen sense contracte, ja que les dues fonts utilitzades tenen característiques metodològiques diferents. En el cas de les dades de la Seguretat Social es tracta d'un registre dels afiliats en situació d'alta, mentre que en el cas de l'EPA es tracta d'una enquesta a una mostra d'individus, seguint uns criteris de representativitat sobre la base del darrer cens. És per això que el resultat de la comparació no serveix per obtenir la dimensió exacta del treball irregular, però sí que

pot servir per fer-nos una idea de la tendència que segueix aquest fenomen, atès que els factors de distorsió de les dades són els mateixos tots els anys. És per aquest motiu que diversos autors utilitzen aquesta relació entre ocupats EPA i afiliats a la Seguretat Social per analitzar la tendència que segueix el treball irregular, entre altres raons perquè no es disposa d'una dada millor.

Així doncs les primeres dades ens diuen que mentre el total de població ocupada estrangera, el 4t trimestre del 2013, era de 385.100, els afiliats estrangers a la Seguretat Social a desembre del 2013 era de 359.308. Això significa que hi havia 25.792 ocupats que no estaven afiliats a la Seguretat Social. Aquesta diferència entre ocupats i afiliats en alta a la Seguretat Social suggereix un percentatge d'ocupació estrangera irregular del 6,7% al finalitzar l'any, 1,8 punts per sota de la diferència que hi havia l'any anterior.

El següent gràfic ens mostra l'evolució de les mitjanes anuals de la població estrangera ocupada i de l'afiliació estrangera a la Seguretat Social. Hi podem observar com les corbes d'ambdues variables tendeixen a allunyar-se fins el 2007, i com, tímidament en el 2008, i molt clarament en el 2009, es produeix un acostament propiciat per una caiguda de l'ocupació molt superior a la reducció que també experimenta l'afiliació a la Seguretat Social. Després d'un any d'estabilització de la distància entre ambdues variables, durant el 2011 es produeix un altre acostament, que continua fins el 2013, també altre cop perquè, en un context de reducció general dels llocs de treball, la reducció dels ocupats és superior a la dels afiliats a la Seguretat Social.

Gràfic 4.1. Evolució comparada de l'afiliació estrangera a la Seguretat Social i de l'ocupació estrangera a Catalunya. Final de cada any*

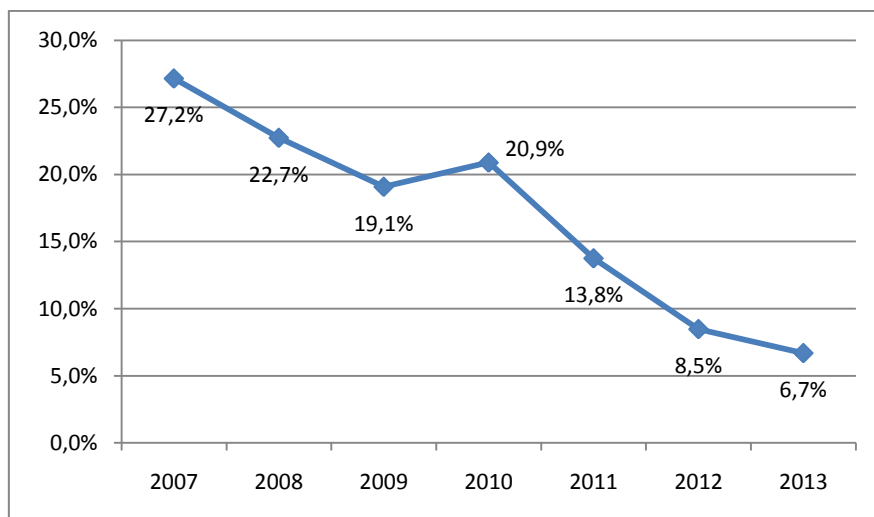


*4t trimestre en el cas dels ocupats i acumulat del desembre en el cas de l'afiliació a la Seguretat Social
Font : Elaboració pròpia a partir de dades d'IDESCAT i del Boletín de Estadísticas Laborales del Ministerio de Empleo y Seguridad Social

El Gràfic 4.2 mostra l'evolució del percentatge que representa la diferència entre les mitjanes anuals d'afiliats estrangers i les mitjanes anuals d'ocupats estrangers, o el que és el mateix, la taxa d'ocupació estrangera irregular. Observem que, excepte en un

episodi puntual en el 2010, la tendència en tot el període de crisi és de reducció de la irregularitat. Com ja hem vist en el gràfic anterior, aquesta tendència no significa que millorin les condicions laborals dels estrangers, al contrari, el que succeeix és que, en un context de destrucció de llocs de treball, es perd més ocupació que llocs de treball declarats.

Gràfic 4.2. Taxa d'ocupació estrangera irregular a Catalunya. Finals de cada any



Font : Elaboració pròpia a partir de dades d'IDESCAT i del Boletín de Estadísticas Laborales del Ministerio de Empleo y Seguridad Social

Seguint amb aquesta mateixa lògica explicativa la Taula 2.6 ens mostra que la irregularitat, en aquest període, difereix segons el sexe. Hi podem observar les mitjanes anuals d'afiliació a la Seguretat Social i d'ocupació. Les dones representen percentatges semblants en la població ocupada estrangera i en l'afiliació estrangera a la Seguretat Social, i presenten una taxa d'irregularitat superior a la masculina.

Taula 2.6. Estrangers afiliats a la Seguretat Social i ocupats per sexes. Distribució i taxa d'irregularitat. Catalunya, mitjanes anuals del 2013

	Afiliats a la Seguretat Social	% d'afiliats	Ocupats	% d'ocupats	Diferència entre ocupats i afiliats	% diferència	Taxa d'irregularitat
Homes	199.049	55,0%	209.700	54,5%	10.651	46,8%	5,1%
Dones	162.622	45,0%	174.750	45,5%	12.128	53,2%	6,9%
Total	361.671	100,0%	384.450	100,0%	22.779	100,0%	5,9%

Font : Elaboració pròpia a partir de dades d'IDESCAT i de l'Observatori del Treball del Departament d'Empresa i Ocupació de la Generalitat de Catalunya

3. SÍNTESI- RESUM

La situació laboral de la població estrangera a Catalunya a finals del 2013, continua marcada per la crisi econòmica i les seves conseqüències en el mercat de treball. La reducció de les oportunitats de treball, per compte pròpia o d'altri, va provocar durant uns anys una reducció de l'arribada d'estrangers, fins que entre finals del 2012 i inicis del 2013 diverses fonts estadístiques indiquen reducció de població estrangera.

La població estrangera amb permís de residència presenta una petita reducció d'efectius, especialment de dones. Els qui més es redueixen són els residents llatinoamericans, també ho fan, tot i que, proporcionalment, força menys, els africans. Aquests dos col·lectius són els més nombrosos a Catalunya, d'aquí l'efecte general de reducció de residents, ja que la resta de col·lectius residents s'incrementen.

La situació de la població estrangera en el mercat de treball de Catalunya durant l'any 2013 ve marcada per dos fenòmens estretament relacionats: la continuació de la caiguda d'ocupació deguda a la crisi econòmica i la reducció de població estrangera en edat de treballar. La població estrangera de 16 i més anys estimada per l'Enquesta de Població Activa del 4t trimestre del 2013 és menor que del 4t trimestre de 2012. Aquesta reducció és tota de població d'origen extracomunitari.

La població activa estrangera pateix la reducció més gran del període. Aquesta reducció és molt superior al lleuger increment de la població activa de nacionalitat espanyola. Com a resultat d'aquestes variacions, es produeix una disminució general de l'oferta de mà d'obra.

La població activa extracomunitària es redueix el triple que la comunitària. D'altra banda la població estrangera presenta una taxa d'activitat inferior a la de la població de nacionalitat espanyola. Aquesta menor activitat es deu però a les dones, atès que els homes estrangers tenen la taxa d'activitat més elevada.

La població ocupada, tant de nacionalitat espanyola com estrangera, continua reduint-se. Aquesta reducció és superior en el cas dels estrangers. Entre el 2007 i el 2013 la població ocupada estrangera s'ha reduït en un 43,8%, el triple que la població ocupada de nacionalitat espanyola (-13,7%). En el cas de la població extracomunitària aquesta pèrdua d'ocupació arriba al 51,6%. Les taxes d'ocupació dels estrangers estan per sota de les dels espanyols, tot i que s'han incrementat en 2,4 punts percentuals respecte l'any anterior. L'increment de la taxa d'ocupació, en un moment de reducció d'ocupats, s'explica per la reducció de població en edat de treballar que ja hem comentat, aquesta reducció ha estat superior a la de la població ocupada.

Després de molts anys d'increment continuat de l'atur, en el 4t trimestre del 2013 es registra una reducció de població aturada. Dintre dels aturats estrangers però, els qui es redueixen són els extracomunitaris, mentre que els comunitaris s'incrementen. La taxa d'atur de la població estrangera es redueix més que la de la població de

Situació laboral de la població estrangera a Catalunya

nacionalitat espanyola, tot i així la taxa d'atur de la població estrangera continua sent molt superior. Els homes estrangers continuen tenint una taxa d'atur més alta que les dones, i la població extracomunitària té una taxa més alta que la població comunitària.

Continua reduint-se la irregularitat laboral en el col·lectiu de treballadors estrangers, perquè la pèrdua d'ocupació és superior a la reducció de l'afiliació a la Seguretat Social.